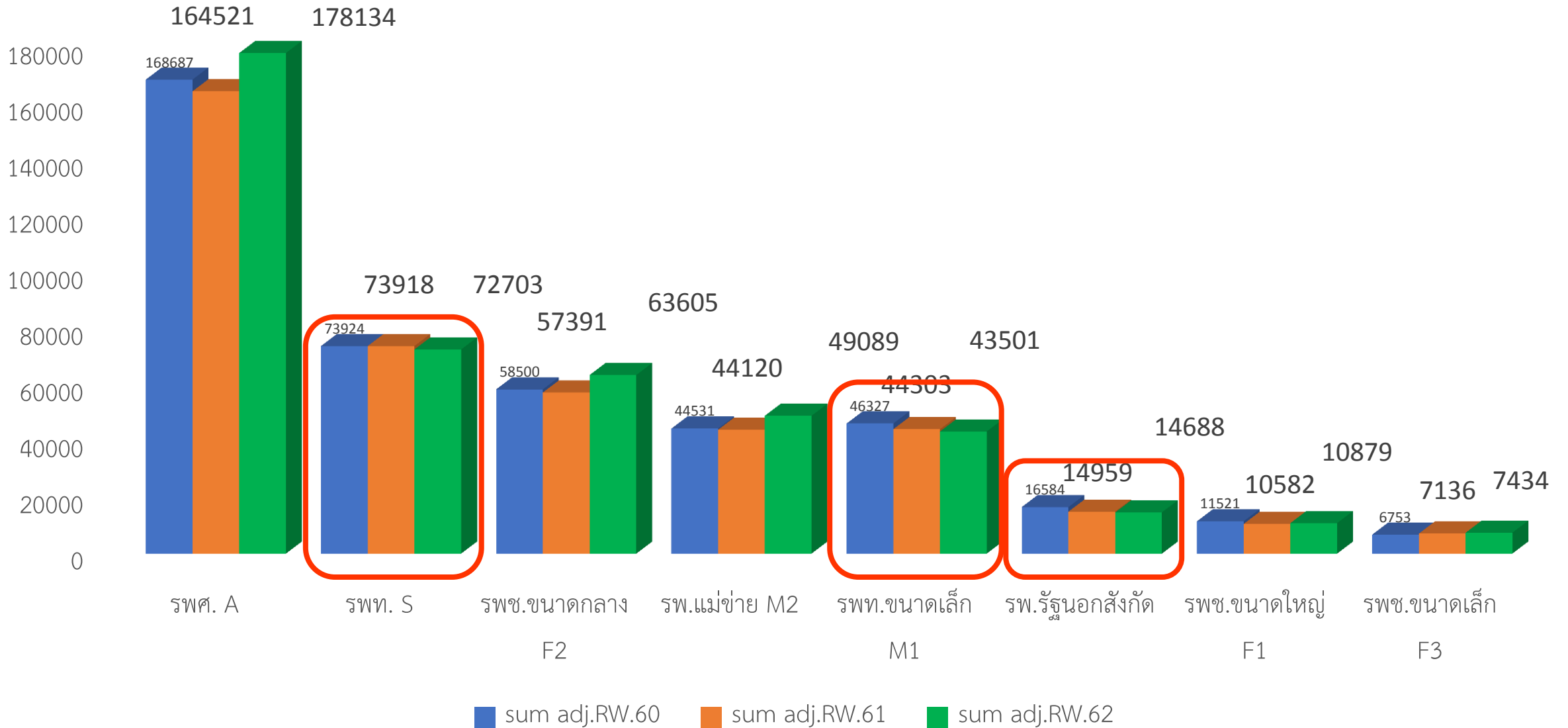


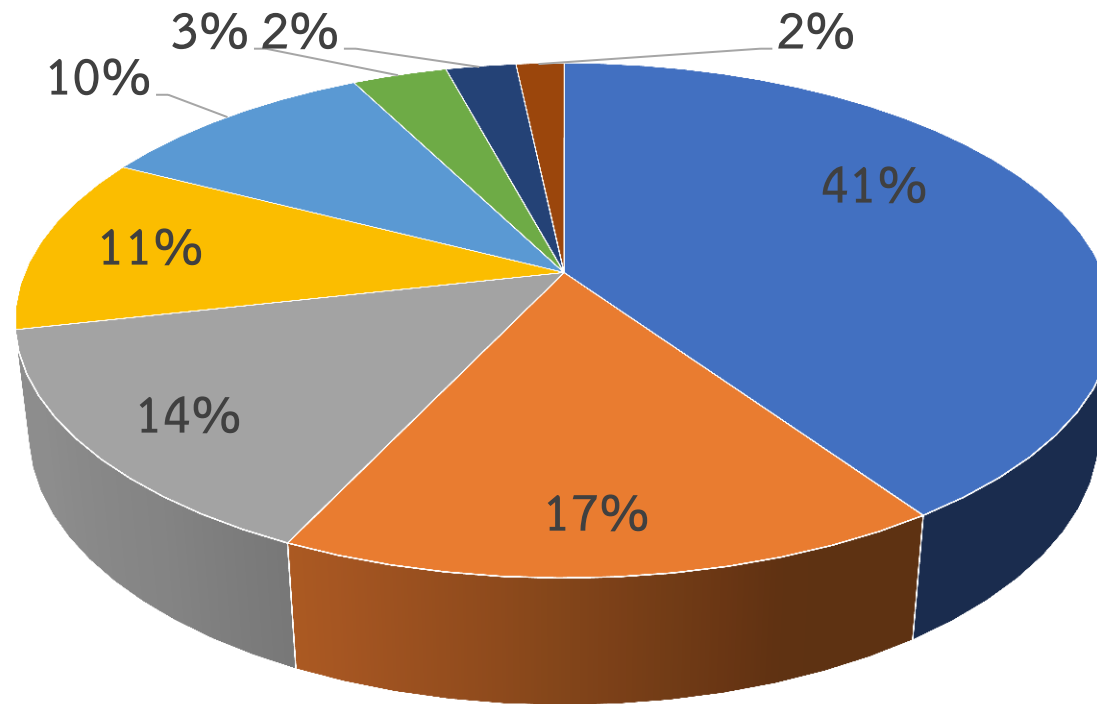
1. ข้อมูลการให้บริการผู้ป่วยใน (Sum adj.RW) ปีงบประมาณ 2562

แหล่งข้อมูล ระบบ e-claim NHSO

เปรียบเทียบ ค่า sum adjRW. ผู้ป่วยใน
ปีงบประมาณ 2560 - 2562 จำแนกรายขนาด รพ.

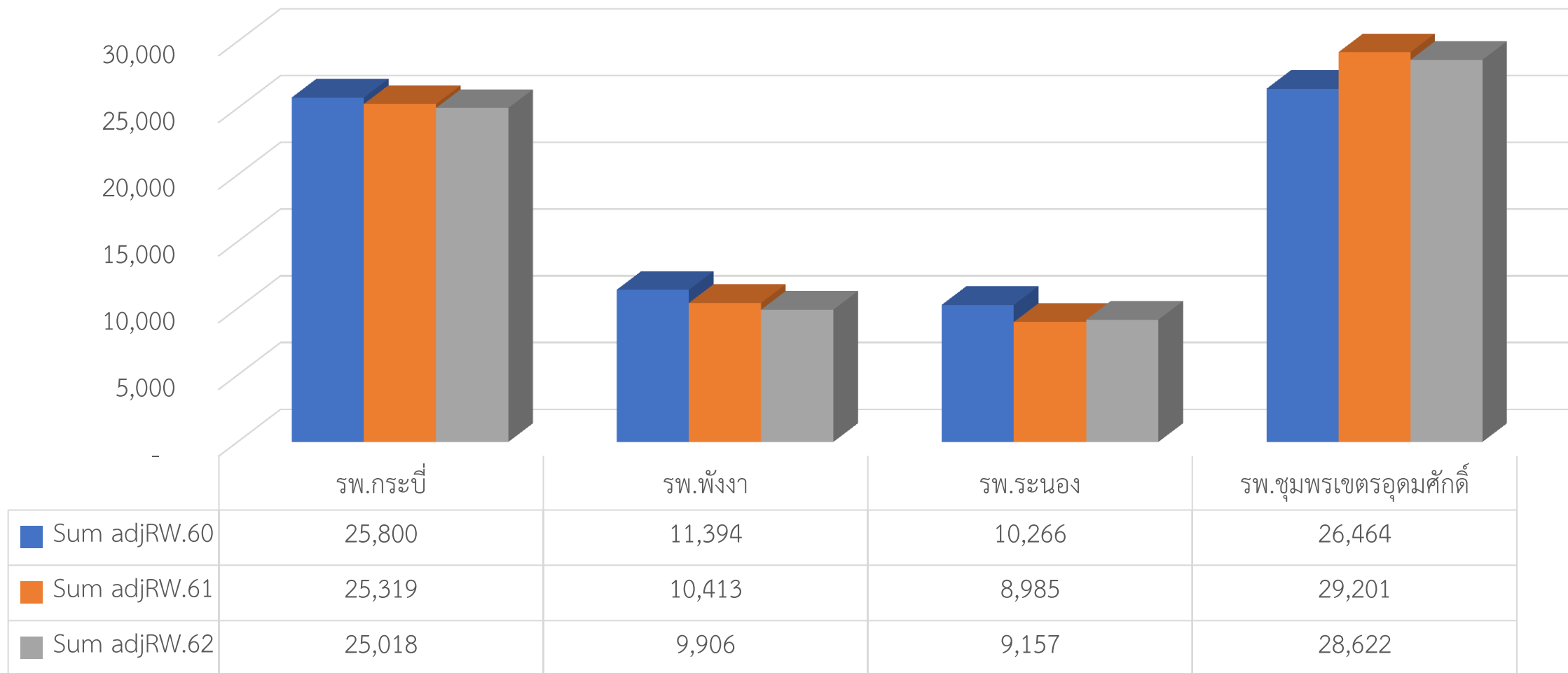


สัดส่วน Sum adj.rw ปี 2562 แยกตามประเภทหน่วยบริการ



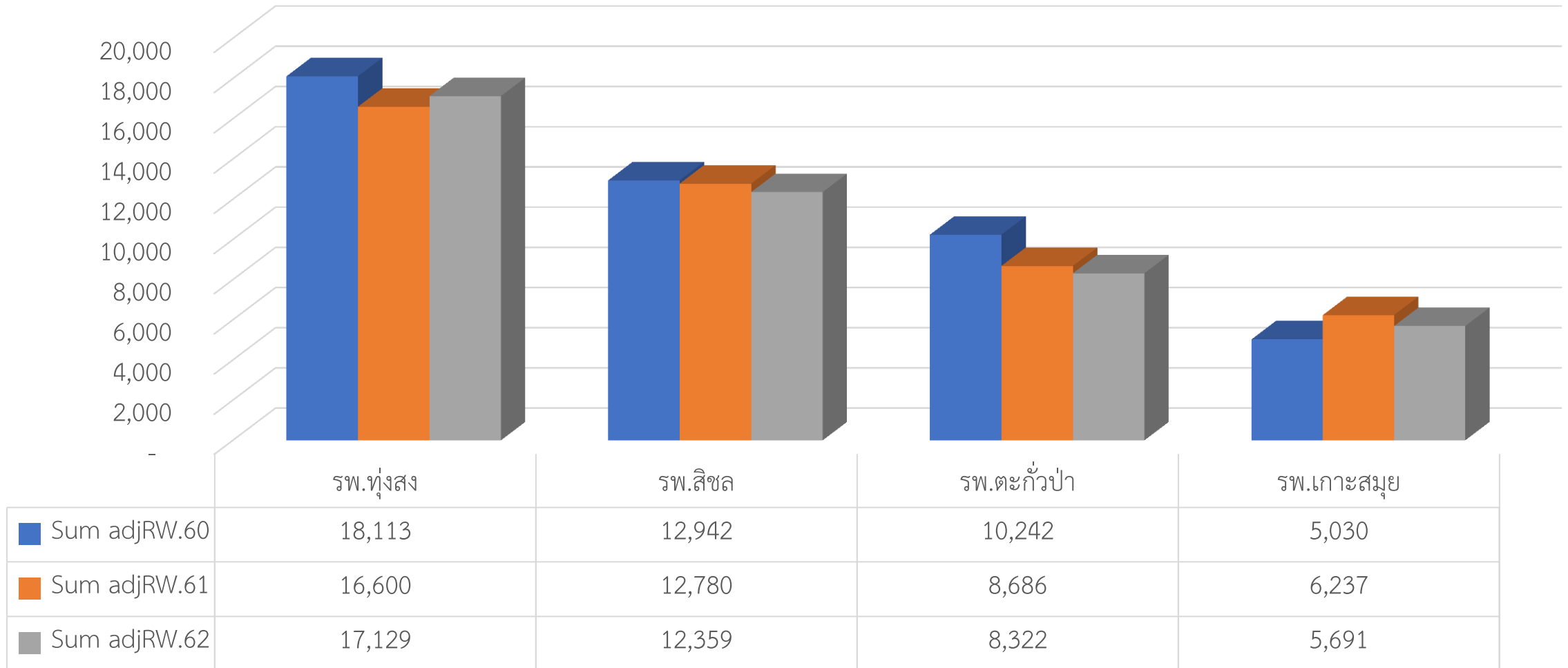
- รพศ. A
- รพท. S
- รพช.ขนาดกลาง F2
- รพ.แม่ข่าย M2
- รพท.ขนาดเล็ก M1
- รพ.รัฐนอกสังกัด
- รพช.ขนาดใหญ่ F1
- รพช.ขนาดเล็ก F3

เปรียบเทียบ ค่า Sum adjRW. ผลงานการให้บริการผู้ป่วยใน ของ รพ.ทั่วไป (S) ปีงบประมาณ 2560 - 2562



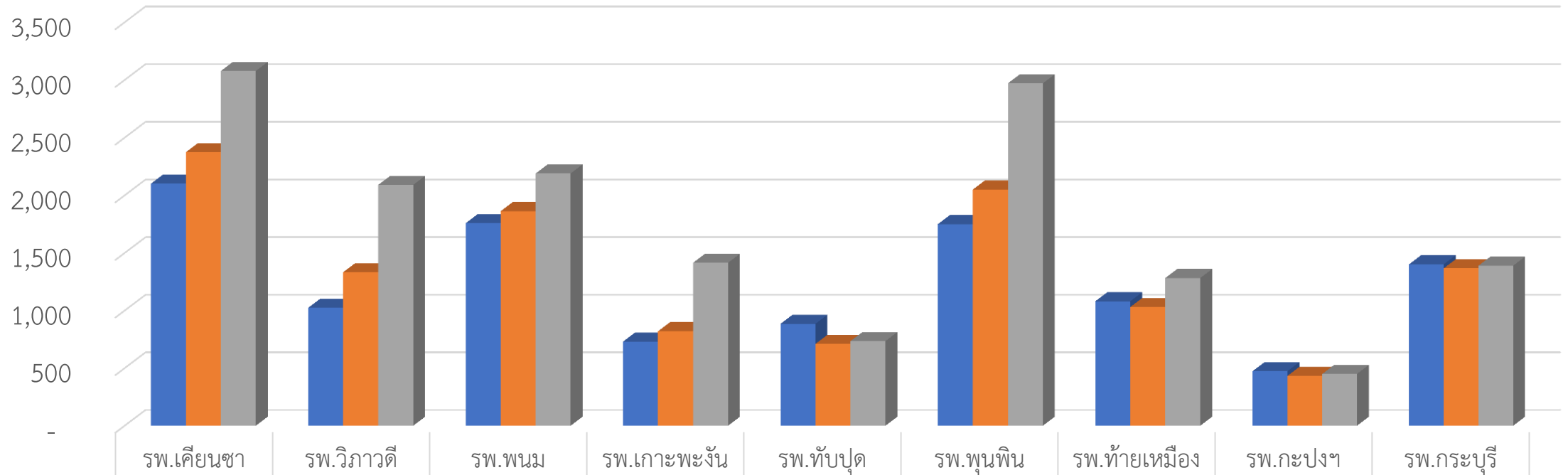
ที่มา : ระบบ e-claim สปสช.

เปรียบเทียบ ค่า Sum adjRW. ผลงานการให้บริการผู้ป่วยใน ของ รพ.ทั่วไปขนาดเล็ก (M1) ปีงบประมาณ 2560 - 2562



ที่มา : ระบบ e-claim สปสช.

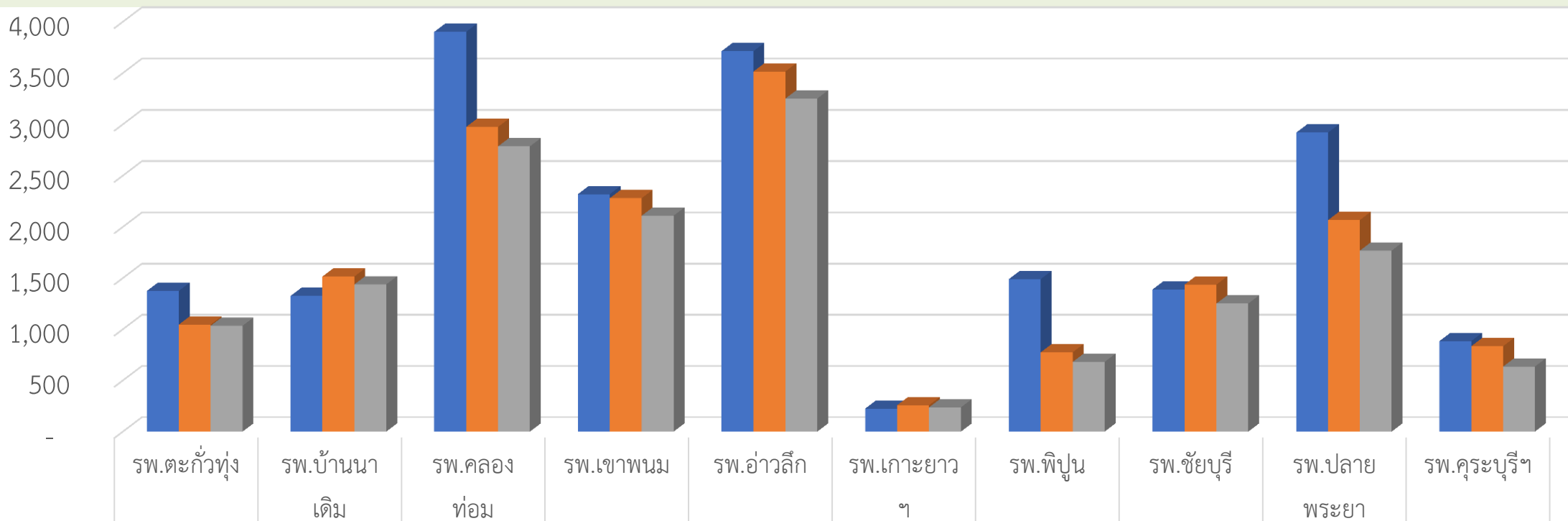
เปรียบเทียบ ค่า Sum adjRW. ผลงานการให้บริการผู้ป่วยใน ของ รพ.ชุมชน (F2) ปีงบประมาณ 2560 และ 2562 (10 ลำดับ +)



■ Sum adjRW.60	2,101	1,025	1,759	731	885	1,751	1,081	475	1,402
■ Sum adjRW.61	2,374	1,334	1,863	821	711	2,051	1,031	434	1,367
■ Sum adjRW.62	3,078	2,091	2,190	1,415	735	2,971	1,283	450	1,390

ที่มา : ระบบ e-claim สปสช.

เปรียบเทียบ ค่า Sum adjRW. ผลงานการให้บริการผู้ป่วยใน ของ รพ.ชุมชน (F2) ปีงบประมาณ 2560 และ 2562 (10 ลำดับ -)



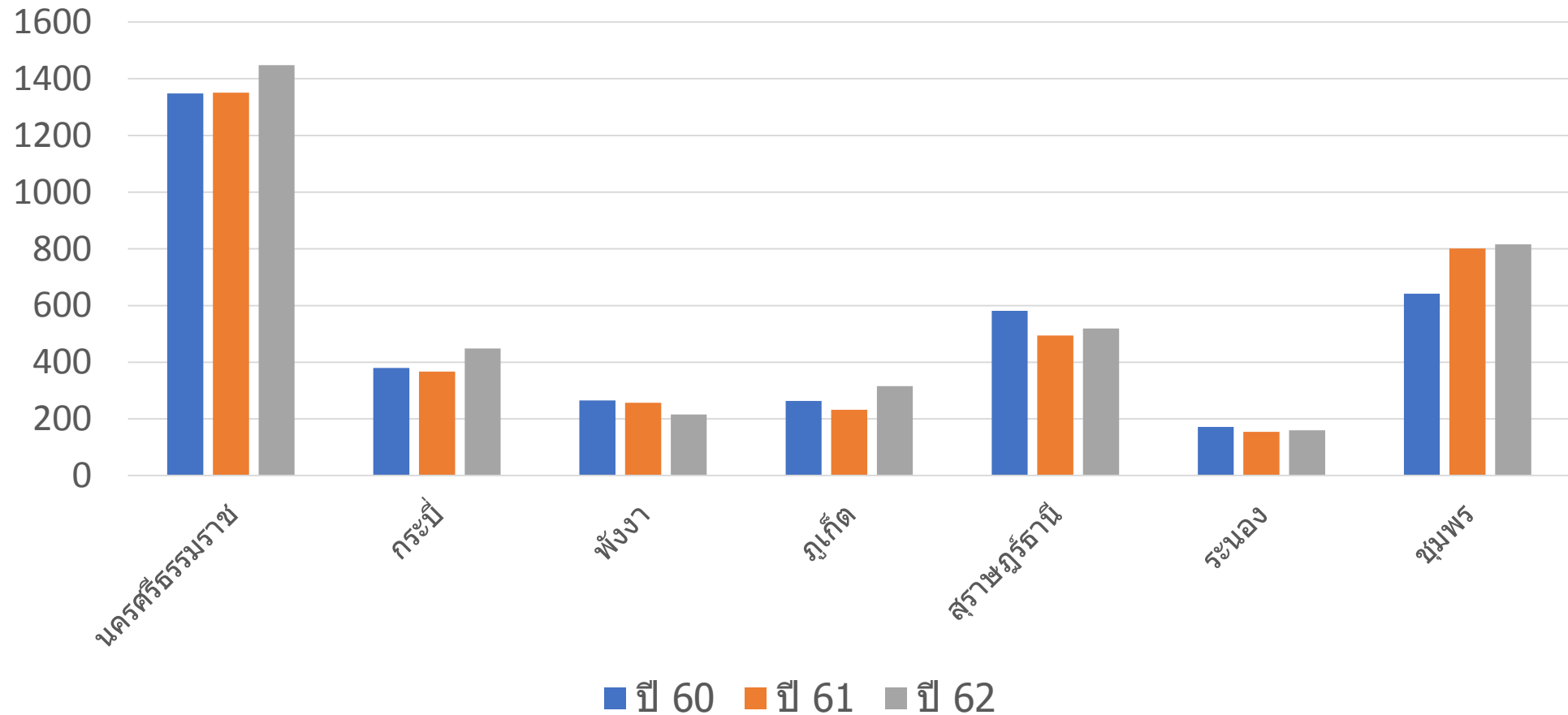
■ Sum adjRW.60	1,374	1,325	3,901	2,319	3,713	225	1,490	1,389	2,919	884
■ Sum adjRW.61	1,045	1,515	2,974	2,280	3,515	258	775	1,436	2,066	834
■ Sum adjRW.62	1,034	1,438	2,785	2,109	3,251	237	681	1,251	1,768	635

ที่มา : ระบบ e-claim สปสช.

เปรียบเทียบจำนวนและร้อยละของการส่งต่อผู้ป่วยใน ข้ามเขตกลุ่มโรคมะเร็ง ปี 60-62

รหัสโรค	กลุ่มโรค	ปี 60		ปี 61		ปี 62	
		visit	ร้อยละ	visit	ร้อยละ	visit	ร้อยละ
C00 - D48	โรคมะเร็ง	3,653	40.85	3,656	41.13	3,923	38.02
I00 - I99	โรคระบบไหลเวียนโลหิต	851	9.52	873	9.82	1,100	10.66
S00 - T98	การบาดเจ็บ ผลติดตามจากเหตุผลภายนอก	346	3.87	350	3.94	655	6.35
M00 - M99	โรคระบบกล้ามเนื้อ	568	6.35	555	6.24	584	5.66
Q00 - Q99	ความพิการแต่กำเนิด	555	6.21	554	6.23	565	5.48
K00 - K99	โรคระบบย่อยอาหาร	470	5.26	440	4.95	535	5.19
H00 - H59	โรคทางตา	477	5.33	487	5.48	519	5.03
N00 - N99	โรคระบบสืบพันธุ์	397	4.44	381	4.29	449	4.35
J00 - J99	โรคระบบหายใจ	390	4.36	341	3.84	394	3.82
A00 - B99	โรคติดเชื้อและปรสิต	165	1.85	205	2.31	297	2.88

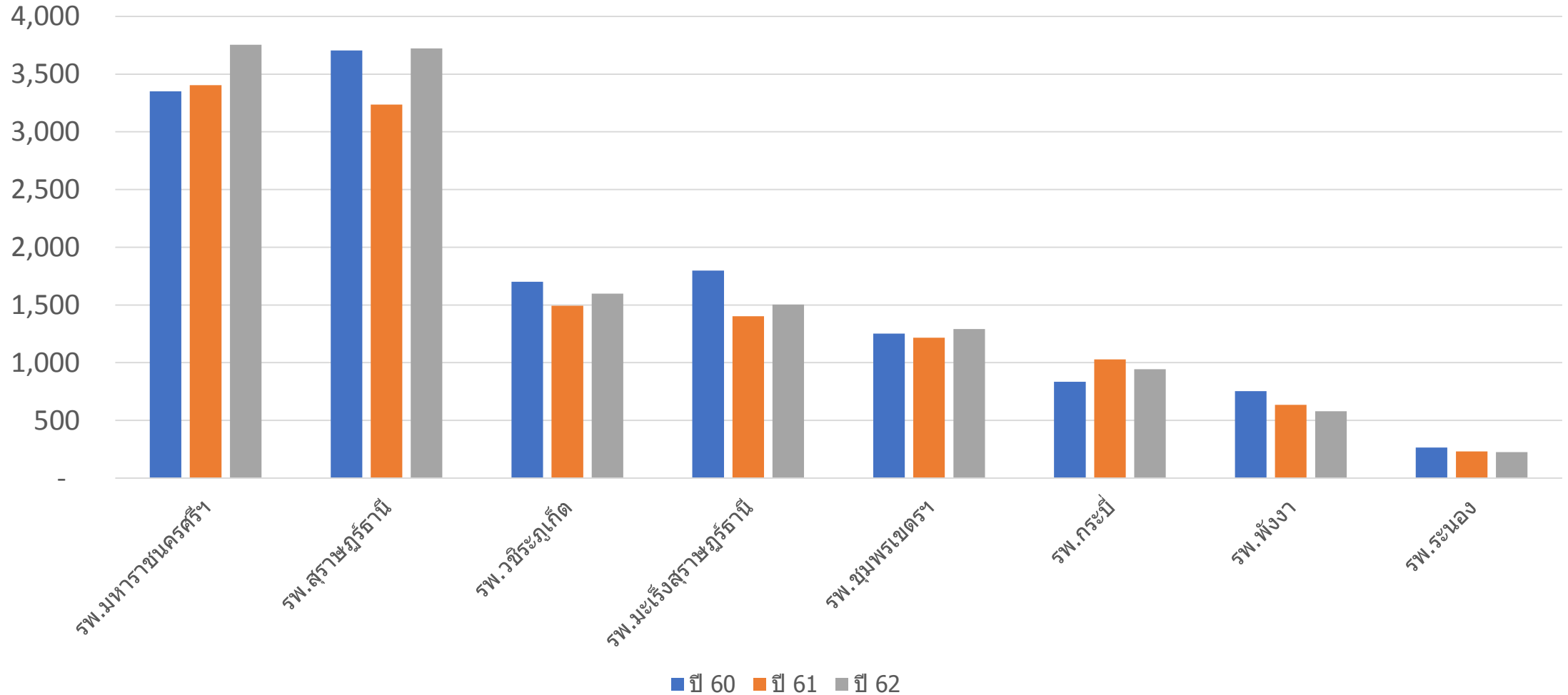
จำนวนผู้ป่วยมะเร็ง ที่ส่งต่อข้ามเขต โดยหน่วยบริการ ในพื้นที่เขตสุขภาพที่ 11 ปี 2560-2562 จำแนกรายจังหวัด



10 อันดับ โรคมะเร็ง ส่งต่อผู้ป่วยในข้ามเขตปี 62

PDX	PDX_NAME	ปี 60		ปี 61		ปี 62	
		visit	ร้อยละ	visit	ร้อยละ	visit	ร้อยละ
C20	Malignant neoplasm of rectum	218	5.97	238	6.51	326	8.31
C56	Malignant neoplasm of ovary	221	6.05	285	7.80	244	6.22
C220	Liver cell carcinoma	174	4.77	167	4.57	213	5.43
C679	Malignant neoplasm of bladder, unspecified	68	1.86	115	3.15	115	2.93
C531	Malignant neoplasm of exocervix	56	1.53	61	1.67	95	2.42
C539	Malignant neoplasm of cervix uteri, unspecified	47	1.29	72	1.97	94	2.40
C541	Malignant neoplasm of endometrium	102	2.79	108	2.95	93	2.37
C73	Malignant neoplasm of thyroid gland	91	2.49	86	2.35	90	2.29
C119	Malignant neoplasm of nasopharynx, unspecified	85	2.33	100	2.74	82	2.09
C187	Malignant neoplasm of colon, sigmoid colon	61	1.67	66	1.81	78	1.99

จำนวนผู้ป่วยมะเร็ง เข้ารับบริการในหน่วยบริการ ที่ขึ้นทะเบียนมะเร็ง ปี 2560-2562



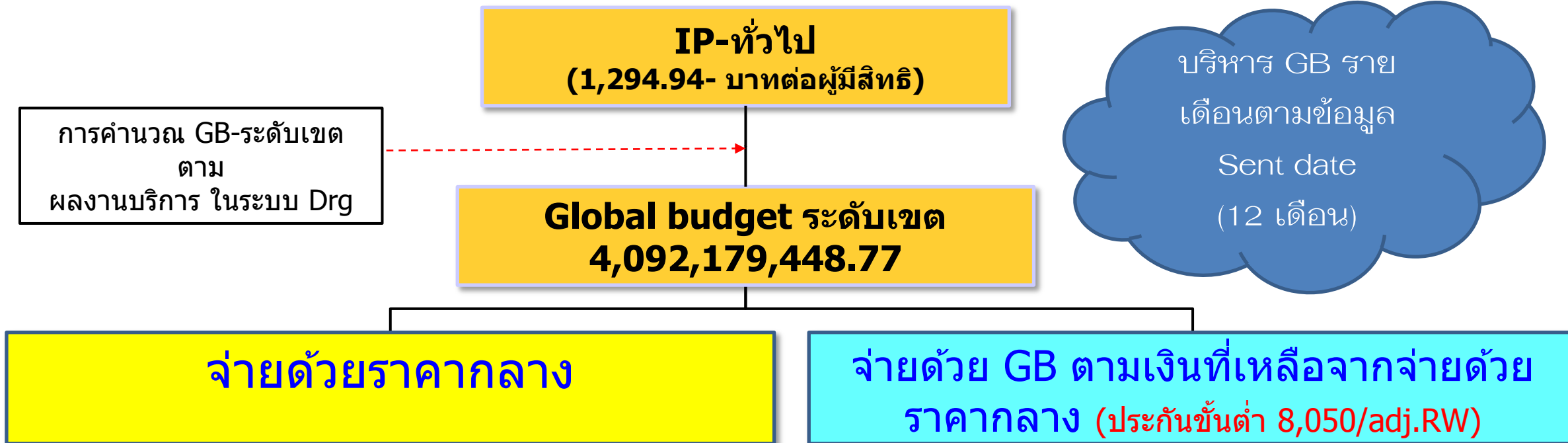
10 อันดับ โรคมะเร็ง รับบริการในเขตปี 62

PDX	PDX_NAME	ปี 60		ปี 61		ปี 62	
		visit	ร้อยละ	visit	ร้อยละ	Visit	ร้อยละ
C189	Malignant neoplasm of colon, unspecified	1,115	8.16	1,062	8.40	1,310	9.62
C20	Malignant neoplasm of rectum	825	6.04	873	6.90	963	7.07
C349	Malignant neoplasm of bronchus or lung, unspecified	946	6.92	943	7.46	946	6.95
C509	Malignant neoplasm of breast, unspecified	1,055	7.72	991	7.84	821	6.03
C910	Acute lymphoblastic leukaemia	665	4.87	623	4.93	636	4.67
C220	Liver cell carcinoma	503	3.68	521	4.12	589	4.33
C187	Malignant neoplasm of colon, sigmoid colon	620	4.54	400	3.16	546	4.01
C679	Malignant neoplasm of bladder, unspecified	423	3.10	385	3.04	424	3.11
C539	Malignant neoplasm of cervix uteri, unspecified	539	3.95	299	2.36	422	3.10
D259	Leiomyoma of uterus, unspecified	467	3.42	416	3.29	374	2.75

2. ผลการปิดงบประมาณกองทุนผู้ป่วยใน ปีงบประมาณ 2562

แหล่งข้อมูล ระบบ e-claim NHSO

กรอบการบริหารจัดการงบประมาณบริการผู้ป่วยในทั่วไป ปี 62



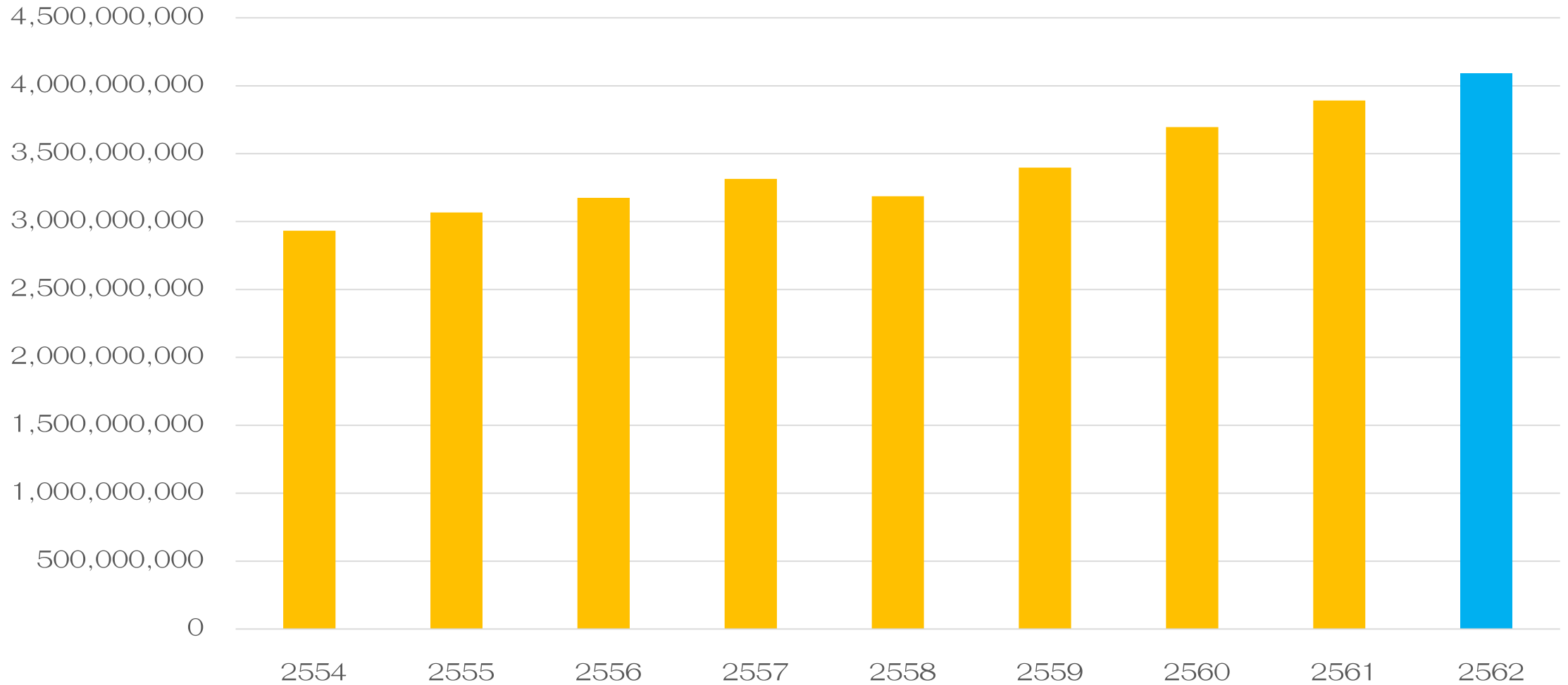
- 1) ม.7 (รวม UCEP)
- 2) บริการสำรองเตียง (15,000/adj.RW)
- 3) ใช้บริการข้ามเขต (9,600/adj.RW)
- 4) นำนิ่วออกจากระบบทางเดินปัสสาวะ (6,500/ครั้ง)
- 5) กรณีเด็กแรกเกิดที่ป่วย ((9,000/adj.RW)
- 6) กำหนดเงื่อนไขบริการและอัตราจ่ายเฉพาะเขต (8,500/adj.RW)

- ❖ เฉพาะกรณีการใช้บริการในเขต
 - สป.สธ. คำนวณอีกครั้งโดยมีการกันเงินและถ่วงน้ำหนักค่าK

จำนวนเงิน Global Budget กองทุนผู้ป่วยใน

สปสช.เขต 11 ปี 2554-2562

4,092 ล้านบาท
+ 5.17 %



สรุป ผลการบริหารกองทุนผู้ป่วยใน

สปสช.เขต 11 ปี 2562

รายรับกองทุน

=

GB เขต 11 = 4,092,179,449

เงินกัน พรบ.รถ = 73,084,124.62

อุทธรณ์และAudit = 13,531,171.00

จัดสรรเงิน 100 ลบ. คืนตามผลงาน เขต 11
= 6,143,924.62

รวม 4,184,938,669 บาท

สรุป ผลการบริหารกองทุนผู้ป่วยใน

สปสช.เขต 11 ปี 2562

จ่ายชดเชยด้วยราคา
กลาง (Fix Rate)

=

ค่าใช้จ่ายให้บริการนอกเขต = 414,007,695.00

อัตราจ่ายพิเศษเขต 11 = 235,134,190.00

Newborn = 111,195,437.00

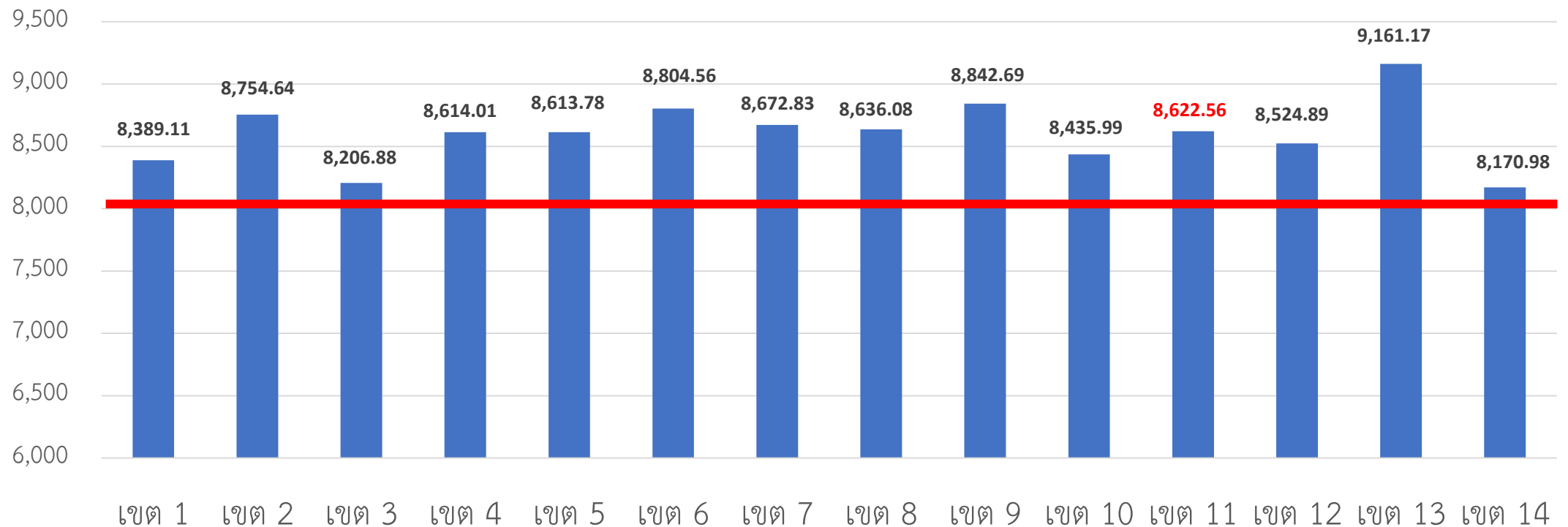
สลายนิ้ว Class 3 = 17,784,000.00

มาตรา 7/UCEP = 7,573,785.00

สำรองเตียง = 48,201.00

รวม 785,743,308.00 บาท

เปรียบเทียบอัตราจ่าย (base rate) กองทุนผู้ป่วยใน หลังปิด GB จำแนกรายเขต ปี 62



หน่วยบริการที่ได้รับเงินเติมให้ครบร้อยละ 100 ปี 2562 ตามเกณฑ์ สป.สธ.

จังหวัด	รหัส	หน่วยบริการ	OP-PP-IP หลังหักเงินเดือนและ Virtual account	รายรับภาพรวม OP-PP-IP	จำนวนเงินที่ได้รับเติม ให้ถึงยอดประกัน
พิจิตร	10739	รพ.พิจิตร	18,566,465.58	13,346,050.93	5,220,414.65
	10740	รพ.ตะกั่วป่า	19,733,478.08	16,644,076.78	3,089,401.30
	11347	รพ.เกาะยาวชัยพัฒนา	13,692,286.17	13,563,320.20	128,965.97
	11348	รพ.กะปงชัยพัฒนา	9,844,635.45	8,911,302.67	933,332.78
	11349	รพ.ตะกั่วทุ่ง	22,049,784.21	21,619,158.58	430,625.63
	11352	รพ.คุระบุรีชัยพัฒนา	20,132,269.35	18,588,571.97	1,543,697.38
พิจิตร Total			104,018,918.84	92,672,481.13	11,346,437.71
สุราษฎร์ธานี	11371	รพ.ชัยบุรี	37,747,280.71	37,142,406.63	604,874.08
	14138	รพ.ท่าโรงช้าง	30,081,584.88	27,128,471.98	2,953,112.90
สุราษฎร์ธานี Total			67,828,865.59	64,270,878.61	3,557,986.98
ระนอง	10743	รพ.ระนอง	17,594,479.19	14,257,813.37	3,336,665.82
	11373	รพ.กระบี่	24,790,892.23	24,532,936.87	257,955.36
ระนอง Total			42,385,371.42	38,790,750.24	3,594,621.18

การบริหารการจ่ายเงิน IP ปี 63

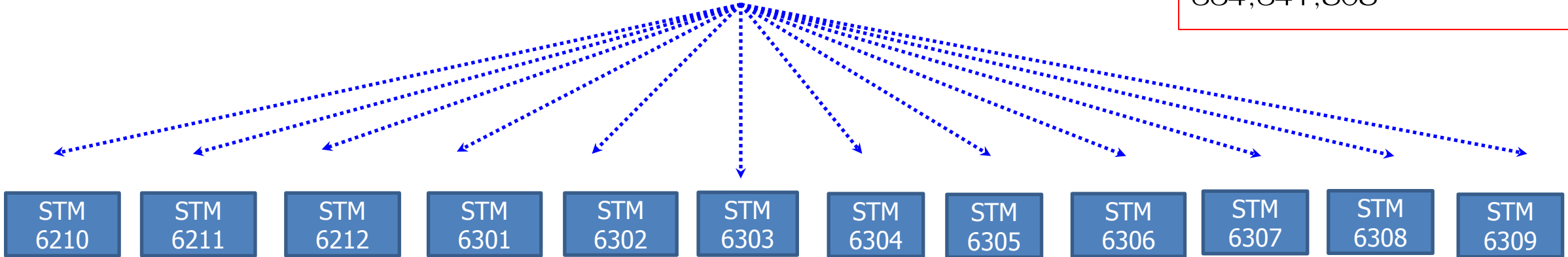
GB IP ระดับเขต
4,257 ล้านบาท

GB รายเดือน ปี 63

ต.ค.62 = 359,571,945

เดือนอื่น ๆ =

354,341,808



แนวทางการจ่าย : ใช้ DRG v5

1. ม.7 , UCEP , สำรองเตียง , สลายนิว , เด็กแรกเกิดที่น้ำหนักน้อยกว่า 1,500 กรัม หรือเด็กแรกเกิดที่ป่วย และใช้บริการข้ามเขต , อัตราจ่ายพิเศษของแต่ละเขต จ่ายตามราคาที่กำหนด
2. บริการในเขต จ่ายเบื้องต้นที่อัตรา 8,250 บาทต่อAdjRW เท่ากันทุกเขต
 - สังกัดอื่นจัดสรรตามการประมวลผลปกติ
 - สป.สธ. คำนวณอีกครั้งโดยมีการกันเงิน และถ่วงน้ำหนักค่าK

- สิ้นปี หากมีเงินเหลือ แต่ละเขตจ่ายเพิ่มเติมตามผลงานของแต่ละหน่วยบริการ
- ถ้าอัตราต่ำกว่า 8,250 บาทต่อ AdjRW ใช้เงินระดับประเทศจ่ายให้ได้ที่อัตรา 8,250 บาทต่อ AdjRW ตามเงื่อนไขที่คณะอนุกรรมการหลักเกณฑ์ฯ กำหนด

การประมวลผลจ่าย IP ในเขตของหน่วยบริการ สป.สธ.

วงเงินรายรับในเขต
(SumAdj.RW)*(BR01)

BR01=8,250

กั้นเงินบริหาร
สป.สธ.รายเดือน

$$= \frac{\text{วงเงิน IP สป.สธ.}}{\text{SumAdj.RW สป.(K)}} = \text{(BR02)} \text{ Rate สป.K}$$

การจ่ายชดเชย IP หลังปรับลดค่าแรง จ.พังงา

ลำดับ	หน่วยบริการ	ค่า K	Group	จ่ายชดเชย IP หลังปรับลดค่าแรง									รวมจ่าย ชดเชย IP	รวมปรับลด ค่าแรง IP	รวมจ่าย ชดเชย หลังปรับ ลดค่าแรง IP	ร้อยละการ เบิกชดเชย ค่าบริการ ผู้ป่วยใน เปรียบเทียบกับ ประมาณ การรายรับ ผู้ป่วยใน หลังปรับลด ค่าแรง	ค่าแรง IP คงเหลือ
				[14]	[15]	[16]=[14]-[15]	[17]	[18]	[19]=[17]-[18]	[20]	[21]	[22]=[20]-[21]					
				จ่ายชดเชย IP ต.ค.	ปรับลด ค่าแรง ต.ค.	คงเหลือ จ่าย IP ต.ค.	จ่ายชดเชย IP พ.ย.	ปรับลด ค่าแรง พ.ย.	คงเหลือ จ่าย IP พ.ย.	จ่ายชดเชย IP ธ.ค.	ปรับลด ค่าแรง ธ.ค.	คงเหลือ จ่าย IP ธ.ค.					
1	รพ.พังงา	1.15	รพท	7,179,948.84	5,912,161.70	1,267,787.14	7,187,633.80	5,912,161.70	1,275,472.10	6,375,675.54	5,912,161.70	463,513.84	20,743,258.18	17,736,485.10	3,006,773.08	21.80	53,209,455.27
2	รพ.ตะกั่วป่า	1.15	รพท	6,229,553.02	4,541,339.18	1,688,213.84	5,540,161.63	4,541,339.18	998,822.45	5,142,843.59	4,541,339.18	601,504.41	16,912,558.24	13,624,017.54	3,288,540.70	23.56	40,872,052.57
3	รพ.เกาะยาวชัยพัฒนา	1.35	รพช	237,231.61	184,694.63	52,536.98	141,925.50	141,925.50	0.00	176,752.10	176,752.10	0.00	555,909.21	503,372.23	52,536.98	2.62	1,712,963.36
4	รพ.กะปงชัยพัฒนา	1.35	รพช	338,316.45	257,946.25	80,370.20	304,274.54	257,946.25	46,328.29	256,307.20	256,307.20	0.00	898,898.19	772,199.70	126,698.49	5.74	2,323,155.34
5	รพ.ตะกั่วทุ่ง	1.25	รพช	1,388,629.34	475,335.17	913,294.17	769,796.30	475,335.17	294,461.13	597,597.02	475,335.17	122,261.85	2,756,022.66	1,426,005.51	1,330,017.15	31.88	4,278,016.53
6	รพ.บางไทร	1.5	รพช.														
7	รพ.กระบี่ชัยพัฒนา	1.3	รพช	634,160.33	360,283.46	273,876.87	844,715.88	360,283.46	484,432.42	270,638.24	270,638.24	0.00	1,749,514.45	991,205.16	758,309.29	19.45	3,332,196.41
8	รพ.ทับปุด	1.3	รพช	553,493.53	318,162.93	235,330.60	425,644.92	318,162.93	107,481.99	560,135.13	318,162.93	241,972.20	1,539,273.58	954,488.79	584,784.79	17.81	2,863,466.41
9	รพ.ท้ายเหมืองชัยพัฒนา	1.25	รพช	735,571.76	416,883.32	318,688.44	495,742.15	416,883.32	78,858.83	394,145.68	394,145.68	0.00	1,625,459.59	1,227,912.32	397,547.27	7.46	3,774,687.51