

การประชุมคณะกรรมการโรคติดต่อจังหวัดพังงา  
ตามพระราชบัญญัติโรคติดต่อ พ.ศ. 2558  
ครั้งที่ 10 / 2564  
วันที่ 12 เมษายน 2564  
ณ ห้องประชุมภูผา ศาลากลางจังหวัดพังงา

เลขานุการคณะกรรมการโรคติดต่อจังหวัดพังงา

ระเบียบวาระที่ 1 เรื่องที่ประธานแจ้งให้ที่ประชุมทราบ

ระเบียบวาระที่ 2 รับรองรายงานการประชุม (เอกสารหมายเลข 1)

รายงานการประชุมคณะกรรมการโรคติดต่อจังหวัดพังงา ครั้งที่ 9/2564

วันที่ 8 เมษายน 2564 เวลา 09:00 - 12.00 น.

ณ ห้องประชุมภูผา ศาลากลางจังหวัดพังงา

จำนวน 6 หน้า

โดย เลขานุการ คณะกรรมการโรคติดต่อจังหวัดพังงา

## ระเบียบวาระที่ 3 เรื่องเพื่อทราบ

### 3.1 สถานการณ์โรคติดเชื้อไวรัสโคโรนา 2019 (เอกสารหมายเลข 2)

โดย เลขานุการ คณะกรรมการโรคติดต่อจังหวัดพังงา

# สถานการณ์โรคติดเชื้อไวรัสโคโรนา 2019



## สถานการณ์ COVID-19 ทั่วโลก 217 ประเทศ 2 เขตบริหารพิเศษ 2 เรือสำราญ

**Confirmed 135,943,021**  
+ 652,453

**Severe 102,428**  
+ 395 (0.1%)

**Recovered 109,345,551**  
+ 477,302 (80.4%)

**Deaths 2,938,696**  
+ 10,933 (2.2%)

PLACES	CONFIRMED	NEW CASES	DEATHS	ACTIVE CASES	PLACES	CONFIRMED	NEW CASES	DEATHS	ACTIVE CASES
1 USA	31,868,219	65,003	575,568(715)	6,873,817	11 Poland	2,552,898	24,856	58,176(749)	351,657
2 Brazil	13,445,006	69,592	351,469(2,535)	1,254,973	12 Colombia	2,518,715	14,509	65,608(325)	77,931
3 India	13,355,465	152,682	169,304(837)	1,107,919	13 Argentina	2,517,300	19,419	57,647(297)	241,870
4 France	4,980,501	N/A	98,395	4,578,467	14 Mexico	2,272,064	5,045	207,020(874)	260,131
5 Russia	4,632,688	8,704	102,649(402)	271,760	15 Iran	2,049,078	19,666	64,232(193)	282,784
6 UK	4,368,045	2,589	127,080(40)	279,227	16 Ukraine	1,841,137	17,463	36,779(398)	398,532
7 Turkey	3,798,333	52,676	33,702(248)	463,414	17 Peru	1,639,767	11,248	54,669(384)	27,319
8 Italy	3,754,077	17,567	113,923(344)	533,085	18 Czechia	1,577,972	4,791	27,734(52)	101,395
9 Spain	3,347,512	N/A	98,395	175,262	19 Indonesia	1,562,868	4,723	42,443(95)	111,137
10 Germany	2,992,803	18,693	78,858(169)	252,445	20 South Africa	1,557,527	1,285	53,256(30)	21,589

**113 Thailand 32,625 (+967) cases 97 Death**

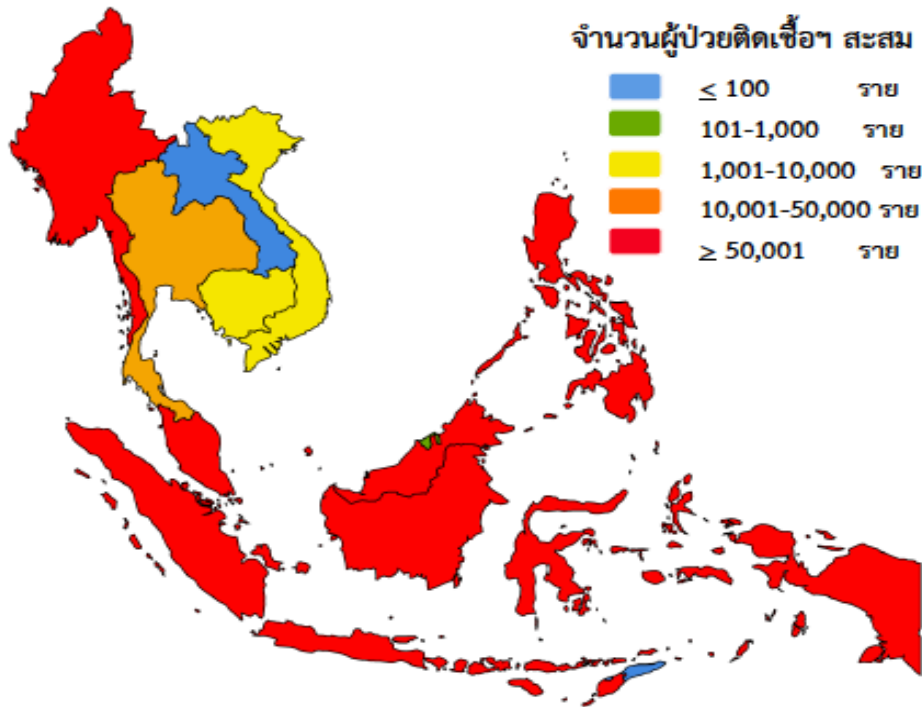
(ข้อมูล ณ วันที่ 11 เมษายน 2564 เวลา 06.00 น.)  
ที่มา : worldometers



# สถานการณ์โรคติดเชื้อไวรัสโคโรนา 2019

## สถานการณ์ COVID-19 ประเทศในทวีปเอเชีย

ประเทศในเอเชียพบผู้ป่วยอย่างต่อเนื่อง ได้แก่  
อินเดีย อินโดนีเซีย ปากีสถาน ญี่ปุ่น บังคลาเทศ ฟิลิปปินส์ มาเลเซีย



(ข้อมูล ณ วันที่ 11 เมษายน 2564 เวลา 06.00 น.) ที่มา : worldometers

	PLACES	CONFIRMED	NEW CASES	DEATHS	ACTIVE CASES
3	India	13,355,465	152,682	169,304(837)	1,107,919
19	Indonesia	1,562,868	4,723	42,443(95)	111,137
28	Philippines	853,209	12,674	14,744(225)	190,245
31	Pakistan	715,968	5,139	15,329(100)	73,078
33	Bangladesh	678,937	5,343	9,661(77)	96,898
39	Japan	499,793	3,587	9,353(19)	29,447
45	Malaysia	359,117	1,510	1,321(8)	15,059
80	Myanmar	142,572	14	3,206	7,520
86	S. Korea	108,945	676	1,765(1)	7,879
92	China	90,400	14	4,636	283
102	Singapore	60,633	32	30	281
113	Thailand	32,625	967	97	4,314
168	Cambodia	4,081	477	26(2)	1,975
177	Vietnam	2,692	9	35	228
200	Brunei	219	0	3	10
208	Laos	49	0	0	2

# สถานการณ์โรคติดเชื้อไวรัสโคโรนา 2019

 **ผู้ติดเชื้อ COVID-19 ระลอกใหม่ เมษายน 2564 ประเทศไทย วันที่ 1 – 11 เม.ย. 64 เวลา 00:00 น.**

ผู้ป่วย/ติดเชื้อรายใหม่วันนี้	ผู้ป่วย/ติดเชื้อกำลังรักษา	หายป่วยแล้ว	เสียชีวิต
<b>+967</b> ราย	<b>4,314</b> ราย	<b>788</b> ราย	<b>0</b> คน
ในระบบบริการ (ติดเชื้อในประเทศ) <b>530</b> ราย	ในโรงพยาบาล <b>2,810</b> ราย	เพิ่มขึ้น <b>53</b> ราย	เสียชีวิตสะสม <b>3</b> คน (0.13%)
คัดกรองเชิงรุก (ติดเชื้อในประเทศ) <b>434</b> ราย	ในรพ.สนาม และอื่นๆ <b>586</b> ราย	ผู้ติดเชื้อยืนยันสะสม <b>3,762</b> ราย	<b>ณ วันที่ 11 เม.ย. 2564</b>
มาจากต่างประเทศ <b>3</b> ราย	อาการหนัก ใส่ท่อช่วยหายใจ <b>8</b> ราย	สะสมในประเทศ <b>3,661</b> ราย	

แหล่งข้อมูลและจัดทำโดย  
กรมควบคุมโรค กระทรวงสาธารณสุข



**จำนวนผู้รับวัคซีน วันที่ 10 เม.ย. 2564**




- ❖ เข็มที่ 1 : **15,656** ราย
- ❖ เข็มที่ 2 : **2,360** ราย

**จำนวนผู้รับวัคซีนสะสม (28 ก.พ.- 10 เม.ย. 2564)**

- ❖ เข็มที่ 1 : **485,957** ราย
- ❖ เข็มที่ 2 : **69,439** ราย

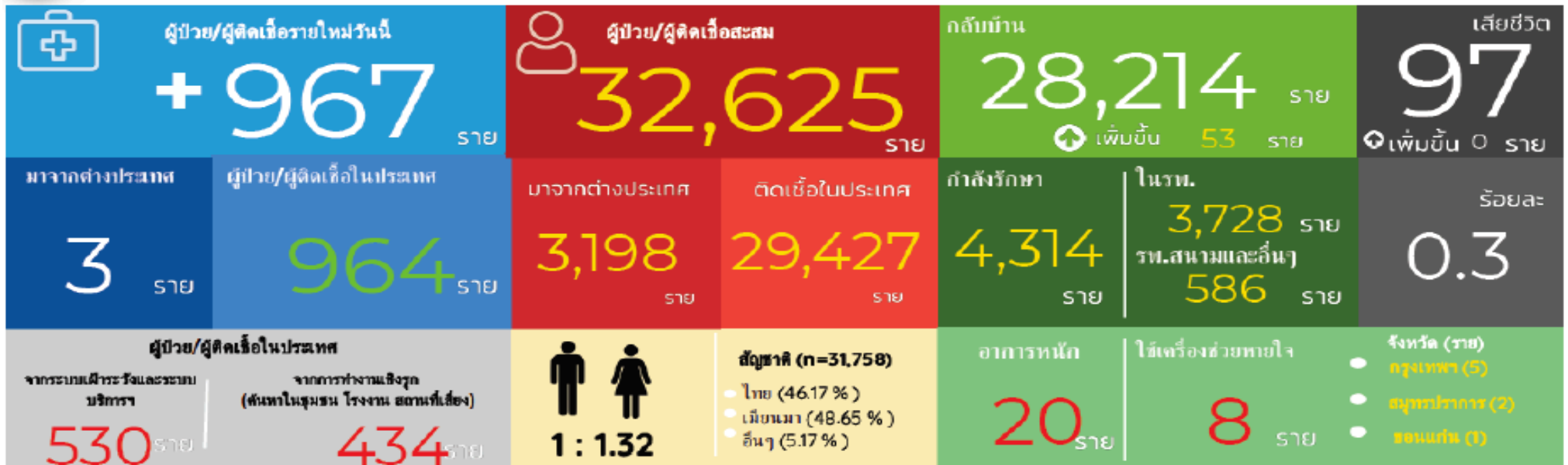
# สถานการณ์โรคติดเชื้อไวรัสโคโรนา 2019

## ผู้ติดเชื้อ COVID - 19 ระลอกใหม่ เมษายน 2564 ในประเทศ ตามพื้นที่และปัจจัยเสี่ยง วันที่ 1 - 11 เมษายน 64

	(236/1,347)		(113/575)		(618/1,840)	
รวม (967 / 3,762)	กรุงเทพมหานคร		ปริมณฑล		จังหวัดอื่นๆ	
	รายวัน 161 ราย	สะสม 693 ราย	รายวัน 45 ราย	สะสม 217 ราย	รายวัน 311 ราย	สะสม 868 ราย
	รายวัน 2 ราย	สะสม 73 ราย	รายวัน 1 ราย	สะสม 27 ราย	รายวัน 28 ราย	สะสม 85 ราย
ปัจจัยเสี่ยงอื่นๆ	รายวัน 64 ราย	สะสม 432 ราย	รายวัน 59 ราย	สะสม 305 ราย	รายวัน 134 ราย	สะสม 715 ราย
	รายวัน 9 ราย	สะสม 149 ราย	รายวัน 8 ราย	สะสม 26 ราย	รายวัน 145 ราย	สะสม 172 ราย

# สถานการณ์โรคติดเชื้อไวรัสโคโรนา 2019

## ผู้ติดเชื้อ COVID-19 สะสม ประเทศไทย ข้อมูล ณ วันที่ 11 เมษายน 2564 เวลา 00.00 น.



- **ผู้ป่วย/ผู้ติดเชื้อ จากระบบเฝ้าระวัง และระบบบริการ 530 ราย**
- **ผู้ป่วย/ผู้ติดเชื้อ จากการทำงานเชิงรุก (ค้นหาในชุมชน โรงงาน สถานที่เสี่ยง) 434 ราย**

**ใช้เครื่องช่วยหายใจ (8 ราย)**

- **ชอนแก่น (1) สมุทรปราการ (2) กรุงเทพมหานคร (5)**

แหล่งข้อมูลและจัดทำโดย : กรมควบคุมโรค กระทรวงสาธารณสุข

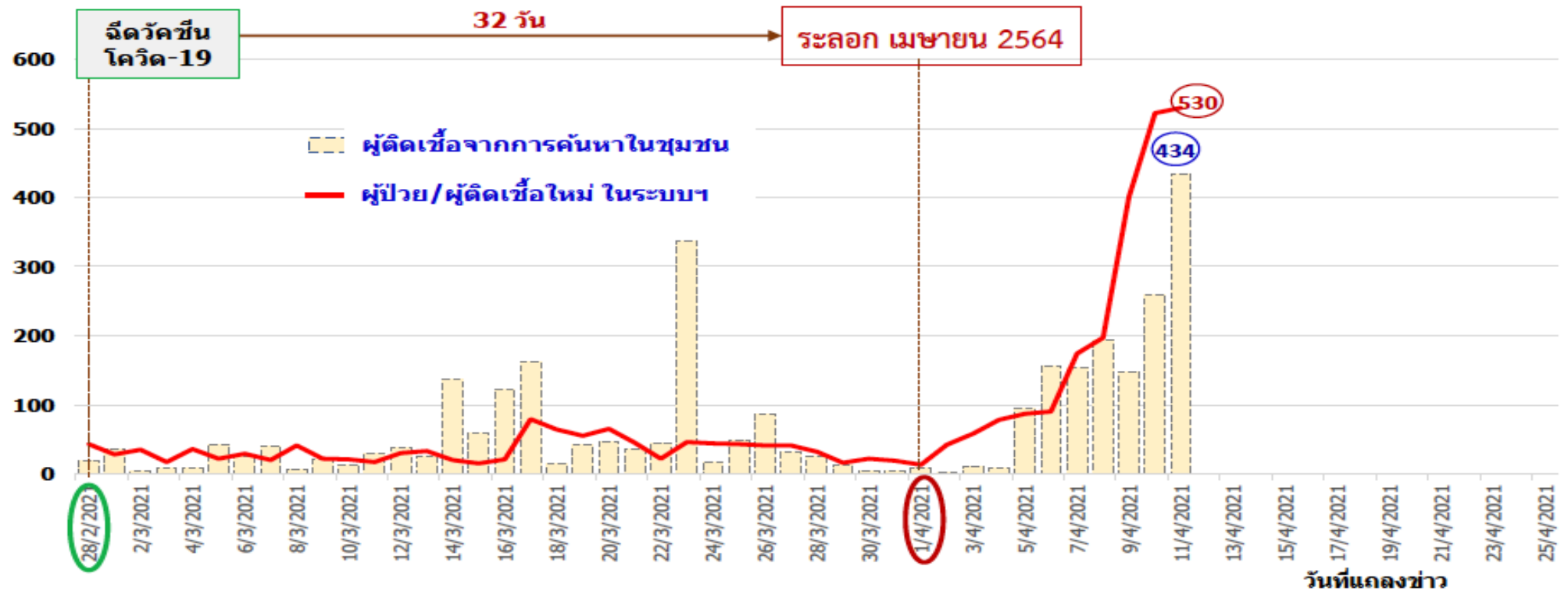


# สถานการณ์โรคติดเชื้อไวรัสโคโรนา 2019

## จำนวนผู้ป่วย/ผู้ติดเชื้อใหม่โรคโควิด 19 จากระบบเฝ้าระวัง และระบบบริการ และค้นหาในชุมชน รายวัน

จำนวนผู้ป่วย/ผู้ติดเชื้อ  
(ราย)

วันที่ 28 กุมภาพันธ์ ถึงวันที่ 11 เมษายน 2564 เวลา 00:00 น.

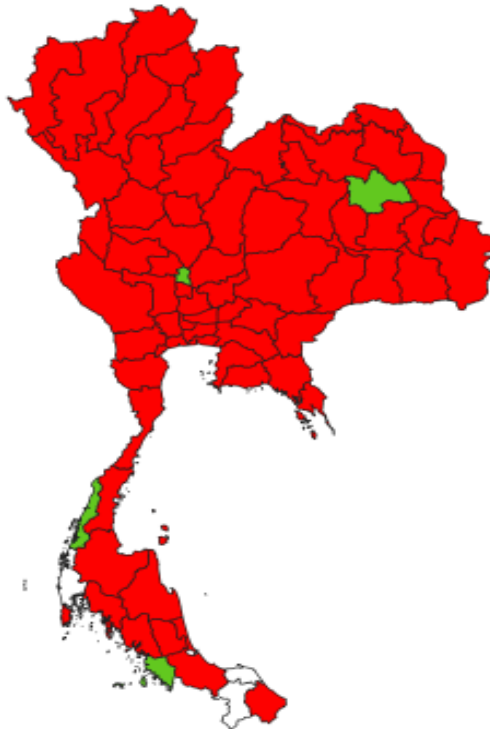


# สถานการณ์โรคติดเชื้อไวรัสโคโรนา 2019



## แผนที่แสดงจังหวัดการพบผู้ติดเชื้อในช่วง 7 วันที่ผ่านมา

(วันที่ 5 เมษายน – 11 เมษายน 2564)



กลุ่มจังหวัดที่ไม่พบผู้ติดเชื้อ		จำนวน
□	จังหวัดที่ไม่เคยมีผู้ติดเชื้อ	3 (-2)
■	จังหวัดที่พบผู้ติดเชื้อรายล่าสุดนานเกินกว่า 7 วันแล้ว	4 (-6)
■	จังหวัดที่พบผู้ติดเชื้อรายล่าสุดเมื่อ 6 - 7 วันก่อน	0 (0)
■	จังหวัดที่พบผู้ติดเชื้อรายล่าสุดเมื่อ 4 - 5 วันก่อน	0 (0)

กลุ่มจังหวัดที่พบผู้ติดเชื้อ		จำนวน
■	จังหวัดที่พบผู้ติดเชื้อในช่วง 3 วันที่ผ่านมา	70 (+8)

หมายเหตุ ๒ นับผู้ป่วยที่พบในสถานกักกัน

แหล่งข้อมูลและจัดทำโดย : กรมควบคุมโรค กระทรวงสาธารณสุข ข้อมูล ณ วันที่ 11 เม.ย.2564 เวลา 06.00 น.

การประชุมคณะกรรมการโรคติดต่อจังหวัดพังงา ครั้งที่ 10 / 2564 วันที่ 12 เมษายน 2564 ณ ห้องประชุมภูผา ศาลากลางจังหวัดพังงา

# สถานการณ์โรคติดเชื้อไวรัสโคโรนา 2019



## จำนวนผู้ติดเชื้อโควิดในประเทศไทยใหม่ และสะสม วันที่ 1 เม.ย. 64 – 11 เม.ย. 64 เวลา 01:00 น.

ที่	จังหวัด	1 เม.ย. – 4 เม.ย.	5-เม.ย.	6-เม.ย.	7-เม.ย.	8-เม.ย.	9-เม.ย.	10-เม.ย.	11-เม.ย.	รวม (ราย)
	<b>รวม</b>	222	182	245	327	391	549	781	964	<b>3,661</b>
1	กรุงเทพมหานคร	94	46	156	216	95	266	185	236	<b>1,294</b>
2	ชลบุรี	8	7	18	11	14	46	101	180	<b>385</b>
3	เชียงใหม่	0	0	2	2	6	16	168	189	<b>383</b>
4	นราธิวาส	2	94	30	1	146	0	18	3	<b>294</b>
5	สมุทรปราการ	21	9	20	30	23	50	75	48	<b>276</b>
6	ประจวบคีรีขันธ์	0	2	0	6	14	30	40	49	<b>141</b>
7	สมุทรสาคร	50	4	7	12	9	9	7	8	<b>106</b>
8	สระแก้ว	0	1	2	20	14	16	11	12	<b>76</b>
9	นนทบุรี	9	4	1	8	18	6	1	19	<b>66</b>
10	ปทุมธานี	2	2	2	3	8	11	11	26	<b>65</b>
11	นครปฐม	8	0	1	1	6	1	15	11	<b>43</b>
12	ภูเก็ต	0	0	0	1	3	6	4	29	<b>43</b>
13	สุพรรณบุรี	14	7	0	8	2	0	4	6	<b>41</b>
14	สระบุรี	0	0	0	0	1	2	2	23	<b>28</b>
15	ระยอง	0	0	0	1	1	6	10	9	<b>27</b>

หมายเหตุ \* ปรับข้อมูลจำนวนผู้ติดเชื้อ เฉพาะกลุ่มผู้ติดเชื้อภายในประเทศ ไม่รวมกลุ่มขนส่งสินค้า ยืนยันผลการติดเชื้อจากการสอบสวนโรคในระบบรายงาน ในช่วงต้นการระบาดระลอกใหม่ และไม่มีผู้ป่วยในสถานศึกษา

การประชุมคณะกรรมการโรคติดต่อจังหวัดพังงา ครั้งที่ 10 / 2564 วันที่ 12 เมษายน 2564 ณ ห้องประชุมภูผา ศาลากลางจังหวัดพังงา

# สถานการณ์โรคติดเชื้อไวรัสโคโรนา 2019



## จำนวนผู้ติดเชื้อโควิดในประเทศไทยใหม่ และสะสม วันที่ 1 เม.ย. 64 – 11 เม.ย. 64 เวลา 01:00 น.

ที่	จังหวัด	1 เม.ย. – 4 เม.ย.	5-เม.ย.	6-เม.ย.	7-เม.ย.	8-เม.ย.	9-เม.ย.	10-เม.ย.	11-เม.ย.	รวม (ราย)
16	อุดรธานี	1	0	0	1	7	10	1	6	26
17	ขอนแก่น	2	0	0	2	3	6	5	6	24
18	สงขลา	0	0	0	1	2	5	10	6	24
19	เชียงใหม่	0	0	0	0	1	2	10	6	19
20	สุราษฎร์ธานี	6	0	0	0	0	4	4	3	17
21	เพชรบุรี	0	0	0	0	0	4	4	9	17
22	นครราชสีมา	0	0	0	0	0	6	10	0	16
23	อุบลราชธานี	0	0	0	0	0	6	2	8	16
24	บุรีรัมย์	0	0	0	0	2	8	1	4	15
25	ชุมพร	0	2	0	0	3	5	3	1	14
26	พระนครศรีอยุธยา	1	0	1	1	2	0	3	5	13
27	ฉะเชิงเทรา	0	0	0	0	1	2	6	2	11
28	ราชบุรี	0	0	0	0	0	4	2	5	11
29	จันทบุรี	0	0	0	1	0	5	3	1	10
30	ลำปาง	0	0	0	1	1	1	6	0	9

หมายเหตุ \* ปรับข้อมูลจำนวนผู้ติดเชื้อ เฉพาะกลุ่มผู้ติดเชื้อภายในประเทศ ไม่รวมกลุ่มขนส่งสินค้า ยืนยันผลการติดเชื้อจากการสอบสวนโรคในระบบรายงาน ในช่วงต้นการระบาดระลอกใหม่ และไม่มีผู้ป่วยในสถานศึกษา

การประชุมคณะกรรมการโรคติดต่อจังหวัดพังงา ครั้งที่ 10 / 2564 วันที่ 12 เมษายน 2564 ณ ห้องประชุมภูผา ศาลากลางจังหวัดพังงา

# สถานการณ์โรคติดเชื้อไวรัสโคโรนา 2019

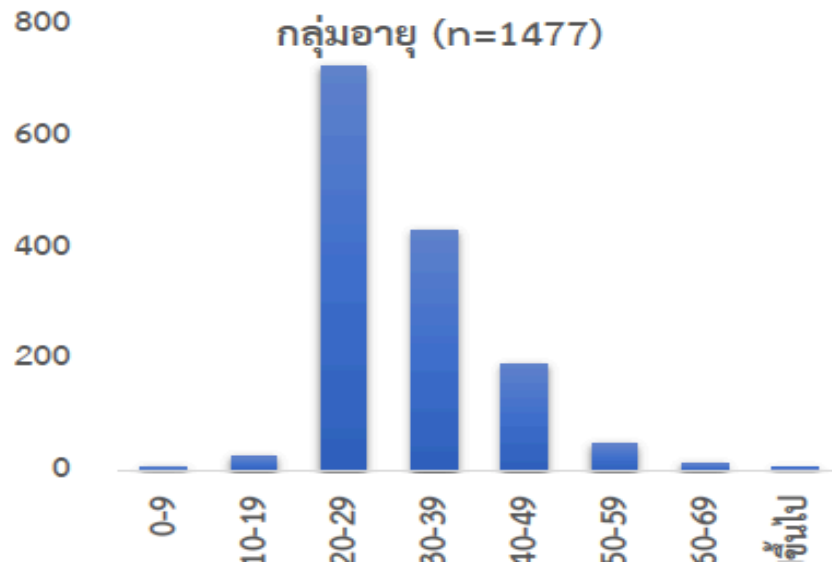


## ลักษณะทางระบาดวิทยาของผู้ติดเชื้อ COVID – 19 ที่เกี่ยวข้องกับสถานบันเทิง

ระลอกเมษายน 2564 ข้อมูลถึงวันที่เมษายน 2564 (n= 1,589)



สัญชาติ	ร้อยละ
ไทย	96.41%
ญี่ปุ่น	1.62%
อื่นๆ	1.97%



### การระบาดกระจายไปยัง 55 จังหวัด ในทุกเขต

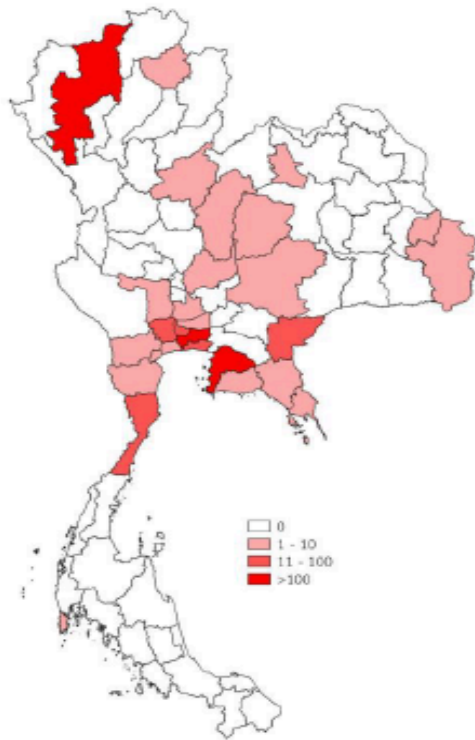
เขตสุขภาพ	รายชื่อจังหวัด
1	เชียงใหม่ เชียงราย พะเยา ลำพูน ลำปาง แพร่ น่าน
2	พิษณุโลก เพชรบูรณ์ อุตรดิตถ์ ตาก
3	นครสวรรค์ พิจิตร
4	สระบุรี พระนครศรีอยุธยา ลพบุรี นนทบุรี ปทุมธานี
5	ราชบุรี กาญจนบุรี สุพรรณบุรี นครปฐม สมุทรสาคร สมุทรสงคราม เพชรบุรี ประจวบคีรีขันธ์
6	ชลบุรี ระยอง จันทบุรี ตราด สมุทรปราการ ฉะเชิงเทรา ปราจีนบุรี สระแก้ว
7	ขอนแก่น มหาสารคาม ร้อยเอ็ด
8	อุดรธานี หนองบัวลำภู หนองคาย เลย สกลนคร
9	นครราชสีมา ชัยภูมิ สุรินทร์ บุรีรัมย์
10	อุบลราชธานี อำนาจเจริญ ยโสธร
11	ชุมพร สุราษฎร์ธานี ภูเก็ต กระบี่
12	สงขลา
13	กรุงเทพมหานคร

# สถานการณ์โรคติดเชื้อไวรัสโคโรนา 2019



รายชื่อจังหวัดที่พบการติดเชื้อ COVID-19 ภายในจังหวัด (Local transmission) ที่เชื่อมโยงกับกับสถานบันเทิง

รอบเดือน เมษายน 2564 ข้อมูลถึงวันที่ 10 เมษายน 2564 (n = 28 )



จังหวัด	จำนวนผู้ติดเชื้อ	จำนวนผู้ติดเชื้อ ในชุมชน เชื่อมโยงกับ สถานบันเทิง	ผู้ติดเชื้อใน ชุมชนอื่นๆ	Cluster หลักในพื้นที่
กทม	1,114	823	234	Krystal Club (211),
สมุทรปราการ	235	23	101	พระสมุทรเจดีย์ (30)
ชลบุรี	224	145	59	พริ้นสโตน (76), Class99 (5)
เชียงใหม่	194	177	14	Local pub clusters : Warm up, Too nice Nimman และ อื่นๆ
ประจวบคีรีขันธ์	92	77	13	Maya exclusive club (57)
สระแก้ว	64	45	11	Rev up bar(14), Bowling pub (5)
นนทบุรี	54	13	23	The moon bar (5)
สุพรรณบุรี	35	17	18	โรงพยาบาลเจ้าพระยายมราช (8), งานเลี้ยงวัน เกิดสองพี่น้อง (9)
นครปฐม	32	11	11	The lounge Salaya (8)
ระยอง	18	5	7	เฟรนโซน (4)

# สถานการณ์โรคติดเชื้อไวรัสโคโรนา 2019



การกระจายตัวสถานบันเทิงที่เชื่อมโยงกับ ผู้ติดเชื้อ COVID-19 เป็นกลุ่มก้อนจำนวนมากที่สุด

ระลอกเมษายน 2564 ข้อมูลถึงวันที่ 10 เมษายน 2564 (n= 1,589)

ชื่อจังหวัด	จำนวนสถานบันเทิง	สถานบันเทิงที่พบผู้ติดเชื้อตั้งแต่ 5 รายขึ้นไป	จำนวนผู้ติดเชื้อ
กทม	85	Krystal Club ทองหล่อ	211
ชลบุรี	11	ร้านพริ้นสโตน โซนนั่งชิลล์ & คาราโอเกะ ชลบุรี	76
ประจวบคีรีขันธ์	9	The jazz café เพชรเกษม 27/3	72
ปทุมธานี	7	Top One Club รัชดา 18	58
เชียงใหม่	6	Maya Exclusive Pub หัวหิน	57
สระแก้ว	5	The Cassette เอกมัย	39
นนทบุรี	3	Emerald Thonglor 13	38
นครปฐม	2	Barbarbar วัฒนา	23
ระยอง	2	Dubai Luxury Club	21
อุดรธานี	2	Rev up bar สระแก้ว	14
เชียงราย	1	ร้านปิกไม้ พุทธรณทลสาย 2	13
นครสวรรค์	1	Dirty bar	11
ปราจีนบุรี	1	Dollar Bangkok	10
ภูเก็ต	1	FriendFace & Restaurant	9
อุบลราชธานี	1	WaterSide	9
		The Lounge ศาลายา	8
		ร้าน ก้ากึ่ง ณ มธ.	6
		สถานบันเทิงย่านโชคชัย	6
		Hiso Ceity หัวขวาง	6
		Warm Up เชียงใหม่	6
		The moon bar นนทบุรี	5



## สรุปสถานการณ์โรค และข้อเสนอแนะ

- สถานการณ์โรคโควิด-19 ในประเทศไทยลุกลามเพิ่มขึ้นอย่างรวดเร็ว กระจายหลายจังหวัด ทั้งมาจากต่างจังหวัด และในจังหวัด เชื่อมโยงกับสถานบันเทิง ผับ บาร์ คาราโอเกะ
- ลดความเสี่ยงต่อการระบาดของโรคในวงกว้าง โดยเฉพาะช่วงเทศกาลสงกรานต์
  - ❖ เน้นการควบคุม ติดตาม กำกับ การกักตัวผู้สัมผัสเสี่ยงสูง
  - ❖ เน้นสื่อสารประชาชน ป้องกันตนเองตลอดเวลา หากจำเป็นต้องเข้าที่ชุมชน และสถานที่สาธารณะ ด้วยมาตรการ DMHTT



## ระเบียบวาระที่ 3 เรื่องเพื่อทราบ

### 3.2 ผลการดำเนินงานควบคุมโรคติดเชื้อไวรัสโคโรนา 2019 ระลอกเมษายน 2564

โดย เลขานุการ คณะกรรมการโรคติดต่อจังหวัดพังงา

# ผลการดำเนินการควบคุมโรคผู้ป่วยยืนยันโควิด19 ระลอกเมษายน 2564

**เปิดไทม์ไลน์ผู้ป่วยติดเชื้อโควิด-19 รายที่ 1**  
**ระลอกเมษายน 2564 จังหวัดพังงา**



**รายละเอียดผู้ป่วย**  
เพศ ชาย อายุ 51 ปี อาชีพ ข้าราชการ  
มีประวัติสัมผัสใกล้ชิดผู้ป่วยจังหวัดภูเก็ต

**2-4 เมษายน 64**  
เวลา 09:00 น. เดินทางจากบ้านพักค่ายทหารแห่งหนึ่งไปภูเก็ต พร้อมเจ้าหน้าที่สื่อสาร ฝึกปฏิบัติการท่องเที่ยวที่เกาะนาคา จ.ภูเก็ต ทำกิจกรรมในพื้นที่เกาะนาคา พบร่วมห้องกับลูกน้อง จำนวน 13 คน

**5 เมษายน 64**  
เวลา 02:00 น. เดินทางจากเกาะนาคา มายังท่าเทียบเรืออ่าวโป๋อ ด้วยเรือสปีดโบ๊ท ถึงท่าเรือ ได้เดินทางโดยรถตู้ขนส่งทหารเดินทางกลับบ้านพัก ต่อมาเดินทางจากบ้านพัก ไปที่โรงแรมแห่งหนึ่งใน จ.ภูเก็ต (เป็นโรงแรมตนเอง โบนีแซท) กับภรรยา

**6 เมษายน 64**  
พักอยู่ที่โรงแรมของตนเองใน จ.ภูเก็ต กับภรรยาและลูกสาว และลูกน้องคนไทย 1 คน พบ 1 คน ต่อมาเดินทางไปห้างสรรพสินค้าแห่งหนึ่งใน อ.เมือง จ.ภูเก็ต

**7 เมษายน 64**  
เวลา 06:00 น. เดินทางจากโรงแรม ไปบ้านพักใน ต.ลำแก่น อ.ท้ายเหมือง จ.พังงา เพื่อทำงานปกติ  
เวลา 18:00 น. เดินทางไปทานข้าวบ้านพักเพื่อนในค่ายทหารแห่งหนึ่งใน จ.พังงา เริ่มมีอาการ ครั่นเนื้อครั่นตัว

**8 เมษายน 64**  
เวลา 08:30 น. เดินทางไปโรงพยาบาลฐานทัพเรือกับลูก เพื่อตรวจประเมินอาการ แพทย์ให้ยาลดไข้ ยาฆ่าเชื้อ

**9 เมษายน 64**  
อยู่บ้านพักใน ต.ลำแก่น อ.ท้ายเหมือง จ.พังงา วัดไข้ได้ 37.5

**10 เมษายน 64**  
เวลา 08:30 น. รับแจ้งจากผู้บังคับบัญชา ว่ามีบุคลากรที่ปฏิบัติราชการที่เกาะนาคา จ.ภูเก็ต ติดเชื้อ COVID-19 1 ราย ซึ่งผู้ป่วยเป็นผู้สัมผัสเสี่ยงสูง  
เวลา 13:00 น. ผู้ป่วยเดินทางมา sw ท้ายเหมืองชัยพัฒนา เพื่อตรวจ COVID-19  
เวลา 21:30 น. พลากรมตรวจพบเชื้อ เข้ารับการรักษาที่ sw ท้ายเหมืองชัยพัฒนา ส่งต่อ sw ต.ท้าวป่า (ตามแนวทางของจังหวัด)

เนื่องจากกระทรวงสาธารณสุขประกาศให้ COVID-19 เป็นโรคติดต่ออันตราย ตาม พ.ร.บ.โรคติดต่อ พ.ศ. 2558 จึงกำหนดให้ต้องเปิดเผยข้อมูลด้านสุขภาพของบุคคล แต่ต้องเท่าที่จำเป็นและจำเพาะเจาะจงว่าเพื่อประโยชน์ของส่วนรวม

Timeline Update 11/04/64

สำนักงานสาธารณสุขจังหวัดพังงา

Setting	การ ค้นหา เชิงรุก	จำนวน	การดำเนินงาน			
			ตรวจ หาเชื้อฯ	ผลการ ตรวจ	ติดตาม มาตรการ	มาตรการ Quarantine
	ผู้สัมผัส เสี่ยงสูง 52 คน	พังงา 29 คน	27	รอผล	2	Local quarantine
		ภูเก็ต 23 คน	ประสานข้อมูลจากภูเก็ต			
	ผู้สัมผัส เสี่ยงต่ำ	33 คน	-	-	-	Home quarantine

# ผลการดำเนินการควบคุมโรคผู้ป่วยยืนยันย่นโควิด19 ระลอกเมษายน 2564

**เปิดไทม์ไลน์ผู้ป่วยติดเชื้โควิด-19 รายที่ 2**  
**ระลอกเมษายน 2564 จังหวัดพังงา**



**รายละเอียดผู้ป่วย**  
เพศ หญิง อายุ 41 ปี อาชีพ พนักงานประกอบอาหาร มีประวัติสัมผัสใกล้ชิดผู้ป่วยจังหวัดภูเก็ต (สามี)

**5 เมษายน 64** เวลา 14.00 น. สามีเดินทางกลับภูเก็ตโดยรถยนต์ส่วนตัว  
เวลา 15.00 น. ไปรับลูกที่โรงเรียนแห่งหนึ่ง อ.เมืองพังงา พร้อมสามี  
เวลา 16.30 น. ไปซื้อของที่ห้างสรรพสินค้าแห่งหนึ่งใน อ.เมืองพังงา พร้อมสามีและลูก

**6 เมษายน 64** เวลา 04.00-05.30 น. ไปซื้อของที่ตลาดสดแห่งหนึ่งใน อ.เมืองพังงา  
เวลา 07.00-15.00 น. เปิดร้านขายอาหารตามสั่ง โดยเป็นผู้ปรุงอาหารเอง  
เวลา 15.00 น. อยู่บ้านพักตลอด

**7 เมษายน 64** เวลา 04.00-05.30 น. ไปซื้อของที่ตลาดสดแห่งหนึ่งใน อ.เมืองพังงา  
เวลา 07.00 น. ส่งลูกที่โรงเรียนแห่งหนึ่งใน อ.เมืองพังงา พร้อมสามี  
เวลา 07.00-15.00 น. เปิดร้านขายอาหารตามสั่ง โดยเป็นผู้ปรุงอาหารเอง  
เวลา 15.00 น. ไปรับลูกที่โรงเรียนแห่งหนึ่งใน อ.เมืองพังงา พร้อมสามี  
เวลา 19.00-20.00 น. เดินทางมาทำงานแสดงนิทรรศการใน อ.เมืองพังงา พร้อมสามีและลูก

**8 เมษายน 64** เวลา 04.00-05.30 น. ไปซื้อของที่ตลาดสดแห่งหนึ่งใน อ.เมืองพังงา  
เวลา 07.00-15.00 น. เปิดร้านขายอาหารตามสั่ง โดยเป็นผู้ปรุงอาหารเอง

**9 เมษายน 64** เวลา 04.00-05.30 น. ไปซื้อของที่ตลาดสดแห่งหนึ่งใน อ.เมืองพังงา  
เวลา 07.00-15.00 น. เปิดร้านขายอาหารตามสั่ง โดยเป็นผู้ปรุงอาหารเอง

**10 เมษายน 64** เวลา 04.00-05.30 น. ไปซื้อของที่ตลาดสดแห่งหนึ่งใน อ.เมืองพังงา  
เวลา 07.00 น. ส่งลูกสองเข้าห้องโครงการที่โรงเรียนแห่งหนึ่ง ใน อ.เมืองพังงา  
เวลา 07.00-14.00 น. เปิดร้านขายอาหารตามสั่ง โดยเป็นผู้ปรุงอาหารเอง  
เวลา 14.00 น. ทราบข่าวสามีตรวจพบเชื้อโควิด-19 เข้ารักษาที่พาดูมาเก็บตัวอย่างเชื้อที่รพ.พังงา

**11 เมษายน 64** เวลา 05.30 น. พลาตรวจพบเชื้อโควิด-19 เข้ารักษาที่รพ.พังงา

เนื่องจากกระทรวงสาธารณสุขประกาศให้ COVID-19 เป็นโรคติดต่ออันตราย ตาม พ.ร.บ.โรคติดต่อ พ.ศ.2558 จึงกำหนดให้ต้องเปิดเผยข้อมูลด้านสุขภาพของบุคคล แต่ต้องทำจำเป็นและจำเป็นเฉพาะเจาะจงเพื่อประโยชน์ของส่วนรวม

Timeline Update 11/04/64

สำนักงานสาธารณสุขจังหวัดพังงา

**เปิดไทม์ไลน์ผู้ป่วยติดเชื้โควิด-19 รายที่ 3**  
**ระลอกเมษายน 2564 จังหวัดพังงา**



**รายละเอียดผู้ป่วย**  
เพศ ชาย อายุ 9 ปี อาชีพ นักเรียน มีประวัติสัมผัสใกล้ชิดผู้ป่วยจังหวัดภูเก็ต (บิดา)

**5 เมษายน 64** เวลา 07.30 น. ไปโรงเรียนแห่งหนึ่งใน อ.เมืองพังงา พ่อและแม่ไปส่ง  
เวลา 16.30 น. ไปห้างสรรพสินค้าแห่งหนึ่งใน อ.เมืองพังงากับพ่อและแม่

**6 เมษายน 64** อยู่บ้านช่วยงานบ้านแม่ตลอด

**7 เมษายน 64** เวลา 07.30 น. ไปโรงเรียนแห่งหนึ่งใน อ.เมืองพังงา พ่อและแม่ไปส่ง  
เวลา 15.30 น. พ่อและแม่ไปรับที่โรงเรียนแห่งหนึ่งใน อ.เมืองพังงา  
เวลา 19.00-20.00 น. ไปเที่ยวงานแสดงนิทรรศการใน อ.เมืองพังงา

**8-9 เมษายน 64** โรงเรียนเมิดทอยอยู่บ้านตลอด

**10 เมษายน 64** เวลา 07.00 น. ไปสอบที่โรงเรียนแห่งหนึ่งใน อ.เมืองพังงา แม่ไปส่ง  
เวลา 14.00 น. แม่ไปรับที่โรงเรียนมาเก็บตัวอย่างที่ โรงพยาบาลพังงา

**11 เมษายน 64** เวลา 05.30 น. พลาตรวจพบเชื้อโควิด-19 เข้ารักษาที่รพ.พังงา

เนื่องจากกระทรวงสาธารณสุขประกาศให้ COVID-19 เป็นโรคติดต่ออันตราย ตาม พ.ร.บ.โรคติดต่อ พ.ศ.2558 จึงกำหนดให้ต้องเปิดเผยข้อมูลด้านสุขภาพของบุคคล แต่ต้องทำจำเป็นและจำเป็นเฉพาะเจาะจงเพื่อประโยชน์ของส่วนรวม

Timeline Update 11/04/64

สำนักงานสาธารณสุขจังหวัดพังงา

**เปิดไทม์ไลน์ผู้ป่วยติดเชื้โควิด-19 รายที่ 4**  
**ระลอกเมษายน 2564 จังหวัดพังงา**



**รายละเอียดผู้ป่วย**  
เพศ หญิง 5 ปี อาชีพ นักเรียน มีประวัติสัมผัสใกล้ชิดผู้ป่วยจังหวัดภูเก็ต (ลุง)

**5 เมษายน 64** เวลา 07.30 น. ย้ายไปส่งโรงเรียนแห่งหนึ่งใน อ.เมืองพังงา  
เวลา 10.30 น. ย้ายไปรับที่โรงเรียน

**6 เมษายน 64** โรงเรียนเมิดทอย อยู่ที่บ้านกับบิดาตลอด (ผู้ป่วยยืนยันรายที่ 2)

**7 เมษายน 64** เวลา 07.30 น. ย้ายไปส่งโรงเรียนแห่งหนึ่งใน อ.เมืองพังงา ร่วมกิจกรรมกีฬาภายในโดยเดินขบวนถือป้าย ของสีลีน  
เวลา 15.00 น. ย้ายไปรับที่โรงเรียน  
เวลา 19.00 น. ลุงกับย่า พาไปเที่ยวงานแสดงนิทรรศการใน อ.เมืองพังงา เล่นบ้านลม และกระโดดแก้มโพลีน

**8-9 เมษายน 64** โรงเรียนเมิดทอย อยู่ที่บ้านกับบิดาตลอด

**10 เมษายน 64** โรงเรียนเมิดทอย อยู่ที่บ้านกับบิดาตลอด  
เวลา 14.30 น. บิดาพาไปเก็บตัวอย่างตรวจหาเชื้อที่รพ.พังงา

**11 เมษายน 64** เวลา 05.30 น. พลาตรวจพบเชื้อโควิด-19 เข้ารักษาที่รพ.พังงา

เนื่องจากกระทรวงสาธารณสุขประกาศให้ COVID-19 เป็นโรคติดต่ออันตราย ตาม พ.ร.บ.โรคติดต่อ พ.ศ.2558 จึงกำหนดให้ต้องเปิดเผยข้อมูลด้านสุขภาพของบุคคล แต่ต้องทำจำเป็นและจำเป็นเฉพาะเจาะจงเพื่อประโยชน์ของส่วนรวม

Timeline Update 11/04/64

สำนักงานสาธารณสุขจังหวัดพังงา

## ผลการดำเนินการควบคุมโรคผู้ป่วยยืนยันโควิด19 ระลอกเมษายน 2564

สถานที่	จำนวนผู้ที่ต้องเฝ้าระวัง		จำนวนเก็บตัวอย่าง	
	ผู้สัมผัส	จำนวน (คน)	ครั้งที่ ๑ (๑๒ เมย.๖๔)	ครั้งที่ ๒ (๒๑ เมย.)
โรงเรียนเมืองพังงา	ผู้สัมผัสเสียงสูง	ครู ๔ คน	-	
		นร. ๙ คน	-	
	ผู้สัมผัสเสียงต่ำ	ร่วมแข่งกีฬา ๘๐ คน	-	
โรงเรียนอนุบาลพังงา	ผู้สัมผัสเสียงสูง ๗ เมย.๕๔	ครู ๒ คน	-	
		นร. ๓๓ คน	๔ คน	
	ผู้สัมผัสเสียงสูง ๑๐ เมย.๕๔	ครู ๒ คน	(นับตรวจ ๑๔ เมย.)	(นับตรวจ ๒๓ เมย.)
		นร. ๔ คน	(นับตรวจ ๑๔ เมย.)	(นับตรวจ ๒๓ เมย.)
ในระแวกบ้าน	ผู้สัมผัสเสียงสูง	๑๓ คน	๔ คน	
	ผู้สัมผัสเสียงต่ำ	๑๓ คน	๒ คน	
รวม	ผู้สัมผัสเสียงสูง	๕๐ คน	๘ คน	
	ผู้สัมผัสเสียงต่ำ	๑๑๐ คน	๒ คน	

### 3.กลุ่มผู้สัมผัสผู้ป่วยจากภูเก็ต

#### - Setting นักฟุตบอล

- ผู้สัมผัสในทีม 25 คน เก็บตัวอย่างแล้ว 12 คน รอผลตรวจ (รพ.พังงา)  
รอติดตาม 13 คน



## ผลการดำเนินการควบคุมโรคผู้ป่วยยืนยันโควิด19 ระลอกเมษายน 2564

Level	แผนย่อย	ศักยภาพ (เตียง)	ผู้ป่วย PUI	ผู้ป่วย Asymp.	ผู้ป่วย Mild	ผู้ป่วย Moderate	หมายเหตุ
Level 0	-	50	√	-	-	-	ห้องพิเศษของแต่ละ รพ. กันไว้ 20%
Level 1	Level 1.1	7	-	√	√	√	รพ.พังงา / รพ.ตะกั่วป่า PUI ใช้ตามแผน. Level 0
	Level 1.2	20	สังเกตอาการที่บ้าน	√	√	รพ.พังงา / รพ.ตะกั่วป่า	รพช. 6 แห่ง (พร้อม 1 ก.พ.64)
Level 2	Level 2.1	30	สังเกตอาการที่บ้าน	√	√	รพ.พังงา / รพ.ตะกั่วป่า	Cohort ward รพ.พังงา (12)/รพ.ตะกั่วป่า (18)
	Level 2.2	160	สังเกตอาการที่บ้าน	√	√	รพช.	รพ.สนาม ฐานทัพเรือพังงา (114) สนามกีฬาฯ อบจ. (46)
Level 3	-	380	สังเกตอาการที่บ้าน	√	√	รพช.	รพ.สนาม ระดับอำเภอ รพ. ทุกแห่ง เป็นศูนย์คัดกรอง

## แผนเตียงรักษาพยาบาล จังหวัดพังงา

## 3 Level แผนเผชิญเหตุ

Cohort ward 30 เตียง	Isolation Room / Modified AIIR 27 ห้อง
AIIR-ICU 2 ห้อง	รพ.สนาม 540 เตียง

รองรับผู้ป่วย รวม 599 คน	ผู้ป่วย Asymp. + Mild 570 คน
ผู้ป่วย Moderate 27 คน	ผู้ป่วย Severe 2 คน

ข้อมูล ณ วันที่ 7 มกราคม 2564

## ระเบียบวาระที่ 4 เรื่องเพื่อพิจารณา

### 4.1 (ร่าง) คำสั่งจังหวัดพังงา (เพิ่มเติม)

โดย เลขาธิการ คณะกรรมการโรคติดต่อจังหวัดพังงา

# แบบจำลองคณิตศาสตร์เพื่อคาดประมาณ ผู้ป่วย COVID-19 พ.ศ.2564

คณะทำงาน กลุ่มงานพัฒนานักระบาดวิทยาภาคสนามแลเครือข่าย กองระบาดวิทยา กรมควบคุมโรค และสำนักงาน  
พัฒนานโยบายสุขภาพระหว่างประเทศ กระทรวงสาธารณสุข

9 เม.ย. 2564

1

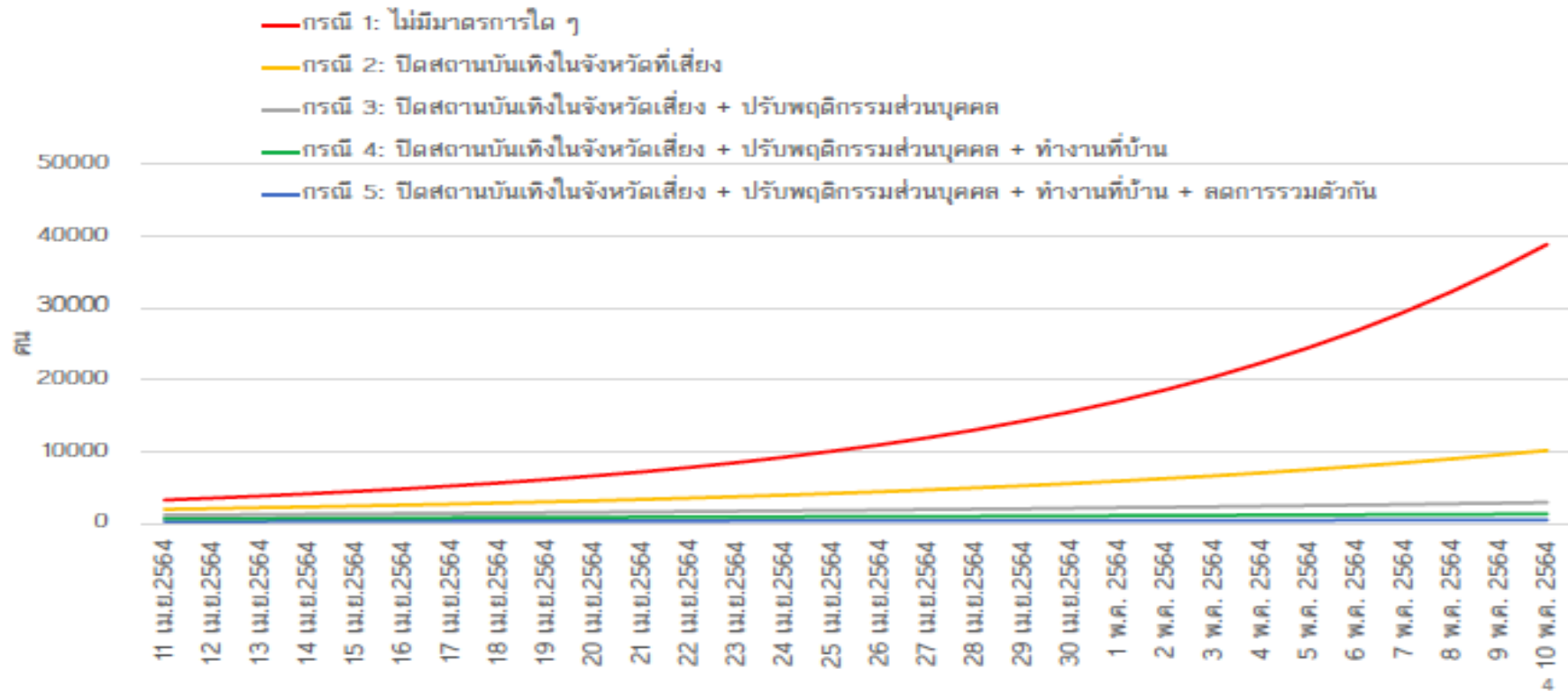


## มาตรการ ต่างๆ

- กำหนดให้ มาตรการแต่ละอย่างมีประสิทธิภาพ ในการลด reproduction number\* ดังต่อไปนี้
  - การปิดสถานบันเทิงที่มีความเสี่ยงสูง ~ ร้อยละ 25
  - การปรับพฤติกรรมส่วนบุคคล เช่น การเว้นระยะห่าง และการใส่หน้ากาก ~ ร้อยละ 30
  - การกำหนดให้บุคลากรองค์กรต่าง ๆ เช่น โรงเรียนหรือสำนักงาน ทำงานที่บ้าน ~ ร้อยละ 15
  - การลดการรวมตัวกันในกิจกรรมต่าง ๆ ~ ร้อยละ 15
- เปรียบเทียบ 4 สถานการณ์ คือ
  1. ไม่ดำเนินมาตรการใด ๆ (ความเป็นไปได้ในเชิงทฤษฎี)
  2. มาตรการในปัจจุบัน คือ ปิดสถานบันเทิงใน 41 จังหวัด
  3. มาตรการในปัจจุบัน ร่วมกับ ปรับพฤติกรรมส่วนบุคคลอย่างเข้มข้น
  4. มาตรการในปัจจุบัน ร่วมกับ ปรับพฤติกรรมส่วนบุคคลอย่างเข้มข้น ร่วมกับ นโยบายทำงานที่บ้าน
  5. มาตรการในปัจจุบัน ร่วมกับ ปรับพฤติกรรมส่วนบุคคลอย่างเข้มข้น ร่วมกับ นโยบายทำงานที่บ้าน ร่วมกับ บังคับลดการรวมตัวกัน

\*อ้างอิง การศึกษาของบวรศม ศิริพันธ์และคณะ ที่นำเสนอที่ สบค. 26 เม.ย. 2563 <sup>3</sup>

## ผลการศึกษา: จำนวนผู้ป่วยรายวันใน 4 มาตรการ



## ผลการศึกษา: จำนวนผู้ป่วยใหม่รายวัน ในช่วงหนึ่งเดือนข้างหน้า

	ค่าเฉลี่ยที่ คาดการณ์	ค่าต่ำสุดที่ คาดการณ์	ค่าสูงสุดที่ คาดการณ์
กรณี 1: ไม่มีมาตรการใด ๆ	8466	1308	25838
กรณี 2: ปิดสถานบันเทิงในจังหวัดที่เสี่ยง	2850	817	6724
กรณี 3: ปิดสถานบันเทิงในจังหวัดเสี่ยง + ปรับพฤติกรรมส่วนบุคคล	911	476	1526
กรณี 4: ปิดสถานบันเทิงในจังหวัดเสี่ยง + ปรับพฤติกรรมส่วนบุคคล + ทำงานที่บ้าน	583	378	834
กรณี 5: ปิดสถานบันเทิงในจังหวัดเสี่ยง + ปรับพฤติกรรมส่วนบุคคล + ทำงานที่บ้าน + ลดการรวมตัวกัน	388	303	475

5



## (ร่าง) คำสั่งจังหวัดพังงา ฉบับที่ 23

ปิดสถานที่ / จำกัดเวลา	มาตรการสำหรับสถานประกอบการ	การตรวจคัดกรองการเดินทางข้ามจังหวัด	กรณีประชาชนเดินทางเข้ามาจังหวัดพังงา	
<p>1.สถานที่เล่นการพนันทุกประเภท เช่น สนามชนโค สนามชนไก่ สนามกอล์ฟ สนามแข่งนก สนามม้า สนามมวย หรือสถานที่อื่น ๆ</p> <p>2.สถานบริการ สถานประกอบการที่มีลักษณะคล้ายสถานบริการ ปิดบริการ 24.00 น.</p> <p>3.ให้สถานประกอบการ หรือร้านค้าทุกแห่ง ที่มีการจำหน่ายสุรา ขายได้ถึง 24.00 น.</p>	<p>1.เปิดได้ตามปกติ มีมาตรการ D/M/H/T/T</p> <p>2.จัดระบบการคัดกรอง</p> <ul style="list-style-type: none"> <li>- ไข้ หรืออาการทางระบบทางเดินหายใจ</li> <li>- สวมหน้ากากผ้า หรือหน้ากากอนามัย</li> <li>- Distancing</li> <li>- เช็ดพื้นผิวบ่อยๆ</li> <li>- จัดให้มีจุดล้างมือ</li> </ul> <p>3.หน่วยงานที่เกี่ยวข้องในระดับอำเภอ ดำเนินการตรวจสอบสถานบริการ</p>	<p>1.ให้อำเภอตะกั่วป่า จัดให้มีจุดตรวจหรือจุดสกัด ผู้ที่เดินทางเข้ามาในเขตพื้นที่จังหวัดพังงา สำหรับอำเภออื่น ๆ ให้พิจารณาการตั้งจุดตรวจหรือจุดสกัดผู้ที่เดินทางเข้ามาในเขตพื้นที่จังหวัดพังงา ตามความจำเป็นและเหมาะสม</p> <p>2.ทุกอำเภอ พิจารณาการตั้งจุดตรวจตามความจำเป็นและเหมาะสม</p>	<p><b>1. จังหวัดที่พบผู้ติดเชื้อต่อเนื่องในช่วง 5 วันที่ผ่านมา (18 จังหวัด) ได้แก่ จ.กรุงเทพมหานคร , จ.ชลบุรี , จ.เชียงใหม่ , จ.นครราชสีมา , จ.สมุทรปราการ , จ.ประจวบคีรีขันธ์ , จ.สมุทรสาคร , จ.สระแก้ว , จ.นนทบุรี , จ.ปทุมธานี , จ.ระยอง , จ.นครปฐม , จ.ภูเก็ต , จ.สุพรรณบุรี , จ.สระบุรี , จ.อุตรธานี , จ.ขอนแก่น , จ.สงขลา หรือตามประกาศสถานการณ์ที่เป็นปัจจุบัน</b></p> <p>1) รายงานตัวกับ จพต.</p> <p>2) ประเมินความเสี่ยง และลงนามรับรอง</p> <ul style="list-style-type: none"> <li>- สัมผัสผู้ติดเชื้อก่อนหน้า</li> <li>- ไปสถานบันเทิงฯ</li> </ul> <p>3) พิจารณา Home quarantine</p> <p><b>2. จังหวัดอื่น 58 จังหวัด</b></p> <p>1) Self quarantine</p>	
	<b>มาตรการสำหรับส่วนราชการ</b>	<p>1.ส่วนราชการทุกแห่งในเขตพื้นที่จังหวัดพังงา จัดให้มีมาตรการ D/M/H/T/T</p> <p>2. พิจารณา work from home</p>		<b>มาตรการสำหรับแรงงานต่างด้าว</b>
	<b>มาตรการสำหรับประชาชน</b>			<p>1.นายจ้างที่ประสงค์จะนำแรงงานต่างด้าวเดินทางออกนอกเขตพื้นที่จังหวัดพังงา ให้ไปยื่นคำขอเอกสารรับรองความจำเป็นฯ</p> <ul style="list-style-type: none"> <li>- ให้นายจ้างลงนามรับรอง</li> </ul> <p>2.กรณีประสงค์จะนำแรงงานต่างด้าวที่ถูกกฎหมายเดินทางเข้ามาในเขตพื้นที่จังหวัดพังงา</p> <ul style="list-style-type: none"> <li>- แจ้งความประสงค์ไปยังที่ว่าการอำเภอที่จะเดินทางเข้ามาให้ทราบล่วงหน้าก่อนวันเดินทาง อย่างน้อย 3 วัน เพื่อขอเอกสารรับรองความจำเป็น</li> <li>- ให้นำแรงงานต่างด้าวไปรายงานตัว จนท.อำเภอ</li> </ul>



นายจำเริญ ทิพญพงษ์ธาดา  
ผู้ว่าราชการจังหวัดพังงา



อยู่ห่างไว้



ใส่แมสก์กัน



หมั่นล้างมือ



มือถือมีหมอชนะ

คณะกรรมการโรคติดต่อจังหวัดพังงา