



การประชุมคณะกรรมการโรคติดต่อจังหวัดพังงา
ตามพระราชบัญญัติโรคติดต่อ พ.ศ. 2558
ครั้งที่ 36/ 2564

วันที่ 19 สิงหาคม 2564

ณ ห้องประชุมภูผา ศาลากลางจังหวัดพังงา

ระเบียบวาระที่ 1 เรื่องที่ประธานแจ้งให้ที่ประชุมทราบ

ระเบียบวาระที่ 2 รับรองรายงานการประชุม

รายงานการประชุมคณะกรรมการโรคติดต่อจังหวัดพังงา ครั้งที่ 35 /2564
วันที่ 16 สิงหาคม 2564 เวลา 09.00-10.30 น.

ระเบียบวาระที่ 3 เรื่องเพื่อทราบ

3.1 สถานการณ์โรคติดเชื้อไวรัสโคโรนา 2019

โดย เลขานุการคณะกรรมการโรคติดต่อจังหวัดพังงา



สถานการณ์ COVID-19 ทั่วโลก 218 ประเทศ 2 เขตบริหารพิเศษ 2 เรือสำราญ

Confirmed 209,377,555
+ 645,515

Severe 107,841
+ 676 (0.05%)

Recovered 187,668,010
+ 580,606 (89.63%)

Deaths 4,394,676
+ 9,907 (2.10%)

PLACES		CONFIRMED	NEW CASES	DEATHS	ACTIVE CASES	PLACES		CONFIRMED	NEW CASES	DEATHS	ACTIVE CASES
1	USA	37,896,582	137,307	640,093(873)	6,966,500	11	Iran	4,517,243	50,228	99,108(625)	631,647
2	India	32,285,101	35,201	432,552(440)	374,144	12	Italy	4,449,606	5,273	128,510(54)	129,116
3	Brazil	20,417,204	38,218	570,718(1,137)	532,940	13	Indonesia	3,892,479	20,741	120,013(1,180)	358,357
4	Russia	6,642,559	20,958	172,110(805)	552,125	14	Germany	3,837,188	5,382	92,403(19)	60,085
5	France	6,504,978	28,114	112,864(111)	450,929	15	Mexico	3,123,252	7,172	249,529(272)	403,690
6	UK	6,322,241	26,852	131,149(170)	1,302,237	16	Poland	2,885,676	221	75,306(7)	154,827
7	Turkey	6,118,508	21,692	53,507(183)	428,719	17	South Africa	2,624,254	10,685	77,993(553)	153,128
8	Argentina	5,096,443	8,172	109,405(300)	219,997	18	Ukraine	2,267,219	890	53,296(27)	16,415
9	Colombia	4,874,169	3,247	123,688(108)	51,711	19	Peru	2,134,365	N/A	197,487	N/A
10	Spain	4,733,602	14,336	82,739(144)	633,236	20	Netherlands	1,906,434	2,306	17,920(5)	107,864

34 Thailand 968,957(+20,515) cases 8,285(+312) Deaths

(ข้อมูล ณ วันที่ 18 สิงหาคม 2564 เวลา 10.00 น.)
ที่มา : worldometers

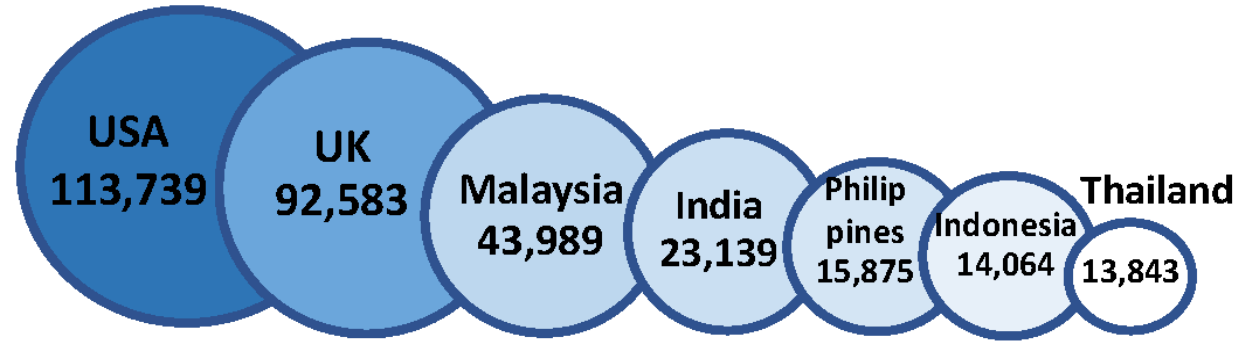


สถานการณ์ COVID-19 ประเทศในทวีปเอเชีย

ประเทศในเอเชียพบผู้ป่วยอย่างต่อเนื่อง ได้แก่

อินเดีย อินโดนีเซีย มาเลเซีย ฟิลิปปินส์ ปากีสถาน ญี่ปุ่น บังคลาเทศ ไทย

อัตราป่วย ต่อประชากร 1 ล้านคน



อัตราราย ต่อประชากร 1 ล้านคน



	PLACES	CONFIRMED	NEW CASES	DEATHS	ACTIVE CASES
2	India	32,285,101	35,201	432,552(440)	374,144
13	Indonesia	3,892,479	20,741	120,013(1,180)	358,357
22	Philippines	1,765,675	10,035	30,462(96)	105,787
26	Malaysia	1,444,270	19,631	13,077(293)	252,147
27	Bangladesh	1,433,396	7,535	24,547(198)	93,933
28	Japan	1,159,945	14,854	15,431(23)	161,874
31	Pakistan	1,105,300	3,221	24,573(95)	87,423
34	Thailand	968,957	20,515	8,285(312)	207,334
65	Myanmar	360,291	3,306	13,623(178)	67,180
73	Vietnam	293,301	9,605	6,472(331)	175,521
83	S. Korea	228,657	1,373	2,178(6)	26,897
107	China	94,500	42	4,636	1,956
109	Cambodia	86,597	556	1,718(14)	2,961
115	Singapore	66,281	56	45(1)	1,174
162	Laos	10,648	207	9	6,399
201	Brunei	852	65	3	516



รายงานสถานการณ์ COVID-19 ในประเทศไทย

ระลอกใหม่ เมษายน ประเทศไทย ตั้งแต่วันที่ 1 เม.ย. - 18 ส.ค. 64

ผู้ป่วยรายใหม่วันนี้

+20,515 ราย

ติดเชื้อ ในประเทศ	ติดเชื้อจาก ต่างประเทศ
20,250 ราย	17 ราย

จากเรือนจำ/
ที่ต้องขัง **248** ราย

ผู้ป่วยรายใหม่
จากระบบเฝ้าระวังและระบบบริการฯ

ค้นหาผู้ติดเชื้อเชิงรุกในชุมชน

จากเรือนจำ / ที่ต้องขัง

ผู้ที่เดินทางจากต่างประเทศ

รวม 20,515 ราย

ผู้ป่วยยืนยันสะสม

940,094 ราย

ผู้ป่วยยืนยันสะสมตั้งแต่ปี 63

968,957 ราย

ประวัติเสี่ยง

16,520 ราย

3,730 ราย

248 ราย

17 ราย

หายป่วยแล้ว

+22,682 ราย

หายป่วยสะสม **725,693** ราย

หายป่วยสะสมตั้งแต่ปี 63

753,119 ราย

ผู้รับวัคซีน

ฉีดแล้ว **24,618,749** โดส



เข็มที่ 1

+355,408 ราย

สะสม 18,726,405 ราย



เข็มที่ 2

+153,519 ราย

สะสม 5,381,676 ราย



เข็มที่ 3

+9,191 ราย

สะสม 510,668 ราย

ข้อมูล 28 ก.พ. - 17 ส.ค. 2564

เสียชีวิต

+312 คน

เสียชีวิตสะสม

8,191 คน 0.87 %

เสียชีวิตสะสมตั้งแต่ปี 63

8,285 คน 0.86 %

ผู้ป่วยรักษาอยู่

207,553 ราย

ใน รพ. **51,551** ราย

รพ.สนามและอื่นๆ **156,002** ราย

อาการหนัก **5,458** ราย

(ใส่เครื่องช่วยหายใจ **1,155** ราย)



จำนวนผู้ติดเชื้อโควิดในประเทศไทยใหม่ และสะสม วันที่ 1 เม.ย. 64 - 18 ส.ค. 64 เวลา 01:00 น.

ที่	จังหวัด	1 เม.ย. - 11 ส.ค.	12-ส.ค.	13-ส.ค.	14-ส.ค.	15-ส.ค.	16-ส.ค.	17-ส.ค.	18-ส.ค.	รวม(ราย)
รวม		785,842	22,774	23,409	22,083	21,876	21,151	20,118	20,498	937,751
1	กรุงเทพมหานคร	193,855	4,854	5,140	5,088	4,215	4,324	4,397	4,154	226,027
2	สมุทรปราการ	51,873	1,736	1,936	1,598	1,523	1,147	1,200	1,335	62,348
3	สมุทรสาคร	45,692	1,779	1,847	1,819	1,851	1,869	1,843	1,820	58,520
4	เรือ่นจำฯ	51,808	375	388	270	245	658	272	248	54,264
5	ชลบุรี	40,026	1,666	1,408	1,254	1,457	1,223	1,182	1,206	49,422
6	นนทบุรี	32,276	729	731	867	642	790	983	756	37,774
7	ปทุมธานี	25,048	340	389	309	410	363	294	428	27,581
8	นครปฐม	17,402	621	532	724	479	449	344	468	21,019
9	ฉะเชิงเทรา	15,040	364	478	366	433	540	403	632	18,256
10	สงขลา	13,739	312	388	278	276	306	182	230	15,711
11	พระนครศรีอยุธยา	11,956	410	484	379	535	420	454	437	15,075
12	สระบุรี	11,089	380	485	686	555	470	398	204	14,267
13	เพชรบุรี	13,140	110	153	65	132	67	81	110	13,858
14	ปัตตานี	11,562	321	221	198	275	117	225	195	13,114
15	ระยอง	10,785	346	406	297	390	340	201	333	13,098

หมายเหตุ * ปรับข้อมูลจำนวนผู้ติดเชื้อ เฉพาะกลุ่มผู้ติดเชื้อภายในประเทศ ไม่รวมกลุ่มขนส่งสินค้า ยืนยันผลการติดเชื้อจากการสอบสวนโรคในระบบรายงาน ในช่วงต้นการระบาดระลอกใหม่ และไม่นับผู้ป่วยในสถานกักกัน



จำนวนผู้ติดเชื้อโควิดในประเทศไทยรายใหม่ และสะสม วันที่ 1 เม.ย. 64 – 18 ส.ค. 64 เวลา 01:00 น.

ที่	จังหวัด	1 เม.ย. - 11 ส.ค.	12-ส.ค.	13-ส.ค.	14-ส.ค.	15-ส.ค.	16-ส.ค.	17-ส.ค.	18-ส.ค.	รวม(ราย)
63	อุทัยธานี	1,665	55	62	25	48	63	34	39	1,991
64	น่าน	1,601	30	56	56	57	33	33	26	1,892
65	หนองคาย	1,490	65	84	50	92	30	33	33	1,877
66	ลำปาง	1,688	21	31	29	15	14	37	20	1,855
67	สิงห์บุรี	1,335	49	50	45	47	40	44	32	1,642
68	มุกดาหาร	1,341	55	45	33	68	37	19	17	1,615
69	ชัยนาท	1,370	57	27	41	47	17	30	19	1,608
70	ตราด	1,301	19	14	10	20	18	10	20	1,412
71	พะเยา	1,211	27	31	37	34	18	17	17	1,392
72	บึงกาฬ	1,139	30	46	40	40	20	16	45	1,376
73	กระบี่	1,235	35	7	19	25	11	2	18	1,352
74	แพร่	932	56	40	33	53	22	15	10	1,161
75	ลำพูน	814	7	9	4	9	14	23	24	904
76	พังงา	806	2	-	12	20	2	4	26	872
77	สตูล	702	27	17	4	4	21	13	7	795
78	แม่ฮ่องสอน	216	9	1	4	2	1	-	1	234

หมายเหตุ * ปรับข้อมูลจำนวนผู้ติดเชื้อ เฉพาะกลุ่มผู้ติดเชื้อภายในประเทศ ไม่รวมกลุ่มขนส่งสินค้า ยืนยันผลการติดเชื้อจากการสอบสวนโรคในระบบรายงาน ในช่วงต้นการระบาดระลอกใหม่ และไม่ับผู้ป่วยในสถานกักกัน



จำนวนผู้ติดเชื้อรายใหม่และสะสม เขตสุขภาพที่ 11
วันที่ 2 เมษายน – 19 สิงหาคม 2564

จังหวัด	จำนวนป่วย/ตาย								รวมป่วย	รวมตาย	อัตราป่วยตาย
	2 เม.ย. – 12 ส.ค.	13 ส.ค.	14 ส.ค.	15 ส.ค.	16 ส.ค.	17 ส.ค.	18 ส.ค.	19 ส.ค.			
เขตสุขภาพที่ 11	18,862/109	533/5	563/4	527/5	541/6	507/5	756/7	242/2	22,531	143	0.63
นครศรีฯ	5,279/41	138/2	65	101/2	116/1	68/2	170/2	105	6,042	50	0.83
สุราษฎร์ฯ	4,405/26	59/1	133/1	72/2	94	116/1	132	132/2	5,143	33	0.64
- ในประเทศ	4,324/26	59/1	133/1	72/2	94	115/1	132	132/2	5,061		
- Samui Plus Model	3	0	0	0	0	1	0	0	4		
ระนอง	3,315/19	134/2	127/1	146/1	134/2	135/1	175/3	0	4,166	29	0.70
ชุมพร	1,954/3	87	84/2	145	139/2	101/1	124/1	0	2,634	9	0.34
ภูเก็ต	1,825/14	84	109	50	52/1	43	91/1	0	2,254	16	0.71
- ในประเทศ	1,749/14	82	109	49	50/1	43	89/1	0	2,171		
- Phuket Sandbox	55	2	0	1	0	0	2	0	60		
- ต่างประเทศ	21	0	0	0	2	0	0	0	23		
กระบี่	1,276/2	19	25	11	2	18	13	4	1,368	2	0.15
พังงา	808/4	12	20	2	4	26	51	1	924	4	0.43



สถานการณ์โรคติดเชื้อ COVID-19 จังหวัดพังงา

ระลอกเมษายน 2564 ประจำวันที่ 19 สิงหาคม 2564 สำนักงานสาธารณสุขจังหวัดพังงา

ผู้ป่วยรายใหม่วันนี้

ในจังหวัด	รับจากต่างจังหวัด
+1 ราย	+0 ราย

ผู้ป่วยยืนยันสะสม

924 ราย

ไทย 597

ต่างดาว 327

การพบผู้ป่วย

Self report	0	ราย
PUI : walk In	202	ราย
Active case finding	210	ราย
Contact tracing	514	ราย

ผู้ป่วยกำลังรักษา

ในจังหวัด	รับจากต่างจังหวัด
180 ราย	30 ราย

รักษาที่ รพ.

กำลังรักษา

รพ.พังงา	8
รพ.ตะกั่วป่า	8
รพ.ห้วยเหมืองชัยพัฒนา	6
รพ.คุระบุรีชัยพัฒนา	4
รพ.ทับปุด	1
รพ.ตะกั่วทุ่ง	1
รพ.สนาม อบจ.พังงา	33
รพ.สนามลีลาวดี	24
รพ.สนามอนุบาลบ้านเด็ก	34
รพ.สนามโชคอำนวย	42
รพ.สนาม อ.ตะกั่วป่า	29
รพ.สนามพุทธศึกษา ห้วยเหมือง	13
รพ.สนาม อ.ตะกั่วทุ่ง	6
อยู่ระหว่างรับมารักษา รพ.	1
รวม	210

ประเภทผู้ป่วยที่กำลังรักษา

Asymptomatic	169	ราย
Mild symptom	39	ราย
Pneumonia	2	ราย

ผู้ป่วยหายแล้ว

ในจังหวัด	รับจากต่างจังหวัด
575 ราย	135 ราย

เสียชีวิต

4 ราย

ผู้รับวัคซีน SINOVAC

เข็มที่ 1 78,376

เข็มที่ 2 33,218

ข้อมูล 5 เม.ย. - 18 ส.ค. 64

ผู้รับวัคซีน Astra Zeneca

เข็มที่ 1 52,593

เข็มที่ 2 0

ข้อมูล 5 เม.ย. - 18 ส.ค. 64





ผู้ป่วย COVID-19 เสียชีวิต จังหวัดพังงา

N=4

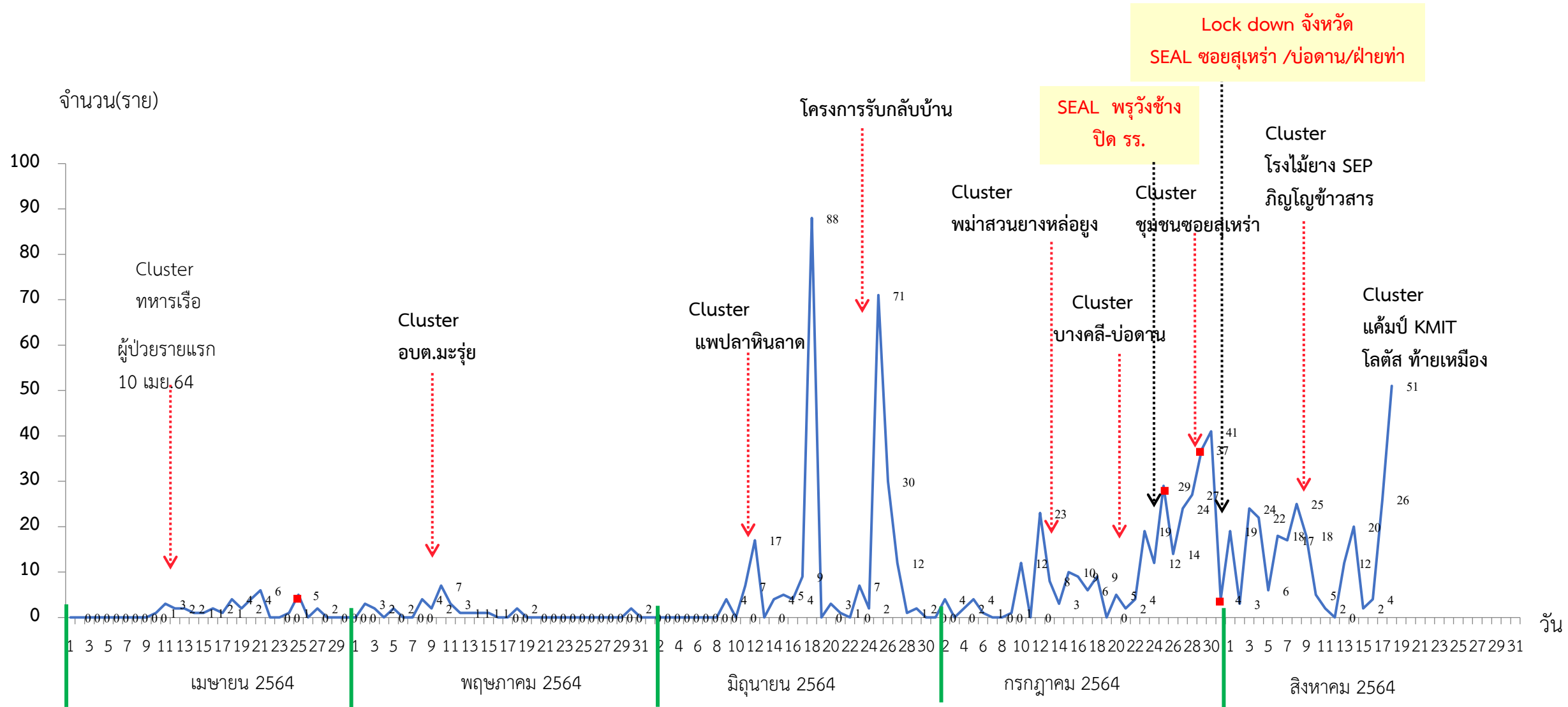
รายที่	อำเภอ	เพศ	อายุ	โรคประจำตัว	การได้รับวัคซีน	จำนวนวันที่รักษา
1	ตะกั่วป่า	หญิง	78	ความดันโลหิตสูง	ไม่เคยฉีด	1 เดือน+
2	ท้ายเหมือง	ชาย	70	มะเร็งต่อมน้ำเหลือง ความดันฯ	ไม่เคยฉีด	1 วัน
3	ตะกั่วป่า	หญิง	28	ไตวาย ความดันฯ เบาหวาน	ไม่เคยฉีด	30 นาที
4	ท้ายเหมือง	หญิง	64	ความดันโลหิตสูง	ไม่เคยฉีด	8 วัน

➤ ปัจจัยเสี่ยง

- มีโรคเรื้อรัง ประจำตัว
- อายุ > 60 ปี
- ยังไม่ได้รับวัคซีนป้องกันโควิด -19

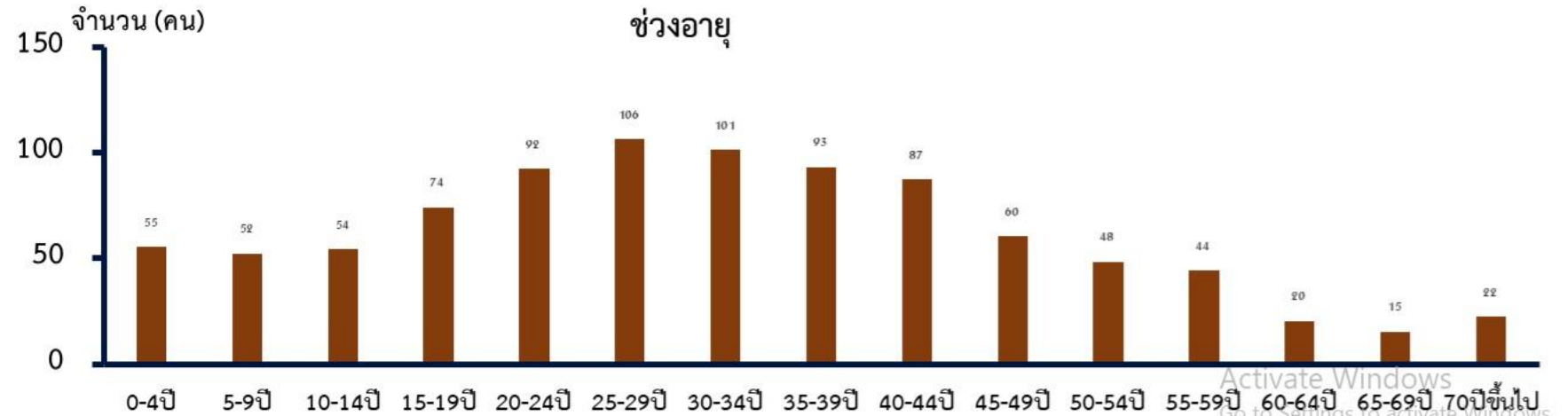
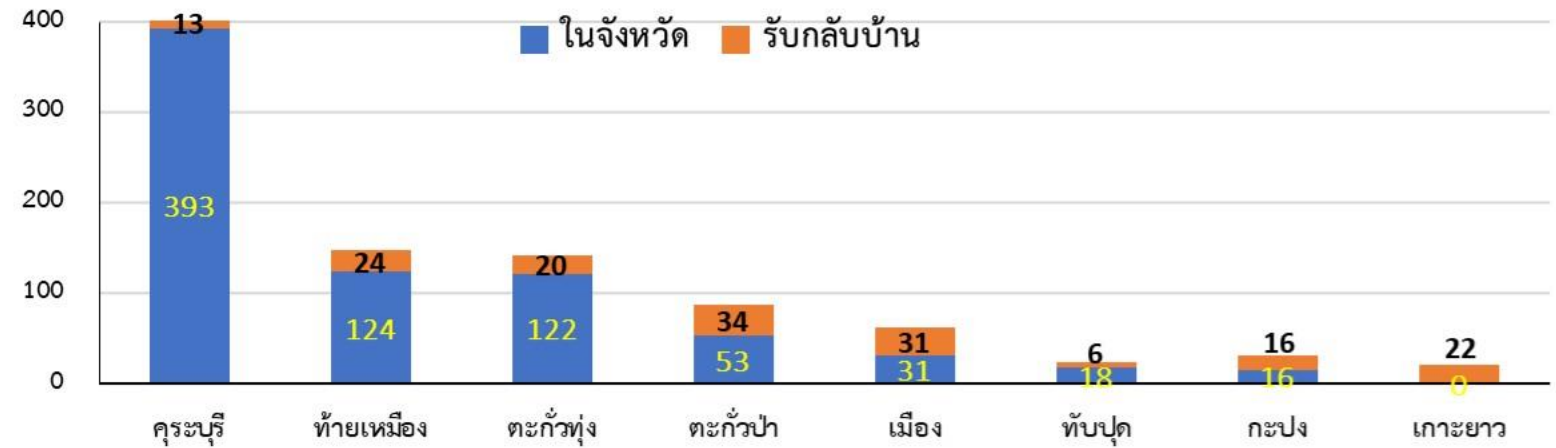
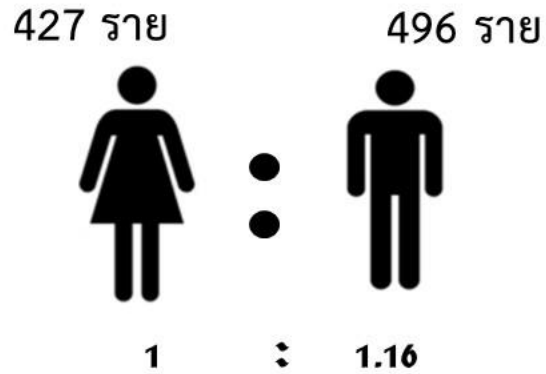


ผู้ป่วยยืนยัน COVID-19 จังหวัดพังงา ปี 2564 (N=923)





ลักษณะทางระบาดวิทยาของผู้ติดเชื้อ COVID-19 จังหวัดพังงา (N=923)

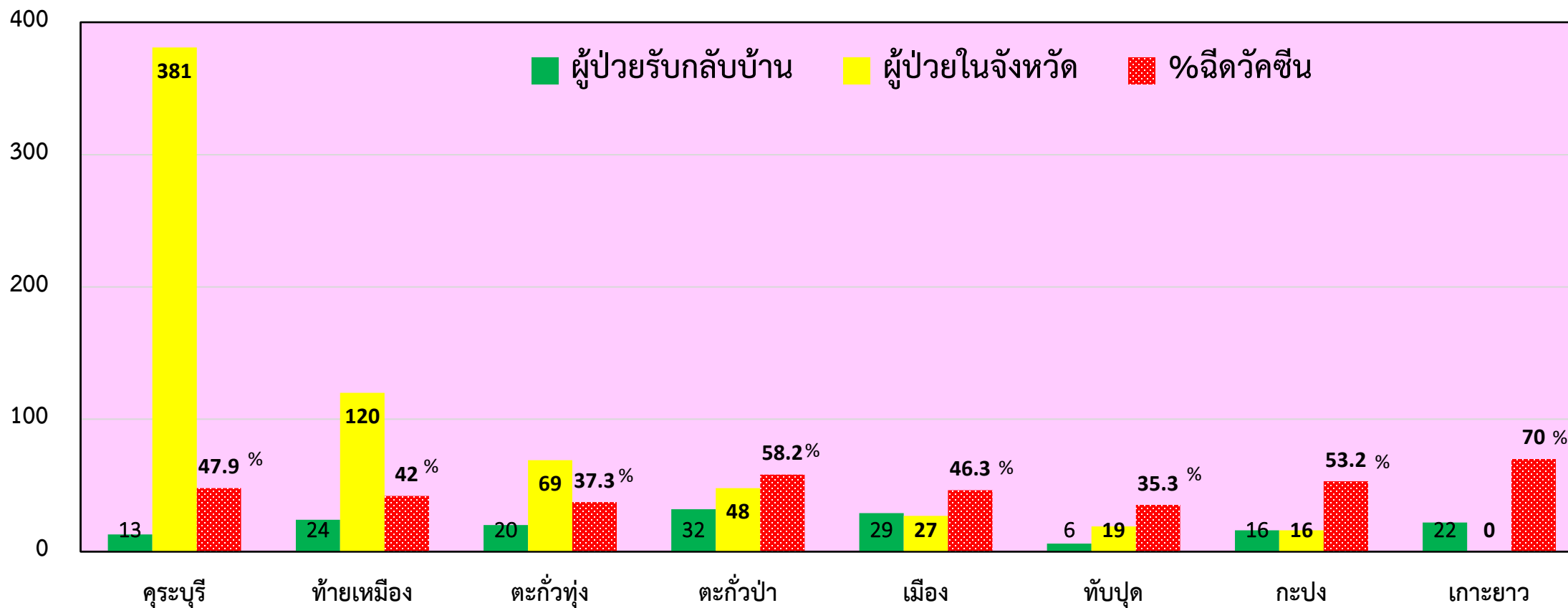




จำนวนผู้ป่วยในจังหวัด ผู้ป่วยรับกลับบ้าน และ % ประชาชนได้ฉีดวัคซีน

จำแนกรายอำเภอ จังหวัดพังงา ณ 15 สิงหาคม 2564

จำนวน(คน)





ผู้ป่วยยืนยันโควิด-19 ระลอกเมษายน 2564 จังหวัดพังงา รายตำบล

N= 183

16 ตำบล
39 หมู่บ้าน

อ.ตะกั่วป่า

- ต.คึกคัก ม.3=1 /ม.4=1 /ม.5=6
- โคกเคียน ม.1=2 ม.8=4
- บางนายสี ม.4=2 ม.9=1

อ.ท้ายเหมือง

- ต.ทุ่งมะพร้าว ม.5=4
- ต.นาเตย ม.7= 11 / ม.8=7
- ต.ลำแก่น ม.3=2 /ม.5=4
- ต.ท้ายเหมือง ม.4=1

อ.ตะกั่วทุ่ง

- ต.โคกกลอย ม.1=3 /ม.2=4/ม.5=1/ม.7=1 /ม.10=4 /ม.12=1/ม.13=4 /ม.14=1
- ต.หล่อยูง ม.4 = 1 ม.5=1
- ต.กระโสม ม.8=13
- ต.กะไหล ม.7=2

อ.กระบี่ 63

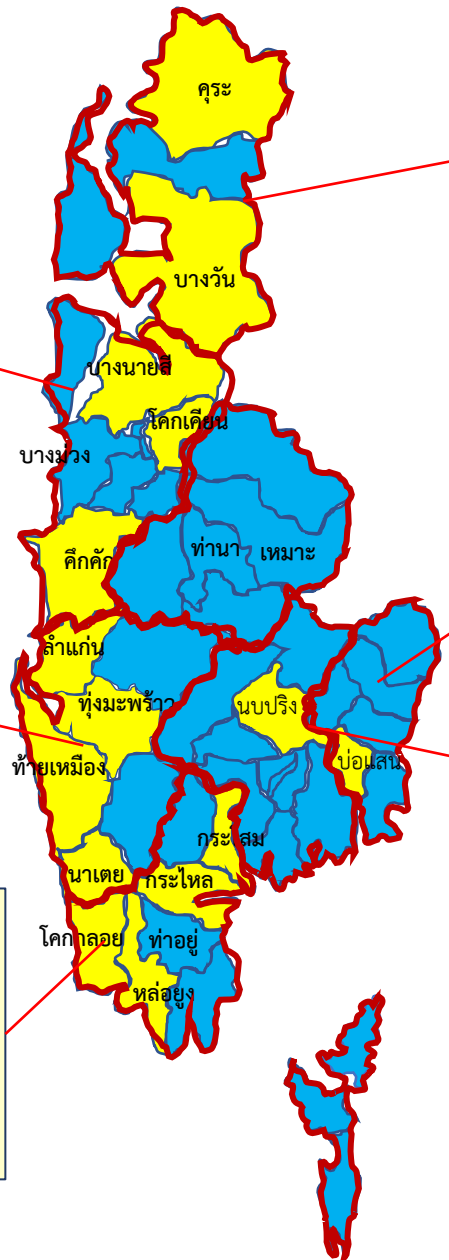
- ต.กระบี่ ม.2=8 /ม 3=15 /ม.6=1/ม.8=1/ม.9=1/ม.10 =7/ม.11=17/ม.12=10
- ต.บางวัน ม2=2 /ม 4= 1 /ม6=5

อ.ทับปุด

- ต.บ่อแสน ม.4=1

อ.เมือง

- ต.นบพริง ม.2=4



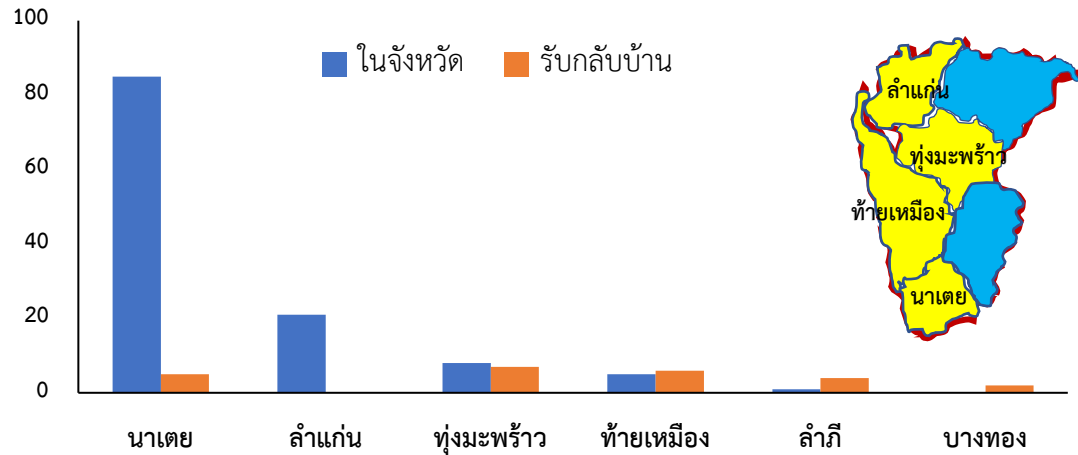
ตำบลที่อยู่ในระยะเฝ้าระวัง

ตำบลที่เคยเกิดโรคพันระยะเฝ้าระวัง
หรือไม่เคยมีผู้ป่วย

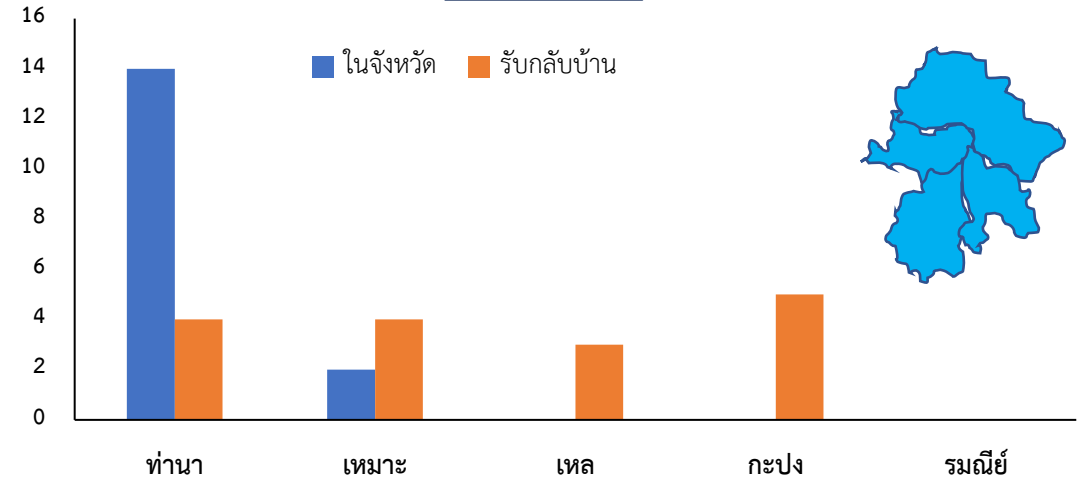


ผู้ป่วยยืนยันโควิด-19 ระลอกเมษายน 2564 จังหวัดพังงา รายตำบล

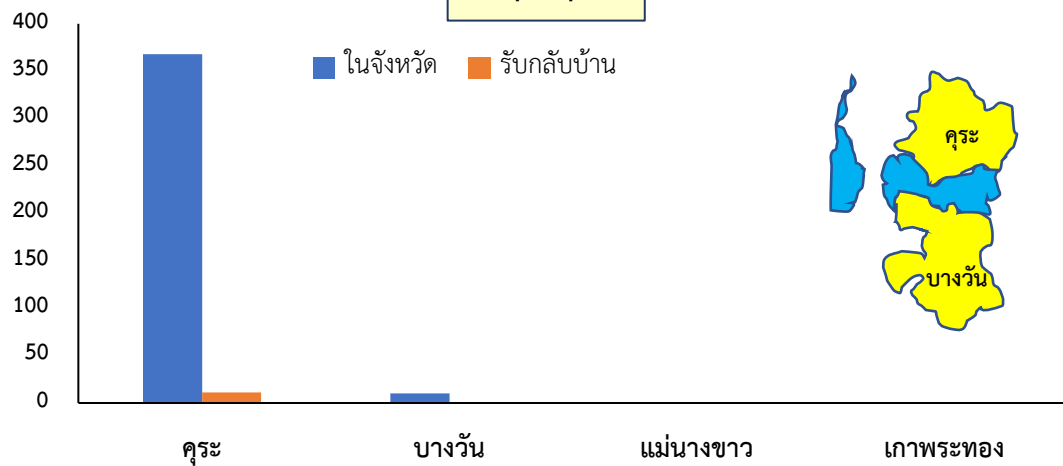
ท้ายเหมือง



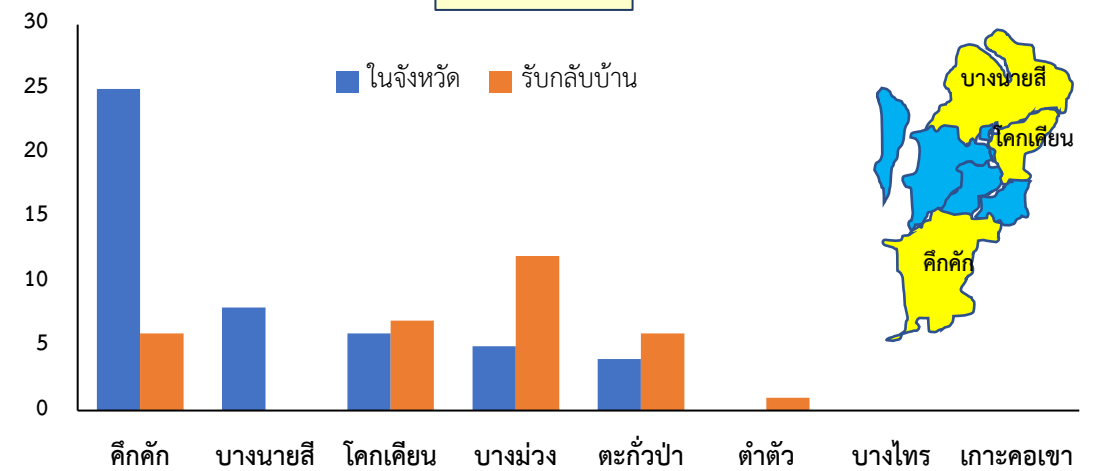
กะปง



คุระบุรี

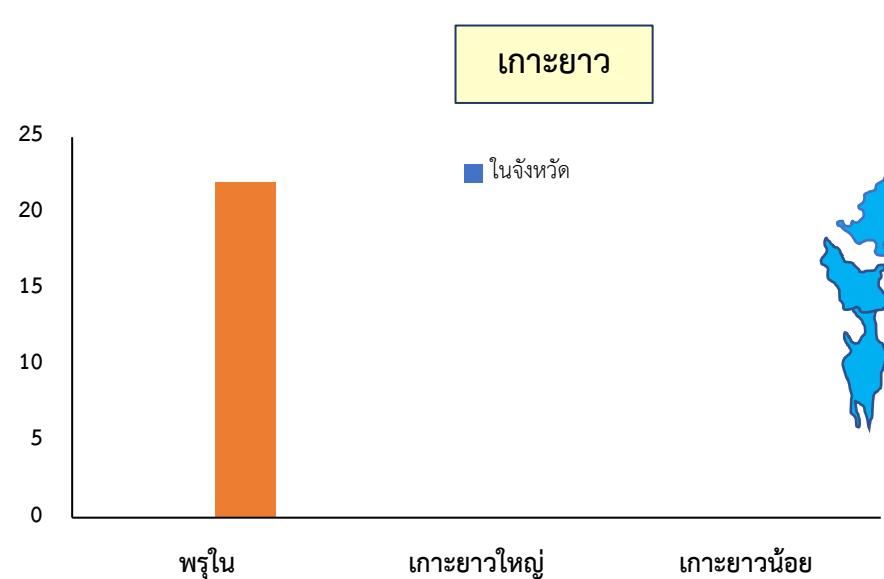
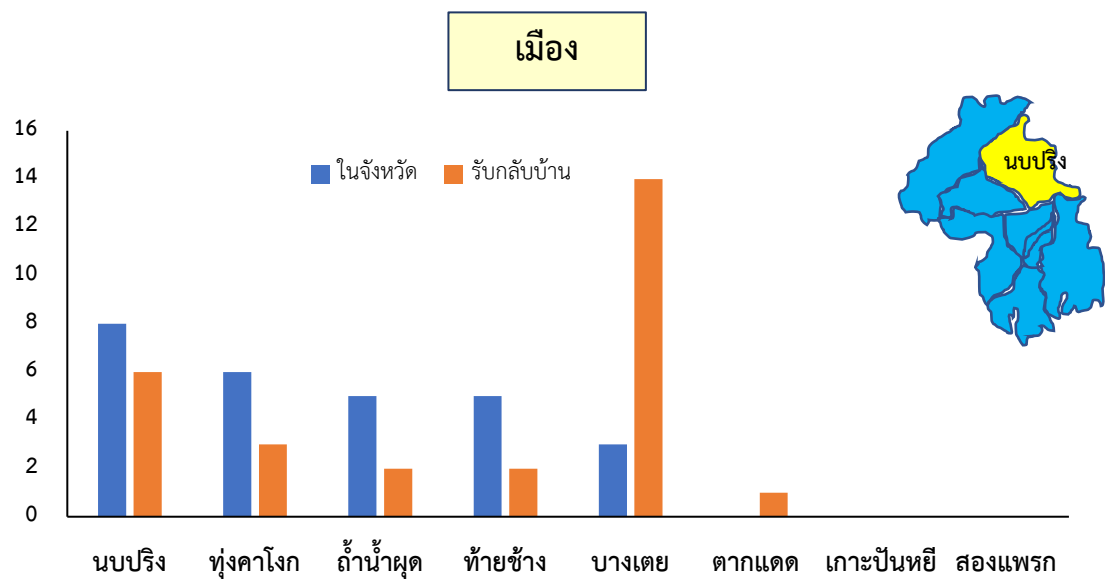
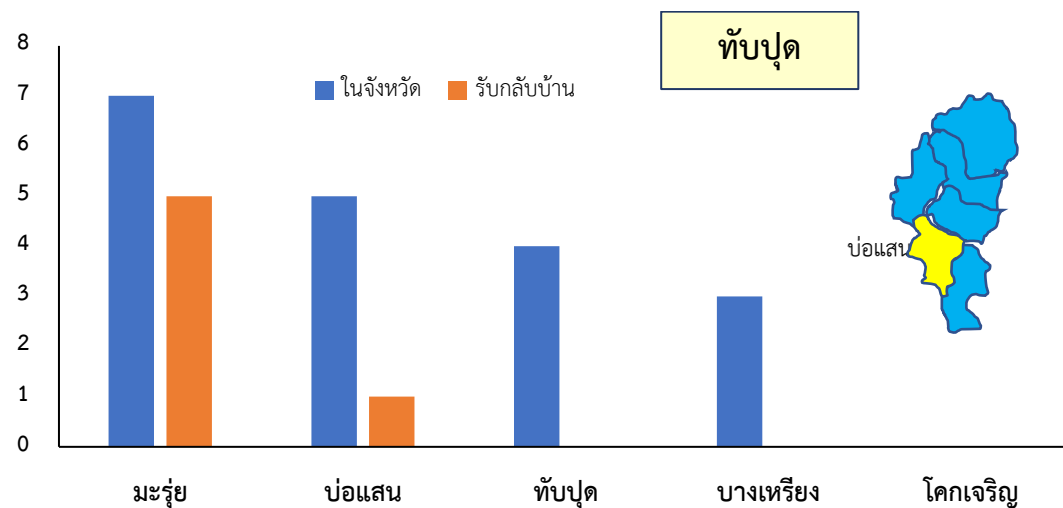
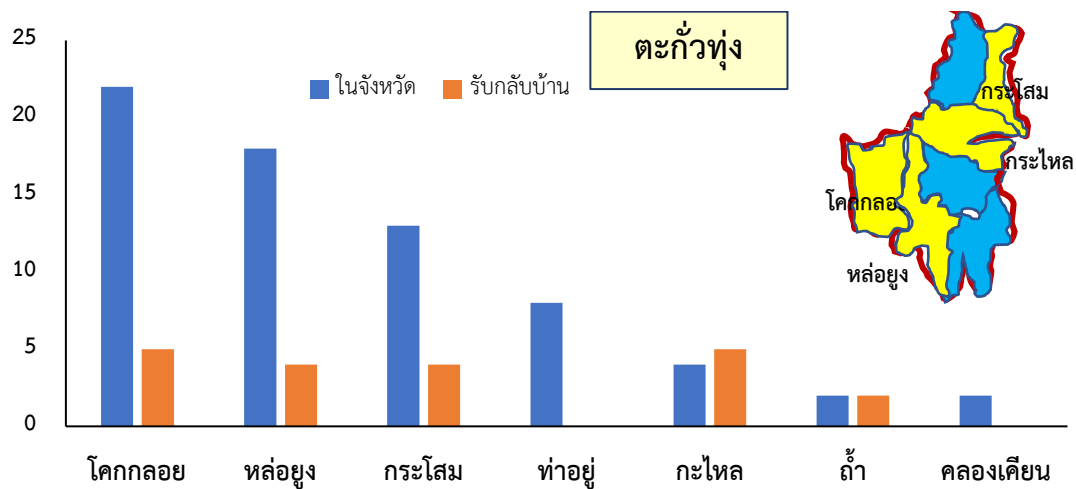


ตะกั่วป่า





ผู้ป่วยยืนยันโควิด-19 ระลอกเมษายน 2564 จังหวัดพังงา รายตำบล

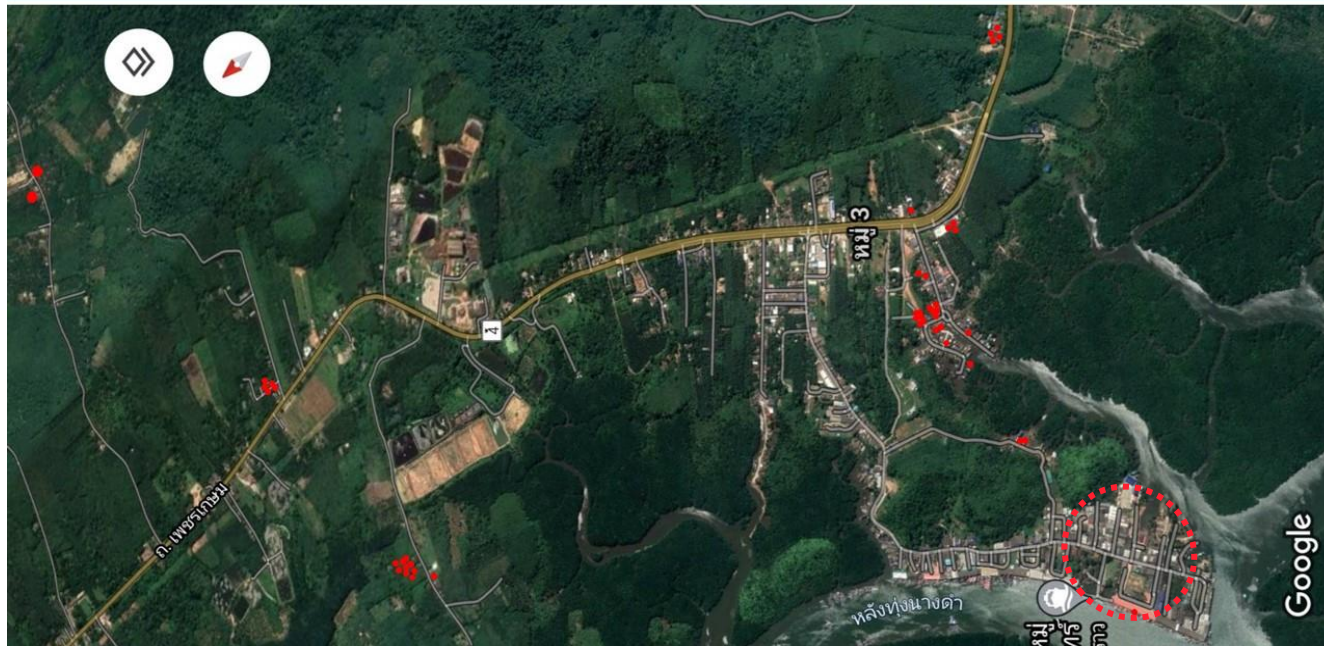




Cluster อ.คุระบุรี จังหวัดพังงา

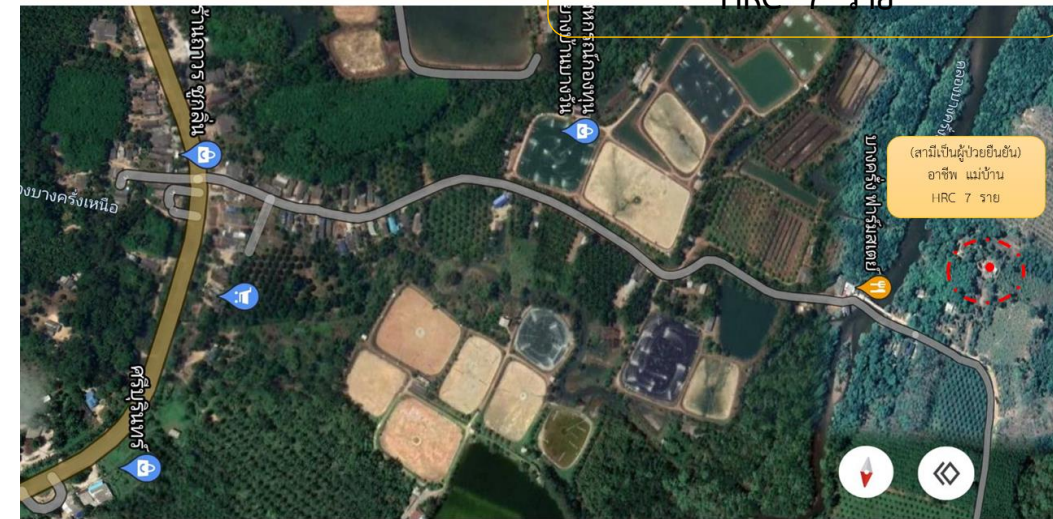
N=63

SPOT MAP บ้านผู้ป่วยยืนยัน อำเภอคุระบุรี



แม่บ้าน (สามีเป็นผู้ป่วยยืนยัน)

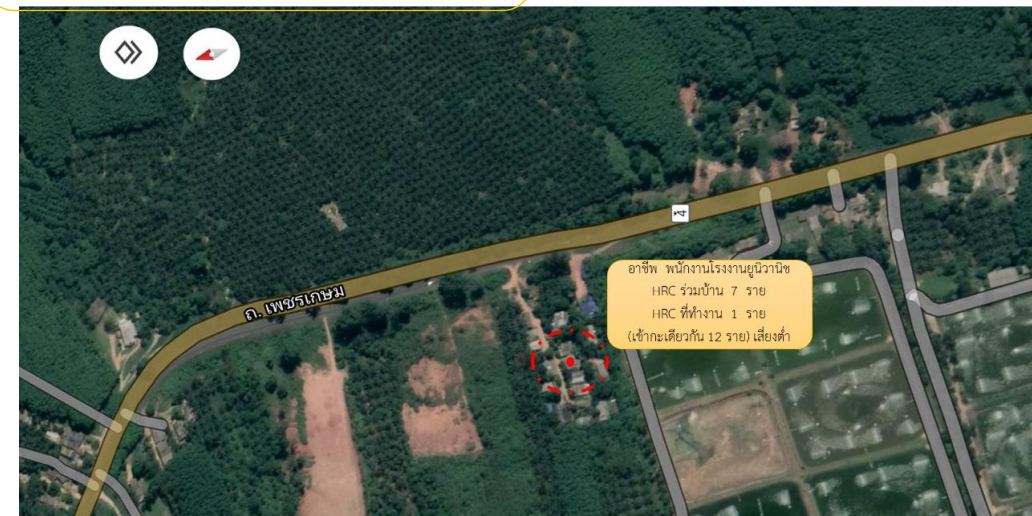
SPOT MAP บ้านผู้ป่วย หมู่ 3 บ้านบางศรีง ตำบลบางวัน
HRC 7 ราย



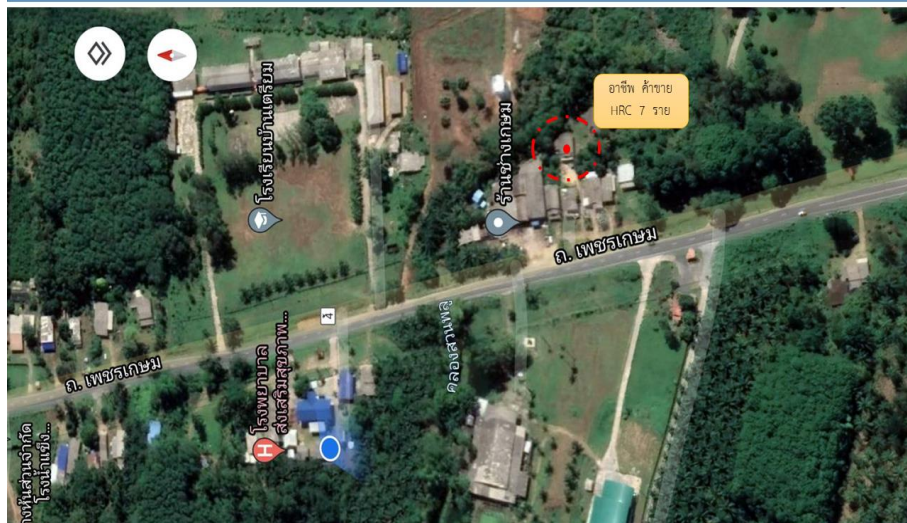
พนักงานโรงงานยูนิวานิช

HRC ร่วมบ้าน 7 ที่ทำงาน 1

(เข้ากะเดียวกัน 12 ราย) เสี่ยงต่ำ หมู่ 10 บ้านบางทะเล ตำบลคุระ



SPOT MAP บ้านผู้ป่วย หมู่ 9 บ้านบางหัว ตำบลคุระ



แรงงานต่างด้าว

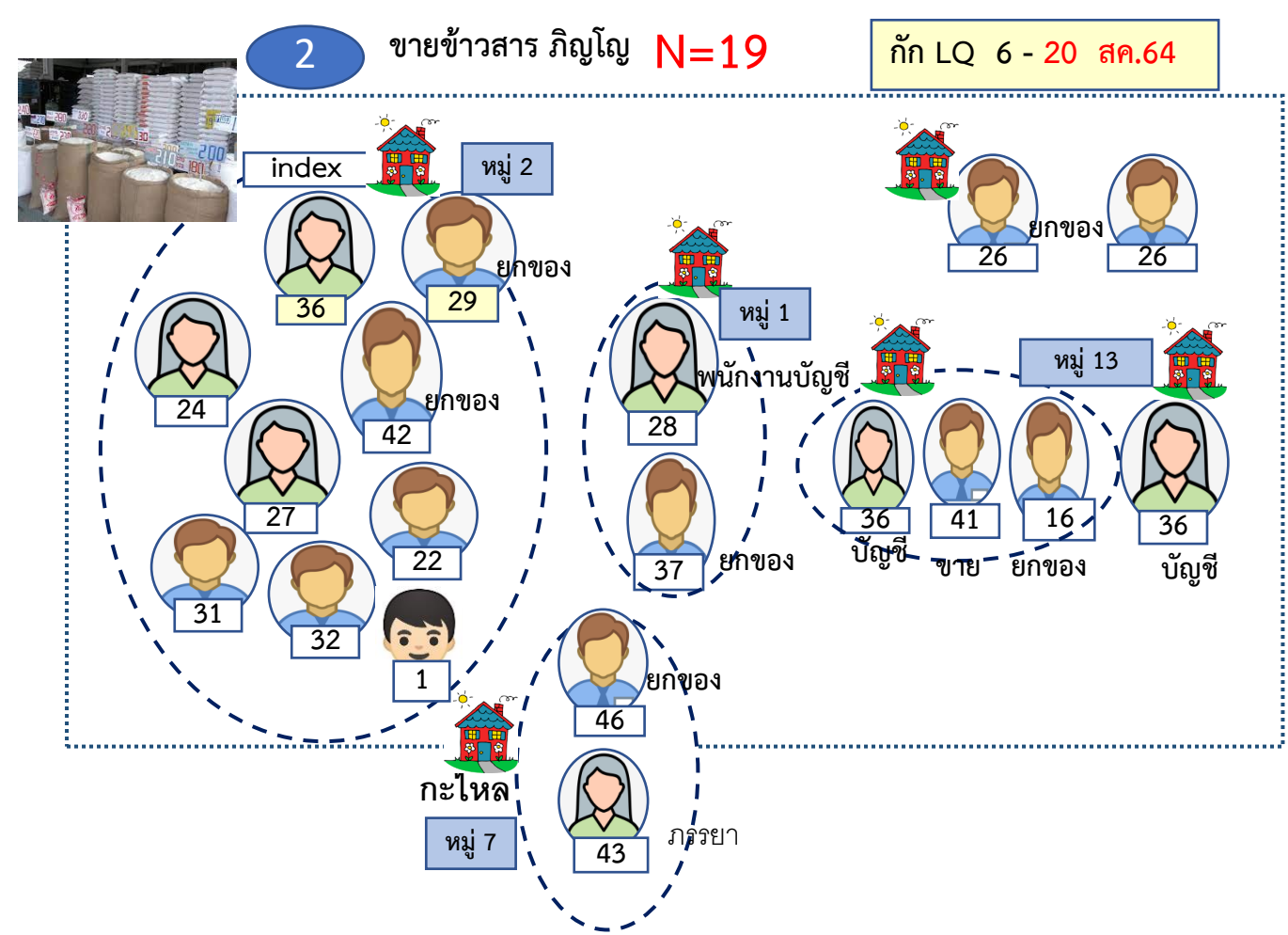
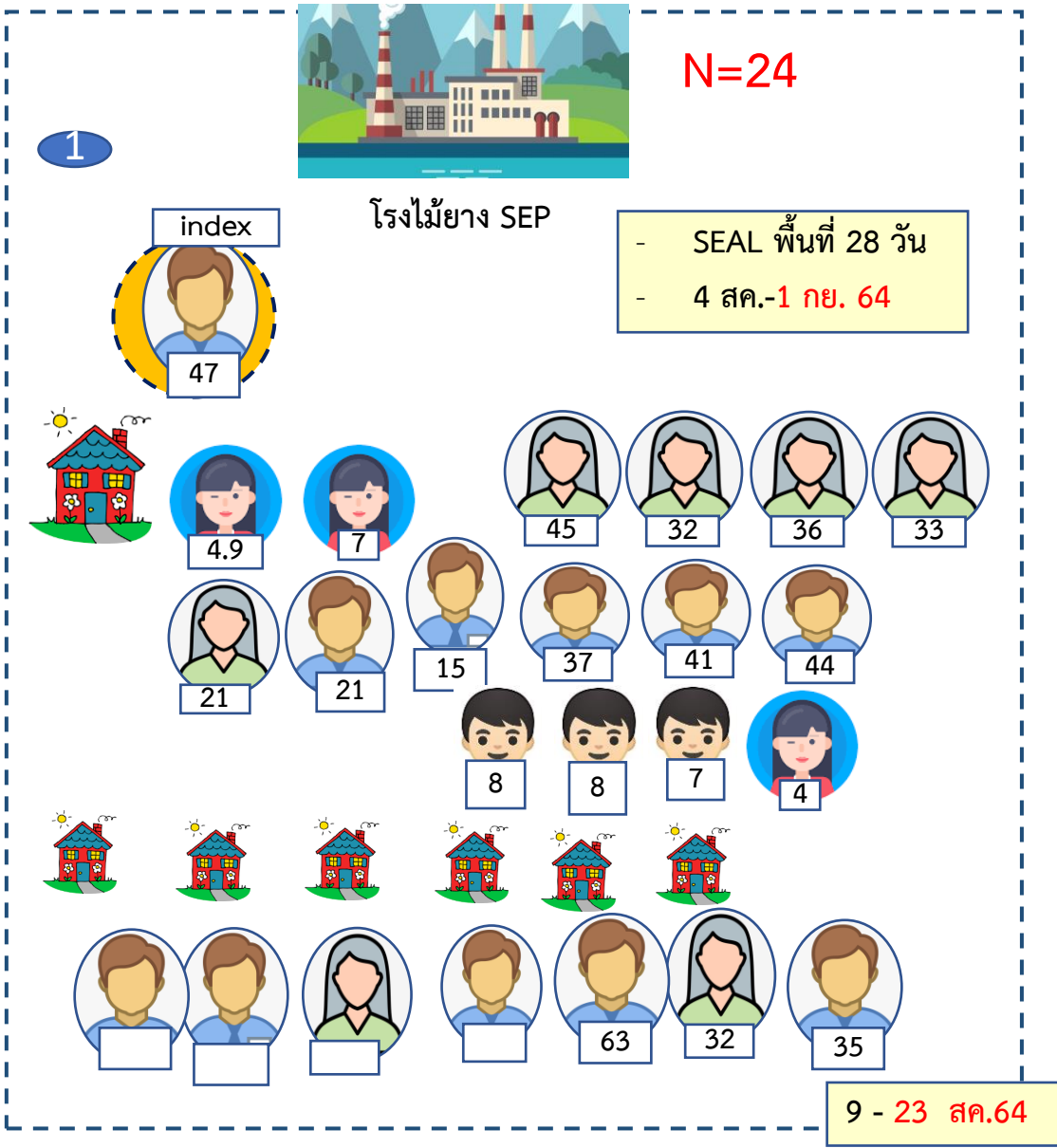
ชอยคานเรือ

อาชีพ ค้าขาย

HRC 7 ราย



ผังความเชื่อมโยงผู้ป่วย Cluster อ.ตะกั่วทุ่ง จังหวัดพังงา





ผังความเชื่อมโยงผู้ป่วย Cluster อ.ตะกั่วทุ่ง จังหวัดพังงา

N=35



นายจ้างต่างชาติ
ผู้ป่วย ภูเก็ต

5



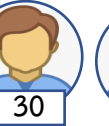
แคมป์ก่อสร้าง KMIT N=31

index



16 สค.64

หัวหน้าคนงาน



ฟาร์มกุ้ง
18 สค.64 N=4

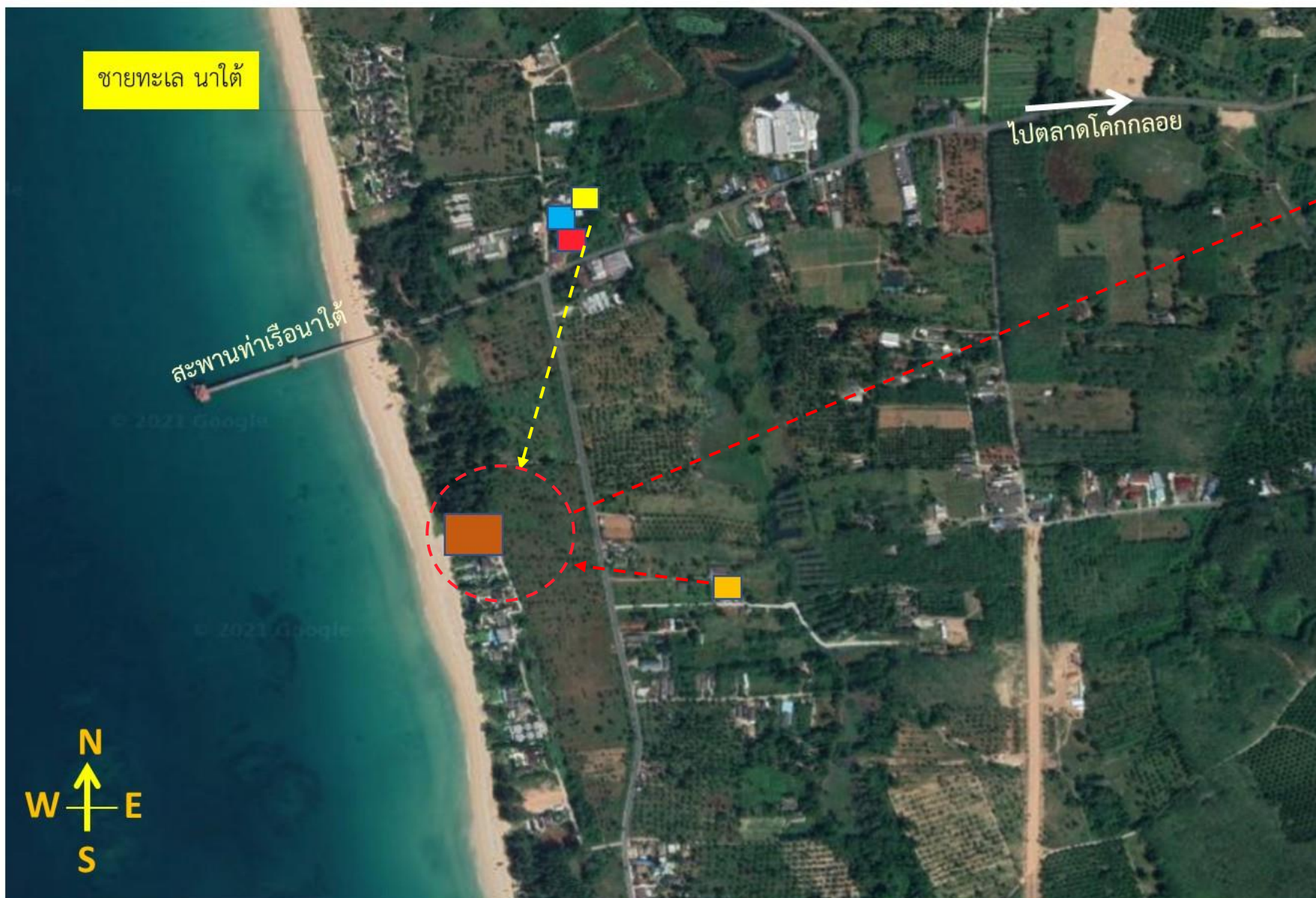


ซ่อมปั้มน้ำ

- หัวหน้าคนงาน มาจากไซต์งานภูเก็ต 2 สค.2564 ได้รับวัคซีน 2 เข็ม
- แรงงานต่างด้าวทุกราย ได้รับวัคซีน 2 เข็ม



แผนที่เกิดโรค หมู่ที่ 5,6 ตำบลโคกกลอย อำเภอตะกั่วทุ่ง จังหวัดพังงา



จุดเกิดโรคและผู้ป่วย

วิลล่าที่ก่อสร้าง

Index Case ชายต่างชาติเจ้าของบ้าน Caseภก.
แม่บ้าน หญิง 34 ปี (Case844)
รปภ ชาย 48 ปี (Case865)
รปภ ชาย 46 ปี (Case866)

บ้านแม่บ้าน

ที่พักคนงาน KMIT 1
คนงานพม่า 8 ราย

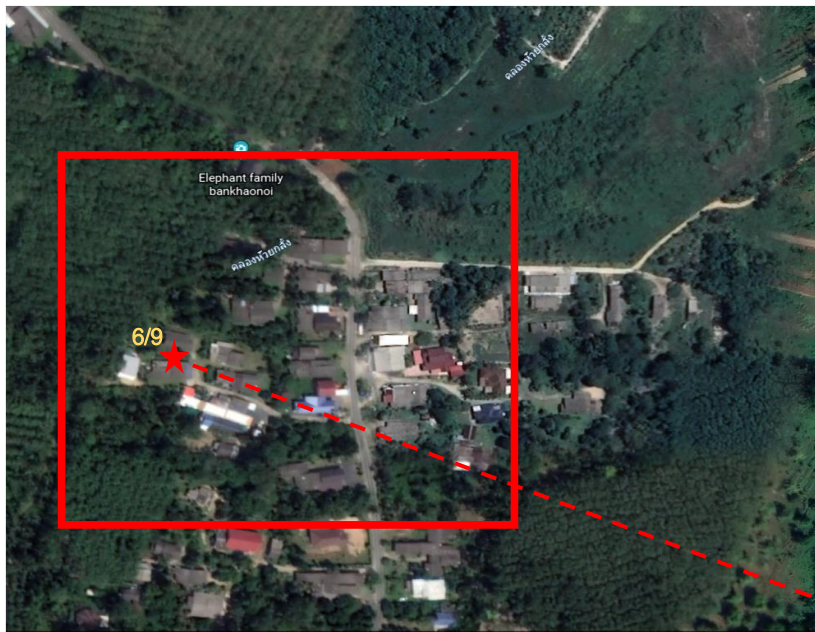
ที่พักคนงาน KMIT 2
คนงานพม่า 20 ราย

ฟาร์มกุ้ง
ชาย 48 ปี(Case904)
หญิง 37 ปี(Case902)
ลูกชาย 7 ปี(Case905)
ลูกจ้างชายพม่า 22 ปี(Case903)



ผังความเชื่อมโยงผู้ป่วย Cluster โลตัสท้ายเหมือง จังหวัดพังงา N=5

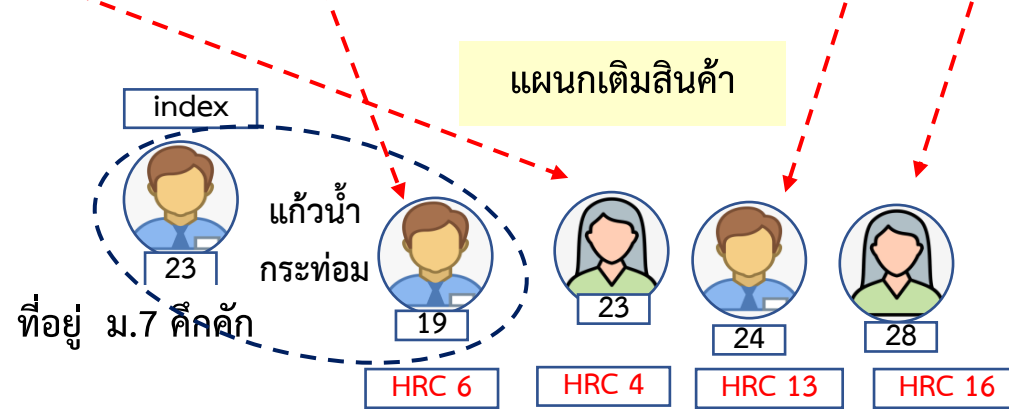
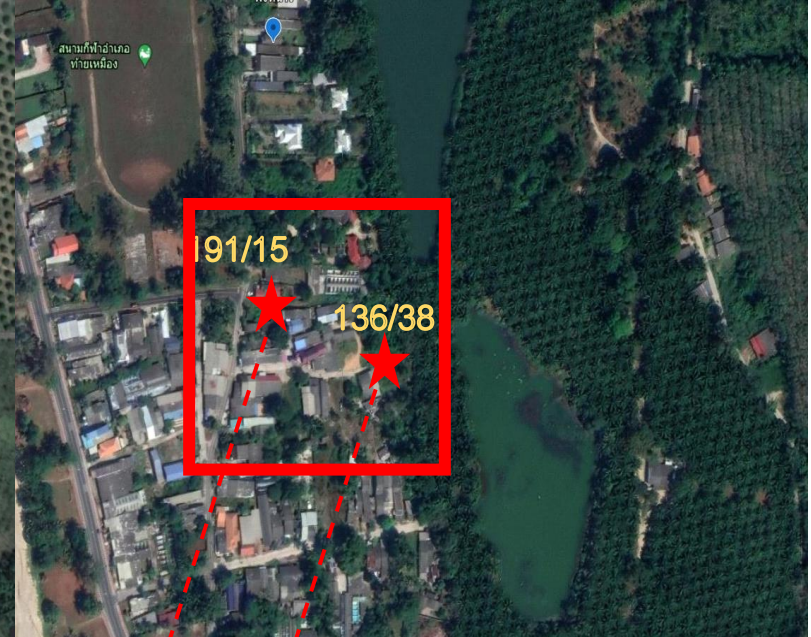
หมู่ที่ 1 บ้านเขาน้อย ตำบลท้ายเหมือง



หมู่ที่ 6 บ้านหินลาด ตำบลท้ายเหมือง



หมู่ที่ 9 บ้านทับยาง ตำบลท้ายเหมือง



- พนักงาน 36 คน เข้า LQ
- ปิด 3 วัน 18-20 สค 64
- เปลี่ยนพนักงาน
- HRC 39 คน PCR



โรงพยาบาลสนาม จังหวัดพังงา = 491 เตียง ย้งว่าง = 312 เตียง

อาคารเอนกประสงค์ สนามกีฬา อบจ.พังงา



อาคารหอสมุด สนามกีฬา ท.ตะกั่วป่า



โรงเรียนโชคอำนวย คุระบุรี



อาคารเรียน รร.กีฬา อบจ พังงา



โรงเรียนอนุบาลบ้านเด็ก คุระบุรี



รพ.สนาม	จำนวนผู้ป่วย	เตียงว่าง
ตะกั่วป่า (50)	27	23

รพ.สนาม	จำนวนผู้ป่วย	เตียงว่าง
อนุบาลบ้านเด็ก 102	34	68
บ้านโชคอำนวย 157	42	115

อาคารลีลาวดี



อาคารเอนกประสงค์อำเภอท้ายเหมือง

รพ.สนาม 82	จำนวนผู้ป่วย	เตียงว่าง
รพ.สนาม 1 (46)	33	13
รพ.สนาม 2 (36)	0	36
ลีลาวดี(30)	24	6

รพ.สนาม	จำนวนผู้ป่วย	เตียงว่าง
พุทธรักษา ทม.(40)	13	27



รพ.สนาม	จำนวนผู้ป่วย	เตียงว่าง
ตะกั่วทุ่ง(30)	6	24

รายงานความพร้อมจำนวนเตียงว่างสำหรับผู้ป่วย COVID-19 จังหวัดพังงา



ชื่อโรงพยาบาล	เตียงว่างระดับ 3 สีแดง			เตียงว่างระดับ 2 สีเหลือง			เตียงว่างระดับ 1 สีเขียว
	All R	Mod. AIIR	Cohort ICU	Mod.AIIR	Isolate Room	Cohort ward	รพ.สนาม
รพ.พังงา	0	2	-	-	7		-
รพ.เกาะยาววา	-	-	-	1	2		-
รพ.ตะกั่วทุ่ง	-	-	-	1	1		-
รพ.ทับปุด	-	-	-	0	3		-
รพ.ตะกั่วป่า	1	1	-	-	5		-
รพ.กะปง	-	-	-	1	3		-
รพ.ท้ายเหมือง	-	-	-	1	0	19	-
รพ.คุระบุรี	-	-	-	0	2		-
รพ.สนามอบจ. พังงา	-	-	-	-	-		66
รพ.สนามอนุบาลบ้านเด็กเก่า	-	-	-	-	-		68
รพ.สนามไซคลอานวย	-	-	-	-	-		115
รพ.สนามเทศบาลอ.ตะกั่วป่า	-	-	-	-	-		23
รพ.สนามอาคารสีลาวดี	-	-	-	-	-	-	6
รพ.สนามพุทธรักษา	-	-	-	-	-	-	27
รพ.สนาม อ.ตะกั่วทุ่ง	-	-	-	-	-	-	21
รวม	1	3	0	4	23	19	326

ผู้ป่วยสีแดง 2 ราย

ผู้ป่วยสีเหลือง 27 ราย

ผู้ป่วยสีเขียว 178 ราย

ข้อมูล ณ
วันที่ 18 ส.ค. 2564
เวลา 15.30น.



ศูนย์บริหารสถานการณ์การแพร่ระบาดของ
โรคติดต่อเชื้อไวรัสโคโรนา 2019 (COVID-19) จังหวัดพังงา (ส.บ.พ.)

สรุปผลการรับวัคซีน COVID-19 จังหวัดพังงา

เป้าหมาย 268,508 คน
(100% ของประชากรจังหวัดพังงา)

ได้รับแล้ว 130,969 วัคซีน 48.78

Sinovac &
Sinopharm

เข็มที่ 1 78,376 คน

เข็มที่ 2 33,218 คน

AstraZeneca

เข็มที่ 1 52,593 คน

ติดตามอาการภายหลังการฉีดอย่างต่อเนื่องผ่าน หมอพร้อม

สำนักงานสาธารณสุขจังหวัดพังงา

ข้อมูล ณ วันที่ 18/08/64 18.00 น.



ศูนย์บริหารสถานการณ์การแพร่ระบาดของ
โรคติดต่อเชื้อไวรัสโคโรนา 2019 (COVID-19) จังหวัดพังงา (ส.บ.พ.)

จำนวนและร้อยละของประชาชนที่ได้รับการฉีดวัคซีน จังหวัดพังงา จำแนกรายอำเภอ

วันที่ 18 สิงหาคม 2564 เวลา 18.00 น.



อำเภอ	จำนวน	ประชากร รวม	จำนวน คนฉีดวัคซีน	ร้อยละ
เมือง	จำนวน 41,745	จำนวน	AZ = 8,767 SV = 12,493	50.93
ท้ายเหมือง	จำนวน 48,671	จำนวน	AZ = 9,027 SV = 11,799	42.79
ตะกั่วป่า	จำนวน 50,176	จำนวน	AZ = 10,764 SV = 18,684	58.69
ตะกั่วทุ่ง	จำนวน 44,915	จำนวน	AZ = 6,918 SV = 11,011	39.92
ทับปุด	จำนวน 26,132	จำนวน	AZ = 4,239 SV = 5,580	37.57
คุระบุรี	จำนวน 27,950	จำนวน	AZ = 4,828 SV = 9,014	49.52
กะปง	จำนวน 14,396	จำนวน	AZ = 3,678 SV = 3,987	53.24
เกาะยาว	จำนวน 14,523	จำนวน	AZ = 4,372 SV = 5,808	70.10
รวม	จำนวน 268,508	จำนวน	AZ = 52,593 SV = 78,376	48.78

สำนักงานสาธารณสุขจังหวัดพังงา

ระเบียบวาระที่ 4 เรื่องเพื่อพิจารณา

4.1 โครงการ Phang nga Prompt : AMAZING KHAOLAK KOHYAO จังหวัดพังงา

1) แต่งตั้ง SHA PLUS MANAGER ทุกสถานประกอบการ (รายชื่อตามเอกสารแนบ)

กรณีสถานประกอบการเป็นประเภทโรงแรมที่พัก

- SHA PLUS Manager มีหน้าที่ดูแลนักท่องเที่ยวพักให้ครบตามที่ลงในระบบ SHABA ที่ได้ยื่นขอ COE การเข้าประเทศ
- กรณีมีนักท่องเที่ยว ผลตรวจ COVID19 เป็นบวก SHA Plus Manager ติดต่อโรงพยาบาลเพื่อรับตัวไปรักษา และทำการแยกกักกัน High Risk Contact ใน Alternative Quarantine
- SHA Plus Manager สแกนแอปพลิเคชันหมอชนะ ของนักท่องเที่ยวอย่างน้อยวันละ 1 ครั้ง

โดย.....หัวหน้าสำนักงาน ปภ.พังงา

ระเบียบวาระที่ 4 เรื่องเพื่อพิจารณา

4.1 โครงการ Phang nga Prompt : AMAZING KHAOLAK KOHYAO จังหวัดพังงา
โดย.....หัวหน้าสำนักงาน ปภ.พังงา

กรณีสถานประกอบการเป็นประเภทโรงแรมที่พัก

- SHA PLUS Manager มีหน้าที่ดูแลนักท่องเที่ยวพักให้ครบตามที่ลงในระบบ SHABA ที่ได้ยื่นขอ COE การเข้าประเทศ
- กรณีมีนักท่องเที่ยว ผลตรวจ COVID19 เป็นบวก SHA Plus Manager ติดต่อโรงพยาบาลเพื่อรับตัวไปรักษาและทำการแยกกักกัน High Risk Contact ใน Alternative Quarantine
- SHA Plus Manager สแกนแอปพลิเคชันหมอชนะ ของนักท่องเที่ยวอย่างน้อยวันละ 1 ครั้ง

- 1) แต่งตั้ง SHA PLUS MANAGER ทุกสถานประกอบการ (รายชื่อตามเอกสารแนบ)
- | | |
|------------------------------------|----------------------------|
| -ภัตตาคาร ร้านอาหาร | จำนวน 7 แห่ง จาก 85 แห่ง |
| -โรงแรมที่พัก และโฮมสเตย์ | จำนวน 75 แห่ง จาก 137 แห่ง |
| -นันทนาการและสถานที่ท่องเที่ยว | จำนวน 2 แห่ง จาก 20 แห่ง |
| -ยานพาหนะ | จำนวน 69 ราย จาก 193 ราย |
| -บริษัททัวร์นำเที่ยว | จำนวน 18 แห่ง จาก 34 แห่ง |
| -สุขภาพและความงาม | จำนวน 5 แห่ง จาก 17 แห่ง |
| -กีฬาเพื่อการท่องเที่ยว | จำนวน 2 แห่ง จาก 4 แห่ง |
| -ร้านค้าของที่ระลึกและร้านค้าอื่นๆ | จำนวน 1 แห่ง จาก 7 แห่ง |

2.) มาตรการปฏิบัติ (sop) และแผนชะลอหรือยกเลิกโครงการ



แผนการปฏิบัติงานของหน่วยงานภาครัฐ จ.พังงา พังงาพร้อม Amazing Khaolak – Koh Yao Noi - Koh Yao Yai 15 สิงหาคม 2564

สำนักงานสาธารณสุขจังหวัดพังงา

แผนด้านการรักษากรณีตรวจพบนักท่องเที่ยวติดเชื้อ COVID-19

1. แนวทางการเข้ารับการรักษาของผู้ป่วย
สำนักงานสาธารณสุขจังหวัดพังงา ประสานงานโดยตรงกับ SHA Plus Manager และ SHA Plus Manager แจ้งผลการติดเชื้อของผู้ป่วย โดย ผู้ป่วยสามารถเลือกรักษาที่สถานพยาบาล ดังนี้
- โรงพยาบาลเอกชนในจังหวัดภูเก็ต โดยมีผู้ประสานงานเพื่อส่งต่อผู้ป่วย
- โรงพยาบาลภายในจังหวัดพังงา เข้ารับการรักษาที่ รพ.พังงา และ รพ.ตะกั่วป่า ตามแนวทางของจังหวัด

2. แนวทางการดูแลผู้สัมผัสเสี่ยงสูง

2.1 กลุ่มนักท่องเที่ยว

- เดินทางกลับประเทศต้นทางทันที

- เข้ารับการกักตัวที่ Local quarantine ตามโซนพื้นที่ที่กำหนดให้

พื้นที่โซนตะกั่วทุ่ง-ท้ายเหมือง-ตะกั่วป่า กักตัว โรงแรม เดอะ ลีฟ ออน เดอะ แซนด์ บาย ทะเลธานี

พื้นที่โซนเกาะยาว - กักตัว โรงแรมสันธิญา เกาะยาวใหญ่

** โรงแรมเดิมที่นักท่องเที่ยวจองไว้โอนค่าที่พักส่วนที่เหลือมาเป็นค่าใช้จ่ายใน Local Quarantine ส่วนค่าใช้จ่ายส่วนต่าง นักท่องเที่ยวจะต้องเป็นผู้รับผิดชอบเอง **

2.2 กลุ่มคนไทย เข้ารับการกักตัวที่ Local quarantine ระดับอำเภอที่กำหนดตามแนวทางของจังหวัด

3. แนวทางการสอบสวนโรค

จัดตั้งทีมสอบสวนโรคระดับอำเภอ ตามพื้นที่รับผิดชอบ

3.1 อำเภอตะกั่วทุ่ง นายประดิษฐ์ ดวงจันทร์ Tel. 085-7983099

3.2 อำเภอท้ายเหมือง นายสารวัตร หิริ Tel. 085-4713259

3.3 อำเภอตะกั่วป่า นายรังสรรค์ เตียวสกุล Tel. 084-7447956

3.4 อำเภอเกาะยาว นางสาวสาลินี ประพฤติ Tel. 085-7900942

ทีมสอบสวนโรคสามารถประสานขอข้อมูลของผู้ป่วย จาก SHA Manager โดยดึงข้อมูลเส้นทางเดินทางจากแอปพลิเคชัน SHABA

4. แนวทางด้านอนามัยสิ่งแวดล้อม

4.1 ชะงักติดเชื้อ

- โรงแรมติดต่อ โรงพยาบาล / บริษัทเอกชน ในพื้นที่เพื่อเข้ารับชะงักติดเชื้อไปกำจัด โดยโรงแรมรับผิดชอบค่าใช้จ่ายเองทั้งหมด

4.2 การทำความสะอาดห้องพัก

- โรงแรม รับผิดชอบการทำความสะอาดห้องพักเองทั้งหมด

5. การจัดตั้ง Local quarantine

- โซนตะกั่วทุ่ง-ท้ายเหมือง-ตะกั่วป่า จัดตั้ง โรงแรม เดอะ ลีฟ ออน เดอะ แซนด์ บาย ทะเลธานี อ.ตะกั่วป่า เป็น Local Quarantine

- โซนเกาะยาวใหญ่ จัดตั้ง โรงแรมสันธิญา เกาะยาวใหญ่ อ.เกาะยาว เป็น Local quarantine

** โรงแรมเดิมที่นักท่องเที่ยวจองไว้โอนค่าที่พักส่วนที่เหลือมาเป็นค่าใช้จ่ายใน Local Quarantine ส่วนค่าใช้จ่ายส่วนต่าง นักท่องเที่ยวจะต้องเป็นผู้รับผิดชอบเอง **

6. แนวทางการตรวจหาเชื้อ RT-PCR ในวันที่ 13 ของนักท่องเที่ยวที่เดินทางเข้าจังหวัดพังงา

โรงแรมต้องนำส่งนักท่องเที่ยวของท่าน ตรวจ RT-PCR ภายในเวลา 12.00 น. โดยแบ่งตามพื้นที่

- พื้นที่โซนตะกั่วทุ่ง ตรวจที่ โรงพยาบาลตะกั่วทุ่ง

- ท้ายเหมือง-เขาหลัก ตรวจที่ ศูนย์การแพทย์เขาหลัก

- พื้นที่โซนเกาะยาว ตรวจที่ รพ. เกาะยาวชัยพัฒน์ / รพ.สต. พรุโน / รพ.สต. เกาะยาวใหญ่

**หากเลยกำหนดเวลา 12.00 น. จะทำให้ผลการตรวจ ได้ผลล่าช้าไป 1 วัน



แผนการปฏิบัติงานของหน่วยงานภาครัฐ จ.พังงา พังงาพร้อม Amazing Khaolak – Koh Yao Noi - Koh Yao Yai 15 สิงหาคม 2564

สำนักงานการท่องเที่ยวและกีฬาจังหวัดพังงา

แผนด้านการให้ข้อมูลข่าวสารและช่วยเหลือนักท่องเที่ยวชาวต่างชาติเพื่อรองรับการเปิดรับนักท่องเที่ยวโครงการพังงาพร้อม ดังนี้

1. จัดตั้งศูนย์ให้ข้อมูลและช่วยเหลือนักท่องเที่ยวทาง Call Center 076-450912
2. อำนาจความสะดวกและรับเรื่องร้องเรียนร้องทุกข์จากนักท่องเที่ยวที่ได้รับความเดือดร้อน ความเสียหายหรือประสบภัยจากการท่องเที่ยว
3. จัดทำเรื่องขอรับการช่วยเหลือเยียวยาจากกองทุนช่วยเหลือเยี่ยวยานักท่องเที่ยวชาวต่างชาติของกระทรวง
4. จัดทำสถิตินักท่องเที่ยวชาวต่างชาติ
5. ประสานหน่วยงานภาครัฐและเอกชน และแก้ไขปัญหาลูกท่องเที่ยวชาวต่างชาติ

กรณีการจ่ายเงินเยียวยา

1. กรณีเสียชีวิต
2. กรณีหยุดชะงักการเดินทาง
3. กรณีถูกประทุษร้ายต่อทรัพย์สิน
4. กรณีการฟื้นฟูจิตใจจากเหตุ จลาจล การก่อการร้าย
5. ภัยธรรมชาติ ถูกข่มขืน
6. กรณีคำรักษาพยาบาล
7. กรณีสูญเสียอวัยวะ/สายตา/ทุพพลภาพการสิ้นเชิงหรืออันตรายสาหัส

สำนักงานขนส่งจังหวัดพังงา

แผนด้านคมนาคมทางบกเพื่อรองรับการเปิดรับนักท่องเที่ยวโครงการพังงาพร้อม ดังนี้

1. ติดตามกำกับดูแลความปลอดภัยของรถที่นำมาใช้ในการรับส่งนักท่องเที่ยว โดยตั้งจุดตรวจจุดปล่อยโดยสารสาธารณะ ณ สถานีขนส่งผู้โดยสารจังหวัดพังงา และด่านตรวจถนนถนนสายหลัก ให้มีความปลอดภัยและถือปฏิบัติตามมาตรการเฝ้าระวังและป้องกันการแพร่ระบาดของโรคติดเชื้อไวรัสโคโรนา COVID-19 และตามมาตรการ DMHTTA
2. ติดเครื่องหมายแสดงการผ่านการรับรองมาตรฐาน SHA และ SHA + ไว้ที่กระจกหน้าด้านและหลังรถ เพื่อให้ผู้ใช้บริการหรือหน่วยงานตรวจสอบสังเกตได้ชัดเจน
3. ออกเครื่องหมายหรือสัญลักษณ์ให้กับคนขับรถที่ได้รับการฉีดวัคซีน ติดไว้ภายในรถเพื่อสร้างความมั่นใจให้กับผู้ใช้บริการ
4. หากประชาชนทั่วไปหรือนักท่องเที่ยวไม่ได้รับความสะดวกในการเดินทางหรือการให้บริการสามารถแจ้งได้ที่ศูนย์คุ้มครองผู้โดยสารรถสาธารณะ สายด่วน 1584



แผนการปฏิบัติงานของหน่วยงานภาครัฐ จ.พังงา พังงาพร้อม Amazing Khaolak – Koh Yao Noi - Koh Yao Yai 15 สิงหาคม 2564

สำนักงานเจ้าท่าภูมิภาคสาขาพังงา

แผนด้านคมนาคมทางบกเพื่อรองรับการเปิดรับนักท่องเที่ยวโครงการพังงาพร้อม สำนักงานเจ้าท่าภูมิภาคสาขาพังงา มีภารกิจในการควบคุมการเดินเรือ การจราจรทางน้ำ ให้คำแนะนำเกี่ยวกับมาตรการเพื่อความปลอดภัยในการเดินทางทางน้ำแก่ประชาชน นักท่องเที่ยว ผู้โดยสาร ผู้ควบคุมเรือ และผู้ประกอบการเดินเรือ รวมถึงการพิจารณาอนุญาตต่าง ๆ และการบังคับใช้กฎหมายตาม พ.ร.บ.การเดินเรือในน่านน้ำไทยฯ พ.ร.บ.เรือไทยฯ พ.ร.บ.ป้องกันเรือโดนกัน และกฎหมายอื่น ๆ ที่เกี่ยวข้อง เพื่อป้องกันอุบัติเหตุจากการจราจรทางน้ำและป้องกันการละเมิดกฎหมายเจ้าท่าในพื้นที่รับผิดชอบ รวมทั้งให้ผู้ประกอบการเรือ ผู้ประกอบการท่าเทียบเรือ คนประจำเรือ และผู้โดยสารปฏิบัติตามมาตรการป้องกันโรคติดต่อเชื้อไวรัสโคโรนา 2019 (COVID-19) อย่างเคร่งครัด

- ติดต่อประสานงาน
1. นายศุภศิลป์ ลิ้มเจริญ พนักงานประจำท่าเทียบเรือบ้านท่าด่าน (ท่าใต้) Tel. 062-479-1759
 2. นางสาวนิตยา อยู่เกลื่อน พนักงานประจำท่าเทียบเรือท่าด่านเหนือ Tel. 082-272-2933
 3. นายสามารถ วนะสิทธิ์โชค พนักงานประจำท่าเทียบเรือเกาะปันหยี่ Tel. 062-543-3977
 4. นางสาวสัดตมกล สงวนสิน พนักงานประจำท่าเทียบเรือท่ามาเนาะ Tel. 091-012-1931
 5. นางสาวสุธาทิพย์ สิทธิการ พนักงานประจำท่าเทียบเรือเทศบาลตำบลกระโสม (ท่าเรือสุระกุล) Tel. 093-734-1468
 6. นายวิทยา แซ่จิว พนักงานประจำท่าเทียบเรือเกียรติเจริญชัย (ใต้) Tel. 064-023-3535
 7. นางสาวพรสุดา ไชยรักษ์ พนักงานประจำท่าเทียบเรือสุระกุล (ท่าเกียรติเจริญชัยเหนือ) Tel. 087-274-4044
 8. นายธนาคร ชาวคำ เจ้าหน้าที่แก้ไขปัญหาการทำประมงผิดกฎหมาย (เกาะยาวใหญ่) Tel. 080-715-2949

ตำรวจภูธรจังหวัดพังงา

ตำรวจภูธรจังหวัดพังงา ดำเนินการตามมาตรการโครงการพังงาพร้อม โดย สนับสนุนในการติดตามนักท่องเที่ยวออกนอกพื้นที่ Sealed Area ดังนี้

1. โซนที่ 1 (เกาะยาวน้อย+เกาะยาวใหญ่ และหมู่เกาะต่าง ๆ) มอบหมายตำรวจ สก.เกาะยาว จัดชุดปฏิบัติการ จำนวน 2 ชุด ฤๅละ 4 นายพร้อมยานพาหนะ เพื่อรักษาความปลอดภัยและอำนวยความสะดวกบริเวณท่าเรือ ที่พัก สถานที่ท่องเที่ยว และสนับสนุนกรณีที่เกิดเหตุหรือปัญหาต่าง ๆ เมื่อมีการร้องขอ ซึ่งนักท่องเที่ยวออกนอกเขตทางทะเล/นอกเหนือพื้นที่รับผิดชอบตำรวจ สก.เกาะยาว มอบหมายให้ ตำรวจนำเป็นผู้รับผิดชอบคอยติดตามนักท่องเที่ยวที่ออกนอกเขตควบคุม
2. โซนที่ 2 (ชายทะเล ต.โคกกลอย อ.ตะกั่วทุ่ง ถึง ต.บางม่วง อ.ตะกั่วป่า) มอบหมายให้ตำรวจ สก.โคกกลอย, สก.ท้ายเหมือง, สก.เขาหลัก, สก.ตะกั่วป่า จัดกำลังชุดปฏิบัติการ สก.ละ จำนวน 2 ชุด ฤๅละ 4 นายพร้อมยานพาหนะ เป็นชุดเคลื่อนที่เร็วเพื่อสนับสนุนในการติดตามนักท่องเที่ยวตามโครงการพังงาแซนบ็อกซ์ ในเขตพื้นที่รับผิดชอบ (โดยมอบหมายตำรวจท่องเที่ยว เป็นชุดสนับสนุนกรณีนักท่องเที่ยวออกนอกเขตพื้นที่รับผิดชอบ"ทางบก")
3. สำหรับ สก.อื่น ๆ (สก.เมือง, ตะกั่วทุ่ง, หุงคาโกก, กะปะง, คุระบุรี, ทัพปุด, ตลาคาใหญ่) ให้จัดกำลังตำรวจเป็นชุดปฏิบัติการเคลื่อนที่เร็วสถานีตำรวจละ 1-2 ชุดพร้อมยานพาหนะ เป็นชุดเตรียมพร้อม ณ ที่ตั้ง คอยสนับสนุนการปฏิบัติในการติดตามนักท่องเที่ยวออกนอกเขตพังงาแซนบ็อกซ์เมื่อได้รับการประสานหรือร้องขอ
4. ตำรวจภูธรจังหวัดพังงาได้จัดตั้งศูนย์รับแจ้งเหตุฉุกเฉิน "191" ขึ้นที่ ตำรวจภูธรจังหวัดพังงา (ที่ตั้ง 193 ถ.บริษัทบ่างร ด.ท้ายช้าง อ.เมือง พังงา) เพื่อรับแจ้งกรณีนักท่องเที่ยวตามโครงการพังงาแซนบ็อกซ์ ออกนอกเขตพื้นที่ควบคุม ซึ่งสามารถติดต่อประสานโทรบอกผ่านทางสาย 191 , 076-411-328, โทรสาร 076-141-346 ตลอด 24 ชั่วโมง ซึ่งเมื่อตำรวจได้รับแจ้งทางโทรศัพท์จากศูนย์ควบคุมของจังหวัดพังงา ประสานให้ชุดเคลื่อนที่เร็วของโรงพัก รับออกไปแจ้งบอกนักท่องเที่ยวที่ออกนอกพื้นที่ควบคุมทันที



แผนการปฏิบัติงานของหน่วยงานภาครัฐ จ.พังงา พังงาพร้อม Amazing Khaolak – Koh Yao Noi - Koh Yao Yai 15 สิงหาคม 2564

อุทยานแห่งชาติอ่าวพังงา

ความพร้อมของแหล่งท่องเที่ยว

1. ด้านความสวยงามและความสะอาด
 - อุทยานแห่งชาติอ่าวพังงามีการบริหารจัดการด้านการจัดการขยะอย่างเป็นระบบ
 - จัดเจ้าหน้าที่ดูแลความเรียบร้อยและความสะอาดของสถานที่อย่างสม่ำเสมอ
2. ป้ายสื่อความหมายต่าง ๆ
 - อุทยานแห่งชาติอ่าวพังงา มีการปรับปรุงและติดตั้งป้ายสื่อความหมายต่าง ๆ ครอบคลุมพื้นที่จุดสำคัญ รวมถึงป้ายข้อห้ามและข้อควรปฏิบัติเพื่อเป็นข้อมูลสำหรับนักท่องเที่ยวอย่างชัดเจน
3. สิ่งอำนวยความสะดวก
 - จุดนั่งพัก จุดชมวิว ศาลาพักผ่อน
 - ห้องน้ำ-ห้องสุขา
 - ศูนย์บริการนักท่องเที่ยว

ความพร้อมด้านการป้องกันโรคโควิด-19 (Covid-19)

- มีจุดคัดกรอง ดังนี้
1. หน่วยพิทักษ์อุทยานแห่งชาติที่ อพ.2 (เขาพังกัน) จำนวน 2 จุด
 2. จุดจัดเก็บค่าบริการฯ เกาะทะลุ จำนวน 4 จุด
- เครื่องมือ-อุปกรณ์ ในการช่วยเหลือนักท่องเที่ยว
1. เรือสปีทโบ๊ท และเรือยางกู้ภัย (สำหรับนำส่งนักท่องเที่ยวหากเกิดเหตุการณฉุกเฉิน)
 2. รถกู้ชีพฉุกเฉินพร้อมอุปกรณ์
 3. เครื่อง AED และอุปกรณ์ปฐมพยาบาล
 4. จุดบริการแอลกอฮอล์
 5. อุปกรณ์ป้องกันโควิด-19 (หน้ากากอนามัย, ชุด PPE, อุปกรณ์ตรวจวัดอุณหภูมิ, จุดล้างมือ)

- การเข้าท่องเที่ยวในแหล่งท่องเที่ยวอุทยานแห่งชาติอ่าวพังงา
- ต้องเป็นผู้ที่รับวัคซีนป้องกันโรคโควิด-19 ครบ 2 เข็ม หรือครบโดสตามจำนวนวัคซีนแต่ละชนิด หรือได้รับวัคซีนชนิด AstraZeneca จำนวน 1 เข็ม หรือได้รับการตรวจหาเชื้อโควิด-19 ด้วยวิธีการ RT-PCR หรือวิธีการ Antigen Rapid Test ไม่เกิน 48 ชั่วโมง นับแต่วันที่ได้รับการตรวจ ผู้ใดที่ไม่สามารถแสดงหลักฐานอย่างหนึ่งอย่างใด จะถูกปฏิเสธการเข้าท่องเที่ยวในเขตอุทยานแห่งชาติอ่าวพังงา ทั้งนี้ เด็กอายุไม่เกิน 5 ปี จะได้รับการยกเว้นข้อมูลอื่น ๆ ในการเข้ามาท่องเที่ยวในอุทยานแห่งชาติอ่าวพังงา
1. การจำกัดจำนวนนักท่องเที่ยว
 - หน่วยพิทักษ์อุทยานแห่งชาติที่ อพ.2 (เขาพังกัน) ไม่เกิน 500 คน/ช่วงเวลา
 - จุดจัดเก็บค่าบริการฯ เกาะทะลุ ไม่เกิน 500 คน/ช่วงเวลา
 2. การเข้าแหล่งท่องเที่ยวในอุทยานแห่งชาติอ่าวพังงา
 - จองผ่านแอปพลิเคชัน QueQ
 - ลงทะเบียนเข้า-ออก แหล่งท่องเที่ยว
 - ไทยชนะ
 - หมอชนะ
 - D-M-H-T-T-A

เบอร์โทรอุทยานแห่งชาติอ่าวพังงา 076-481188

ระเบียบวาระที่ 4 เรื่องเพื่อพิจารณา

4.2 ปิดสถานที่และกำหนดมาตรการเฝ้าระวังป้องกัน ควบคุมการแพร่ระบาดของโรคโควิด 19

1. ปิดสถานที่ในเขตพื้นที่อำเภอตะกั่วทุ่ง 14 วัน

- สถานประกอบการที่พบผู้ติดเชื้อยืนยัน และ จพต.กำหนดให้เป็นสถานที่กักกัน HRC
- สนามกีฬาทุกประเภท สนามเด็กเล่น ฟิตเนส สนุกเกอร์
- ห้องสมุดสาธารณะ เอกชน บ้านหนังสือ
- ศูนย์พัฒนาเด็กเล็ก เด็กก่อนวัยเรียน
- สวนสาธารณะทุกประเภท

2. ห้ามผู้ใดเข้าไป หรือออกจากพื้นที่ตามข้อ 1 เว้นแต่ มีเหตุจำเป็น ต้องได้รับอนุญาตจากนายอำเภอ

3. ให้นายจ้าง ในสถานประกอบการควบคุม ดูแลเฝ้าระวังมิให้แรงงานต่างด้าวออกนอกเขตสถานประกอบการ หมู่บ้าน ตำบล อำเภอ เว้นแต่ มีเหตุจำเป็น

โดย.....หัวหน้าสำนักงาน ปภ.พังงา

ระเบียบวาระที่ 4 เรื่องเพื่อพิจารณา

มาตรการในเขตพื้นที่ตำบลโคกกลอย อำเภอตะกั่วทุ่ง

- 1.ให้ปิดถนนทางหลวงชนบท หมายเลข 3006 ช่วงนาใต้-ไร่दान ถึง หน้ามัสยิด บ้านเขาปีหลาย 14 วัน
- 2.ห้ามผู้ใดเข้าไป หรือออกจากพื้นที่ตามข้อ 1 เว้นแต่ มีเหตุจำเป็น ต้องได้รับอนุญาตจากนายอำเภอ หรือผู้
นายอำเภอมอบหมาย และต้องปฏิบัติตามมาตรการที่ จพต.ระดับอำเภอกำหนด

ระเบียบวาระที่ 4 เรื่องเพื่อพิจารณา

4.3 ขอร้องเรียน ข้อเสนอแนะและขอความช่วยเหลือเกี่ยวกับมาตรการต่างๆ ในสถานการณ์แพร่ระบาดของโรคติดเชื้อไวรัสโคโรนา ๒๐๑๙

- 1.ขอให้พนักงานขนส่งสินค้า ซึ่งไม่มีทะเบียนบ้านในจังหวัดพังงา ให้เดินทางเข้ามาในเขตจังหวัดได้ และสามารถตรวจหาโรคโควิดในจังหวัดได้
- 2.ขอผ่อนปรนให้รถขนส่งพืชผัก ผลไม้ เข้าออกจังหวัดได้
- 3.ขอให้ออกมาตรการเยียวยาผู้ได้รับผลกระทบจากการออกมาตรการ เนื่องจากการเข้า ออกจังหวัดมีค่าใช้จ่ายมาก

ระเบียบวาระที่ 5 เรื่องอื่น ๆ

ขอประชาชนปฏิบัติตามมาตรการ DMHTTA



สำนักงานสาธารณสุขจังหวัดพังงา
Phangnga Province Public Health Office



นายจำเริญ ทิพนพวงศ์ธาดา
ผู้ว่าราชการจังหวัดพังงา



D-อยู่ห่างไว้



M-ใส่แมสก์กัน



H-หมั่นล้างมือ



T-ตรวจวัดอุณหภูมิ



T-ตรวจเชื้อโควิด



A-ใช้แอปไทยชนะ
และหมอชนะ

FB : สำนักงานสาธารณสุขจังหวัดพังงา
ศูนย์สื่อสารความเสี่ยง สสจ.พังงา โทร 098-1313422

