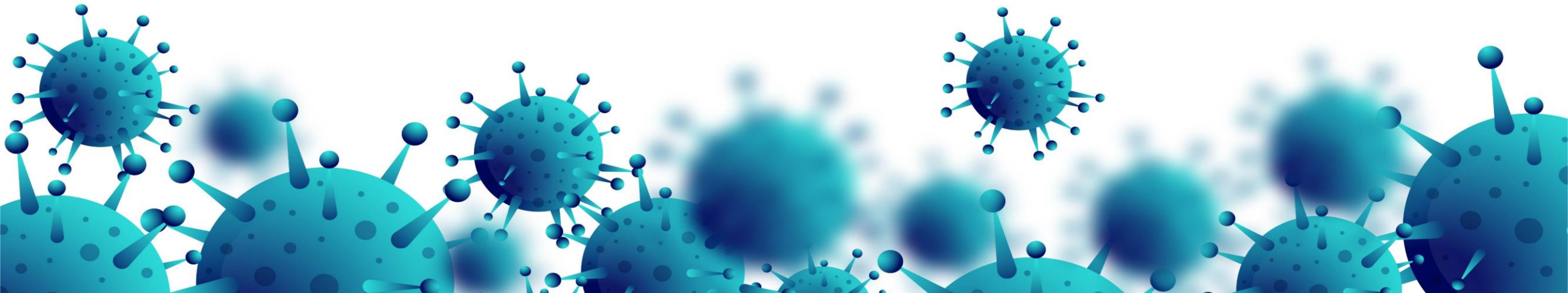


แนวทางการบริหารจัดการ การระบาดเชื้อโคโรนาไวรัส 2019 พื้นที่อำเภอท้ายเหมือง จ.พังงา

นพ.ปฏิพล หอมหวล

นายแพทย์ชำนาญการ ด้านจิตเวชศาสตร์

รักษาการในตำแหน่งผู้อำนวยการท้ายเหมืองชัยพัฒน์





สถานการณ์เฝ้าระวังโรคโคโรนาไวรัส 2019 (Covid-19)
 อ.ท้ายเหมือง จ.พังงา EOC (Emergency Operations Center)



ข้อมูล ณ วันที่ 30 สิงหาคม 2564 เวลา 08.00 น.

+0
 ราย

ไม่มีรายงานผู้ป่วย

ผู้ป่วยสะสม

182 ราย



+0
 ราย

เสียชีวิตสะสม

3 ราย

- ชายไทย อายุ 74 ปี ม.7 นาเตย 30/7/64
- หญิงไทย อายุ 64 ปี ม.7 นาเตย 06/8/64
- หญิงไทย อายุ 74 ปี ม.8 นาเตย 21/8/64



VISION

จ.พังงา มีภาวะระบาดเป็น 3 ระดับ
และจุดเน้นของ Public Health Measures

High level Transmission

ท้ายเหมือง คุระบุรี ตะกั่วป่า

Community screening and intervention
Protect susceptible hosts

Moderate-level Transmission

เมือง ตะกั่วทุ่ง

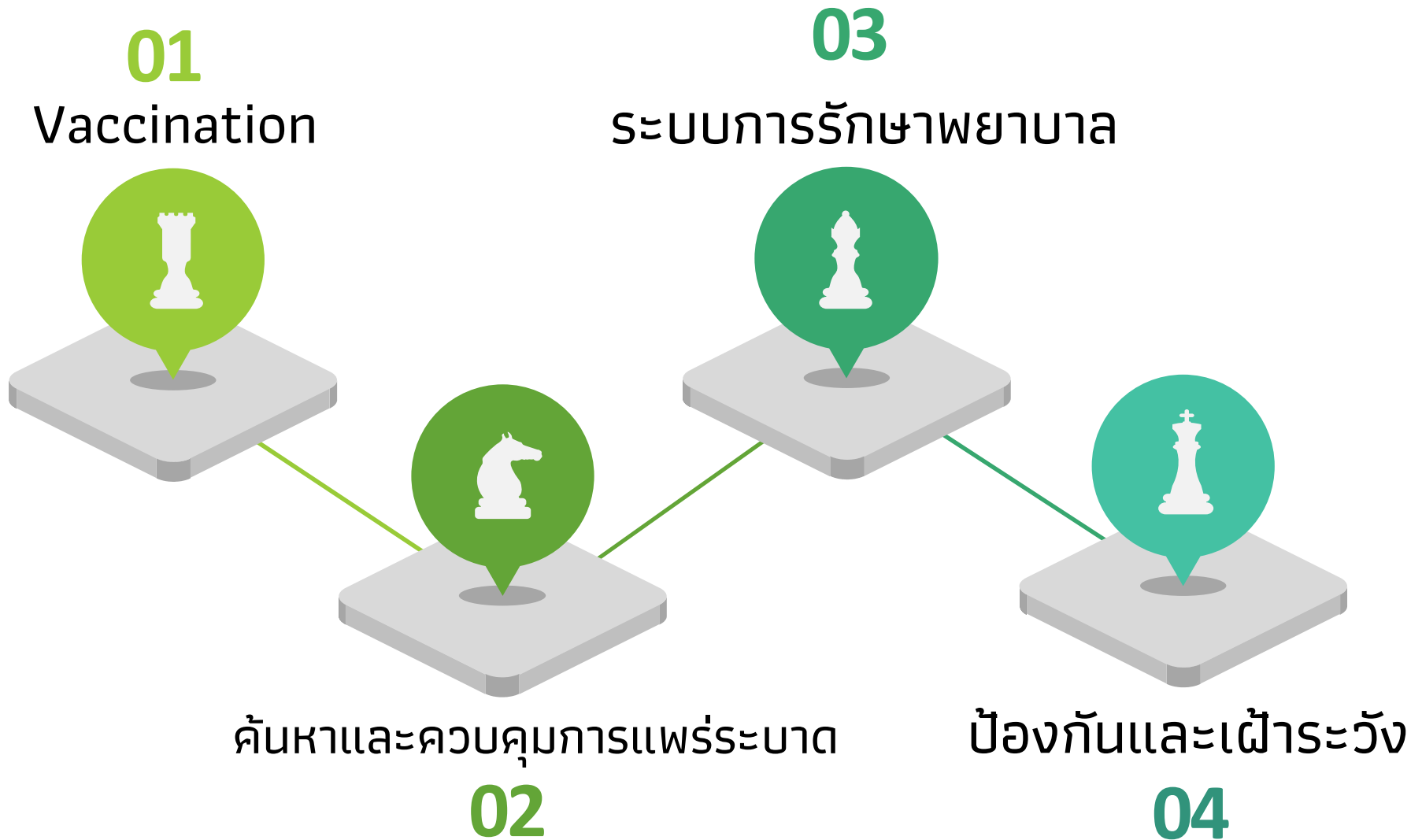
Active surveillance
Prevent large clusters

Low-level Transmission

กะปง เกาะยาว

Rapid outbreak investigation
for HRC quarantine

STRATEGIES





ศูนย์บริหารสถานการณ์การแพร่ระบาดของโรคติดต่อเชื้อไวรัสโคโรนา 2019 (COVID-19) จังหวัดพังงา (ศบค.พ.)

สรุปผลการรับวัคซีน COVID-19 จังหวัดพังงา

เป้าหมาย 268,508 คน
(100% ของประชากรจังหวัดพังงา)

ได้รับแล้ว 137,176 ร้อยละ 51.09

Sinovac &
Sinopharm

เข็มที่ 1 84,538 คน

เข็มที่ 2 33,582 คน

AstraZeneca

เข็มที่ 1 52,638 คน

ติดตามอาการภายหลังการฉีดอย่างต่อเนื่องผ่าน หมอพร้อม

สำนักงานสาธารณสุขจังหวัดพังงา

ข้อมูล ณ วันที่ 29/08/64 18.00 น.



ศูนย์บริหารสถานการณ์การแพร่ระบาดของโรคติดต่อเชื้อไวรัสโคโรนา 2019 (COVID-19) จังหวัดพังงา (ศบค.พ.)

จำนวนและร้อยละของประชาชนที่ได้รับการฉีดวัคซีน จังหวัดพังงา จำแนกรายอำเภอ

วันที่ 29 สิงหาคม 2564 เวลา 18.00 น.



อำเภอ	ประชากร รวม	จำนวน คนฉีดวัคซีน	ร้อยละ
เมือง	จำนวน 41,745	จำนวน AZ = 8,769 SV = 13,564	53.50
ท้ายเหมือง	จำนวน 48,671	จำนวน AZ = 9,027 SV = 13,462	46.21
ตะกั่วป่า	จำนวน 50,176	จำนวน AZ = 10,792 SV = 19,240	59.85
ตะกั่วทุ่ง	จำนวน 44,915	จำนวน AZ = 6,923 SV = 11,959	42.04
ทับปุด	จำนวน 26,132	จำนวน AZ = 4,240 SV = 6,234	40.08
คุระบุรี	จำนวน 27,950	จำนวน AZ = 4,828 SV = 9,759	52.19
กะปง	จำนวน 14,396	จำนวน AZ = 3,678 SV = 4,455	56.49
เกาะยาว	จำนวน 14,523	จำนวน AZ = 4,381 SV = 5,865	70.55
รวม	จำนวน 268,508	จำนวน AZ = 52,638 SV = 84,538	51.09

สำนักงานสาธารณสุขจังหวัดพังงา



ผลงานและร้อยละของการได้รับวัคซีนโควิด-19 เข็ม 1 (เดือน เม.ย.-29 ส.ค. 2564)

อำเภอ	กลุ่มผู้สูงอายุ 60 ปี			กลุ่มโรคประจำตัว 7 กลุ่มโรค			หญิงตั้งครรภ์ 12 สัปดาห์ขึ้นไป		
	เป้าหมาย	รวมฉีด	ร้อยละ	เป้าหมาย	รวมฉีด	ร้อยละ	เป้าหมาย	รวมฉีด	ร้อยละ
เมือง	6,860	5,178	75.48	2,397	1,700	70.92	96	1	1.04
ท้ายเหมือง	7,992	4,965	62.12	2,972	2,020	67.97	83	1	1.20
ตะกั่วป่า	7,797	6,231	79.92	3,080	3,044	98.83	87	4	4.60
ตะกั่วทุ่ง	7,305	4,779	65.42	3,160	1,993	63.07	52	11	21.15
ทับปุด	3,916	1,999	51.05	1,499	1,047	69.85	66	3	4.55
คุระบุรี	3,255	2,463	75.67	1,546	1,881	121.67	128	61	47.66
กะปง	2,605	2,074	79.62	1,070	869	81.21	30	0	0.00
เกาะยาว	1,973	1,831	92.80	1,019	1,065	104.51	44	43	97.73
รวม	41,703	29,520	70.79	16,743	13,619	81.32	586	124	21.16



Transformative Organization





โรงพยาบาล
ท่ายมืองชัยพัฒน์
THAI MUANG CHAPAT HOSPITAL



โครงการก่อสร้างหลังคาโดมรูปตัว L บนลานจอดรถ-สนามบาส พร้อมระบายน้ำโดยรอบ และระบบไฟฟ้า

วางแผนดำเนินการแล้วเสร็จในไตรมาสแรกของปี 65



Plan อาคารเสาปูน หลังคาเมทัลชีท เดิมระบบไฟ
รีออบปูกันตมมะขาม ขอบปูกันแนวสนามบาส แบ่งบาส
ขยายพื้นที่คอนกรีตส่วนสนามบาส ปรับระดับพื้น ทำคาน้ำโดยรอบ
ประมาณราคา 3-4 ล้านบาท

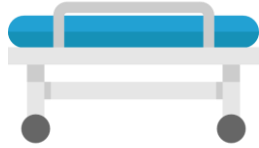


สถานการณ์เตียงผู้ป่วย รพ.ท่าอากาศยานเชียงใหม่

30 สิงหาคม 2564

เตียงทั้งหมด

90 เตียง
Covid 80/ ท้วไป 10



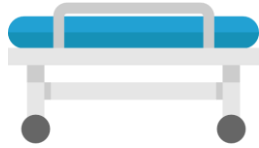
AIIR

Airborne Infection Isolation Room
[ห้องแยกโรคทางเดินหายใจความดันลบ]

ทั้งหมด	1
ครองเตียง	0
ว่าง	1

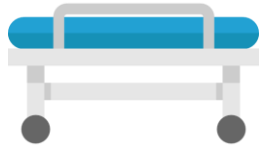
ครองเตียง

55
Covid 48/PUI 3/ท้วไป 4



Cohort ward

ทั้งหมด	19
ครองเตียง	7
ว่าง	12



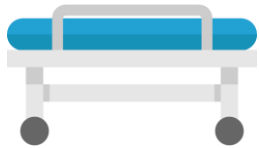
โรงพยาบาลสนามพุทธรักษา

ทั้งหมด	60
ครองเตียง	41
ว่าง	19

Phase I : 40
Phase II : 60

ว่าง

35
Covid 32/PUI,ท้วไป 3






หอผู้ป่วยท้วไป/PUI

ทั้งหมด	10
ครองเตียง	7
ว่าง	3

เนื่องด้วย รพ.ท่าอากาศยานเชียงใหม่ เป็น รพช.ขนาด 30 เตียง [F2] มีข้อจำกัดเรื่อง **อัตรากำลังคน และแพทย์ พยาบาลเฉพาะทาง** เพื่อประโยชน์สูงสุดต่อคนไข้ จึงขอดำเนินการเป็นระยะ หากได้รับการสนับสนุนเพิ่มเติมจะสามารถรองรับคนไข้ในปริมาณที่สูงขึ้นได้ตามที่ได้วางแผนไว้

สถานการณ์เตียง โรงพยาบาลท้ายเหมืองชัยพัฒนา

30 สิงหาคม 2564

เตียงผู้ป่วย Covid	Cohort Ward รพ.ท้ายเหมืองชัยพัฒนา [ราย]	โรงพยาบาลสนามพุทธรักษา [ราย]	Total [ราย]
รุนแรง 	0	0	0
ปานกลาง 	5	16	21
อาการเล็กน้อย 	2	25	27
รวม	7	41	48



คนไข้ทั่วไป [ราย]	PUI [ราย] Patient under investigation
4	3

รวมทั้งหมด
55 ราย

ปรับปรุงหอพักผู้ป่วยเพื่อรองรับผู้ป่วยติดเชื้อ COVID-19 ชนิดมีระบบกรองอากาศ
สำหรับแบบเลขที่ 2731 (30 เตียง) หรือแบบใกล้เคียง
โครงการ 3,457,300 บาท



Cohort Ward Thaimuang chipat Hospital



[ร่าง] อัตรากำลัง Cohort Ward sw.ท้ายเหมืองชัยพัฒน์

ผู้ป่วยทั่วไป จำนวน 30 เตียง

ผู้ป่วย COVID-19 จำนวน 20 เตียง
ผู้ป่วย PUI จำนวน 5 เตียง

- ✓ สัดส่วนพยาบาลวิชาชีพ : ผู้ป่วย ในการดูแล ผู้ป่วย เท่ากับ 1:6
- ✓ ต้องมีพยาบาล
 - เวรเช้า 4-5 คน
 - เวรบ่าย/ดึก เวรละ 2 คน

ใน 1 วัน จะต้องมีพยาบาล
ขึ้นปฏิบัติงาน 8 - 9 คน



- ✓ สัดส่วนพยาบาลวิชาชีพ : ผู้ป่วย ในการดูแล ผู้ป่วย เท่ากับ 1:6
- ✓ ต้องมีพยาบาล
 - เวรเช้า 3-4 คน
 - เวรบ่าย/ดึก เวรละ 2 คน

ใน 1 วัน จะต้องมีพยาบาล
ขึ้นปฏิบัติงาน 7 - 8 คน

ปัจจุบันมีพยาบาลวิชาชีพ 10 คน (ประกอบด้วย หัวหน้า 1 คน ICN 1 คน และ RN 8 คน
ใน 1 เดือน จะต้องขึ้นปฏิบัติงาน 450 - 510 เวร ดังนั้นพยาบาล 1 คน จะต้องขึ้นปฏิบัติงานอย่างน้อย 56 - 60 เวร
(ไม่รวมเวรส่งต่อผู้ป่วย)

เรื่องเพื่อพิจารณา

1

Man

- จัดหาอัตรากำลังคนที่มีข้อจำกัด เช่น วิชาชีพพยาบาล ในช่องทางต่างๆ
- ขยายกรอบอัตรากำลังคนเต็มศักยภาพ [100% FTE]

2

Material

- รับรองการดำเนินการสร้าง Dome เอนกประสงค์เพื่อรองรับการให้บริการวัคซีน
- แผนจัดหา วัสดุ ครุภัณฑ์ทางการแพทย์ ที่รองรับ Cohort ward ในอนาคต
- Long Term : อาคารสำหรับรองรับการปฏิบัติงานตีกายภาพ และแพทย์แผนไทย

3

System

- แนวทางการดูแลรักษาจากผู้เชี่ยวชาญ และการส่งต่อ case ที่เป็นระบบชัดเจน โดยบูรณาการทั้งจังหวัด



ขอบคุณครับ

