



# สถานการณ์ COVID-19

วันที่ 30 สิงหาคม 2564

ณ ห้องประชุมสำนักงานสาธารณสุขจังหวัดพังงา



# สถานการณ์ COVID-19 ทั่วโลก 219 ประเทศ 2 เขตบริหารพิเศษ 2 เรือสำราญ

**Confirmed** 216,748,018  
+ 541,787

**Severe** 113,324  
+ 508 (0.05%)

**Recovered** 193,674,666  
+ 485,344 (89.35%)

**Deaths** 4,507,840  
+ 8,665 (2.08%)

PLACES		CONFIRMED	NEW CASES	DEATHS	ACTIVE CASES	PLACES		CONFIRMED	NEW CASES	DEATHS	ACTIVE CASES
1	USA	39,617,417	72,785	654,381(648)	8,150,794	11	Spain	4,831,809	N/A	84,000	489,616
2	India	32,694,188	45,058	437,860(457)	375,200	12	Italy	4,524,292	6,860	129,056(54)	139,428
3	Brazil	20,728,605	24,699	579,052(656)	503,153	13	Indonesia	4,066,404	10,050	131,372(591)	227,182
4	Russia	6,863,541	19,492	180,840(799)	551,255	14	Germany	3,933,569	8,589	92,631(11)	117,738
5	France	6,728,858	17,590	114,157(74)	423,700	15	Mexico	3,328,863	19,556	257,906(863)	415,561
6	UK	6,698,486	32,406	132,376(133)	1,228,191	16	Poland	2,888,028	290	75,340(5)	155,980
7	Turkey	6,329,549	17,912	55,958(245)	475,277	17	South Africa	2,757,191	10,173	81,461(274)	155,949
8	Argentina	5,171,458	3,725	111,324(54)	205,805	18	Ukraine	2,282,285	2,082	53,686(54)	22,892
9	Colombia	4,903,304	2,141	124,743(95)	44,399	19	Peru	2,147,285	N/A	198,115	N/A
10	Iran	4,895,448	26,034	105,901(614)	672,449	20	Philippines	1,935,700	19,441	33,008(167)	142,679

30 Thailand 1,174,091(+16,536) cases 11,143(+264) Deaths

(ข้อมูล ณ วันที่ 29 สิงหาคม 2564 เวลา 10.00 น.)

ที่มา : worldometers



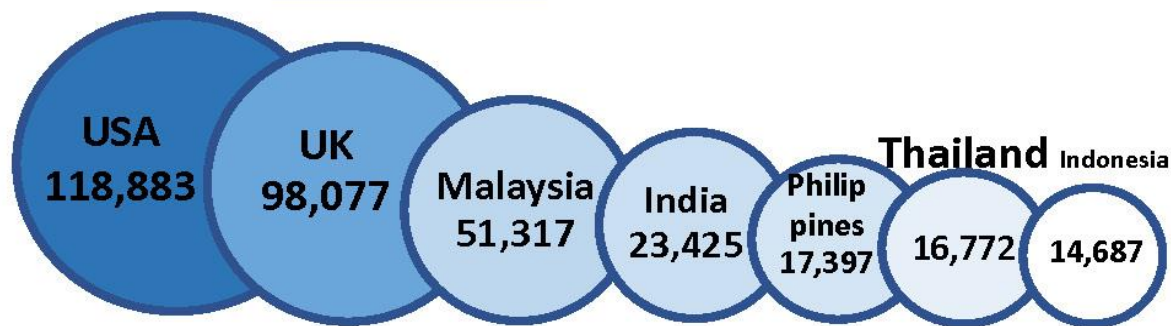


# สถานการณ์ COVID-19 ประเทศในทวีปเอเชีย

ประเทศในเอเชียพบผู้ป่วยอย่างต่อเนื่อง ได้แก่

อินเดีย อินโดนีเซีย มาเลเซีย ฟิลิปปินส์ ปากีสถาน ญี่ปุ่น บังคลาเทศ ไทย

## อัตราป่วย ต่อประชากร 1 ล้านคน



## อัตราตาย ต่อประชากร 1 ล้านคน



	PLACES	CONFIRMED	NEW CASES	DEATHS	ACTIVE CASES
2	India	32,694,188	45,058	437,860(457)	375,200
13	Indonesia	4,066,404	10,050	131,372(591)	227,182
20	Philippines	1,935,700	19,441	33,008(167)	142,679
23	Malaysia	1,685,510	22,597	15,802(252)	268,548
26	Bangladesh	1,489,589	3,436	25,926(80)	54,432
28	Japan	1,411,443	24,200	15,851(54)	241,746
30	Thailand	1,174,091	16,536	11,143(264)	177,702
31	Pakistan	1,148,572	4,231	25,535(120)	93,107
59	Vietnam	422,469	12,103	10,405(352)	201,075
64	Myanmar	389,134	2,932	15,077(109)	62,105
81	S. Korea	248,568	1,793	2,279(11)	27,563
107	China	94,819	21	4,636	1,259
109	Cambodia	91,770	401	1,870(12)	2,126
115	Singapore	67,171	121	55	1,094
154	Laos	14,466	115	12	9,526
194	Brunei	2,380	0	7	1,760





# รายงานสถานการณ์ COVID-19 ในประเทศไทย

## ระลอกใหม่ เมษายน ประเทศไทย ตั้งแต่วันที่ 1 เม.ย. - 29 ส.ค. 64

ผู้ป่วยรายใหม่วันนี้

**+16,536** ราย

ติดเชื้อ ในประเทศ	ติดเชื้อจาก ต่างประเทศ
<b>16,200</b> ราย	<b>8</b> ราย

จากเรือนจำ/  
ที่ต้องขัง **328** ราย

ผู้ป่วยยืนยันสะสม

**1,145,228** ราย

ผู้ป่วยยืนยันสะสมตั้งแต่ปี 63  
**1,174,091** ราย

หายป่วยแล้ว

**+20,927** ราย

หายป่วยสะสม **957,820** ราย  
หายป่วยสะสมตั้งแต่ปี 63  
**985,246** ราย

เสียชีวิต

**+264** คน

เสียชีวิตสะสม  
**11,049** คน 0.96 %  
เสียชีวิตสะสมตั้งแต่ปี 63  
**11,143** คน 0.95 %

ประวัติเสี่ยง

**13,894** ราย

**2,306** ราย

**328** ราย

**8** ราย

**รวม 16,536** ราย

ฉีดแล้ว **30,679,289** โดส



เข็มที่ 1



เข็มที่ 2



เข็มที่ 3

**+189,377** ราย

สะสม **22,807,078** ราย

**+66,517** ราย

สะสม **7,287,885** ราย

**+2,888** ราย

สะสม **584,326** ราย

ข้อมูล 28 ก.พ. - 28 ส.ค. 2564

ผู้รับวัคซีน

ผู้ป่วยรักษาอยู่

**177,702** ราย

ใน รพ.  
**15,573** ราย  
รพ.สนามและอื่นๆ  
**162,129** ราย

อาการหนัก **5,093** ราย  
(ใส่เครื่องช่วยหายใจ **1,067** ราย)





# จำนวนผู้ติดเชื้อโควิดในประเทศไทยรายใหม่ และสะสม วันที่ 1 เม.ย. 64 - 29 ส.ค. 64 เวลา 01:00 น.

ที่	จังหวัด	1 เม.ย. - 22 ส.ค.	23-ส.ค.	24-ส.ค.	25-ส.ค.	26-ส.ค.	27-ส.ค.	28-ส.ค.	29-ส.ค.	รวม(ราย)
	<b>รวม</b>	<b>1,018,031</b>	<b>17,484</b>	<b>17,162</b>	<b>18,407</b>	<b>18,489</b>	<b>18,693</b>	<b>17,977</b>	<b>16,528</b>	<b>1,142,771</b>
1	กรุงเทพมหานคร	243,341	3,472	4,025	4,139	4,178	4,699	4,141	3,821	271,816
2	สมุทรปราการ	66,673	1,296	1,731	2,237	1,887	1,220	1,432	984	77,460
3	สมุทรสาคร	64,763	1,396	1,288	1,132	982	894	910	872	72,237
4	ชลบุรี	54,419	953	816	974	973	1,064	972	762	60,933
5	เรือจำฯ	55,168	398	192	146	139	342	324	328	57,037
6	นนทบุรี	39,604	781	365	334	504	586	447	587	43,208
7	ปทุมธานี	29,111	214	297	284	155	525	413	277	31,276
8	นครปฐม	23,350	413	278	506	252	338	316	381	25,834
9	ฉะเชิงเทรา	20,167	307	376	575	459	321	342	357	22,904
10	พระนครศรีอยุธยา	16,748	406	381	298	310	465	400	376	19,384
11	สงขลา	16,736	272	173	197	285	333	187	350	18,533
12	สระบุรี	15,991	343	274	220	413	318	428	247	18,234
13	นครราชสีมา	14,241	325	445	482	693	497	566	452	17,701
14	ระยอง	14,404	268	254	302	472	475	449	356	16,980
15	ราชบุรี	12,701	565	558	498	493	485	469	464	16,233

หมายเหตุ \* ปรับข้อมูลจำนวนผู้ติดเชื้อ เฉพาะกลุ่มผู้ติดเชื้อภายในประเทศ ไม่รวมกลุ่มขนส่งสินค้า ยืนยันผลการติดเชื้อจากการสอบสวนโรคในระบบรายงาน ในช่วงต้นการระบาดระลอกใหม่ และไม่นับผู้ช่วยในสถานกักกัน





# จำนวนผู้ติดเชื้อโควิดในประเทศไทยใหม่ และสะสม วันที่ 1 เม.ย. 64 – 29 ส.ค. 64 เวลา 01:00 น.

ที่	จังหวัด	1 เม.ย. - 22 ส.ค.	23-ส.ค.	24-ส.ค.	25-ส.ค.	26-ส.ค.	27-ส.ค.	28-ส.ค.	29-ส.ค.	รวม(ราย)
63	อุทัยธานี	2,170	40	17	44	37	45	50	39	2,442
64	หนองคาย	2,063	25	18	33	29	27	16	10	2,221
65	น่าน	2,017	26	12	16	36	23	26	6	2,162
66	ตราด	1,513	42	237	31	59	55	93	86	2,116
67	สิงห์บุรี	1,790	43	25	17	51	59	48	14	2,047
68	ลำปาง	1,916	8	11	14	24	4	7	8	1,992
69	ชัยนาท	1,736	13	20	24	13	25	36	16	1,883
70	มุกดาหาร	1,711	12	16	22	23	11	11	15	1,821
71	บึงกาฬ	1,484	25	26	5	38	32	13	12	1,635
72	กระบี่	1,409	15	18	14	13	23	31	26	1,549
73	พะเยา	1,461	19	9	12	13	14	11	3	1,542
74	แพร่	1,261	22	9	7	16	21	5	12	1,353
75	ลำพูน	1,009	28	20	24	10	14	19	8	1,132
76	สตูล	893	20	15	34	39	24	14	27	1,066
77	พังงา	966	12	7	14	12	12	20	5	1,048
78	แม่ฮ่องสอน	254	1	7	2	8	-	1	-	273

หมายเหตุ \* ปรับข้อมูลจำนวนผู้ติดเชื้อ เฉพาะกลุ่มผู้ติดเชื้อภายในประเทศ ไม่รวมกลุ่มขนส่งสินค้า ยืนยันผลการติดเชื้อจากการสอบสวนโรคในระบบรายงาน ในช่วงต้นการระบาดระลอกใหม่ และไม่มีผู้ป่วยในสถานกักกัน



จำนวนผู้ติดเชื้อรายใหม่และสะสม เขตสุขภาพที่ 11  
วันที่ 2 เมษายน – 30 สิงหาคม 2564

จังหวัด	จำนวนป่วย/ตาย								รวมป่วย	รวมตาย	อัตราป่วยตาย
	2 เม.ย. – 23 ส.ค.	24 ส.ค.	25 ส.ค.	26 ส.ค.	27 ส.ค.	28 ส.ค.	29 ส.ค.	30 ส.ค.			
เขตสุขภาพที่ 11	25,846/162	636/5	752/3	841/6	814/4	870/4	890/5	240	30,889	189	0.61
นครศรีฯ	6,670/54	88/1	175	215/1	186	195	147	119	7,795	56	0.72
สุราษฎร์ฯ - ในประเทศ - Samui Plus Model	5,747/37 5,742/37 5	128/1 128/1 0	118 118 0	152 152 0	122 122 0	177/1 177/1 0	174 174 0	115 115 0	6,733 6,728 5	39	0.58
ระนอง	4,842/32	120/1	152/2	161/2	148/1	154/3	151/3	0	5,728	44	0.77
ชุมพร	3,345/16	114/2	90/1	108/1	100/1	100	206/2	0	4,063	23	0.57
ภูเก็ต - ในประเทศ - Phuket Sandbox - ต่างประเทศ	2,816/16 2,725/16 68 23	158 156 2 0	192 189 3 0	170/2 169/2 1 0	207/1 206/1 1 0	212 210 2 0	165 162 3 0	0 0 0 0	3,920 3,817 80 23	19	0.48
กระบี่	1,441/2	14	13	23	31	27	40	0	1,589	2	0.13
พังงา	985/5	14	12	12	20/1	5	7	6	1,061	6	0.57







# สถานการณ์โรคติดเชื้อ COVID-19 จังหวัดพังงา

ระลอกเมษายน 2564 ประจำวันที่ 30 สิงหาคม 2564 สำนักงานสาธารณสุขจังหวัดพังงา

## ผู้ป่วยรายใหม่วันนี้

ในจังหวัด	รับจากต่างจังหวัด
<b>+6</b> ราย	<b>+0</b> ราย

## ผู้ป่วยยืนยันสะสม

**1,061** ราย

ไทย 684

ต่างดาว 377

### การพบผู้ป่วย

Self report	0	ราย
PUI : walk In	218	ราย
Active case finding	234	ราย
Contact tracing	610	ราย

## ผู้ป่วยกำลังรักษา

ในจังหวัด	รับจากต่างจังหวัด
<b>206</b> ราย	<b>12</b> ราย

### รักษาที่ รพ.

### กำลังรักษา

รพ.พังงา	8
รพ.ตะกั่วป่า	14
รพ.ท้ายเหมืองชัยพัฒนา	7
รพ.คุระบุรีชัยพัฒนา	3
รพ.ตะกั่วทุ่ง	1
รพ.สนาม อบจ.พังงา	34
รพ.สนามลีลาวดี	13
รพ.สนามอนุบาลบ้านเด็ก	20
รพ.สนามโชคอำนวย	36
รพ.สนาม อ.ตะกั่วป่า	20
รพ.สนามพุทธรักษา ท้ายเหมือง	41
รพ.สนามโคกกลอย	15
อยู่ระหว่างรับมารักษา รพ.	6
<b>รวม</b>	<b>218</b>

### ประเภทผู้ป่วยที่กำลังรักษา

Asymptomatic	140	ราย
Mild symptom	77	ราย
Pneumonia	1	ราย

## ผู้ป่วยหายแล้ว

ในจังหวัด	รับจากต่างจังหวัด
<b>675</b> ราย	<b>162</b> ราย

## เสียชีวิต

**6** ราย

## จำนวนผู้ได้รับวัคซีน

ได้รับแล้ว 137,176

ร้อยละ 51.09

ข้อมูล 5 เม.ย. - 29 ส.ค. 64

### Sinovac / Sinopharm

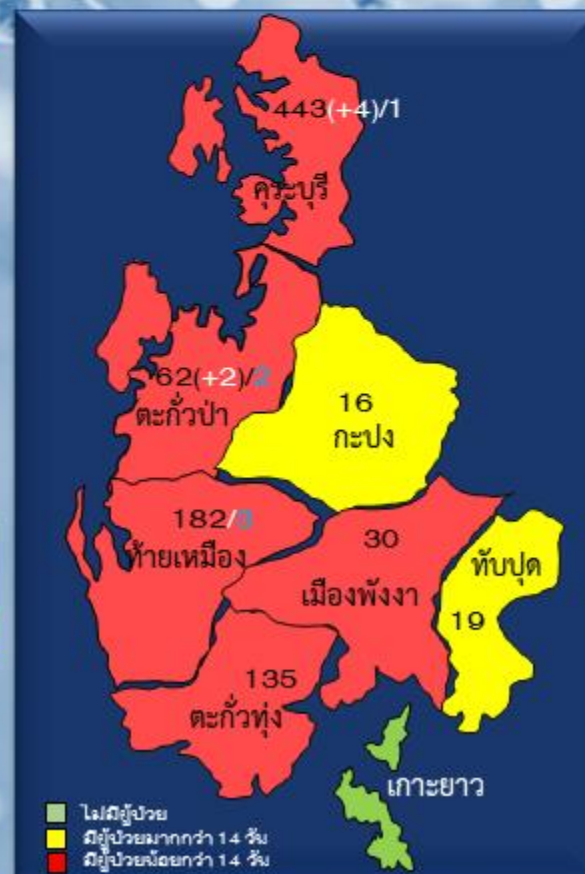
เข็มที่ 1 84,538

เข็มที่ 2 33,582

### Astra Zeneca

เข็มที่ 1 52,638

เข็มที่ 2 0

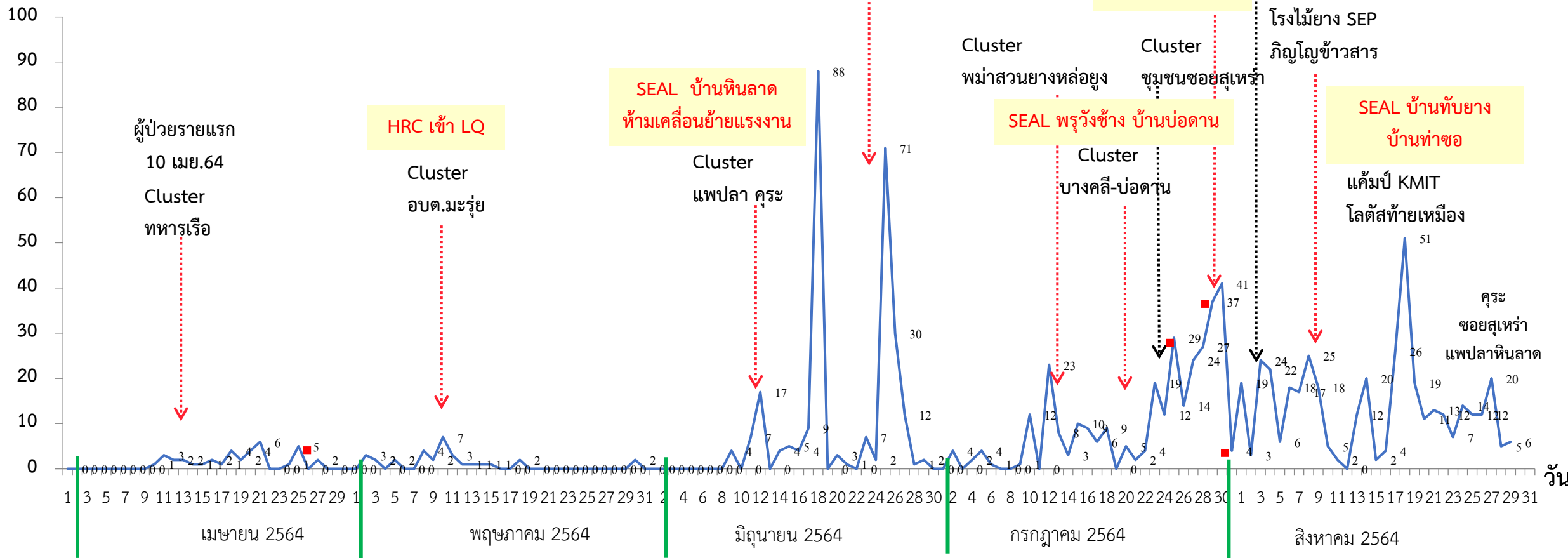






# ผู้ป่วยยืนยัน COVID-19 จังหวัดพังงา ปี 2564 (N=978)

จำนวน(ราย)



# ผู้ป่วย COVID-19 เสียชีวิต จังหวัดพังงา N=6

## เสียชีวิตสะสม

6 ราย



ติดเชื่อในจังหวัด

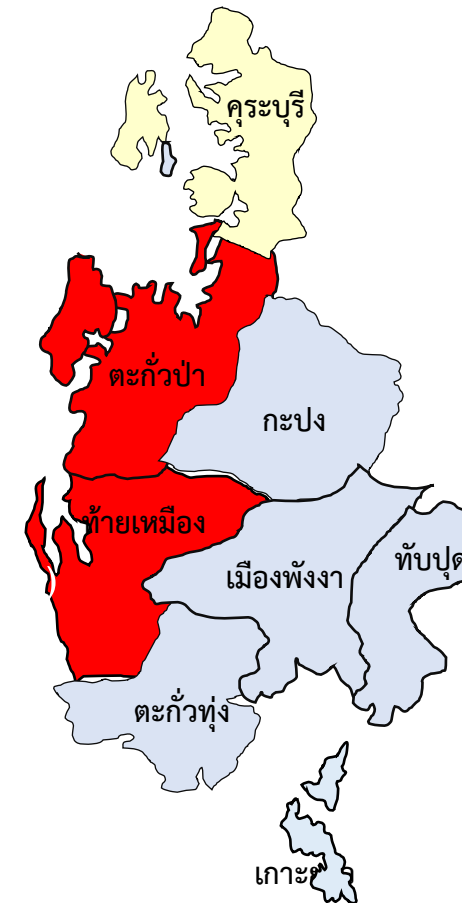
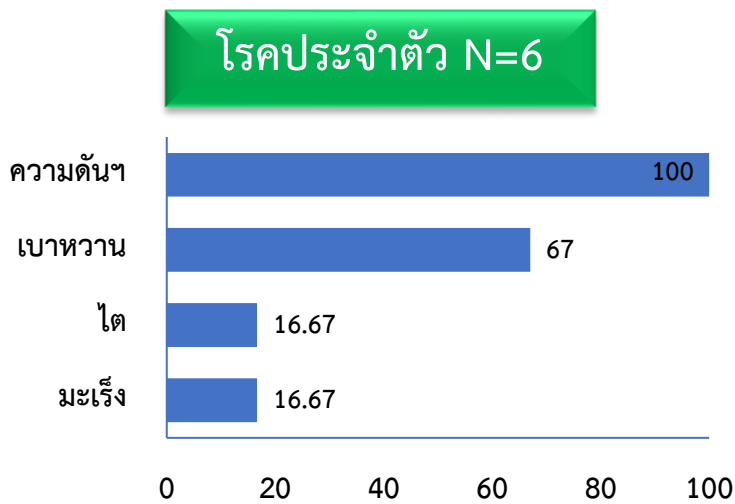
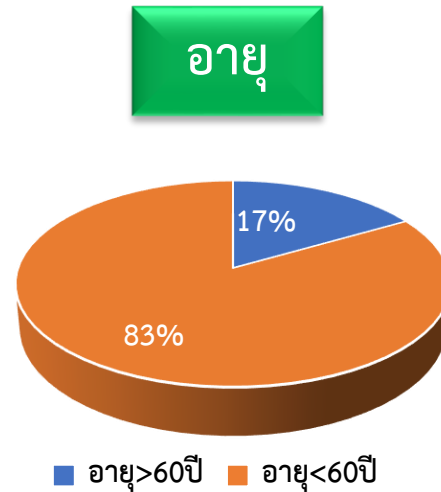
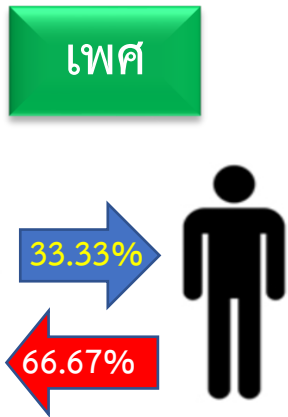


ประวัติการได้รับวัคซีน

- ✓ ไม่เคยได้รับ 83.33% (5 คน)
- ✓ AZ1 16.67% (1 คน)

ระยะเวลาเริ่มป่วย-เสียชีวิต

ค่า Median 14.2 วัน  
(ต่ำสุด 1 วัน สูงสุด 31 วัน)



■ มีผู้ป่วยเสียชีวิต = 1 ราย  
■ มีผู้ป่วยเสียชีวิต > 1 ราย  
■ ไม่มีผู้ป่วยเสียชีวิต







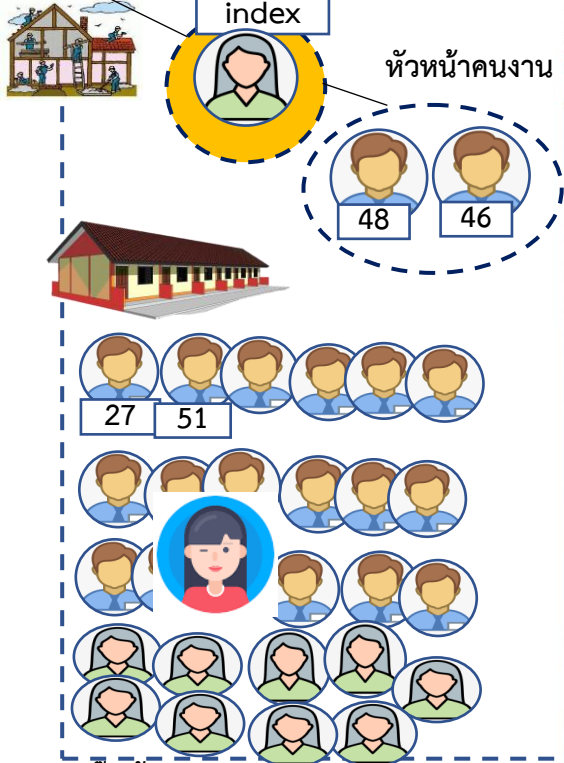




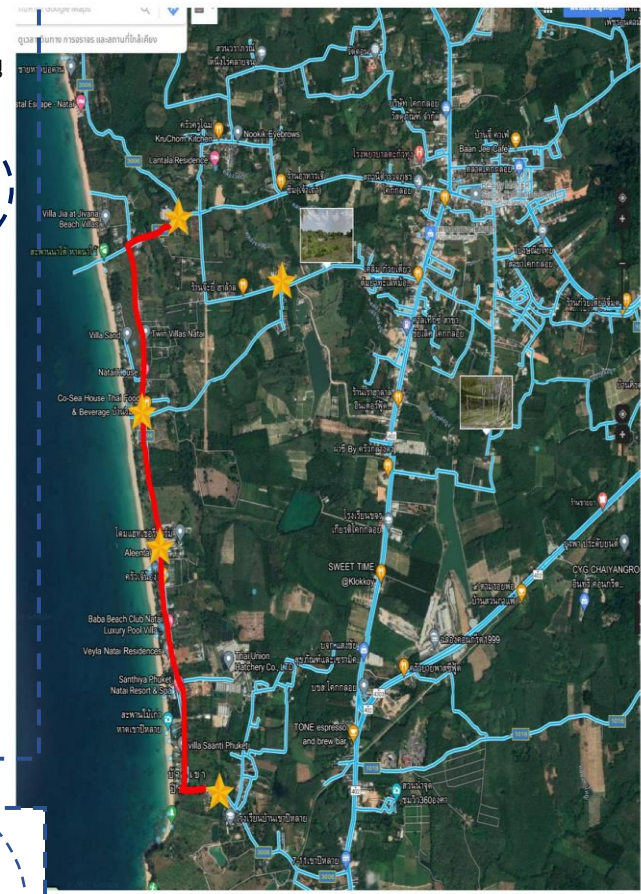
# ผังความเชื่อมโยงผู้ป่วย Cluster อ.ตะกั่วทุ่ง จังหวัดพังงา

N=36

นายจ้างต่างชาติ  
ผู้ป่วย ภูเก็ต  
N=31  
แคมป์ก่อสร้าง KMIT

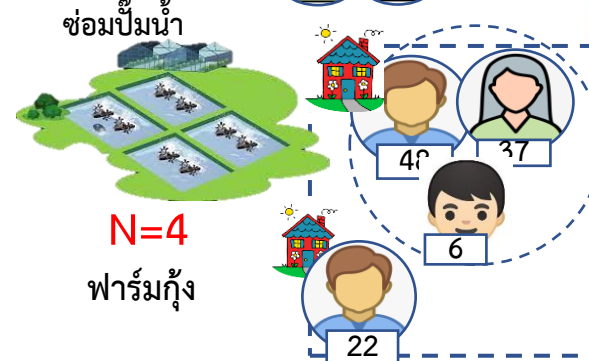


แผนที่แสดงการปิดถนนทางหลวงชนบท หมายเลข ๓๐๐๖  
(ช่วง นาใต้ - ไร่दान ถึง หน้ามัสยิดบ้านเขาพิหลาย)

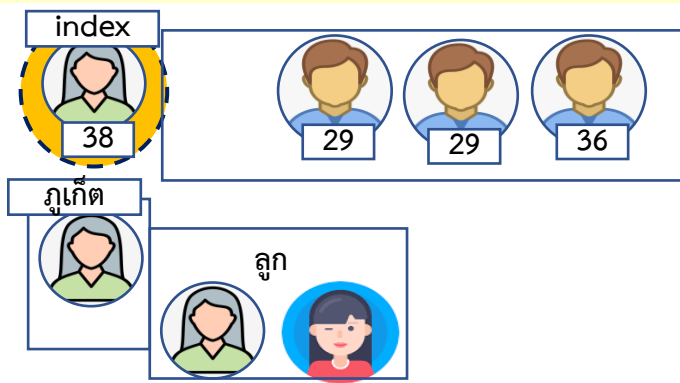


ปิด 20 สค-3 กย.64

หมายเหตุ  
เส้นทางการที่จะปิด  
★ ตั้งด้านตรง ๕ จุด



- ✓ 25 สค.64 หญิง 38 ปี อาชีพค้าขายปลา สะพานปลาภูเก็ต
- ✓ อำเภอเสนอปิดซอยแพปลาท่าปูน ม.7 โคกกลอย 26 สค-8 กย.64



ขับรถส่ง สะพานปลาภูเก็ต

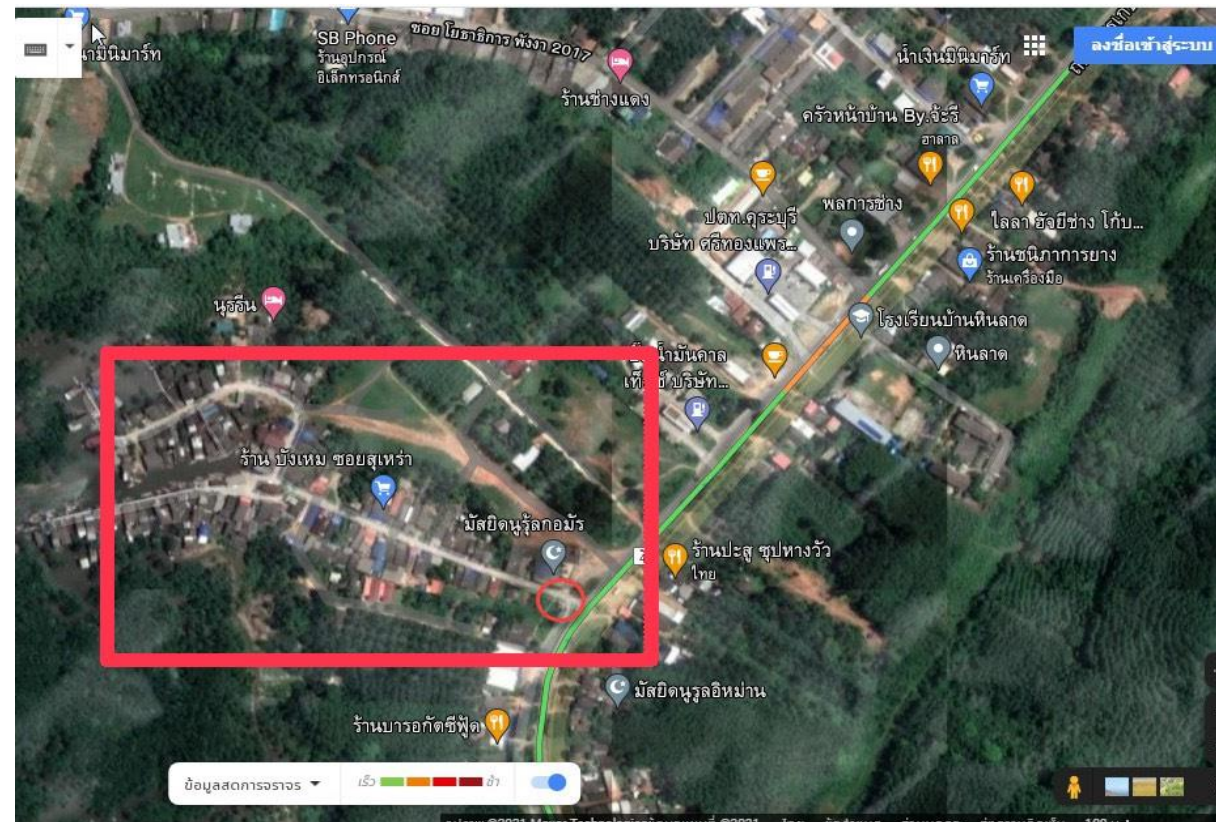
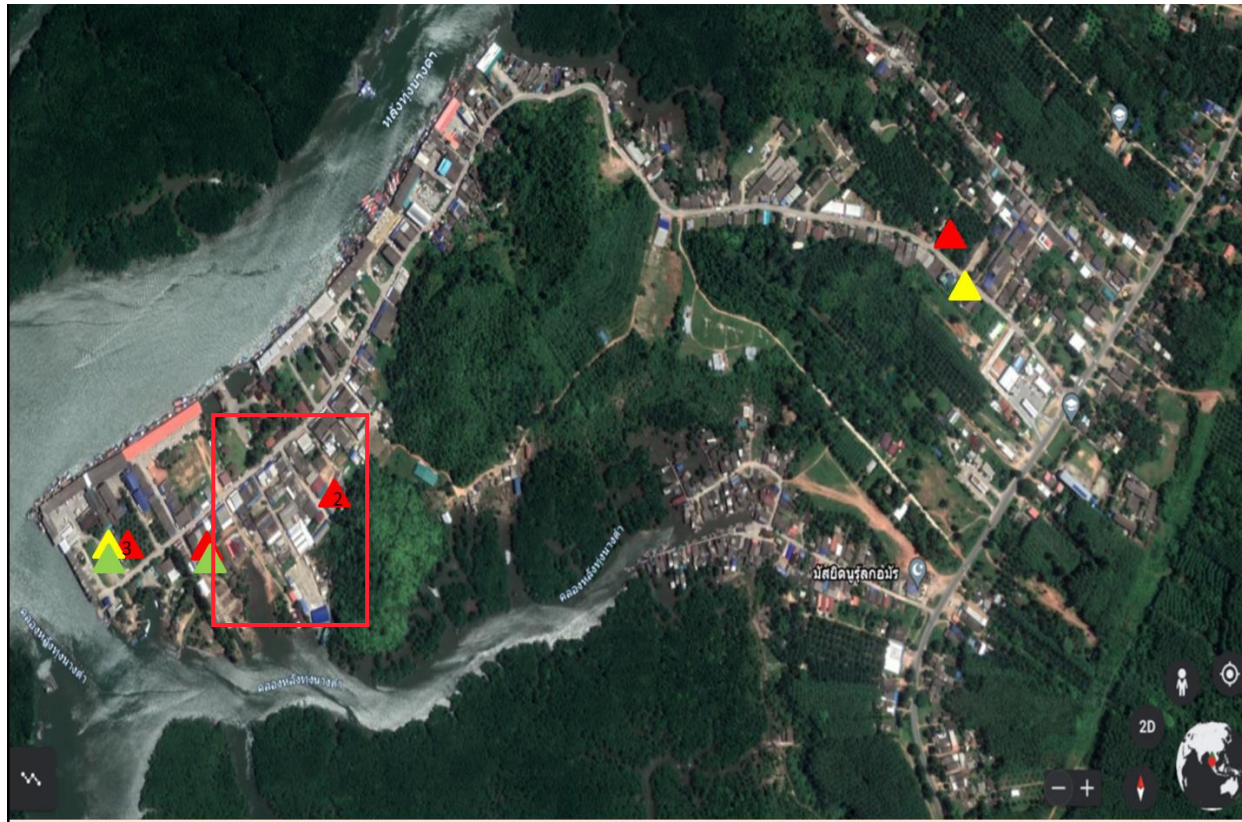
แผนที่แสดงการปิดซอยแพปลาท่าปูน (ตั้งแต่ใต้สะพานสารสิน ถึง ท้ายซอย)



หมายเหตุ  
เส้นทางการที่จะปิด  
★ จุดตรวจจุดสกัด จำนวน ๑ จุด



# ผังความเชื่อมโยงผู้ป่วย Cluster หมู่ที่3 ตำบลคุระ อำเภอคุระบุรี



แพปลาบ้านหินลาด พบผู้ป่วยต่อเนื่อง

- 24 สค. พบผู้ป่วย 11 ราย เป็น HRC เดิมกักใน LQ
- ไทย 3 ราย พม่า 8 ราย

ขอยสุเหร่า พบผู้ป่วยใหม่

- 24 สค. พบผู้ป่วย 1 ราย เป็น HRC เดิมกักใน LQ
- 25 สค. พบผู้ป่วย 4 ราย คนในครอบครัว
- คำสั่งเดิมปิดขอยสุเหร่าถึง 14 สค. แต่ 8 สค.พบผู้ป่วยเพิ่ม ชุมชนเลยปิดขอยต่อ



# โรงพยาบาลสนาม จังหวัดพังงา = 491 เตียง ย้งว่าง = 334 เตียง



รพ.สนาม	จำนวนผู้ป่วย	เตียงว่าง
รพ.สนาม 82		
รพ.สนาม 1 (46)	34	12
ลีลาวดี(30)	12	18
ศูนย์อันดามัน	-	120



รพ.สนาม	จำนวนผู้ป่วย	เตียงว่าง
ตะกั่วป่า (50)	9	41



รพ.สนาม	จำนวนผู้ป่วย	เตียงว่าง
พุทธรักษา ทม.(40)	28	12



รพ.สนาม	จำนวนผู้ป่วย	เตียงว่าง
อนุบาลบ้านเด็ก 102	21	81
บ้านโชคอำนวย 157	48	109



รพ.สนาม	จำนวนผู้ป่วย	เตียงว่าง
ตะกั่วทุ่ง(30)	8	22

# รายงานความพร้อมจำนวนเตียงว่างสำหรับผู้ป่วย COVID-19 จังหวัดพังงา



ชื่อโรงพยาบาล	เตียงว่างระดับ 3 สีแดง			เตียงว่างระดับ 2 สีเหลือง			เตียงว่างระดับ 1 สีเขียว
	All R	Mod. AIIR	Cohort ICU	Mod.AIIR	Isolate Room	Cohort ward	รพ.สนาม
	รพ.พังงา	0	2	-	-	2	-
รพ.เกาะยาว	-	-	-	1	2	-	-
รพ.ตะกั่วทุ่ง	-	-	-	0	3	-	-
รพ.ทับปุด	-	-	-	1	3	-	-
รพ.ตะกั่วป่า	1	1	-	-	5	-	-
รพ.กะปง	-	-	-	1	3	-	-
รพ.ท้ายเหมือง	-	-	-	1	0	13	-
รพ.คุระบุรี	-	-	-	0	0	-	-
รพ.สนามอบจ. พังงา	-	-	-	-	-	-	66
รพ.สนามอนุบาลบ้านเด็กเก่า	-	-	-	-	-	-	82
รพ.สนามไซค์อำนวยการ	-	-	-	-	-	-	121
รพ.สนามเทศบาลอ.ตะกั่วป่า	-	-	-	-	-	-	30
รพ.สนามอาคารสีาวดี	-	-	-	-	-	-	17
รพ.สนามพุทธรักษา	-	-	-	-	-	-	0
รพ.สนาม อ.ตะกั่วทุ่ง	-	-	-	-	-	-	13
<b>รวม</b>	<b>1</b>	<b>3</b>	<b>0</b>	<b>4</b>	<b>18</b>	<b>13</b>	<b>328</b>

ผู้ป่วยสีแดง 1 ราย

ผู้ป่วยสีเหลือง 56 ราย

ผู้ป่วยสีเขียว 156 ราย

ข้อมูล ณ  
วันที่ 29 ส.ค. 2564  
เวลา 15.30น.



# การประเมินสุขภาพจิตคนจังหวัดพังงา



กลุ่มผู้ประเมิน	จำนวน ที่ได้รับการ ประเมิน	ผลการประเมินพบภาวะความเสี่ยงดังนี้				
		ปกติ (%)	ภาวะเครียด ST5 ≥ 8 ราย(%)	เสี่ยงซึมเศร้า 9Q ≥ 7 ราย(%)	เสี่ยงฆ่าตัวตาย 8Q ≥ 1 ราย(%)	ภาวะหมดไฟ Burnout ≥ 3 ราย(%)
1.ประชาชนทั่วไป	5,773	5,352(92.71)	106(1.84)	139(2.41)	59(1.02)	117(2.03)
2.อสม.	3,661	3,340(91.23)	53(1.45)	125(3.41)	35(0.96)	108(2.95)
3.ผู้สูงอายุ	2,862	2,771(96.82)	20(0.70)	36(1.26)	4(0.14)	31(1.08)
4.ผู้ตกงาน/รายได้น้อย	785	455(57.96)	87(11.08)	109(13.89)	49(6.24)	85(10.83)
5.ผู้ถูกกักตัวที่บ้าน	536	475(88.62)	19(3.54)	21(3.92)	10(1.87)	11(2.05)
6.บุคลากรทางการแพทย์	1,688	1,456(86.26)	44(2.61)	79(4.68)	20(1.18)	89(5.27)
7.ผู้ป่วย COVID-19	981	884(90.11)	34(3.47)	33(3.36)	10(1.02)	20(2.04)
<b>รวม</b>	<b>16,286</b>	<b>14,733(90.46)</b>	<b>363(2.23)</b>	<b>542(3.33)</b>	<b>187(1.15)</b>	<b>461(2.83)</b>

หมายเหตุ ผู้ที่มีภาวะความเสี่ยงทั้งหมดได้รับการติดตามเยียวยาจิตใจครบทุกคน

ข้อมูล ณ วันที่ 23 สิงหาคม 2564

# เฝ้าระวัง ป้องกัน COVID-19

## การติดตามตรวจสอบสถานประกอบการ ในสถานการณ์การแพร่ระบาดของ COVID-19 จังหวัดพังงา

### ร้านอาหาร

#### สรุปภาพรวมจังหวัด

ประเมิน	ผ่าน
550	525 (95%)

#### อำเภอตะกั่วทุ่ง

ประเมิน	ผ่าน
38	38 (100%)

#### อำเภอทับปุด

ประเมิน	ผ่าน
50	50 (100%)

#### อำเภอเมืองพังงา

ประเมิน	ผ่าน
195	177 (91%)

#### อำเภอตะกั่วป่า

ประเมิน	ผ่าน
98	91 (93%)

#### อำเภอท้ายเหมือง

ประเมิน	ผ่าน
89	89 (100%)

#### อำเภอเกาะยาว

ประเมิน	ผ่าน
32	32 (100%)

#### อำเภอคุระบุรี

ประเมิน	ผ่าน
15	15 (100%)

#### อำเภอกะปง

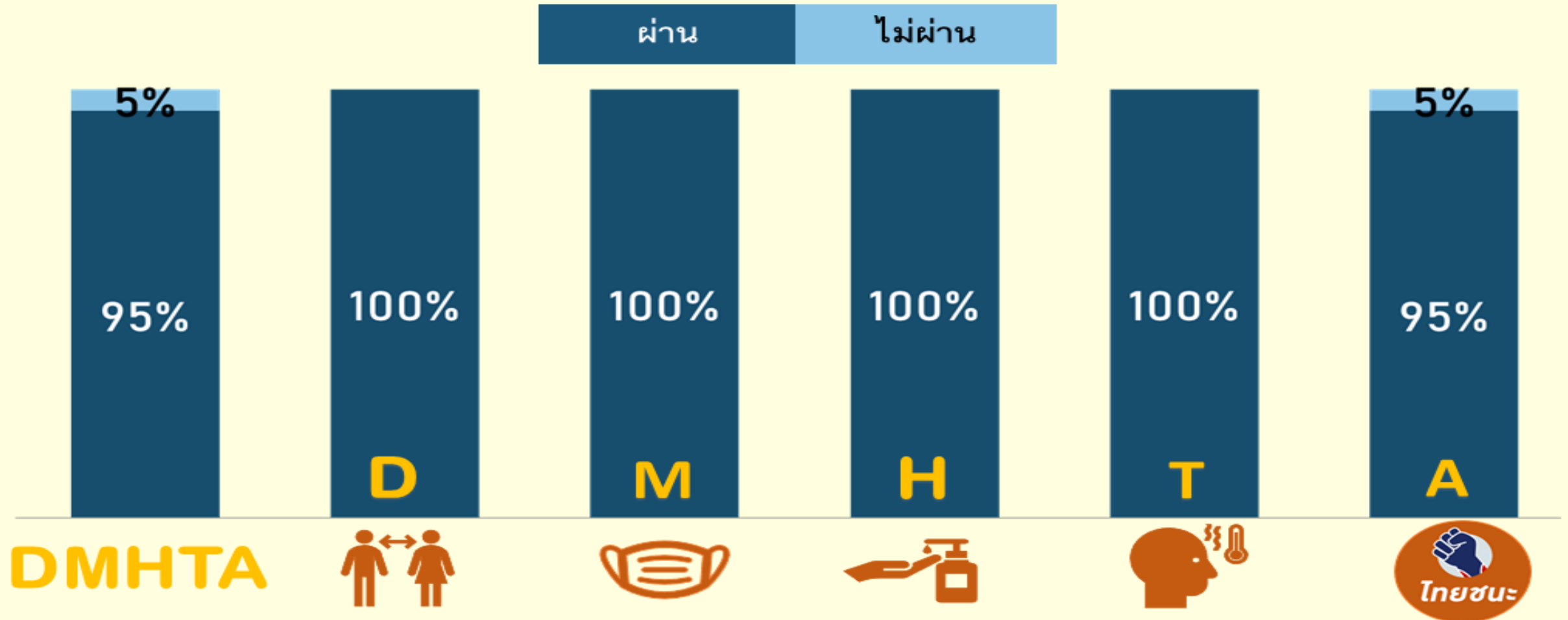
ประเมิน	ผ่าน
33	33 (100%)



เฝ้าระวัง ป้องกัน  
COVID-19

การติดตามตรวจสอบสถานประกอบการ  
ในสถานการณ์การแพร่ระบาดของ COVID-19 จังหวัดพังงา

ร้านอาหาร (พิจารณาตามมาตรการ DMHTTA)



หมายเหตุ: ไม่พิจารณาเกณฑ์ T : Testing ตรวจหาเชื้อ COVID-19



# การติดตามตรวจสอบสถานประกอบการ ในสถานการณ์การแพร่ระบาดของ COVID-19 จังหวัดพังงา

## ตลาดสด ตลาดนัด

สรุปภาพรวมจังหวัด	
ประเมิน	ผ่าน
65	60 (92%)

อำเภอตะกั่วทุ่ง	
ประเมิน	ผ่าน
6	4 (67%)

อำเภอทับปุด	
ประเมิน	ผ่าน
8	8 (100%)

อำเภอเมืองพังงา	
ประเมิน	ผ่าน
11	8 (73%)

อำเภอตะกั่วป่า	
ประเมิน	ผ่าน
8	8 (100%)

อำเภอท้ายเหมือง	
ประเมิน	ผ่าน
21	21 (100%)

อำเภอเกาะยาว	
ประเมิน	ผ่าน
1	1 (100%)

อำเภอคุระบุรี	
ประเมิน	ผ่าน
6	6 (100%)

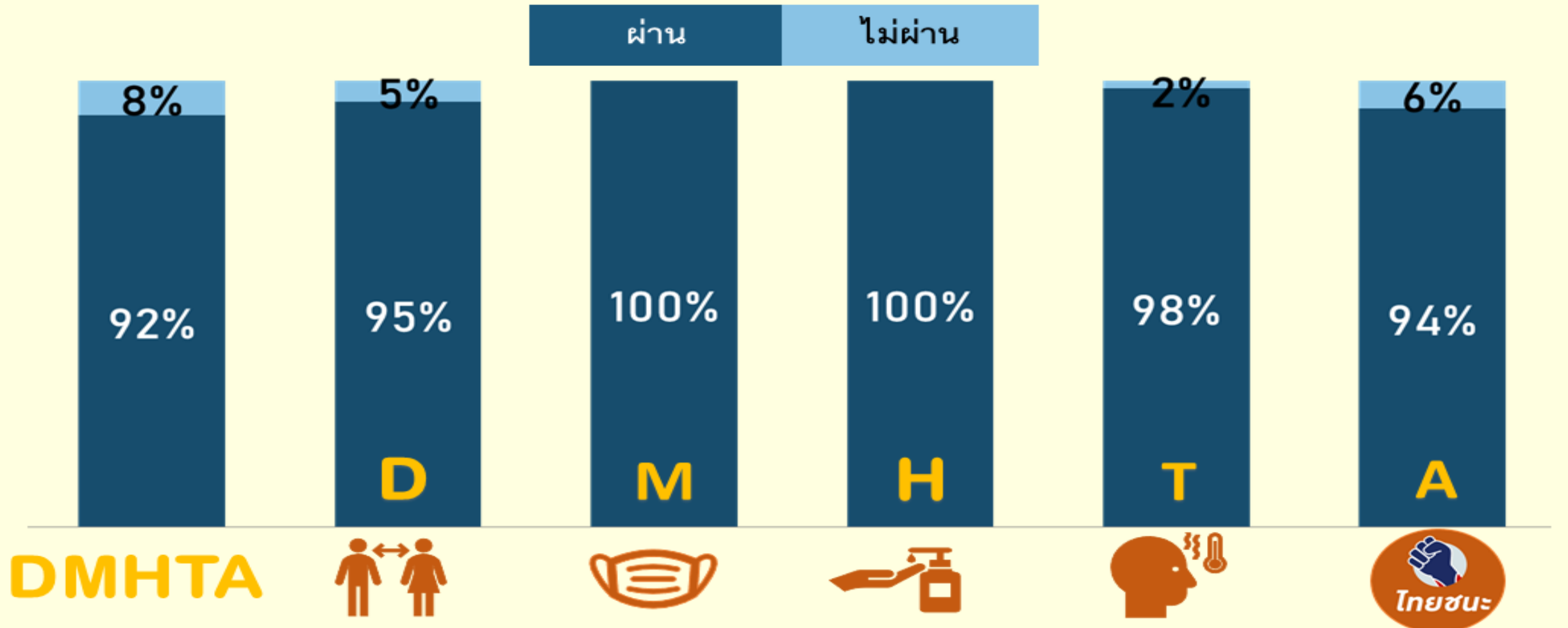
อำเภอกะปง	
ประเมิน	ผ่าน
4	4 (100%)



เฝ้าระวัง ป้องกัน  
**COVID-19**

การติดตามตรวจสอบสถานประกอบกิจการ  
 ในสถานการณ์การแพร่ระบาดของ **COVID-19** จังหวัดพังงา

ตลาดสด ตลาดนัด (พิจารณาตามมาตรการ **DMHTTA**)



หมายเหตุ: ไม่พิจารณาเกณฑ์ T : Testing ตรวจหาเชื้อ COVID-19



ศูนย์บริหารสถานการณ์การแพร่ระบาดของโรคติดต่อเชื้อไวรัสโคโรนา 2019 (COVID-19) จังหวัดพังงา (ศบค.พ.)

# สรุปผลการรับวัคซีน COVID-19 จังหวัดพังงา

เป้าหมาย 268,508 คน  
(100% ของประชากรจังหวัดพังงา)

ได้รับแล้ว 137,176 ร้อยละ 51.09

Sinovac &  
Sinopharm

เข็มที่ 1 84,538 คน

เข็มที่ 2 33,582 คน

AstraZeneca

เข็มที่ 1 52,638 คน

ติดตามอาการภายหลังการฉีดอย่างต่อเนื่องผ่าน หมอพร้อม

สำนักงานสาธารณสุขจังหวัดพังงา

ข้อมูล ณ วันที่ 29/08/64 18.00 น.



ศูนย์บริหารสถานการณ์การแพร่ระบาดของโรคติดต่อเชื้อไวรัสโคโรนา 2019 (COVID-19) จังหวัดพังงา (ศบค.พ.)

# จำนวนและร้อยละของประชาชนที่ได้รับการฉีดวัคซีน จังหวัดพังงา จำแนกรายอำเภอ

วันที่ 29 สิงหาคม 2564 เวลา 18.00 น.



อำเภอ	ประชากร จำนวน	รวม	จำนวน คนฉีดวัคซีน	ร้อยละ
เมือง	จำนวน 41,745	จำนวน	AZ = 8,769 SV = 13,564	53.50
ท้ายเหมือง	จำนวน 48,671	จำนวน	AZ = 9,027 SV = 13,462	46.21
ตะกั่วป่า	จำนวน 50,176	จำนวน	AZ = 10,792 SV = 19,240	59.85
ตะกั่วทุ่ง	จำนวน 44,915	จำนวน	AZ = 6,923 SV = 11,959	42.04
ทับปุด	จำนวน 26,132	จำนวน	AZ = 4,240 SV = 6,234	40.08
คุระบุรี	จำนวน 27,950	จำนวน	AZ = 4,828 SV = 9,759	52.19
กะปง	จำนวน 14,396	จำนวน	AZ = 3,678 SV = 4,455	56.49
เกาะยาว	จำนวน 14,523	จำนวน	AZ = 4,381 SV = 5,865	70.55
รวม	จำนวน 268,508	จำนวน	AZ = 52,638 SV = 84,538	51.09

สำนักงานสาธารณสุขจังหวัดพังงา





อำเภอ	บุคลากรทางการแพทย์และสาธารณสุข (HCW)						
	เป้าหมาย	AstraZeneca เข็ม 3	Pfizer BioNTech เข็ม 1	Pfizer BioNTech เข็ม 2	Pfizer BioNTech เข็ม 3	รวมฉีด	ร้อยละ
เมือง	863	265	24	13	673	975	112.98
ท้ายเหมือง	255	194				194	76.08
ตะกั่วป่า	733	278	16	10	454	758	103.41
ตะกั่วทุ่ง	205	130				130	63.41
ทับปุด	147	77				77	52.38
คุระบุรี	150	111				111	74.00
กะปง	118	88				88	74.58
เกาะยาว	117	104			6	110	94.02
รวม	2,588	1,247	40	23	1,133	2,443	94.40



## ผลงานและร้อยละของการได้รับวัคซีนโควิด-19 เข็ม 1 (เดือน เม.ย.-29 ส.ค. 2564)

อำเภอ	กลุ่มผู้สูงอายุ 60 ปี			กลุ่มโรคประจำตัว 7 กลุ่มโรค			หญิงตั้งครรภ์ 12 สัปดาห์ขึ้นไป		
	เป้าหมาย	รวมฉีด	ร้อยละ	เป้าหมาย	รวมฉีด	ร้อยละ	เป้าหมาย	รวมฉีด	ร้อยละ
เมือง	6,860	5,178	75.48	2,397	1,700	70.92	96	1	1.04
ท้ายเหมือง	7,992	4,965	62.12	2,972	2,020	67.97	83	1	1.20
ตะกั่วป่า	7,797	6,231	79.92	3,080	3,044	98.83	87	4	4.60
ตะกั่วทุ่ง	7,305	4,779	65.42	3,160	1,993	63.07	52	11	21.15
ทับปุด	3,916	1,999	51.05	1,499	1,047	69.85	66	3	4.55
คุระบุรี	3,255	2,463	75.67	1,546	1,881	121.67	128	61	47.66
กะปง	2,605	2,074	79.62	1,070	869	81.21	30	0	0.00
เกาะยาว	1,973	1,831	92.80	1,019	1,065	104.51	44	43	97.73
รวม	41,703	29,520	70.79	16,743	13,619	81.32	586	124	21.16





# ยกระดับมาตรการป้องกันควบคุมโรคโควิด-19 สำหรับเปิดกิจการ/จัดกิจกรรมให้ปลอดภัยและยั่งยืน ด้วยหลักการ COVID-Free Setting และ Universal Prevention

1

แนวปฏิบัติเพื่อการปรับพฤติกรรมใน การป้องกันโรคส่วนบุคคล ด้วย **Universal Prevention**

เน้นทุกคนคิดเสมอว่า ตัวท่านเองและคนรอบข้างอาจติดเชื้อโควิด-19 ไม่มีอาการ ต้องป้องกันไม่รับ-แพร่เชื้อด้วย **DMHT**

2

แนวปฏิบัติของ มาตรการองค์กร เพื่อลดความเสี่ยงในการแพร่โรค เปิดกิจการ/จัดกิจกรรมได้อย่างปลอดภัยและยั่งยืน  
ด้วย **COVID-FREE Setting** protocol

## องค์ประกอบของ COVID-FREE Setting

1 **COVID-FREE Environment** : ventilation, sanitation, Clean & Save, Distancing

2 **COVID-FREE Personnel** : Fully vaccinated/อย่างน้อย 1 เข็ม, Weekly ATK

3 **COVID-FREE Customer** : Green Card (Vaccine certificate), Yellow Card (Post-infection / weekly ATK)

3

การกำกับติดตาม โดยผู้ประกอบการ/หน่วยงานที่เกี่ยวข้อง



## Universal Prevention for COVID-19

**Universal Prevention for COVID-19** หรือ การป้องกันการติดเชื้อแบบครอบจักรวาล  
การระมัดระวังป้องกันตนเองขั้นสูงสุดตลอดเวลาของทุกคนไม่ว่าจะเป็นบุคลากรทางการแพทย์  
หรือประชาชนทั่วไป ให้ปลอดภัยจากการติดเชื้อโควิด-19 แม้ยังไม่พบว่ามีความเสี่ยง

“ขอให้เราทุกคนคิดเสมอว่า เราอาจจะติดเชื้อโควิด-19 โดยไม่รู้ตัวและไม่มีอาการ  
รวมทั้งคนทุกคนที่อยู่รอบตัวเราไม่อาจจะสนิทแค่ไหน  
อาจเป็นผู้ติดเชื้อโควิด-19 แฝงกันทั้งหมดและอาจแพร่เชื้อมาให้เราได้  
เราจึงต้องป้องกันอย่างสุดความสามารถที่จะไม่ให้ตนเองไปรับเชื้อโควิด-19  
หรือแพร่เชื้อโควิด-19ให้ผู้อื่น”





# Universal Prevention : การป้องกันการติดเชื้อแบบครอบจักรวาล

1. ออกจากบ้านเมื่อจำเป็นเท่านั้น
2. ผู้ที่เป็นกลุ่มเสี่ยง ผู้ที่อายุมากกว่า 60 ปี และผู้มีโรคเรื้อรัง หลีกเลี่ยงการออกนอกบ้าน เว้นแต่จำเป็น (น้อยครั้งและใช้เวลาสั้นที่สุด)
3. เว้นระยะห่างจากคนอื่นอย่างน้อย 1-2 เมตร ในทุกสถานที่
4. สวมหน้ากากอนามัยและทับด้วยหน้ากากผ้าตลอดเวลา ทั้งที่อยู่ในและนอกบ้านที่มีคนมากกว่า 2 คน
5. หลีกเลี่ยงการใช้มือสัมผัสหน้ากากอนามัย/หน้ากากผ้าที่สวมใส่อยู่ รวมทั้งใบหน้า ตา จมูก ปาก โดยไม่จำเป็น
6. ล้างมือบ่อยๆ ด้วยสบู่หรือเจลแอลกอฮอล์ทุกครั้ง ก่อนรับประทานอาหาร หลังใช้ส้วม ไอจาม หรือสัมผัสวัตถุ/สิ่งของที่ใช้ร่วมกัน
7. ทำความสะอาดและฆ่าเชื้อพื้นผิวที่ถูกสัมผัสบ่อยๆ ไม่ว่าจะเป็นข้าวของเครื่องใช้หรือสิ่งแวดล้อมด้านกายภาพ
8. แยกของใช้ส่วนตัวทุกชนิด ไม่ควรใช้ของร่วมกับผู้อื่น
9. เลือกทานอาหารที่ร้อนหรือปรุงสุกใหม่ ควรทานอาหารแยกสำรับ หากทานร่วมกันให้ใช้ช้อนกลางส่วนตัว
10. หากสงสัยว่าตนเองมีความเสี่ยง เช่น สัมผัสผู้ที่อาจติดเชื้อ หรือมีอาการ ควรได้รับการตรวจด้วย ATK เพื่อยืนยันว่าการติดเชื้อหรือไม่ หรือไปรับการตรวจรักษาที่สถานพยาบาลใกล้บ้าน



# ยกระดับมาตรการป้องกันควบคุมโรคโควิด-19 สำหรับเปิดกิจการ/จัดกิจกรรมให้ปลอดภัยและยั่งยืน ด้วยหลักการ COVID-Free Setting และ Universal Prevention

## การเปิดบริการของร้านอาหาร – ภัตตาคาร - ร้านอาหารในห้างสรรพสินค้า

### • ประเภทร้านอาหาร

- ❖ ร้านอาหารที่อยู่นอกอาคาร หรือไม่มีเครื่องปรับอากาศอากาศถ่ายเทดี ให้นั่งรับประทานได้ 75 %
- ❖ ผู้ให้บริการแนะนำควรให้ได้รับวัคซีนครบตามเกณฑ์ หรืออย่างน้อย 1 เข็ม
- ❖ ร้านอาหาร (ห้องที่มีเครื่องปรับอากาศ) ให้นั่งรับประทานได้ 50 %

ผู้ให้บริการ ต้องได้รับวัคซีนครบตามเกณฑ์ หรืออย่างน้อย 1 เข็ม และตรวจ ATK ทุกสัปดาห์

ผู้รับบริการ ต้องได้รับวัคซีนครบตามเกณฑ์ หรืออย่างน้อย 1 เข็ม หรือมีผลตรวจ ATK และใช้แอปพลิเคชันติดตามตัว

- ผู้ประกอบการ ต้องดำเนินการตามมาตรการป้องกันควบคุมโรคที่กำหนดไว้อย่างเคร่งครัด
- การกำกับติดตามมาตรการ โดยผู้ประกอบการ สมาคมภัตตาคารไทย และคณะกรรมการโรคติดต่อจังหวัด/กรุงเทพมหานคร



# (ร่าง)มาตรการป้องกันควบคุมโรคโควิด 19 ตามระดับของพื้นที่สถานการณ์ย่อยในพื้นที่ทั่วราชอาณาจักร 1 ก.ย. 64

พื้นที่ / กิจกรรม กิจกรรม	การจำกัดการเดินทาง	การจัดกิจกรรม	ร้านอาหาร	ศูนย์การค้า ห้างสรรพสินค้า	ร้านเสริมสวย ร้าน นวด สถานเสริม ความงาม	สถานศึกษา ทุกระดับ สถาบันกวดวิชา	สถานที่เล่นกีฬา หรือแข่งขันกีฬา
พื้นที่ ควบคุม สูงสุดและ เข้มงวด	ขอความร่วมมือ หลีกเลี่ยงการเดินทาง -ห้ามออกนอกเคสสถาน 21.00 – 04.00 น. - กำหนดมาตรการ บริการขนส่ง ข้ามเขต พื้นที่ระดับสถานการณ์ฯ (ตามมาตรการที่ราชการ กำหนด)	ห้ามจัดกิจกรรม รวมคนมากกว่า 25 คน (ตามมาตรการที่ ราชการกำหนด)	บริเวณในร้าน - ร้านไม่มีเครื่องปรับอากาศ 75 % - ร้านมีเครื่องปรับอากาศ 50% และกำหนดเกณฑ์ ผู้รับบริการ ผู้ให้บริการ เปิดได้ไม่เกิน 20.00 น. (งดการจำหน่าย และงดดื่มสุราในร้าน (ตามมาตรการที่ราชการ กำหนด)	เปิดบริการได้แบบมีเงื่อนไข สำหรับกิจกรรม กิจกรรม เสี่ยงบางอย่างและ ไม่เปิด บริการ ดังนี้ สถาบันกวด วิชา โรงภาพยนตร์ สปา สวนสนุก สวนน้ำ ฟิตเนส ห้องออกกำลังกาย สระว่ายน้ำ และห้องประชุม/จัด เลี้ยง เปิดได้ไม่เกิน 20.00 น.	เปิดบริการได้ ยกเว้น ร้านนวด เปิด เฉพาะนวดเท้า	ให้ใช้อาคารสถานที่ เพื่อ จัดการเรียนการสอน กิจกรรมที่มีการรวมคน จำนวนมาก โดยผ่านความเห็นชอบ จากผู้แทนก.ศธ. และก.อว. ร่วมกับ คณะกรรมการโรคติดต่อ จังหวัด โดยมีมาตรการ กำกับอย่างเคร่งครัด	เปิดบริการได้ ประเภทกีฬากลางแจ้ง หรือในร่มที่เป็นที่โล่ง อากาศถ่ายเทสะดวก ไม่มีระบบปรับอากาศ และการซ้อมของนักกีฬา ทีมชาติไทยทุกประเภท โดยผ่านความเห็นชอบ/ ทราบจากคณะกรรมการ โรคติดต่อจังหวัด/กทม. เปิดไม่เกิน 20.00 น. จำกัดจำนวนผู้เข้าร่วม จัดการแข่งขันได้โดยไม่มี ผู้ชม
พื้นที่ ควบคุม สูงสุด	ไม่จำกัดการเดินทาง	ห้ามจัดกิจกรรม รวมคนมากกว่า 50 คน (ตามมาตรการที่ ราชการกำหนด)	บริเวณในร้านได้ เปิดได้ไม่เกิน 23.00 น. (งดการจำหน่าย และงดดื่มสุราในร้าน) (ตามมาตรการที่ราชการ กำหนด)	เปิดบริการได้ตามเวลาปกติ (จำกัดจำนวนคน งดจัดกิจกรรมส่งเสริมการ ขาย)	เปิดบริการได้ ตามปกติ (ตามมาตรการที่ ราชการกำหนด)	ให้ใช้อาคารสถานที่ เพื่อ จัดการเรียนการสอน กิจกรรมที่มีการรวมคน จำนวนมาก โดยผ่าน ความเห็นชอบจาก คณะกรรมการโรคติดต่อ จังหวัด	เปิดบริการได้ ทุกประเภท ไม่เกิน 21.00 น. จัดการแข่งขันได้โดย จำกัดผู้ชม
พื้นที่ ควบคุม	ไม่จำกัดการเดินทาง	ห้ามจัดกิจกรรม รวมคนมากกว่า 100 คน (ตามมาตรการที่ ราชการกำหนด)	บริเวณในร้านได้ เปิดได้ตามปกติ (งดการจำหน่าย และงดดื่มสุราในร้าน) (ตามมาตรการที่ราชการกำหนด)	เปิดบริการได้ตาม เวลาปกติ (ปิดในส่วนเครื่องเกมส์ สวนสนุก) (ตามมาตรการที่ราชการกำหนด)	เปิดบริการได้ ตามปกติ (ตามมาตรการที่ ราชการกำหนด)	ให้ใช้อาคารสถานที่ เพื่อ จัดการเรียนการสอนได้ ตามปกติภายใต้ มาตรการป้องกันโรคที่ ราชการกำหนด	เปิดบริการได้ตาม เวลาปกติ ทุกประเภท จัดการแข่งขันได้โดย จำกัดผู้ชม

หมายเหตุ ทุกกิจกรรมกิจการ ต้องดำเนินการตามมาตรการป้องกันโควิด 19 ที่ราชการกำหนด DMHTTA อย่างเคร่งครัด



## 1. การยกระดับมาตรการป้องกันควบคุมโรคโควิด-19 สำหรับเปิดกิจการ/จัดกิจกรรมให้ปลอดภัย และยั่งยืน ด้วยหลักการ COVID-Free Setting และ Universal Prevention สำหรับสถานที่เสี่ยงและกลุ่มเสี่ยง

มาตรการ	พื้นที่ควบคุมสูงสุดและเข้มงวด	พื้นที่ควบคุมสูงสุด	พื้นที่อื่นๆ
1. การป้องกันโรคส่วนบุคคล Universal Prevention	ทุกคน	ทุกคน	ทุกคน
2. มาตรการองค์กร : COVID Free Setting			
2.1 COVID Free Environment สิ่งแวดล้อม	เว้นระยะห่าง ระบบระบายอากาศ สุขอนามัย สะอาดปลอดภัย	เว้นระยะห่าง ระบบระบายอากาศ สุขอนามัย สะอาดปลอดภัย	เว้นระยะห่าง ระบบระบายอากาศ สุขอนามัย สะอาดปลอดภัย
2.2 COVID Free Personnel ผู้ประกอบการ/พนักงาน	วัคซีนครบตามเกณฑ์ และ ATK ทุกสัปดาห์ กิจการเสี่ยง	แนะนำวัคซีน และ ATK ทุกสัปดาห์ กิจการเสี่ยง	แนะนำ วัคซีน กิจการเสี่ยง
2.3 COVID Free Customer ผู้รับบริการ/ลูกค้า	กิจการเสี่ยง Green Card (วัคซีนครบ) Yellow (เคยติดเชื้อ หรือ ATK เป็นลบภายใน 7 วัน)	DMHTA	DMHTA
3. การกำกับติดตาม โดย ผู้ประกอบการ/หน่วยงาน	ทุกกิจการ/กิจกรรม	กิจการเสี่ยง	กิจการเสี่ยง

การใช้วัคซีน และการตรวจ ATK เป็นเกณฑ์ 1 ก.ย. 64 ขอความร่วมมือให้ดำเนินการในพื้นที่ควบคุมสูงสุดและเข้มงวด หรือสถานที่ที่มีความพร้อม





# แนวทางการบริหารจัดการ Antigen test kit (ATK)

## รูปแบบกระจายชุดตรวจ Antigen self-test kit ไปยังหน่วยบริการเพื่อแจกประชาชน



เป้าหมาย 8.5 ล้าน  
จัดสรรโดยกระทรวง  
สาธารณสุข (กบรส)

แจ้ง อภ.เพื่อกระจาย  
ชุดตรวจ ATK  
จัดสรรโดยกระทรวง  
สาธารณสุข (กบรส)



กระจายชุดตรวจ ATK



อัตรา 10 บาท/ชุด

สสจ./สำนักงานมัย->หน่วยบริการ/รพ.สต./ร้านยา

- 1.ขอ Authen code ATK สำหรับประชาชน
- 2.แนะนำผู้ป่วย การตรวจ การอ่านผล

จำนวน Authen  
ตรวจสอบ Stock



ใช้เลข Authen code  
โดยไม่บันทึก e-claim



ประมวลผล

### Dashboard

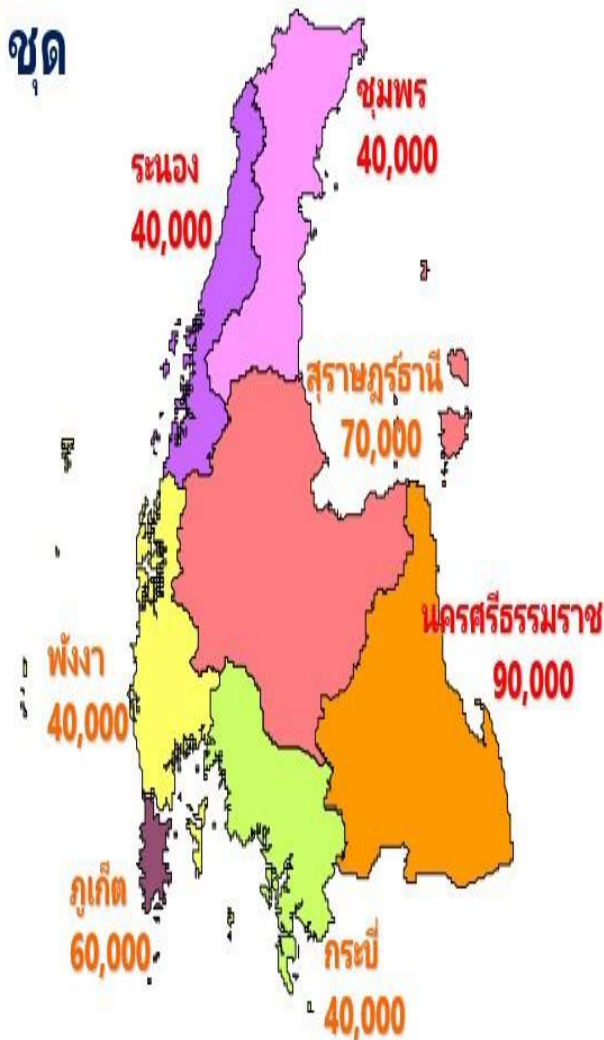


ประสานแผนการกระจายชุดตรวจจาก สสจ.



### แผนการกระจาย ATK เขตสุขภาพที่ 11 380,000 ชุด

- ประเภทพื้นที่
- พื้นที่สีแดงเข้ม ไม่มี
  - พื้นที่สีแดง
    1. นครศรีธรรมราช
    2. ระนอง
    3. ชุมพร
  - พื้นที่สีส้ม
    1. พังงา
    2. ภูเก็ต
    3. สุราษฎร์ธานี
    4. กระบี่





# แนวทางการบริหารจัดการ Antigen test kit (ATK)

## เงื่อนไขการกระจาย ATK ให้กับประชาชน

1. เริ่ม ในเขตพื้นที่ สีแดงเข้ม และสีแดง ก่อน
2. ATK แบ่งเป็น 3 ส่วน ส่วนที่กระจายโดย
  - a) รพ. และ รพ. สต.
  - b) คลินิก
  - c) ร้านยาในระบบหลักประกันสุขภาพแห่งชาติ
3. ส่วนที่กระจายผ่านร้านยา
  - a) ร้านยา จะเป็นเครือข่ายกับรพ. ในพื้นที่ เพื่อประโยชน์ ในการส่งต่อผู้ป่วย เข้าระบบ HI หรือ CI หรือ รพ. ในพื้นที่นั้น ๆ หรือทำ CCR team ได้
  - b) กระจายครั้งละ 2 test ต่อครั้ง สำหรับการตรวจ 2 อาทิตย์
  - c) ระบบสารสนเทศที่ใช้บริหารจัดการ คือ
    - I. ระบบ e-claim ระบบการพิสูจน์ตัวตน เลข 13 หลัก หรือ QR code หรือ Line@สปสช.
    - II. ระบบของ KTB ระบบการพิสูจน์ตัวตนผ่านระบบเป่าดงค์ (รองรับ ประชาชน สิทธิหลักประกันสุขภาพ ประกันสังคม และข้าราชการ)
  - d) ประชาชน ต้องบันทึกผลการตรวจ atk ในระบบ เพื่อ เชื่อมไปกับระบบการจ่าย Favipiravir





# แนวทางการบริหารจัดการ Antigen test kit (ATK)

## แนวทางการกระจาย ATK

4. เกณฑ์ผู้ป่วยที่ควรได้รับ ATK ตามแนวทาง กองระบาด กรมควบคุมโรค
  1. ผู้ที่มีอาการเข้ากันได้กับ PUI COVID -19 ซึ่งอยู่ระหว่างนัดวันตรวจ RT-PCR ณ สถานพยาบาลหรืออยู่ในสถานที่ที่มีข้อจำกัดในเรื่องการตรวจ RT-PCR
  2. ผู้ที่มีประวัติสัมผัสใกล้ชิดกับผู้ป่วยยืนยัน
  3. ผู้ที่ทำงานใน setting เสี่ยงซึ่งต้องพบปะกับบุคคลเป็นจำนวนมาก และมีการรายงานว่าพบผู้ป่วยหรือผู้ติดเชื้อยืนยันในช่วง 28 วันที่ผ่านมา
  4. ผู้ที่อาศัยอยู่ในสถานที่ที่มีประชาชนหนาแน่น และมีการรายงานว่าพบผู้ป่วยหรือผู้ติดเชื้อยืนยันในช่วง 28 วันที่ผ่านมา
  5. ผู้ที่ไปในสถานที่ที่มีประชาชนหนาแน่น และมีการรายงานว่าพบผู้ป่วยหรือผู้ติดเชื้อยืนยันในช่วง 28 วันที่ผ่านมา
  6. หากผลเป็นลบ ให้ตรวจซ้ำทุก 5 วัน



# ข้อแนะนำเมื่อตรวจพบ ATK เป็นบวก

ประชาชนทั่วไป

**ATK**

**เป็นบวก**

**ผลลบ**

**ประชาชน**

**หน่วยบริการ**

แนะนำการปฏิบัติตัว  
และตรวจซ้ำ  
ตามที่แนวทางกระทรวง

**HI/CI**

CI แนะนำให้  
ทำ RT-PCR ก่อน

1 ประสานหน่วยบริการที่รับชุดตรวจ **หรือ**

2  **1330 กด 14** **หรือ**

3 แจ้งชื่อลงทะเบียนด้วยตนเอง **หรือ**  
<https://crmsup.nhso.go.th>



บริการโควิด



# SHA+ Forward Bookings ในพื้นที่ 7+7 Phuket Extension



## Phuket Sandbox

จำนวนคืนของผู้เข้าพัก SHA+

ยอดการจอง ก.ค.-ก.ย. 2564

**444,193**

ก.ค.	ส.ค.	ก.ย.
190,843 (41%)	176,452 (38%)	76,898 (17%)

ต.ค. 2564-ก.พ. 2565 จำนวน 19,757 (4%)

## 7+7 Extension

จังหวัด	พื้นที่นำร่อง	Pax Night
สุราษฎร์ธานี	เกาะสมุย	560
	เกาะพะงัน	308
	เกาะเต่า	23
	<b>*รวม</b>	<b>891</b>
กระบี่	เกาะพีพี / ไร่เลย์	267
	เกาะไหง	
	<b>รวม</b>	<b>267</b>
พังงา	เขาลึก	351
	เกาะยาวน้อย	56
	เกาะยาวใหญ่	17
	<b>รวม</b>	<b>424</b>
<b>Grand Total</b>		<b>1,582</b>



# AMAZING KHAO LAK - KOH YAO

Daily Report วันที่ 28 สิงหาคม 2564

ศูนย์ปฏิบัติการ Command Center Phangnga Model จังหวัดพังงา

จำนวนนักท่องเที่ยว (วันนี้)

จำนวนนักท่องเที่ยวจาก Phuket Sandbox 7+7

**3** คน

ผู้ติดเชื้อ **0** คน

สมทบตรวจ คน

จำนวนนักท่องเที่ยวจาก Phuket Sandbox 7+7

เกาะยาวน้อย <b>0</b> คน	เกาะยาวใหญ่ <b>0</b> คน
ผู้ติดเชื้อ <b>0</b> คน	ผู้ติดเชื้อ <b>0</b> คน
สมทบตรวจ คน	สมทบตรวจ คน

จำนวนนักท่องเที่ยวสะสมในจังหวัดพังงา 7+7 Model

**3** คน

เกาะยาวน้อย <b>0</b> คน	เกาะยาวใหญ่ <b>0</b> คน
-------------------------	-------------------------

จำนวนนักท่องเที่ยวในจังหวัดพังงา 7+7 Sandbox Model

เขาลึก <b>0</b> คน	เกาะยาว <b>0</b> คน
ผู้ติดเชื้อสะสม <b>0</b> คน	ผู้ติดเชื้อสะสม <b>0</b> คน
สมทบตรวจ คน	สมทบตรวจ คน

ตรวจหาเชื้อครั้งที่ 3 สะสม

**0** คน

พบเชื้อ **0** คน

สมทบตรวจ คน

สถานการณ์ประจำวัน

จากในประเทศ	จากต่างประเทศในพังงา
ผู้ติดเชื้อรายใหม่ จังหวัดพังงา <b>5</b> คน	7+7 Model <b>0</b> คน
พื้นที่นำร่อง <b>0</b> คน	พื้นที่อื่น <b>5</b> คน

