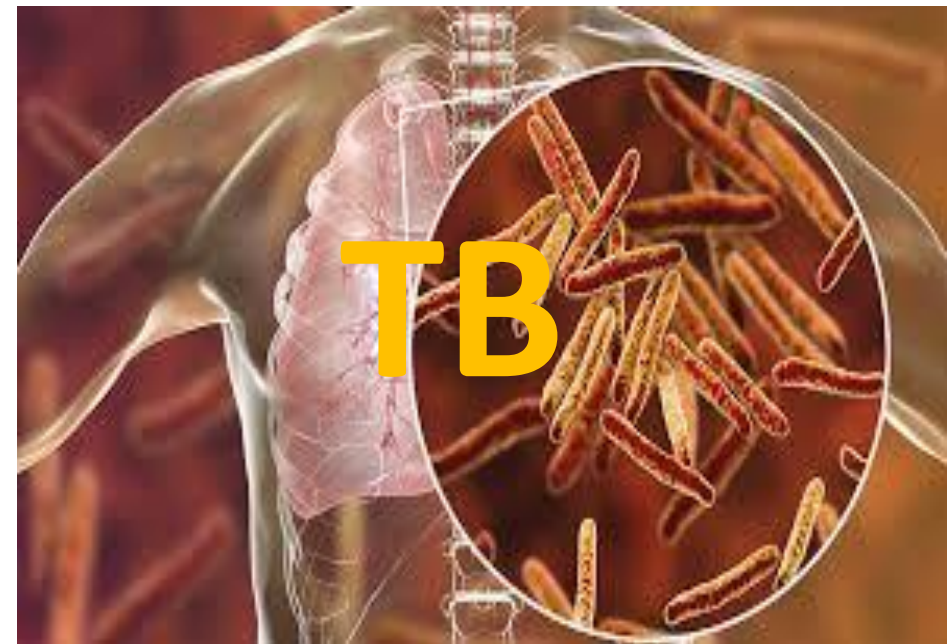
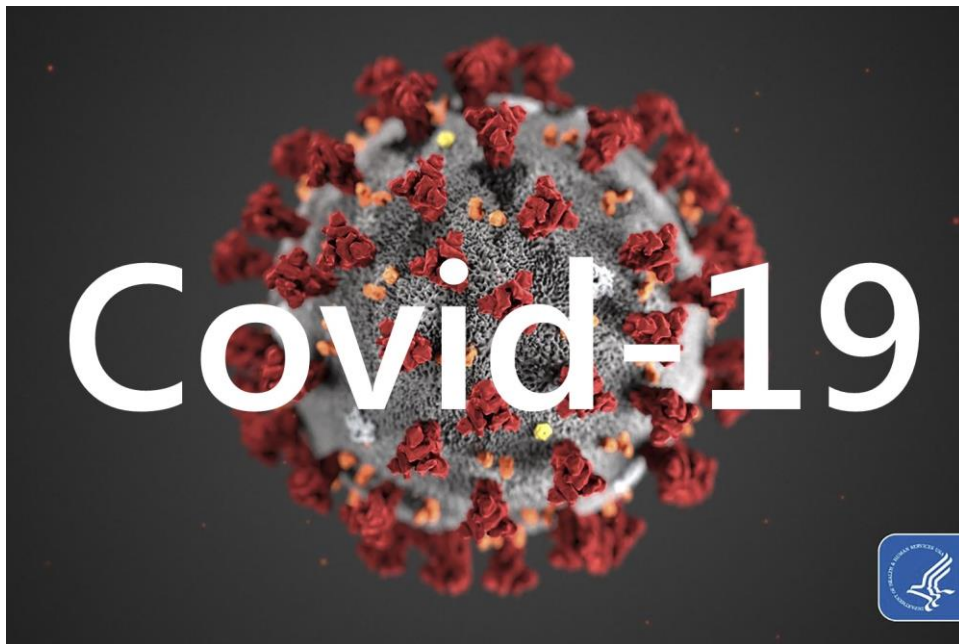


# สถานการณ์ และการดำเนินงานตามนโยบายสู่ความสำเร็จ

3 พฤษภาคม 2565



กลุ่มงานควบคุมโรคติดต่อ  
สำนักงานสาธารณสุขจังหวัดพังงา



# จำนวนผู้ป่วยวัณโรคปอดรายใหม่และกลับเป็นซ้ำที่ขึ้นทะเบียนในไตรมาสที่ 1 ปีงบประมาณ 2564-2565

→ END TB

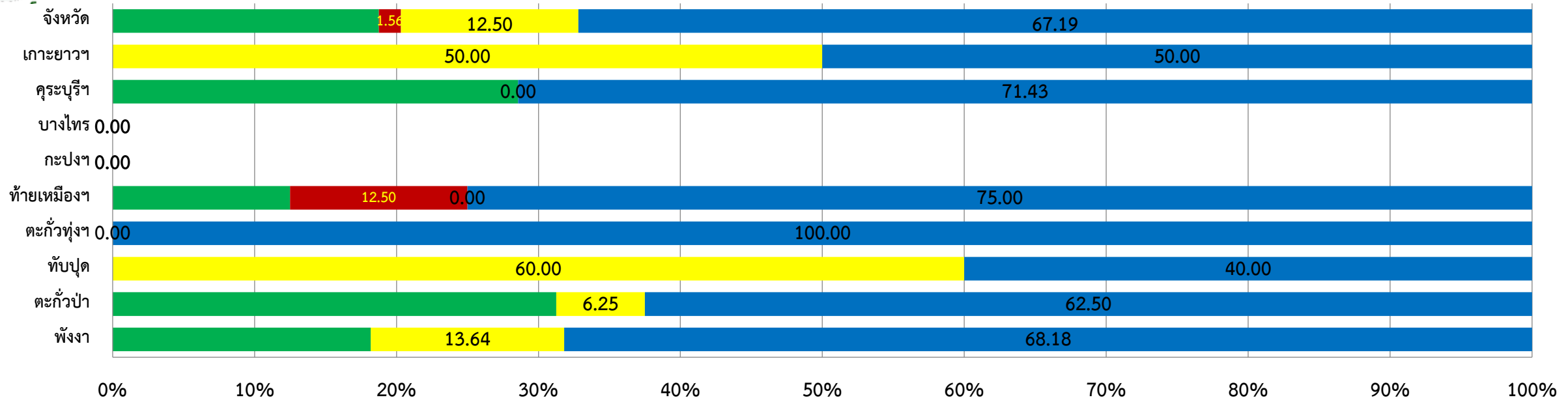
เป้าหมายและอัตราการค้นพบ (detection rate) > ร้อยละ 88  
TB ทุกประเภท รายใหม่ และกลับซ้ำ ( ตค.- พ.ค. ปี 2565 )

อำเภอ	เป้าหมาย	ร้อยละ ปี 64	ผลงาน ปี 65	ร้อยละ
เมืองพังงา	63	87.30	34	53.97
ตะกั่วป่า	75	102.60	31	41.33
ทับปุด	39	64.10	16	41.03
ท้ายเหมือง	73	83.78	30	41.10
กะปง	22	57.14	3	13.64
ตะกั่วทุ่ง	67	58.21	15	22.39
คุระบุรี	39	69.05	23	58.97
เกาะยาว	22	80.00	4	18.18
รวม	402	78.66	156	38.81

โรงพยาบาล	ผู้ป่วยวัณโรคปอด รายใหม่ (ราย)	อำเภอ	ผู้ป่วยวัณโรคปอด รายใหม่ (ราย)
ตะกั่วป่า	16	ตะกั่วป่า	14
บางไทร	0		
พังงา	22	เมือง	19
ตะกั่วทุ่ง	4	ตะกั่วทุ่ง	5
ท้ายเหมืองชัยพัฒนา	8	ท้ายเหมือง	9
กะปงชัยพัฒนา	0	กะปง	0
คุระบุรีชัยพัฒนา	7	คุระบุรี	9
ทับปุด	5	ทับปุด	6
เกาะยาวชัยพัฒนา	2	เกาะยาว	2
รวม	64	รวม	64



# อัตราความสำเร็จการรักษาวัณโรคปอดรายใหม่ (PA) ที่ขึ้นทะเบียนไตรมาส ที่ 1 / 2565



	พังงา	ตะกั่วป่า	ทับปุด	ตะกั่วทุ่งฯ	ท้ายเหมืองฯ	กะปงฯ	บางไทร	คุระบุรีฯ	เกาะยาวา	จังหวัด
Success	18.18	31.25	0.00	0.00	12.50	0.00	0.00	28.57	0.00	18.75
Failure	0.00	0.00	0.00	0.00	0.00	0.00	0.00	0.00	0.00	0.00
Died	0.00	0.00	0.00	0.00	12.50	0.00	0.00	0.00	0.00	1.56
LTF	0.00	0.00	0.00	0.00	0.00	0.00	0.00	0.00	0.00	0.00
TO	13.64	6.25	60.00	0.00	0.00	0.00	0.00	0.00	50.00	12.50
on going	68.18	62.50	40.00	100.00	75.00	0.00	0.00	71.43	50.00	67.19

<b>จำนวน</b>	<b>22</b>	<b>16</b>	<b>5</b>	<b>4</b>	<b>8</b>	<b>0</b>	<b>0</b>	<b>7</b>	<b>2</b>	<b>64</b>
--------------	-----------	-----------	----------	----------	----------	----------	----------	----------	----------	-----------



# ผลงานการคัดกรองวัณโรคในกลุ่มเสี่ยง จังหวัดพังงา ปี 2564-2565

ประเภทกลุ่มเสี่ยง	ปีงบประมาณ 2564			ปีงบประมาณ 2565		
	เป้าหมาย (ร้อยละ 90)	ผลงาน		เป้าหมาย (ร้อยละ 90)	ผลงาน	
		X-ray	ร้อยละ		X-ray	ร้อยละ
ผู้สัมผัส Pt TB	906	1,190	131.35	1,330	412	30.98
ติดเชื้อ HIV	955	611	64.25	943	222	23.54
เบาหวานที่ควบคุมไม่ได้	2,226	1,824	81.94	2,216	962	43.41
ผู้สูงอายุ + โรคร่วม	4,433	2,979	67.20	4,168	1,415	33.95
บุคลากรสาธารณสุข	1,745	1,366	78.28	1,755	746	42.51
ผู้ต้องขัง	3,513	3,513	100	3,000	2,561	85.35
แรงงานข้ามชาติ	6,131	2,773	45.21	4,631	1,137	24.55
<b>รวม</b>	<b>19,909</b>	<b>14,256</b>	<b>71.62</b>	<b>18,043</b>	<b>7,464</b>	<b>41.3.7</b>



# ผลงานการคัดกรองวัณโรคในกลุ่มเสี่ยง จังหวัดพังงา ตค-เม.ย 2565

ประเภทกลุ่มเสี่ยง	เมือง		เกาะยาว		กะปง		ตะกั่วทุ่ง		ตะกั่วป่า		คุระบุรี		ทับปุด		ท้ายเหมือง		รวม
	เป้า	ผลงาน	เป้า	ผลงาน	เป้า	ผลงาน	เป้า	ผลงาน	เป้า	ผลงาน	เป้า	ผลงาน	เป้า	ผลงาน	เป้า	ผลงาน	
ผู้สัมผัส Pt TB	220	23	60	68	55	0	165	15	345	16	105	175	110	80	270	44	421
ติดเชื้อ HIV	245	2	10	6	22	0	42	1	441	6	80	86	33	38	70	83	222
เบาหวานที่ควบคุมไม่ได้	399	67	200	16	250	0	242	214	363	50	204	291	258	188	300	136	962
ผู้สูงอายุ + โรคร่วม	782	68	280	113	350	19	736	330	700	29	238	448	682	254	400	154	1,415
บุคลากรสาธารณสุข	420	121	110	110	115	81	170	63	560	50	134	155	122	116	124	50	746
ผู้ต้องขัง	2,000	2,030	0	0	0	0	0	0	1,000	531	0	0	0	0	0	0	2,561
แรงงานข้ามชาติ	400	0	416	54	125	0	1,200	7	1,000	93	1,000	615	290	106	200	262	1,137
<b>รวม</b>	<b>4,466</b>	<b>2,311</b>	<b>1,076</b>	<b>367</b>	<b>917</b>	<b>100</b>	<b>2,555</b>	<b>630</b>	<b>4,409</b>	<b>775</b>	<b>1,761</b>	<b>1,770</b>	<b>1,495</b>	<b>782</b>	<b>1,364</b>	<b>729</b>	<b>7,464</b>
<b>ร้อยละ</b>	<b>51.75</b>		<b>34.11</b>		<b>10.91</b>		<b>24.66</b>		<b>17.58</b>		<b>100.51</b>		<b>52.31</b>		<b>53.06</b>		<b>41.37</b>



# สถานการณ์ COVID-19 ทั่วโลก 224 ประเทศ 2 เขตบริหารพิเศษ 2 เรือสำราญ

MAIN

**Confirmed**  
**513,580,931**  
291,107

**Severe**  
**41,123**  
-299 ( 0.01%)

**Recovered**  
**467,695,030**  
407,368 (91.07%)

**Deaths**  
**6,261,598**  
863 ( 1.22%)

Weekly

**3,789,502**

**5,470,489**

**15,511**

#	PLACES	CONFIRMED	NEW CASES	DEATHS	NEW DEATHS	Deaths in the last 7 days/1M pop	#	PLACES	CONFIRMED	NEW CASES	DEATHS	NEW DEATHS	Deaths in the last 7 days/1M pop
1	USA	83,083,425	16,518	1,020,854	21	5.00	11	Spain	11,896,152	0	104,456	0	8.00
2	India	43,082,502	3,314	523,843	0	0.20	12	Vietnam	10,653,526	3,717	43,042	1	0.30
3	Brazil	30,454,490	6,254	663,567	16	4.00	13	Argentina	9,072,230	0	128,542	0	0.00
4	France	28,682,011	36,726	145,962	32	14.00	14	Netherlands	8,047,132	0	22,243	0	1.00
5	Germany	24,770,595	8,995	135,913	13	15.00	15	Japan	7,876,508	26,256	29,567	19	2.00
6	UK	22,038,340	0	174,912	0	19.00	16	Iran	7,222,308	655	141,096	13	1.00
7	Russia	18,189,401	7,047	376,031	147	8.00	17	Colombia	6,092,667	0	139,797	0	0.40
8	S. Korea	17,295,733	37,771	22,958	81	14.00	18	Indonesia	6,047,040	244	156,273	16	0.60
9	Italy	16,504,791	40,757	163,612	105	15.00	19	Poland	5,996,748	234	116,059	0	3.00
10	Turkey	15,033,573	1,480	98,783	12	1.00	20	Australia	5,977,472	32,536	7,240	15	10.00

หมายเหตุ : ปรับรายงานตามอันดับเป็นตัวเลขผู้ติดเชื้อรายวัน (บางประเทศไม่รายงานผู้ติดเชื้อเป็นรายวัน)

(ข้อมูล ณ วันที่ 2 พฤษภาคม 2565 เวลา 10.00 น.) ที่มา : worldometers



# รายงานสถานการณ์ COVID-19 ในประเทศไทย

## ระลอกเดือนมกราคม 2565 ข้อมูลตั้งแต่วันที่ 1 ม.ค. - 2 พ.ค. 65

ผู้ป่วยรายใหม่วันนี้

**+9,331** ราย

ผู้ป่วยยืนยันสะสม

**2,048,380** ราย

หายป่วยแล้ว

**+21,168** ราย

เสียชีวิต

**+84** คน

ติดเชื้อในประเทศ	ติดเชื้อจากต่างประเทศ
9,241 ราย	58 ราย

ผู้ป่วยยืนยันสะสมตั้งแต่ปี 63  
**4,271,815** ราย

หายป่วยสะสม 1,945,552 ราย  
หายป่วยสะสมตั้งแต่ปี 63  
**4,114,046** ราย

เสียชีวิตสะสม  
7,003 คน 0.34%  
เสียชีวิตสะสมตั้งแต่ปี 63  
28,701 คน 0.67%

จากเรือนจำ/ที่ต้องขัง **32** ราย

ประวัติเสี่ยง

ผู้ป่วยรายใหม่	<b>9,228</b> ราย
ค้นหาผู้ติดเชื้อเชิงรุกในชุมชน	<b>13</b> ราย
จากเรือนจำ / ที่ต้องขัง	<b>32</b> ราย
ผู้ที่เดินทางจากต่างประเทศ	<b>58</b> ราย

**รวม 9,331 ราย**

ผู้รับวัคซีน

ฉีดแล้ว **133,642,466** โดส ที่มา : MOPH-IC

- เข็มที่ 1: **+8,012** ราย (สะสม 56,306,904 ราย)
- เข็มที่ 2: **+18,098** ราย (สะสม 51,351,849 ราย)
- เข็มที่ 3 ขึ้นไป: **+39,613** ราย (สะสม 25,983,713 ราย)

ข้อมูล 28 ก.พ.2564 - 1 พ.ค. 2565

ผู้ป่วยรักษาอยู่

**129,068** ราย

ใน sw. 34,168 ราย  
sw.สนามและอื่นๆ 94,900 ราย

อาการหนัก 1,751 ราย  
(ใส่เครื่องช่วยหายใจ 824 ราย)

ครองเตียงระดับ 2-3 : **23.0%**



จำนวนผู้ป่วยรายใหม่และสะสม เขตสุขภาพที่ 11  
วันที่ 1 มกราคม 2565 – 2 พฤษภาคม 2565

จังหวัด	PCR				ATK				รวมป่วย PCR + ATK	รวมตาย PCR + ATK
	ป่วย		ตาย		ป่วย		ตาย			
	1 ม.ค. – 1 พ.ค. 65	2 พ.ค. 65	1 ม.ค. – 1 พ.ค. 65	2 พ.ค. 65	1 ม.ค. – 1 พ.ค. 65	2 พ.ค. 65	1 ม.ค. – 1 พ.ค. 65	2 พ.ค. 65		
<b>เขตสุขภาพที่ 11</b>	191,790	318	613	2	375,444	732	47	0	568,284	662
<b>นครศรีธรรมราช</b>	76,025	111			58,139	49		2	134,324	
- ในประเทศ	76,024	111	190	0	58,139	49	21	0	134,323	211
- ต่างประเทศ	1	0			0	0			1	
<b>ภูเก็ต</b>	52,071	71			32,617	54			84,813	
- ในประเทศ	42,807	44	113	0	32,617	54	0	0	75,522	113
- ต่างประเทศ	9,264	27			0	0			9,291	
<b>สุราษฎร์ธานี</b>	18,933	47			154,589	429		1	173,998	
- ในประเทศ	18,306	47	106	2	154,589	429	16	0	173,371	124
- ต่างประเทศ	627	0			0	0			627	
<b>ชุมพร</b>	12,446	10			19,950	59			32,465	
- ในประเทศ	12,446	10	63	0	19,950	59	4	0	32,465	67
<b>กระบี่</b>	12,234	13			62,706	60			75,013	
- ในประเทศ	11,964	13	87	0	62,706	60	6	0	74,743	93
- ต่างประเทศ	270	0			0	0			270	
<b>ระนอง</b>	10,090	19			15,519	51			25,679	
- ในประเทศ	10,036	19	23	0	15,519	51	0	0	25,625	23
- ต่างประเทศ	54	0			0	0			54	
<b>พังงา</b>	9,991	47			31,924	30		5	41,992	
- ในประเทศ	9,598	47	31	0	31,924	30	0	0	41,599	31
- ต่างประเทศ	393	0			0	0			393	





# สถานการณ์โรคติดเชื้อ COVID-19 จังหวัดพังงา

ระลอกมกราคม 2565 ประจำวันที่ 2 พฤษภาคม 2565 สำนักงานสาธารณสุขจังหวัดพังงา

## ผู้ป่วยรายใหม่วันนี้

ในจังหวัด  
**+47**  
ราย

นักท่องเที่ยว Test and Go  
**+0**  
ราย

## ผู้ป่วยหายวันนี้

ในจังหวัด  
**+43**  
ราย

รับจากต่างจังหวัด  
**+0**  
ราย

ผู้ป่วยหายสะสม **10,012**

ในจังหวัด 10,001    รับจากต่างจังหวัด 11

## ผู้ป่วยกำลังรักษา

ในจังหวัด **26** ราย    รับจากต่างจังหวัด **0** ราย

รักษาที่ รพ.	กำลังรักษา
รพ.พังงา	9
รพ.ตะกั่วป่า	9
รพ.ท้ายเหมืองชัยพัฒนา	0
รพ.ตะกั่วทุ่ง	3
รพ.กระบี่ชัยพัฒนา	0
รพ.ทับปุด	0
รพ.กะปงชัยพัฒนา	5
รพ.เกาะยาวชัยพัฒนา	0
รพ.สนามอันดามัน	0
รพ.สนามทุ่งต่อเรือ ทับปุด	0

**รวม 26**

### ประเภทผู้ป่วยที่กำลังรักษา

Asymptomatic	3 ราย
Mild symptom	21 ราย
Pneumonia	2 ราย

ผู้ป่วยยืนยันสะสม **10,069**

คนไทย	9,387 ราย	ต่างชาติ/ต่างสัญชาติ	152 ราย
เรือนจำ	41 ราย	Test & Go	408 ราย

อัตราป่วยต่อแสนประชากร **3,753.88** ต่อแสนประชากร

## จำนวนผู้ได้รับวัคซีน

ได้รับแล้ว **230,856**

ร้อยละ **91.34**

ข้อมูล 5 เม.ย. - 1 พ.ค. 65

**เข็มที่ 1**  
Sinovac / Sinopharm / Astra Zeneca / Pfizer

230,856

**เข็มที่ 2**  
Sinovac / Sinopharm / Astra Zeneca / Pfizer

217,201

**Booster**  
Astra Zeneca / Pfizer

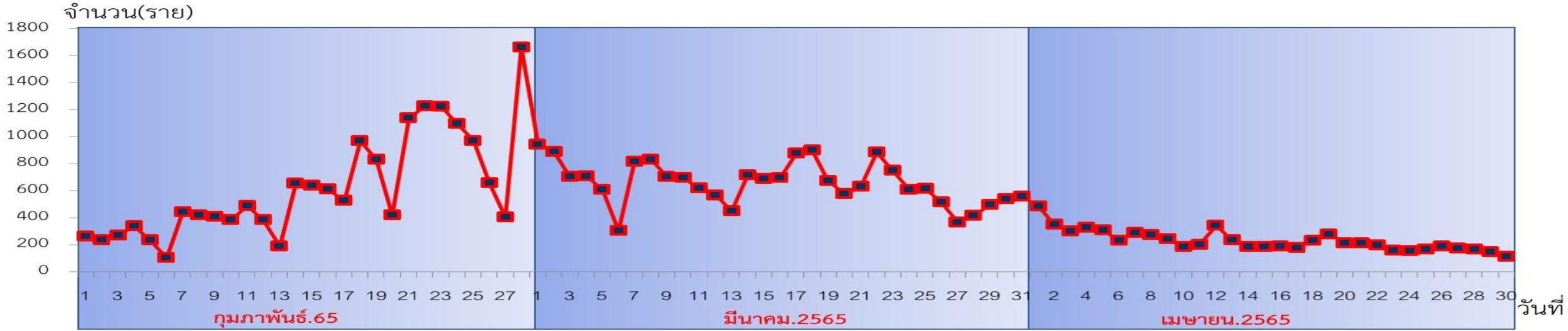
85,588

ผู้เสียชีวิตวันนี้ **+0** ราย

เสียชีวิตสะสม **31 (0.31%)**



# จำนวนผู้ติดเชื้อ COVID-19 จังหวัดพังงา ปี 2565 วันที่ 1กพ.-30 เมย.2565 (ผู้ป่วยยืนยัน+ผู้ป่วยเข้าข่าย)

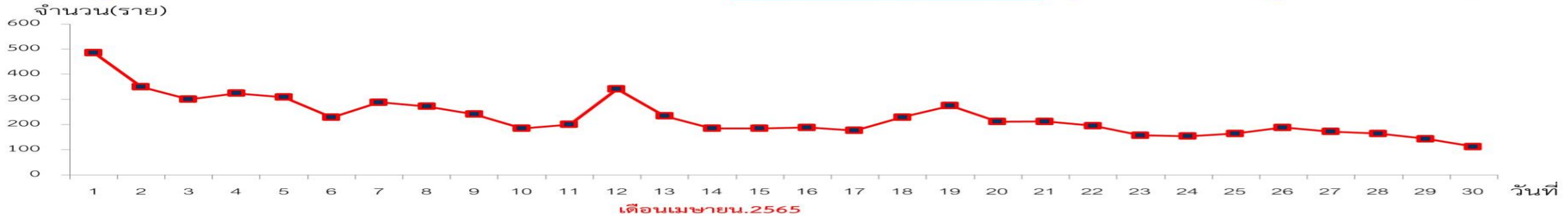


เดือนกุมภาพันธ์	รวม
จังหวัดพังงา	17,180
ผู้ป่วยยืนยัน	3,530
ผู้ป่วยเข้าข่าย	13,650

เดือนมีนาคม	รวม
จังหวัดพังงา	20,332
ผู้ป่วยยืนยัน	4,140
ผู้ป่วยเข้าข่าย	16,192

เดือนเมษายน	รวม
จังหวัดพังงา	6,893
ผู้ป่วยยืนยัน	2,533
ผู้ป่วยเข้าข่าย	4,360

## จำนวนผู้ติดเชื้อ COVID-19 จังหวัดพังงา ปี 2565 เดือนเมษายน.2565 (ผู้ป่วยยืนยัน+ผู้ป่วยเข้าข่าย)



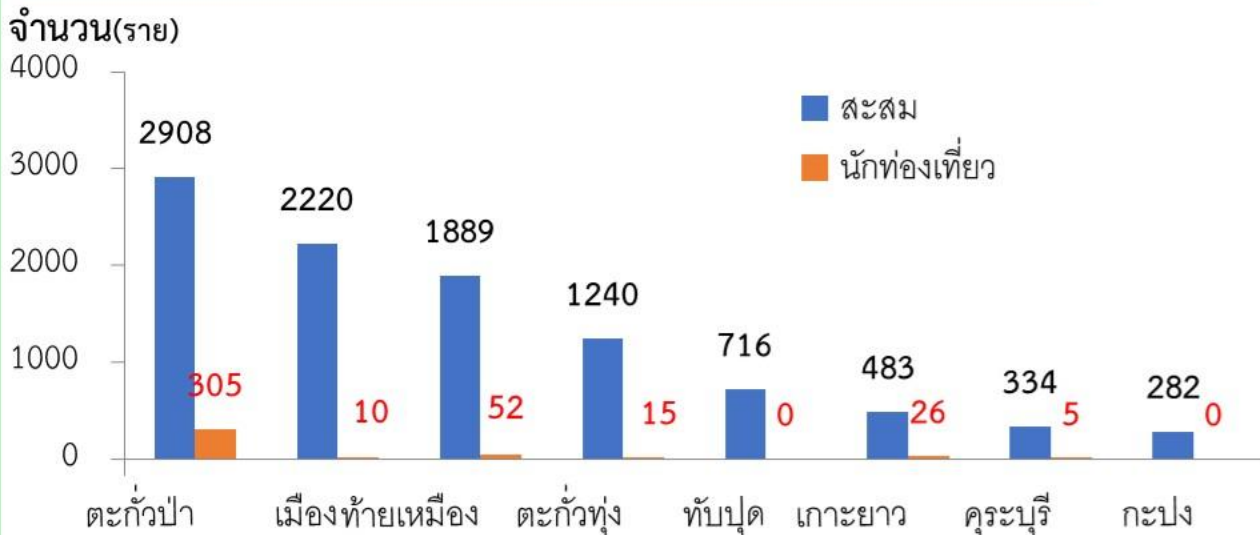
วันที่	1	2	3	4	5	6	7	8	9	10	11	12	13	14	15	16	17	18	19	20	21	22	23	24	25	26	27	28	29	30	รวม
จังหวัดพังงา	486	351	301	325	309	229	289	273	242	186	201	342	235	185	185	189	177	230	276	212	213	196	158	154	165	189	173	165	144	113	6893
ผู้ป่วยยืนยัน	97	85	84	88	97	83	88	84	91	82	83	91	77	80	78	87	95	96	98	79	85	84	78	73	82	85	75	79	80	69	2533
ผู้ป่วยเข้าข่าย	389	266	217	237	212	146	201	189	151	104	118	251	158	105	107	102	82	134	178	133	128	112	80	81	83	104	98	86	64	44	4360



# ผู้ป่วยยืนยัน COVID-19 จังหวัดพังงา ปี 2565 N= 10,069

ข้อมูล ณ 2 พฤษภาคม 2565

## จำนวนผู้ป่วยทั้งหมด / รับกลับบ้าน จำแนกรายอำเภอ



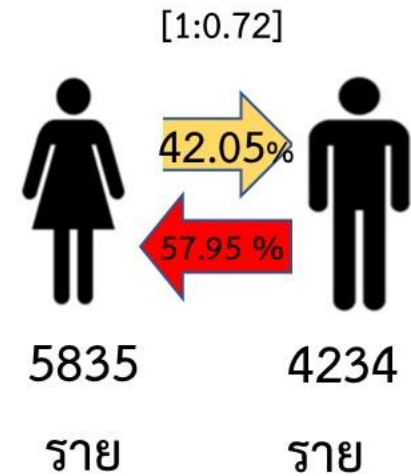
## สัญชาติ

ไทย 9,569 ราย (95.03%)

ประเทศอื่นๆ 500 ราย (4.97 %)

สวีเดน 55 / เยอรมัน 97 / สวิส 21 / อิสราเอล 12 / อังกฤษ 50 / เดนมาร์ก 41 / ออสเตรเลีย 25 / ฟินแลนด์ 6 / ฟิลิปปินส์ 6 / พม่า 67 / อเมริกา 6 / ฝรั่งเศส 27 / ออสเตรีย 13 / มองโกเลีย 2 / นอร์เวย์ 5 / เบลเยียม 3 / ไครเอเชีย 1 / รัสเซีย 15 / สโลวาเกีย 2 / อิตาลี 4 / อินเดีย 4 / ลิทัวเนีย 2 / เนเธอร์แลนด์ 11 / ลาว 3 / ศรีลังกา 1 / โรมานี 4 / ยูเครน 2 / ไอร์แลนด์ 2 / สเปน 2 / กัมพูชา 1 / กรีซ 1 / เกาหลี 1 / แคนาดา 2 / สิงคโปร์ 3 / ลักซิมเบิร์ก 1 / ญี่ปุ่น 1

## เพศ



## อัตราป่วย/แสนปชก.

## อัตราป่วย จำแนกรายอำเภอ (ติดเชื่อในจังหวัด)



## อายุ





# สรุปการให้บริการวัคซีน จังหวัดเชียงใหม่

**เป้าหมาย**  
**252,737 คน**

เข็มที่ 1	230,859	ร้อยละ 91.40
เข็มที่ 2	217,206	ร้อยละ 85.94
เข็มที่ 3	85,597	ร้อยละ 39.41

**5 อ.ตะกั่วป่า**

เข็มที่ 2	48,754	
เข็มที่ 3	19,008	ร้อยละ 38.99

**4 อ.ท้ายเหมือง**

เข็มที่ 2	36,147	
เข็มที่ 3	14,193	ร้อยละ 39.26

**6 อ.ตะกั่วทุ่ง**

เข็มที่ 2	29,718	
เข็มที่ 3	11,185	ร้อยละ 37.64

**1 อ.เกาะยาว**

เข็มที่ 2	12,109	
เข็มที่ 3	6,199	ร้อยละ 51.19



**7 อ.กระบุรี**

เข็มที่ 2	23,819	
เข็มที่ 3	8,686	ร้อยละ 36.47

**3 อ.กะปง**

เข็มที่ 2	11,335	
เข็มที่ 3	4,858	ร้อยละ 42.86

**2 อ.เมืองพร้าว**

เข็มที่ 2	38,875	
เข็มที่ 3	16,781	ร้อยละ 43.17

**8 อ.ทับปุด**

เข็มที่ 2	16,449	
เข็มที่ 3	4,687	ร้อยละ 28.49



## จำนวน และร้อยละการฉีด booster เข็ม 3 จังหวัดพังงา ณ วันที่ 2 พฤษภาคม 2565

อำเภอ	เป้าหมายฉีดเข็ม 3 (เข็ม 2 ทุกวัคซีน)	booster 3 สะสม		กลุ่ม 60(8) ฉีดเข็ม 2 แล้ว (ณ 30 พย. 2564)	กลุ่ม 60(8) booster 3 สะสม		booster 3 (2/05/2565)	
		จำนวน	ร้อยละ		จำนวน	ร้อยละ	จำนวน	ร้อยละ
เมืองพังงา	38,875	16,781	43.17	8,205	4,066	49.56	6	0.04
ท้ายเหมือง	36,147	14,193	39.26	8,734	4,100	46.94	1	0.01
ตะกั่วป่า	48,754	19,008	38.99	10,511	4,811	45.77	0	0.00
ตะกั่วทุ่ง	29,718	11,185	37.64	7,965	3,825	48.02	0	0.00
ทับปุด	16,449	4,687	28.49	3,761	1,385	36.83	0	0.00
คุระบุรี	23,819	8,686	36.47	4,157	1,968	47.34	2	0.02
กะปง	11,335	4,858	42.86	3,066	1,841	60.05	0	0.00
เกาะยาว	12,109	6,199	51.19	2,910	1,428	49.07	0	0.00
รวม	217,206	85,597	39.41	49,309	23,424	47.50	9	0.01

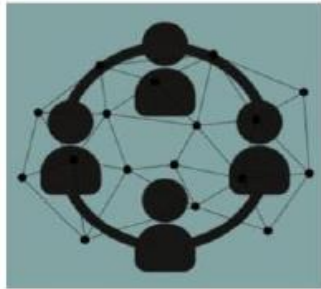
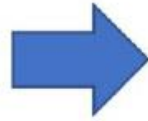


อำเภอ	จำนวนนักเรียนอายุ 5-11 ปี ที่ได้รับวัคซีนป้องกันโรคโควิด-19 เข็มที่ 1 และเข็มที่ 2 (Pfizer ฝาสีส้ม)				
	เป้าหมาย	เข็มที่ 1	ร้อยละ	เข็มที่ 2	ร้อยละ
เมืองพังงา	3,897	2,181	55.97	606	15.55
ตะกั่วป่า	5,030	2,814	55.94	644	12.80
ทับปุด	2,363	1,134	47.99	386	16.34
ตะกั่วทุ่ง	4,223	1,656	39.21	255	6.04
ท้ายเหมือง	3,817	1,844	48.31	341	8.93
กะปง	939	467	49.73	51	5.43
คุระบุรี	2,355	1,249	53.04	268	11.38
เกาะยาว	1547	523	33.81	55	3.56
<b>รวม</b>	<b>24,171</b>	<b>11,868</b>	<b>49.10</b>	<b>2,606</b>	<b>10.78</b>

# การเตรียมพร้อมเข้าสู่ระยะ Post-pandemic Covid-19 (Endemic approach) ระดับจังหวัด



มิติด้านการแพทย์  
และสาธารณสุข



มิติด้านเศรษฐกิจและสังคม

- ด้านเศรษฐกิจ
- การสื่อสาร
- กฎหมาย

❖ ทุกจังหวัดพิจารณาปรับแผนปฏิบัติการเพื่อการเปิดประเทศที่กำลังดำเนินการ เพื่อเตรียมพร้อมเข้าสู่ระยะ Post pandemic (Endemic approach)

❖ เน้นการศึกษามาตรการบริหารจัดการ ระดับจังหวัด ติดตามผลการดำเนินการอย่างใกล้ชิด รวมทั้งให้การสนับสนุนจังหวัด เพื่อขยายผลในจังหวัดอื่น

## เกณฑ์พิจารณา Endemic Approach ด้านการแพทย์และสาธารณสุข

**ความร่วมมือของทุกหน่วยงาน**

เพื่อป้องกันและควบคุมโรคไม่ให้แพร่กระจายในวงกว้างกันอย่างเต็มที่ โดยมีวิธีการก็คือ

- ดูแลเน้นการติดเชื้อ
- เน้นจำนวนผู้ป่วยอาการหนัก
- อัตราการครองเตียงระดับ 2 , ระดับ 3

ควบคุมกำกับการรวมกลุ่มทำกิจกรรมของคนจำนวนมากให้เป็นไปตามมาตรฐาน **Universal Prevention For COVID -19**

**การฉีดวัคซีน**

ครอบคลุมการฉีดวัคซีนในประชากรรวม

ฉีดเข็มกระตุ้นได้ **>60%** X

ของประชากรตามสิทธิการรักษา

แหล่งที่มา : ข้อมูลจากระบบ moph IC

**ผู้สูงอายุ 60 ปีขึ้นไป**

- ได้รับการฉีดวัคซีนอย่างน้อย 1 เข็ม **เกิน 80%** ✓
- ได้รับการฉีดวัคซีนอย่างน้อย 1 เข็ม **60% ขึ้นไป** X ก่อน 1 กรกฎาคม 2565

**จำนวนผู้เสียชีวิต**

มีการตรวจสอบสาเหตุการเสียชีวิต

- กรณี 1 การเสียชีวิตจาก Covid-19
- กรณี 2 การเสียชีวิตร่วมกับการติดเชื้อ Covid-19

ระบุข้อมูลผู้เสียชีวิตโดยระบบ API ในการรายงาน

**อัตราป่วยตายจากโรคโควิด-19 (%) :**

$$\frac{\text{ผู้เสียชีวิตจากโรคโควิด-19}}{\text{ผู้ป่วยโรคโควิด-19 ที่รับการรักษา}} \times 100$$

**น้อยกว่า **0.1%** รายสัปดาห์** ✓

(2 สัปดาห์ติดต่อกัน)

## แนวทางการให้บริการวัคซีนไฟเซอร์ฝาสีม่วง เป็นเข็มกระตุ้น สำหรับกลุ่มเป้าหมายอายุ 12 ปีขึ้นไป

### กลุ่มเป้าหมายและรูปแบบการดำเนินการ

#### • ผ่านระบบสถานศึกษา

- กลุ่มเป้าหมาย นักเรียน/นักศึกษา อายุ 12 ปีขึ้นไป ที่อยู่ในระบบสถานศึกษา (มัธยม หรือ เทียบเท่า) และมีประวัติรับวัคซีนไฟเซอร์ฝาสีม่วงครบ 2 เข็ม เป็นระยะเวลาตั้งแต่ 4 – 6 เดือน ขึ้นไป
- ขนาดวัคซีนเข็มกระตุ้นที่ประสงค์รับ วัคซีนไฟเซอร์ฝาสีม่วง ขนาดครึ่งโดส (15 ไมโครกรัม/โดส) ปริมาตร 0.15 มิลลิลิตร
- กำหนดระยะเวลาดำเนินการ เริ่มดำเนินการวันที่ 9 - 31 พฤษภาคม 2565 โดยบูรณาการความร่วมมือกับกระทรวงศึกษาธิการ

#### • ผ่านระบบสถานพยาบาล

- กลุ่มเป้าหมาย ผู้ที่มีอายุ 12 ปี ขึ้นไป ที่มีประวัติการรับวัคซีนโควิด 19 ครบ 2 เข็ม และถึงกำหนดการได้รับวัคซีนเข็มกระตุ้น
- ขนาดวัคซีนเข็มกระตุ้นที่ประสงค์รับ วัคซีนไฟเซอร์ฝาสีม่วง ขนาดเต็มโดส หรือ ครึ่งโดส
- กำหนดระยะเวลาดำเนินการ เริ่มดำเนินการได้ทันที โดยผู้ประสงค์ฉีดสามารถติดต่อขอรับบริการได้ที่สถานพยาบาลใกล้บ้าน

ทั้งนี้ ผู้ที่มีเงื่อนไขเฉพาะ มีความจำเป็น หรือ มีข้อจำกัดในการรับวัคซีนตามแนวทางการฉีดวัคซีน ให้หน่วยบริการพิจารณาฉีดวัคซีนตามดุลพินิจของแพทย์ ภายใต้หลักวิชาการ คำแนะนำจากบริษัทผู้ผลิต และความสมัครใจของผู้รับวัคซีน



## แนวทางการให้วัคซีนโควิด 19 ฉีดเป็นเข็มที่ 1, 2 และเข็มกระตุ้น สำหรับผู้ที่มีอายุ 5 – 17 ปี

พิจารณาภายใต้

1. คำแนะนำของคณะกรรมการสร้างเสริมภูมิคุ้มกันโรค ร่วมกับ
2. ผลการศึกษาประสิทธิภาพผลการใช้วัคซีนตามที่ให้บริการจริงในประเทศ (Real-world vaccine effectiveness) ร่วมกับ
3. เงื่อนไขในการบริหารจัดการวัคซีนให้มีประสิทธิภาพสูงสุด และ
4. ได้รับการขึ้นทะเบียนกับสำนักงานคณะกรรมการอาหารและยา

	เข็มที่ 1	ระยะห่างระหว่างเข็ม	เข็มที่ 2	ระยะห่างระหว่างเข็ม	เข็มที่ 3
ผู้ที่มีอายุ 5 – 6 ปี	Pfizer ฝาสีส้ม	8 สัปดาห์	Pfizer ฝาสีส้ม		ยังไม่ถึงกำหนด
ผู้ที่มีอายุ 6 – 11 ปี	Pfizer ฝาสีส้ม	8 สัปดาห์	Pfizer ฝาสีส้ม		ยังไม่ถึงกำหนด
	Sinovac	4 สัปดาห์	Pfizer ฝาสีส้ม		ยังไม่ถึงกำหนด
ผู้ที่มีอายุ 12 – 17 ปี	Pfizer ฝาสีม่วง	3 - 4 สัปดาห์*	Pfizer ฝาสีม่วง	4 – 6 เดือน	Pfizer ฝาสีม่วง เต็มโดส / ครึ่งโดส**
	Sinovac	4 สัปดาห์	Pfizer ฝาสีม่วง	4 – 6 เดือน	Pfizer ฝาสีม่วง เต็มโดส
ผู้ที่มีอายุ 6 – 17 ปี	Sinovac/Sinopharm	4 สัปดาห์	Sinovac/Sinopharm	4 สัปดาห์	Pfizer ฝาสีส้ม / ฝาสีม่วง เต็มโดส ตามช่วงอายุ

แนะนำให้วัคซีนโควิด 19 ในผู้ที่มีประวัติติดเชื้อโควิด 19 ได้ตามหลักการเดียวกันกับผู้ที่ยังไม่เคยติดเชื้อมาก่อน โดยให้วัคซีนหลังจากการติดเชื้อ เป็นเวลา 3 เดือน

หมายเหตุ

\* ราชวิทยาลัยกุมารแพทย์แห่งประเทศไทย แนะนำระยะห่าง 8 สัปดาห์

\*\* ผู้ที่รับวัคซีน Pfizer ฝาสีม่วงครบ 2 เข็ม สามารถเลือกรับวัคซีนเข็มกระตุ้น Pfizer ฝาสีม่วงขนาดครึ่งโดสหรือเต็มโดสได้ โดยให้เป็นตามความสมัครใจของผู้ปกครองและเด็ก

ทั้งนี้หากประสงค์รับผ่านระบบสถานศึกษาจะเป็นการรับวัคซีนเข็มกระตุ้น Pfizer ฝาสีม่วงครึ่งโดส สำหรับกลุ่มอื่น ๆ ให้เข้ารับวัคซีนเข็มกระตุ้น Pfizer ฝาสีม่วงเต็มโดสผ่านระบบสถานพยาบาล

ผู้ที่มีเงื่อนไขเฉพาะ มีความจำเป็น หรือ มีข้อจำกัดในการรับวัคซีนตามแนวทางการฉีดวัคซีนที่กระทรวงสาธารณสุขแนะนำ ให้หน่วยบริการพิจารณาฉีดวัคซีนตามดุลพินิจของแพทย์

ภายใต้หลักวิชาการ คำแนะนำจากบริษัทผู้ผลิต และความสมัครใจของผู้รับวัคซีน

ข้อมูล ณ วันที่ 20 เมษายน 2565

# มาตรการควบคุมโควิด

## พื้นที่นำร่องการท่องเที่ยว และพื้นที่เฝ้าระวังสูง

1. ทุกพื้นที่ปิดสถานบริการ สถานบันเทิง
2. มาตรการดื่มเครื่องดื่มแอลกอฮอล์ในร้านอาหาร
  - จำกัด เวลาไม่เกิน 24.00 น.
  - ร้านอาหารขายเครื่องดื่มแอลกอฮอล์ต้องผ่าน SHA+ หรือ Thai Stop COVID 2 Plus และมาตรการ COVID Free Setting
3. สถานบริการ สถานบันเทิง ผับ บาร์ คาราโอเกะเปิดรูปแบบร้านอาหารได้ ขออนุญาตจากคณะกรรมการโรคติดต่อจังหวัด/ กทม.
4. WFH ตามความเหมาะสม



## ปรับมาตรการเดินทาง เข้าราชอาณาจักร

เริ่ม 1 พ.ค. 65

### 1. ฉีดวัคซีนครบตามเกณฑ์

- ลงทะเบียน Thailand Pass
- แสดงหลักฐานฉีดวัคซีน/ประกันภัย 10,000 USD
- ตรวจ Self ATK ระหว่างพำนัก
- เสี่ยงสูงกักตัว 5 วัน + สังเกตอาการ 5 วัน

### 2. ไม่ได้ฉีดวัคซีน/ฉีดไม่ครบ

- ลงทะเบียน Thailand Pass
- แสดงหลักฐานจองห้องพัก (AQ)/ประกันภัย 10,000 USD
- แสดงหลักฐานตรวจ RT-PCR ก่อนเดินทางไม่เกิน 72 ชม.
- ตรวจ RT-PCR ในวันที่ 4-5
- ตรวจ Self ATK ระหว่างพำนัก
- เสี่ยงสูงกักตัว 5 วัน + สังเกตอาการ 5 วัน

# มาตรการความปลอดภัยเปิดเรียน On site

## แนวทางการเฝ้าระวัง

หรือเตรียมความพร้อมสำหรับการเปิดเรียน

## On-Site ด้วยหลักการ Sandbox Safety Zone in School

ตัดความเสี่ยง สร้างภูมิคุ้มกัน ด้วย 3T1V

### T : Thai Stop COVID Plus (TSC+)

โรงเรียนต้องประเมินตนเอง เตรียมความพร้อม ก่อนเปิดเรียน

### T : Thai Save Thai (TST)

นักเรียน ครู และบุคลากรทางการศึกษา  
ประเมินความเสี่ยงตนเองเป็นประจำ

**T : Test** เฝ้าระวังอย่างเหมาะสม ตรวจคัดกรอง  
เช่น ATK เมื่อมีความเสี่ยง หรือเมื่อมีอาการ

**V : Vaccine** ครู บุคลากร ผู้ปกครอง  
และเด็ก 5 - 17 ปี ได้รับวัคซีนตามเกณฑ์

21/04/65



6 หลัก 6 เสริม 7 เข้ม ป้องกันโควิด

## นายกฯ กำชับสร้างความปลอดภัย ในสถานศึกษาทุกระดับ

### 6 มาตรการหลัก (DMHT-RC)

ได้แก่ เว้นระยะห่าง สวมหน้ากาก ล้างมือ คัดกรองวัดไข้ ลดการแออัด  
และทำความสะอาด

### 6 มาตรการเสริม

ได้แก่ ดูแลตนเอง ใช้ช้อนกลางส่วนตัว ทานอาหารปรุงสุกใหม่ ลงทะเบียนเข้า-ออก  
สำรวจตรวจสอบ และกักกันตนเอง

### 7 มาตรการเข้ม

- 1 ประเมิน TSC+ (Thai Stop COVID+) และรายงานผลผ่าน MOE COVID
- 2 กิจกรรมแบบกลุ่มย่อย (Small Bubble)
- 3 จัดระบบให้บริการอาหารตามหลักสุขาภิบาลอาหาร และหลักโภชนาการ
- 4 อนามัยสิ่งแวดล้อม ตามเกณฑ์มาตรฐาน
- 5 แผนเผชิญเหตุ และมีการซักซ้อม (School Isolation)
- 6 ควบคุมดูแลการเดินทางจากบ้านไปโรงเรียน (Seal Route)
- 7 School Pass สำหรับนักเรียน ครู และบุคลากรในสถานศึกษา



6

# มาตรการเรียน On Site อยู่ได้กับโควิด: **โรงเรียนประจำ**

- ❑ เน้นมาตรการ Sandbox Safety Zone in School
- ❑ กรณี ครู นักเรียนหรือบุคลากรเป็น ผู้สัมผัสเสี่ยงต่ำ ทำตามมาตรการ universal prevention และประเมิน Thai Save Thai (TST) เว้นระยะห่างของนักเรียนในห้อง ไม่น้อยกว่า ๑ เมตร
- ❑ กรณี ครู หรือบุคลากรเป็น ผู้สัมผัสเสี่ยงสูง
  - จัดการเรียนการสอน ปฏิบัติงาน ทำกิจกรรม ใน Quarantine Zone ตามมาตรการ Sandbox Safety Zone in School เป็นเวลา ๕ วัน และให้ติดตามสังเกตอาการอีก ๕ วัน
  - การตรวจคัดกรองหาเชื้อ ถ้ามีอาการให้ตรวจทันที และให้ตรวจครั้งที่ ๑ ในวันที่ ๕ หลังสัมผัสผู้ติดเชื้อและตรวจครั้งสุดท้ายวันที่ ๑๐ หลังสัมผัสผู้ติดเชื้อ กรณีนักเรียนได้รับวัคซีนครบตามคำแนะนำในปัจจุบัน และไม่มีอาการไม่แนะนำให้กักตัวให้ตรวจ ATK ซ้ำในวันที่ ๕ หรือมีอาการและแยกกักกันให้สังเกตอาการครบ ๑๐ วัน พร้อมปฏิบัติตัวตามมาตรการขั้นสูงสุด

# มาตรการเรียน On Site อยู่ได้กับโควิด: โรงเรียนไป - กลับ

- ❑ กรณี ครู นักเรียนหรือบุคลากรเป็น ผู้สัมผัสเสี่ยงต่ำ
  - เรียนในพื้นที่สถานศึกษา (On-Site) ตามปกติ ทำตามมาตรการ universal prevention และประเมิน Thai Save Thai (TST) จักระยะห่างระหว่างนักเรียนในห้องไม่น้อยกว่า ๑ เมตร
- ❑ กรณี ครู หรือบุคลากรเป็นผู้สัมผัสเสี่ยงสูง
  - แยกกับตัวที่บ้านหรือสถานที่ตามคำแนะนำของหน่วยบริการสาธารณสุขเป็นเวลา ๕ วันและให้ติดตามสังเกตอาการอีก ๕ วัน
  - การตรวจ ATK ถ้ามีอาการให้ตรวจทันทีและให้ตรวจครั้งที่ ๑ ในวันที่ ๕ หลังสัมผัสผู้ติดเชื้อและตรวจครั้งสุดท้ายวันที่ ๑๐ หลังสัมผัสผู้ติดเชื้อ กรณีนักเรียนได้รับวัคซีนครบตามคำแนะนำปัจจุบันและไม่มีอาการไม่แนะนำให้กักกัน ให้ตรวจ ATK ซ้ำในวันที่ ๕ หรือเมื่อมีอาการพร้อมแยกกัก ให้สังเกตอาการครบ ๑๐ วัน
  - สถานศึกษาจัดการเรียนการสอนที่เหมาะสม และประสานหน่วยบริการสาธารณสุขตามระบบอนามัยโรงเรียน และเว้นระยะห่างไม่น้อยกว่า ๒ เมตร
- ❑ กรณีนักเรียน ครู หรือบุคลากรเป็นผู้ติดเชื้อ
  - แยกกักตัวที่บ้าน ( Home Isolation) หรือ ปฏิบัติตามคำแนะนำของสถานบริการด้านสาธารณสุข
  - พิจารณาจัดทำ school isolation โดยคณะกรรมการโรงเรียนหน่วยงานสาธารณสุข ผู้ปกครองชุมชนพิจารณาร่วมกันให้ความเห็นชอบในการปฏิบัติตามมาตรการ
  - จัดรูปแบบการเรียนการสอนที่เหมาะสมโดยเฉพาะ **กลุ่มที่ไม่มีอาการ**
  - ทำความสะอาดห้องเรียน ชั้นเรียน สถานศึกษา และเปิดเรียนตามปกติ

