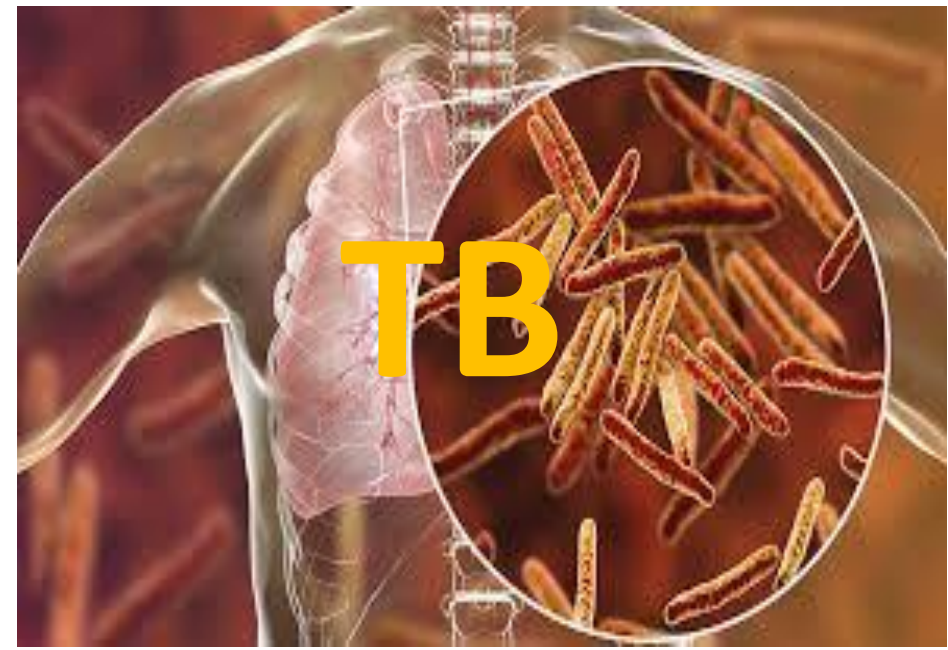
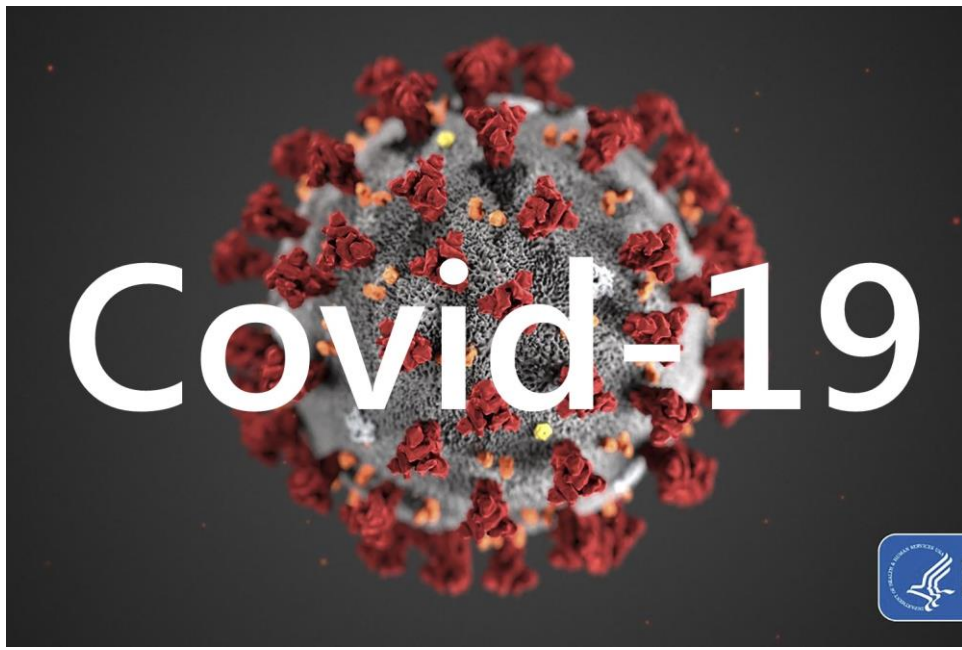


สถานการณ์ และการดำเนินงานตามนโยบายสู่ความสำเร็จ

2 มิถุนายน 2565



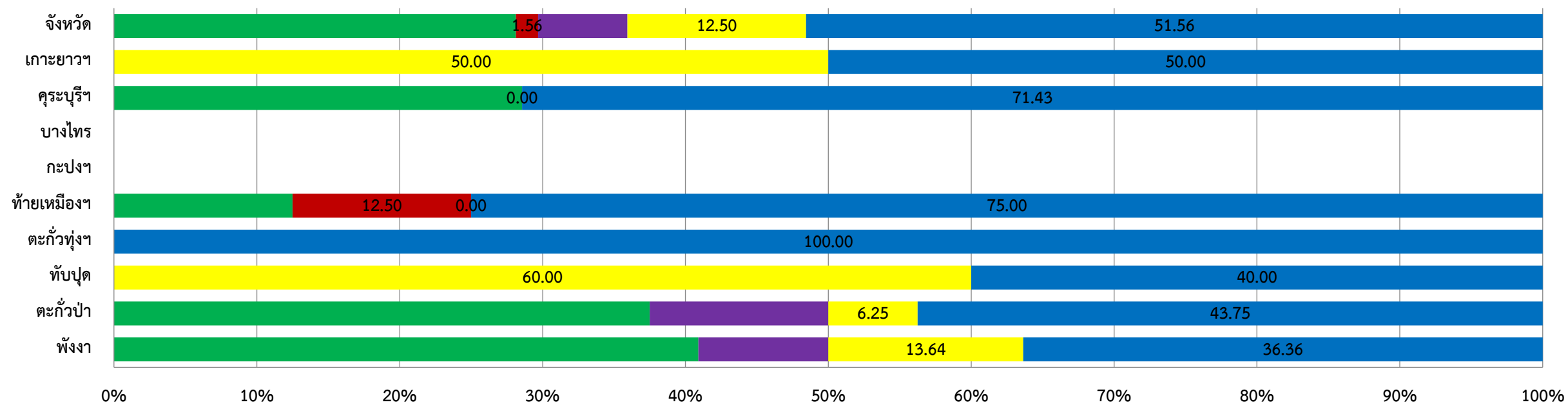
กลุ่มงานควบคุมโรคติดต่อ
สำนักงานสาธารณสุขจังหวัดพังงา



เป้าหมายและอัตราการค้นพบ (detection rate) > ร้อยละ 88
TB ทุกประเภท รายใหม่ และกลับซ้ำ (ตค.- พค. ปี 2565)

อำเภอ	เป้าหมาย	ร้อยละ ปี 64	ผลงาน ปี 65	ร้อยละ
เมืองพังงา	63	87.30	42	65.63
ตะกั่วป่า	75	102.60	34	44.74
ทับปุด	39	64.10	17	43.59
ท้ายเหมือง	73	83.78	37	50.68
กะปง	22	57.14	8	36.36
ตะกั่วทุ่ง	67	58.21	18	26.87
คุระบุรี	39	69.05	26	66.67
เกาะยาว	22	80.00	8	36.36
รวม	402	78.66	190	47.26

โรงพยาบาล	ผู้ป่วยวัณโรคปอด รายใหม่ (ราย)	อำเภอ	ผู้ป่วยวัณโรคปอด รายใหม่ (ราย)
ตะกั่วป่า	16	ตะกั่วป่า	14
บางไทร	0		
พังงา	22	เมือง	19
ตะกั่วทุ่ง	4	ตะกั่วทุ่ง	5
ท้ายเหมืองชัยพัฒนา	8	ท้ายเหมือง	9
กะปงชัยพัฒนา	0	กะปง	0
คุระบุรีชัยพัฒนา	7	คุระบุรี	9
ทับปุด	5	ทับปุด	6
เกาะยาวชัยพัฒนา	2	เกาะยาว	2
รวม	64	รวม	64



	พังงา	ตะกั่วป่า	ทับปุด	ตะกั่วทุ่งฯ	ท้ายเหมืองฯ	กะปงฯ	บางไทร	คุระบุรีฯ	เกาะยาวฯ	จังหวัด
Success	40.91	37.50	0.00	0.00	12.50	0.00	0.00	28.57	0.00	28.13
Failure	0.00	0.00	0.00	0.00	0.00	0.00	0.00	0.00	0.00	0.00
Died	0.00	0.00	0.00	0.00	12.50	0.00	0.00	0.00	0.00	1.56
LTF	9.09	12.50	0.00	0.00	0.00	0.00	0.00	0.00	0.00	6.25
TO	13.64	6.25	60.00	0.00	0.00	0.00	0.00	0.00	50.00	12.50
on going	36.36	43.75	40.00	100.00	75.00	0.00	0.00	71.43	50.00	51.56

จำนวน	22	16	5	4	8	0	0	7	2	64
--------------	-----------	-----------	----------	----------	----------	----------	----------	----------	----------	-----------

* LTF : รพ.พังงา 2 ราย (นบปริง บางเตย) รพ.ตะกั่วป่า 2 ราย (บางม่วง บางวัน)

ผลงานการคัดกรองวัณโรคในกลุ่มเสี่ยง จังหวัดพังงา ปี 2564-2565

ประเภทกลุ่มเสี่ยง	ปีงบประมาณ 2564			ปีงบประมาณ 2565		
	เป้าหมาย (ร้อยละ 90)	ผลงาน		เป้าหมาย (ร้อยละ 90)	ผลงาน	
		X-ray	ร้อยละ		X-ray	ร้อยละ
ผู้สัมผัส Pt TB	906	1,190	131.35	1,330	466	35.04
ติดเชื้อ HIV	955	611	64.25	943	223	23.65
เบาหวานที่ควบคุมไม่ได้	2,226	1,824	81.94	2,216	1,228	55.42
ผู้สูงอายุ + โรคร่วม	4,433	2,979	67.20	4,168	1,991	47.77
บุคลากรสาธารณสุข	1,745	1,366	78.28	1,755	751	42.79
ผู้ต้องขัง	3,513	3,513	100	2,740	2,740	100
แรงงานข้ามชาติ	6,131	2,773	45.21	4,631	1,575	34.01
รวม	19,909	14,256	71.62	17,783	8,974	50.46



ประเภทกลุ่มเสี่ยง	เมือง		เกาะยาว		กะปง		ตะกั่วทุ่ง		ตะกั่วป่า		คุระบุรี		ทับปุด		ท้ายเหมือง		รวม
	เป้า	ผลงาน	เป้า	ผลงาน	เป้า	ผลงาน	เป้า	ผลงาน	เป้า	ผลงาน	เป้า	ผลงาน	เป้า	ผลงาน	เป้า	ผลงาน	
ผู้สัมผัส Pt TB	220	31	60	68	55	0	165	15	345	37	105	176	110	81	270	58	466
ติดเชื้อ HIV	245	2	10	6	22	0	42	1	441	7	80	86	33	38	70	83	223
เบาหวานที่ควบคุมไม่ได้	399	153	200	16	250	0	242	214	363	51	204	292	258	231	300	271	1,228
ผู้สูงอายุ + โรคร่วม	782	207	280	113	350	19	736	490	700	36	238	448	682	296	400	382	1,991
บุคลากรสาธารณสุข	420	126	110	110	115	81	170	63	560	50	134	155	122	116	124	50	751
ผู้ต้องขัง	2,030	2,030	0	0	0	0	0	0	710	710	0	0	0	0	0	0	2,740
แรงงานข้ามชาติ	400	0	416	54	125	0	1,200	216	1,000	167	1,000	615	290	107	200	416	1,575
รวม	4,496	2,549	1,076	367	917	100	2,555	999	4,119	1,058	1,761	1,772	1,495	869	1,364	1,260	8,974
ร้อยละ	56.69		34.11		10.91		39.10		25.69		100.62		58.13		91.70		50.46





สถานการณ์ COVID-19 ทั่วโลก 226 ประเทศ 2 เขตบริหารพิเศษ 2 เรือสำราญ

MAIN

Confirmed

532,804,371

533,069

Severe

37,406

7 (0.01%)

Recovered

503,777,163

651,167 (94.55%)

Deaths

6,313,694

1,411 (1.18%)

Weekly

7,284,280

4,344,483

17,566

#	PLACES	CONFIRMED	NEW CASES	DEATHS	NEW DEATHS	Deaths in the last 7 days/1M pop	#	PLACES	CONFIRMED	NEW CASES	DEATHS	NEW DEATHS	Deaths in the last 7 days/1M pop
1	USA	85,901,797	44,016	1,031,613	129	4.00	11	Spain	12,360,256	8,498	106,493	38	8.00
2	India	43,161,366	2,784	524,630	0	0.10	12	Vietnam	10,719,379	1,010	43,079	1	0.00
3	Brazil	31,019,038	41,377	666,727	159	4.00	13	Argentina	9,230,573	0	128,889	0	1.00
4	France	29,519,253	35,142	148,327	76	5.00	14	Japan	8,830,300	18,686	30,582	24	2.00
5	Germany	26,369,774	59,480	139,401	332	6.00	15	Netherlands	8,085,869	1,341	22,322	4	0.70
6	UK	22,300,587	6,063	178,659	110	6.00	16	Australia	7,300,561	33,302	8,556	54	13.00
7	Russia	18,331,363	3,526	379,117	88	4.00	17	Iran	7,232,034	232	141,315	5	0.30
8	S. Korea	18,119,415	17,176	24,197	9	3.00	18	Colombia	6,103,455	0	139,854	0	0.10
9	Italy	17,421,410	24,267	166,697	66	9.00	19	Indonesia	6,054,973	340	156,591	5	0.20
10	Turkey	15,072,747	975	98,965	4	0.30	20	Poland	6,007,584	346	116,318	7	0.90

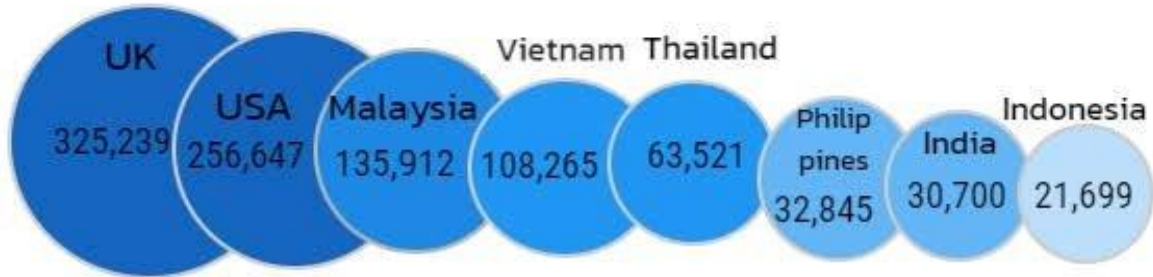
หมายเหตุ : ปรับรายงานตามอันดับเป็นตัวเลขผู้ติดเชื้อรายวัน (บางประเทศไม่รายงานผู้ติดเชื้อเป็นรายวัน)

(ข้อมูล ณ วันที่ 1 มิถุนายน 2565 เวลา 10.00 น.) ที่มา : worldometers

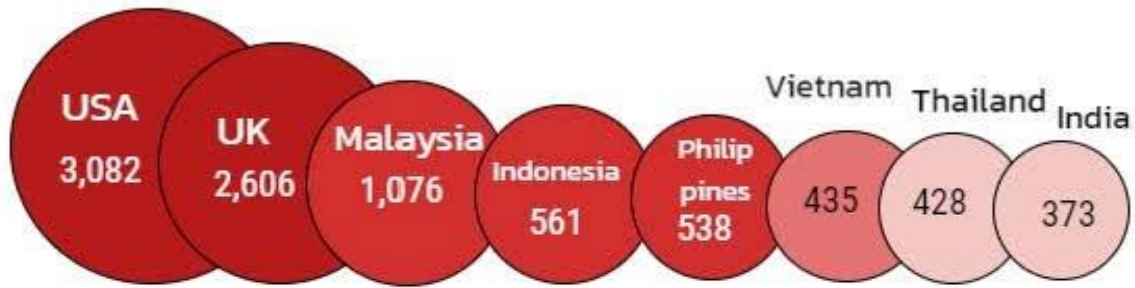


สถานการณ์ COVID-19 ประเทศในทวีปเอเชีย

อัตราป่วยสะสมต่อประชากร 1 ล้านคน



อัตราการตายสะสมต่อประชากร 1 ล้านคน



#	PLACES	CONFIRMED	NEW CASES	DEATHS	NEW DEATHS	Deaths in the last 7 days/1M pop
2	India	43,161,366	2,784	524,630	0	0.10
8	S. Korea	18,119,415	17,176	24,197	9	3.00
12	Vietnam	10,719,379	1,010	43,079	1	0.00
14	Japan	8,830,300	18,686	30,582	24	2.00
19	Indonesia	6,054,973	340	156,591	5	0.20
23	Malaysia	4,506,510	1,451	35,676	7	0.90
24	Thailand	4,455,020	4,563	30,047	28	3.00
32	DPRK	3,738,810	96,030	70	0	0.10
34	Philippines	3,690,581	133	60,455	0	0.00
44	Bangladesh	1,953,507	26	29,131	0	0.00
50	Pakistan	1,530,385	54	30,379	0	0.00
53	Singapore	1,303,294	4,985	1,389	3	2.00
80	Myanmar	613,336	10	19,434	0	0.00
110	China	224,134	50	5,226	0	0.00
111	Laos	209,989	14	756	0	0.00
122	Brunei	148,674	279	223	0	2.00
125	Cambodia	136,262	0	3,056	0	-

หมายเหตุ : ปรับรายงานตามอันดับเป็นตัวเลขผู้ติดเชื้อรายวัน (บางประเทศไม่รายงานผู้ติดเชื้อเป็นรายวัน)

(ข้อมูล ณ วันที่ 1 มิถุนายน 2565 เวลา 10.00 น.) ที่มา : worldometers



จำนวนผู้ติดเชื้อโควิดในประเทศไทยรายใหม่ และสะสม ระลอกมกราคม 2565 วันที่ 1 ม.ค. - 1 มิ.ย. 65

ที่	จังหวัด	1 ม.ค. - 25 พ.ค.	26-พ.ค.	27-พ.ค.	28-พ.ค.	29-พ.ค.	30-พ.ค.	31-พ.ค.	1-มิ.ย.	รวม(ราย)
-----	---------	------------------	---------	---------	---------	---------	---------	---------	---------	----------

ข้อมูล ณ วันที่ 1 มิถุนายน 2565 เวลา 00.00 น.



รายงานสถานการณ์ COVID-19 ในประเทศไทย ระลอกเดือนมกราคม 2565 ข้อมูลตั้งแต่วันที่ 1 ม.ค. - 1 มิ.ย. 65

ผู้ป่วยรายใหม่วันนี้

+4,563 ราย

ติดเชื้อ ในประเทศ	ติดเชื้อจาก ต่างประเทศ
4,552 ราย	- ราย

จากเรือนจำ/
ที่ต้องขัง **11** ราย

ผู้ป่วยยืนยันสะสม

2,231,585 ราย

ผู้ป่วยยืนยันสะสมตั้งแต่ปี 63

4,455,020 ราย

หายป่วยแล้ว

+5,125 ราย

หายป่วยสะสม **2,217,208** ราย

หายป่วยสะสมตั้งแต่ปี 63
4,385,702 ราย

เสียชีวิต

+28 คน

เสียชีวิตสะสม
8,349 คน

เสียชีวิตสะสมตั้งแต่ปี 63
30,047 คน

ประวัติเสี่ยง

4,542 ราย

10 ราย

11 ราย

- ราย

รวม 4,563 ราย

ผู้ป่วยรายใหม่
จากระบบเฝ้าระวังและระบบบริการฯ
ค้นหาผู้ติดเชื้อเชิงรุกในชุมชน
จากเรือนจำ / ที่ต้องขัง
ผู้ที่เดินทางจากต่างประเทศ

ผู้รับวัคซีน

ฉีดแล้ว 137,763,012 โดส

ที่มา : MOPH-IC



เข็มที่ 1

+13,377 ราย

สะสม 56,749,665 ราย



เข็มที่ 2

+35,238 ราย

สะสม 52,672,798 ราย



เข็มที่ 3
ขึ้นไป

+72,124 ราย

สะสม 28,340,549 ราย

*ปรับปรุงข้อมูลวัคซีนสะสม ข้อมูล 28 ก.พ.2564 - 31 พ.ค. 2565

ผู้ป่วยรักษาอยู่

39,271

ราย

ใน รพ.

16,191 ราย

รพ.สนามและอื่นๆ

23,080 ราย

อาการหนัก
(ใส่เครื่องช่วยหายใจ) **414** ราย

ครองเตียงระดับ 2-3 : **12.31**

โดย กรมควบคุมโรค กระทรวงสาธารณสุข

61	ดรง	9,902	2	10	-	-	-	3	2	9,919
62	พังงา	9,903	-	2	-	-	-	-	-	9,905

หมายเหตุ * ปรับข้อมูลจำนวนผู้ติดเชื้อ เฉพาะกลุ่มผู้ติดเชื้อภายในประเทศ ไม่รวมกลุ่มขนส่งสินค้า ยืนยันผลการติดเชื้อจากการสอบสวนโรคในระบบรายงาน ในช่วงต้นการระบาดระลอกใหม่ และไม่นับผู้ป่วยในสถานกักกัน



จำนวนผู้ป่วยรายใหม่และสะสม เขตสุขภาพที่ 11
วันที่ 1 มกราคม 2565 – 31 พฤษภาคม 2565

จังหวัด	PCR				ATK				รวมป่วย PCR + ATK	รวมตาย PCR + ATK
	ป่วย		ตาย		ป่วย		ตาย			
	1 ม.ค.- 30 พ.ค.65	31-พ.ค.-65	1 ม.ค.- 30 พ.ค.65	31-พ.ค.-65	1 ม.ค.- 30 พ.ค.65	31-พ.ค.-65	1 ม.ค.- 30 พ.ค.65	31-พ.ค.-65		
เขตสุขภาพที่ 11	196,596	64	667	2	398,086	620	55	0	595,366	724
นครศรีธรรมราช	77,873	23			60,476	NA			138,372	
- ในประเทศ	77,872	23	223	0	60,476	NA	25	0	138,371	248
- ต่างประเทศ	1	0			0	0			1	
ภูเก็ต	52,946	12			34,606	87			87,651	
- ในประเทศ	43,655	12	118	0	34,606	87	0	0	78,360	118
- ต่างประเทศ	9,291	0			0	0			9,291	
สุราษฎร์ธานี	19,695	20			167,320	453			187,488	
- ในประเทศ	19,068	20	117	2	167,320	453	20	0	186,861	139
- ต่างประเทศ	627	0			0	0			627	
ชุมพร	12,852	6			21,282	28			34,168	
- ในประเทศ	12,852	6	66	0	21,282	28	4	0	34,168	70
กระบี่	12,547	1			64,914	NA			77,462	
- ในประเทศ	12,271	1	87	0	64,914	NA	6	0	77,186	93
- ต่างประเทศ	276	0			0	0			276	
พังงา	10,305	0			32,947	11			43,263	
- ในประเทศ	9,912	0	31	0	32,947	11	0	0	42,870	31
- ต่างประเทศ	393	0			0	0			393	
ระนอง	10,378	2			16,541	41			26,962	
- ในประเทศ	10,321	2	24	0	16,541	41	0	0	26,905	24
- ต่างประเทศ	57	0			0	0			57	





สถานการณ์โรคติดเชื้อ COVID-19 จังหวัดพังงา

ระลอกมกราคม 2565 ประจำวันที่ 1 มิถุนายน 2565 สำนักงานสาธารณสุขจังหวัดพังงา

ผู้ป่วยรายใหม่วันนี้

ในจังหวัด	นักท่องเที่ยว
+0 ราย	+0 ราย

ผู้ป่วยหายวันนี้

ในจังหวัด	รับจากต่างจังหวัด
+1 ราย	+0 ราย

ผู้ป่วยกำลังรักษา

ในจังหวัด	รับจากต่างจังหวัด
4 ราย	0 ราย
รักษาที่ รพ.	กำลังรักษา

ผู้ป่วยยืนยันสะสม 10,336

คนไทย	ต่างชาติ/ต่างดาว
10,006 ราย	152 ราย
จีนมาเลเซีย	นักท่องเที่ยว
41 ราย	411 ราย

ผู้ป่วยหายสะสม 10,301

ในจังหวัด	รับจากต่างจังหวัด
10,290	11

รพ.พังงา	3
รพ.ตะกั่วป่า	1
รพ.ท้ายเหมืองชัยพัฒนา	0
รพ.ตะกั่วทุ่ง	0
รพ.คุระบุรีชัยพัฒนา	0
รพ.ทับปุด	0
รพ.กะปงชัยพัฒนา	0
รพ.เกาะยาวชัยพัฒนา	0
รวม	4

อัตราป่วยต่อแสนประชากร 3,853.42 ต่อแสนประชากร

จำนวนผู้ได้รับวัคซีน

ได้รับแล้ว 232,729

ร้อยละ 92.08

ข้อมูล 5 เม.ย. - 1 มิ.ย. 65

เข็มที่ 1
Sinovac / Sinopharm / Astra Zeneca / Pfizer

232,729

เข็มที่ 2
Sinovac / Sinopharm / Astra Zeneca / Pfizer

223,131

Booster
Astra Zeneca / Pfizer

88,190

รวม 4

ประเภทผู้ป่วยที่กำลังรักษา

Asymptomatic	1 ราย
Mild symptom	3 ราย
Pneumonia	0 ราย

ผู้เสียชีวิตวันนี้ **+0** ราย

เสียชีวิตสะสม 31 (0.30%)

ระลอกเมษายน 2564

ผู้ป่วยสะสม 7,853

เสียชีวิตสะสม 30(0.38%)



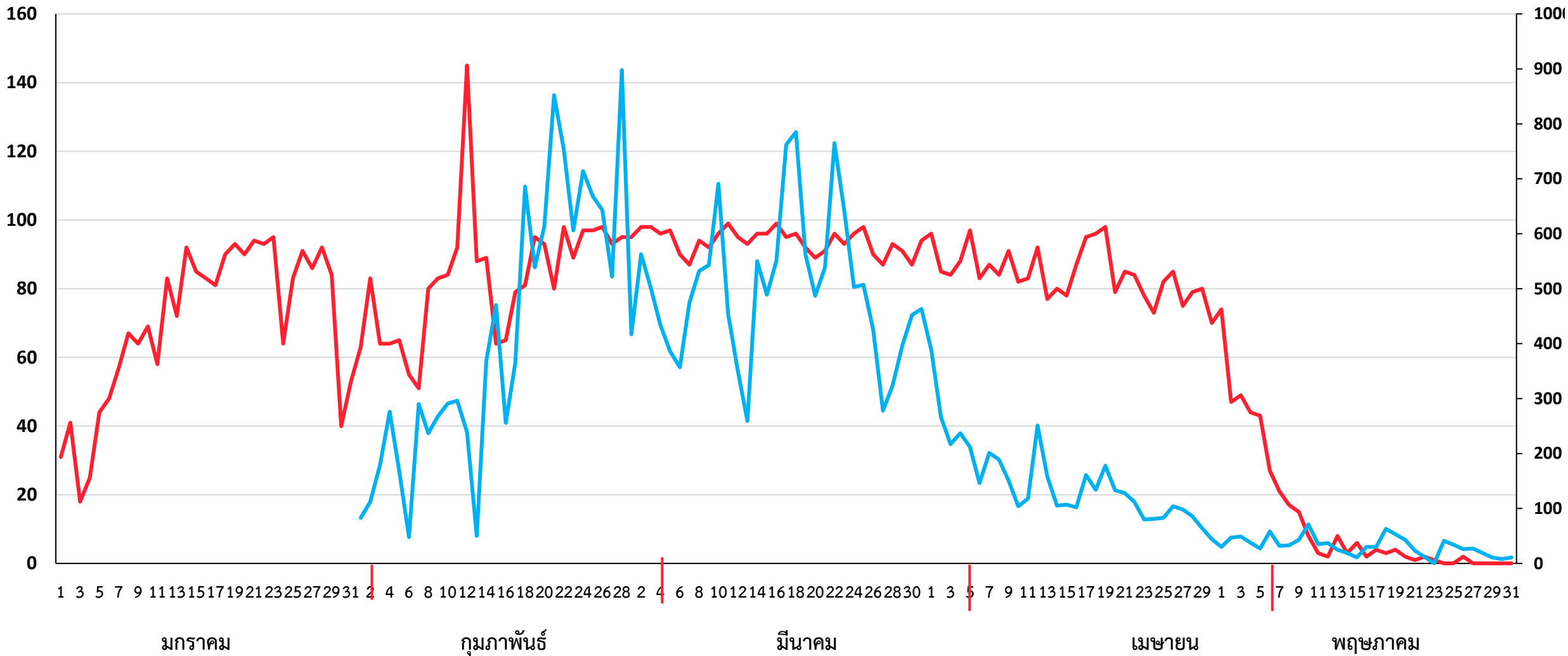


จำนวนผู้ป่วยยืนยัน(PCR+) และผู้ป่วยน่าจะเป็น(ATK+) COVID-19 จังหวัดพังงา พ.ศ.2565 (N =10,336 +32,947)

จำนวน PCR

PCR ATK

จำนวน ATK

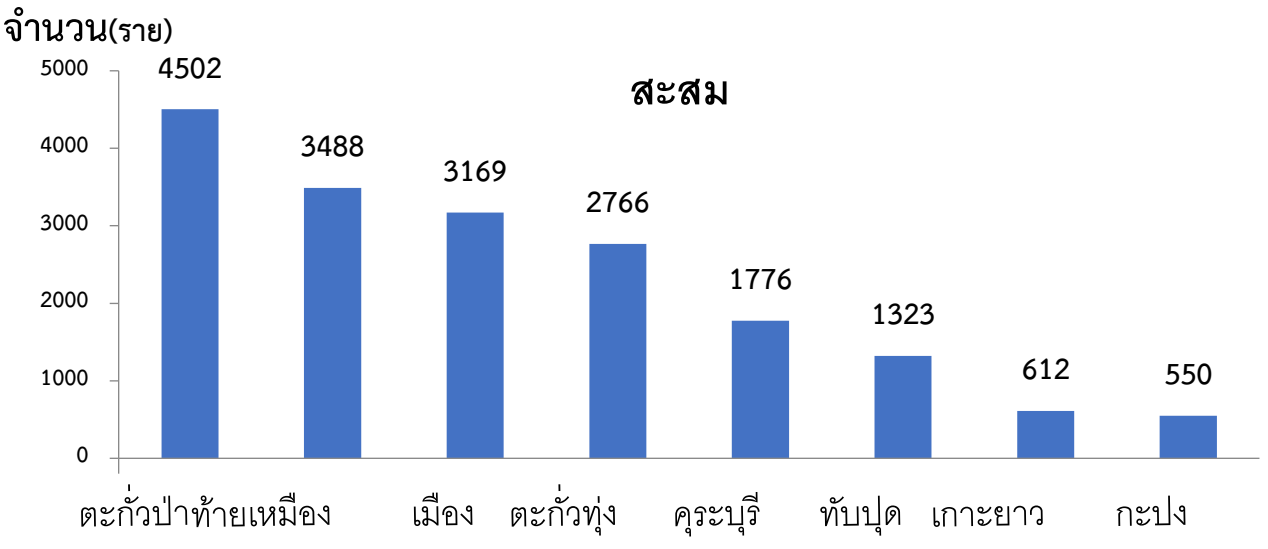




ผู้ป่วยยืนยัน COVID-19 จังหวัดพังงา N=18,189 (ปี64=7,853,ปี65=10,336)

ข้อมูล ณ 31 พฤษภาคม 2565

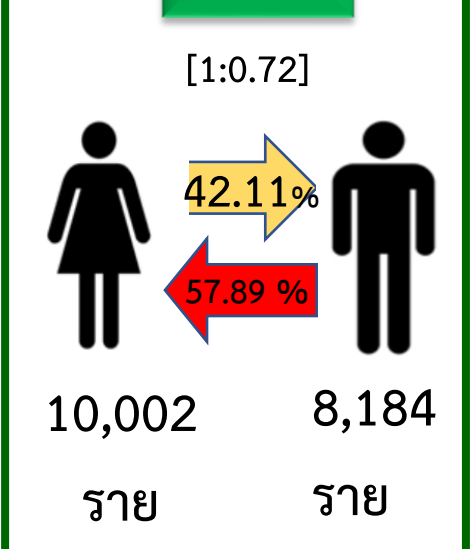
จำนวนผู้ป่วยทั้งหมด / รับกลับบ้าน จำแนกรายอำเภอ



สัญชาติ

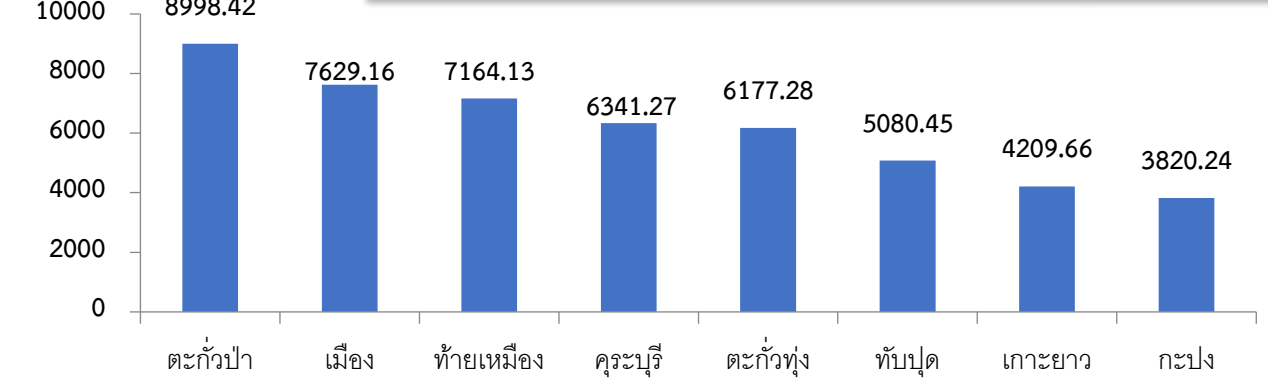


เพศ

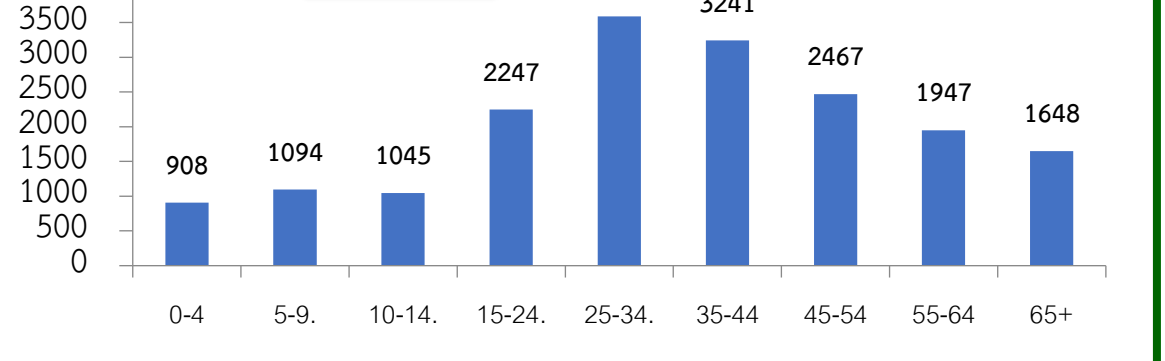


อัตราป่วย/แสนปชก.

อัตราป่วย จำแนกรายอำเภอ (ติดเชื่อในจังหวัด)



จำนวน(ราย) อายุ





แนวทางการจัดการ ผู้สัมผัสใกล้ชิดเสี่ยงสูงของผู้ป่วย/ผู้ติดเชื้อโควิด-19



นิยาม ผู้สัมผัสใกล้ชิดเสี่ยงสูง หมายถึง ผู้ที่**ไม่**สวมหน้ากาก หรือ**ไม่ได้ใส่** Personal Protective Equipment (PPE) ตามมาตรฐานตลอดช่วงเวลาที่มีการสัมผัส **และ**

- ใกล้ชิด/พูดคุย กับผู้ป่วย/ผู้ติดเชื้อโควิด-19 ในระยะ 2 เมตร นานกว่า 5 นาที (หรือถูกไอจามรดจากผู้ป่วย) ตั้งแต่ 2-3 วันก่อนเริ่มมีอาการป่วย หรือขณะมีอาการ
- อยู่ในสถานที่ปิด ไม่มีอากาศถ่ายเทมากนัก ร่วมกับผู้ป่วย/ ผู้ติดเชื้อโควิด-19 นานกว่า 30 นาที



แนวทาง
จัดการ

ให้สังเกตอาการตนเอง 10 วัน (ไม่กักตัว) และ
ตรวจ ATK เมื่อมีอาการป่วยระบบทางเดินหายใจ

ยกเว้น กลุ่มผู้ดูแลสัมผัสใกล้ชิดกลุ่ม 608 และเด็กเล็ก
ให้ **งด** การอยู่ใกล้ชิดกลุ่มดังกล่าวอย่างน้อย 10 วัน และตรวจ ATK
ในวันที่ 5 และ 10 หลังสัมผัสครั้งสุดท้าย หรือ เมื่อมีอาการป่วย

1. ไปทำงานได้ แยกพื้นที่กับผู้อื่น
2. ปฏิบัติตามมาตรการ Universal Prevention
3. งดไปสถานที่สาธารณะ
4. งดร่วมกิจกรรมรวมกลุ่มคนจำนวนมาก
5. งดใช้ขนส่งสาธารณะที่หนาแน่น

หากพบติดเชื้อด้วย ATK / RT-PCR ให้
ลงทะเบียน โทร. 1330 สปสช.

เพื่อรับการดูแลแบบผู้ป่วยนอกและ แยกกักตนเอง
(Outpatient with Self Isolation)





ศูนย์ข้อมูล
COVID-19
กรมประชาสัมพันธ์

ศบค. ปรับระดับพื้นที่สถานการณ์ ทั่วราชอาณาจักร

เริ่ม 1 มิ.ย. 65

พื้นที่เฝ้าระวัง 14 จังหวัด

ชัยนาท ตราด นครพนม น่าน บุรีรัมย์
พิจิตร อ่างทอง มหาสารคาม ยโสธร ลำปาง
สุราษฎร์ธานี สุรินทร์ อุตรดิตถ์ อำนาจเจริญ



พื้นที่เฝ้าระวังสูง 46 จังหวัด

กาฬสินธุ์ กำแพงเพชร ขอนแก่น ฉะเชิงเทรา ชัยภูมิ
ชุมพร ตรัง ตาก นครนายก นครปฐม นครศรีธรรมราช
นครสวรรค์ บึงกาฬ ปราจีนบุรี ปัตตานี
พระนครศรีอยุธยา พระยา พัทลุง พิษณุโลก
เพชรบูรณ์ เพชรบูรณ์ บุคคิหาร แม่ฮ่องสอน ยะลา
ร้อยเอ็ด ระนอง ราชบุรี ลพบุรี เลย ลำพูน ศรีสะเกษ
สกลนคร สตูล สมุทรปราการ สมุทรสงคราม
สมุทรสาคร สระแก้ว สระบุรี สิงห์บุรี สุโขทัย
สุพรรณบุรีหนองคาย หนองบัวลำภู อุตรดิตถ์
อุทัยธานี อุบลราชธานี

พื้นที่สีฟ้า (นำร่องท่องเที่ยว) 17 จังหวัด

กระบี่ กรุงเทพมหานคร กาญจนบุรี จันทบุรี ชลบุรี เชียงราย
เชียงใหม่ นครราชสีมา นครบุรี นครราชสีมา ปทุมธานี ประจวบคีรีขันธ์
พังงา เพชรบุรี ภูเก็ต ระยอง สงขลา (จังหวัดอื่นดำเนินการบางพื้นที่)



ศูนย์ข้อมูล
COVID-19
กรมประชาสัมพันธ์

แนวทางปฏิบัติ

ผับ บาร์ คาราโอเกะ

เริ่ม 1 มิ.ย. 65



เปิดร้านไม่เกิน
24.00 น.



งด
ใช้แก้วร่วมกัน



งดกิจกรรม
ส่งเสริม
การขายแอลกอฮอล์



สวมหน้ากาก
ตลอดเวลา

ผู้ให้บริการ

1. ฉีดวัคซีนเข็มกระตุ้น
2. คัดกรองพนักงาน Thai save Thai
3. ตรวจ ATK ทุก 7 วัน
4. เครื่องคัด Universal Prevention

ผู้รับบริการ

1. แสดงหลักฐานการฉีดวัคซีนเข็มกระตุ้น
2. เครื่องคัด Universal Prevention
3. กลุ่ม 608 งดใช้บริการ

- จากมาตรการผ่อนคลายเป็นขั้นบันได ในพื้นที่สีฟ้า และสีเขียว ตั้งแต่ 1 มิถุนายน 2565
- มาตรการป้องกันสำหรับสถานบริการ สถานบันเทิง ผับ บาร์ คาราโอเกะ

1. กำชับการดำเนินการตามมาตรการป้องกันควบคุมโรคโควิด 19 สำหรับสถานบริการ ที่มีลักษณะคล้ายสถานบริการสถานบันเทิง ผับ บาร์ คาราโอเกะ
2. เฝ้าระวัง เตรียมความพร้อม กำชับให้สถานประกอบการลงทะเบียนประเมินตนเอง ผ่านแพลตฟอร์ม Thai Stop COVID2Plus (TSC2+) และขออนุญาตก่อนเปิดดำเนินการ และจัดให้มีผู้รับผิดชอบ ควบคุมกำกับการปฏิบัติตามมาตรการ COVID Free Setting และมาตรการทางกฎหมาย
3. จัดตั้งทีมในการสุ่มตรวจประเมิน กำกับ การดำเนินการตามมาตรการ COVID Free Setting และรายงานผ่านแพลตฟอร์ม Thai Stop COVID2Plus (TSC2+)



สรุปการให้บริการวัคซีน จังหวัดพิจิตร

เป้าหมาย
252,737 คน

เข็มที่ 1	232,732	ร้อยละ 92.08
เข็มที่ 2	223,141	ร้อยละ 88.29
เข็มที่ 3	88,209	ร้อยละ 39.53

5 อ.ตะกั่วป่า

เข็มที่ 2	50,165
เข็มที่ 3	19,425
ร้อยละ	38.72

4 อ.ท้ายเหมือง

เข็มที่ 2	37,199
เข็มที่ 3	14,407
ร้อยละ	38.73

6 อ.ตะกั่วทุ่ง

เข็มที่ 2	30,729
เข็มที่ 3	11,437
ร้อยละ	37.22

1 อ.เกาะยาว

เข็มที่ 2	12,374
เข็มที่ 3	6,323
ร้อยละ	51.10



7 อ.กระบุรี

เข็มที่ 2	24,579
เข็มที่ 3	8,918
ร้อยละ	36.28

3 อ.กะปง

เข็มที่ 2	11,567
เข็มที่ 3	4,896
ร้อยละ	42.33

2 อ.เมืองพิจิตร

เข็มที่ 2	39,610
เข็มที่ 3	18,062
ร้อยละ	45.60

8 อ.ทับปุด

เข็มที่ 2	16,918
เข็มที่ 3	4,741
ร้อยละ	28.02



ผลงานและร้อยละของการได้รับวัคซีนป้องกันโรคโควิด-19 กลุ่มนักเรียนอายุ 5-11 ปี จังหวัดพังงา

อำเภอ	จำนวนนักเรียนอายุ 5-11 ปี ที่ได้รับวัคซีน Pfizer (ฟาसीลัม) เข็มที่ 1 และเข็มที่ 2				
	เป้าหมาย	เข็มที่ 1	ร้อยละ	เข็มที่ 2	ร้อยละ
เมืองพังงา	3,897	2,542	65.23	1,236	48.62
ท้ายเหมือง	3,817	2,132	55.86	1,300	60.98
ตะกั่วป่า	5,030	3,145	62.52	1,913	60.83
ตะกั่วทุ่ง	4,223	1,845	43.69	1,134	61.46
ทับปุด	2,363	1,004	42.49	705	70.22
คุระบุรี	2,355	1,556	66.07	958	61.57
กะปง	939	499	53.14	265	53.11
เกาะยาว	1,547	524	33.87	309	58.97
รวม	24,171	13,247	54.81	7,820	59.03



จำนวน และร้อยละการฉีด booster เข็ม 3 จังหวัดพังงา ณ วันที่ 1 มิถุนายน 2565

อำเภอ	เป้าหมายฉีดเข็ม 3 (เข็ม 2 ทุกวัคซีน)	booster 3 รวมทุกกลุ่ม สะสม		กลุ่ม 60(8) booster 3 สะสม		กลุ่ม นักเรียน 12-17 ปี booster 3 สะสม		กลุ่ม HCW booster 3 สะสม		กลุ่ม ผู้สูงอายุ 60 ปี booster 3 สะสม		กลุ่ม ผู้สูงอายุ 70 ปี booster 3 สะสม		กลุ่ม อสม. booster 3 สะสม	
		จำนวน	ร้อยละ	จำนวน	ร้อยละ	จำนวน	ร้อยละ	จำนวน	ร้อยละ	จำนวน	ร้อยละ	จำนวน	ร้อยละ	จำนวน	ร้อยละ
เมืองพังงา	39,610	18,062	45.60	4,159	50.69	1,184	22.96	654	96.60	2,535	43.56	974	41.46	593	73.12
ท้ายเหมือง	37,199	14,407	38.73	4,118	47.15	510	21.86	205	100.00	3,135	45.89	1,251	42.02	708	88.06
ตะกั่วป่า	50,165	19,425	38.72	4,835	46.00	264	5.16	530	97.25	3,042	46.92	1,276	47.31	663	80.17
ตะกั่วทุ่ง	30,729	11,437	37.22	3,867	48.55	178	14.53	259	96.64	3,264	51.15	1,287	47.77	780	84.51
ทับปุด	16,918	4,741	28.02	1,396	37.12	114	8.20	190	94.53	1,008	34.11	359	30.66	364	76.31
คุระบุรี	24,579	8,918	36.28	1,976	47.53	197	9.72	139	97.89	1,059	39.47	388	37.02	488	82.57
กะปง	11,567	4,896	42.33	1,854	60.47	66	27.97	146	97.99	1,395	59.54	543	56.56	343	85.96
เกาะยาว	12,374	6,323	51.10	1,430	49.14	119	8.95	108	98.18	813	43.48	293	37.90	253	86.05
รวม	223,141	88,209	39.53	23,635	47.93	2,632	13.99	2,231	97.13	16,251	45.95	6,371	43.43	4,192	81.78



อำเภอ	จำนวนนักเรียนอายุ 5-11 ปี ที่ได้รับวัคซีนป้องกันโรคโควิด-19 เข็มที่ 1 และเข็มที่ 2 (Pfizer ฝาสีส้ม)				
	เป้าหมาย	เข็มที่ 1	ร้อยละ	เข็มที่ 2	ร้อยละ
เมืองพังงา	3,897	2,327	59.71	924	39.71
ท้ายเหมือง	3,817	2,095	54.89	1,287	61.43
ตะกั่วป่า	5,030	2,937	58.39	1,389	47.29
ตะกั่วทุ่ง	4,223	1,818	43.05	1,102	60.62
ทับปุด	2,363	1,004	42.49	704	70.12
คุระบุรี	2,355	1,408	59.79	859	61.01
กะปง	939	493	52.50	265	53.75
เกาะยาว	1547	524	33.87	309	58.97
รวม	24,171	12,606	52.15	6,839	54.25

การจัดส่งวัคซีนป้องกันโควิด 19 สำหรับ รพ.สต. ทุกแห่ง

- แผนเร่งรัดการฉีดวัคซีนป้องกันโควิด 19 เข็มกระตุ้นรองรับระยะ Post Pandemic
- ให้ประชาชนเข้าถึงบริการวัคซีนได้อย่างสะดวก ใน รพ.สต.
- กำหนดจัดส่งวัคซีน 2 ,6-10 มิถุนายน 2565

	 Sinovac	 AstraZeneca	 Pfizer ฝาทา/ฝาม่วง	รวม
จังหวัดพังงาได้รับจัดสรร	7,680	64,000	38,400	110,080
จัดสรรให้ รพ.สต. 64 แห่ง	120 ขวด/ รพ.สต	100 ขวด/ รพ.สต	100 ขวด/ รพ.สต	320 ขวด/รพ.สต



โรคฝีดาษลิง (monkeypox)

ติดจากสัตว์สู่คน
เลือด สารคัดหลั่ง ตุ่มหนองของสัตว์

พบมากในแถบแอฟริกากลางและแอฟริกาตะวันตก
พบผู้ป่วยในประเทศนอกเขตแอฟริกา เช่น สหรัฐอเมริกา อิสราเอล สิงคโปร์ และสหราชอาณาจักร

วัคซีนไขกระดูก
ป้องกันได้ ~ 85%
ส่วนใหญ่หายจากโรคเองได้
อาการรุนแรงมักพบในเด็ก

ป้องกันตนเอง

1. เลี่ยงสัมผัสโดยตรง เลือด สารคัดหลั่ง ตุ่มหนองของสัตว์
2. กินเนื้อสัตว์ปรุงสุก
3. หมั่นล้างมือบ่อยๆ
4. ไม่ควรนำสัตว์ป่ามาเลี้ยง

20/05/65

- พบผู้ป่วยยืนยัน 406 ราย และผู้ป่วยสงสัย 88 ราย
- รวม 494 ราย ใน 32 ประเทศ
- **ยังไม่มีรายงานพบผู้ป่วยยืนยันในประเทศไทย**
- มีติดตามผู้สัมผัสใกล้ชิดกับผู้ป่วยที่พบในต่างประเทศ 12 ราย
- เป็นผู้โดยสารเครื่องบินและลูกเรือ ที่มีประวัติใกล้ชิดบนเครื่องกับผู้ป่วยยืนยันที่ประเทศออสเตรเลีย ซึ่งตรวจพบว่าเป็นโรคฝีดาษวานรหลังเดินทางถึงออสเตรเลียแล้ว หลายวัน และพบว่ามามีประวัติแวะพักบนเครื่องบินที่ประเทศไทย
- ผู้ป่วยสงสัยในไทย รวม 5 ราย 3 รายแรกเป็นชาวไอร์แลนด์เป็นพี่น้องกัน เดินทางเข้าเพื่อเรียนมวยไทย บินตรงที่จ.ภูเก็ต อีก 2 รายที่ยิมเดียวกัน จ.ภูเก็ต แต่ผลการตรวจจากห้องlab 2 แห่ง ยืนยันเป็นผู้ป่วย**โรคเริ่ม**



โรคฝีดาษลิง' อันตรายแค่ไหน ? คืออะไร

โรคฝีดาษลิง เกิดจากเชื้อไวรัสกลุ่ม Poxviridae ผู้ป่วยส่วนใหญ่จะหายจากโรคเองได้ โดยอาการรุนแรงมักพบใน 'เด็ก' ซึ่งในประเทศแอฟริกา พบอัตราการเสียชีวิตประมาณ 10%

การระบาด

ระบาดแถบแอฟริกากลางและแอฟริกาตะวันตก ได้แก่ แคนเนอรูน สาธารณรัฐแอฟริกากลาง คองโก กาบอง ไคบีเรีย ในจีเรีย และเซียร์ราลีโอน พบผู้ป่วยนอกเขตแอฟริกา เช่น สหรัฐอเมริกา อิสราเอล สิงคโปร์ และสหราชอาณาจักร



การแพร่เชื้อ

สัมผัสโดยตรงกับเลือด สารคัดหลั่ง หรือตุ่มหนองของสัตว์ที่ติดเชื้อ



การประกอบอาหารจากเนื้อสัตว์ป่า หรือกินเนื้อสัตว์ที่ปรุงสุกไม่เพียงพอ



ติดต่อทางอ้อมจากการสัมผัสที่นอนของสัตว์ป่วย



สัมผัสใกล้ชิดกับผู้ป่วย ทางสารคัดหลั่งจากทางเดินหายใจ ผิวหนังที่เป็นตุ่มหรืออุปกรณ์ที่มีการปนเปื้อนเชื้อ

ลูกสัตว์ที่มีเชื้อกัดข่วน

อาการของโรค

- ◎ ระยะฟักตัวประมาณ 7-14 วัน อาจนานถึง 21 วัน
- ◎ อาการเริ่มแรกจะมีไข้ ปวดศีรษะ ปวดกล้ามเนื้อ ปวดหลัง ต่อมน้ำเหลืองโต หนาวสั่น อ่อนเพลีย
- ◎ 1-3 วัน จะมีผื่นขึ้นบริเวณแขนขา และอาจเกิดบนหน้าและลำตัวได้ด้วย ผื่นจะกลายเป็นตุ่มหนอง
- ◎ ระยะสุดท้ายตุ่มหนองจะเป็นสะเก็ดแล้วหลุดออกมา อาการป่วยประมาณ 2-4 สัปดาห์

โรคฝีดาษลิง พบได้ในสัตว์หลายชนิดโดยเฉพาะตระกูลลิงและสัตว์ฟันแทะ เช่น กระรอก หนูป่า ฯลฯ และสามารถติดสู่ 'คน' ได้

วิธีป้องกัน

- 1) เลี่ยงการสัมผัสเลือด สารคัดหลั่ง หรือตุ่มหนองของสัตว์ที่ติดเชื้อหรือสัตว์ป่า
- 2) เลี่ยงการกินเนื้อสัตว์ที่ปรุงสุกไม่เพียงพอ
- 3) ล้างมือบ่อยๆ ด้วยสบู่และน้ำ หรือเจลแอลกอฮอล์เมื่อสัมผัสกับสัตว์หรือคนที่ติดเชื้อ หรือเดินทางเข้าไปในป่า
- 4) ไม่นำสัตว์ป่ามาเลี้ยงหรือนำเข้าสัตว์จากต่างประเทศโดยไม่มีการ คัดกรองโรค
- 5) กรณีเดินทางกลับจากประเทศที่เป็นเขตติดโรค ต้องทำการคัดกรองและเฝ้าระวังอาการจนครบ 21 วัน หากมีอาการเจ็บป่วยให้รีบพบแพทย์ และแยกกักเพื่อไม่ให้แพร่เชื้อ

ฝีดาษลิง เป็นโรคติดต่อจากสัตว์ พบไม่บ่อย แต่อันตรายถึงชีวิต



เกิดจากเชื้อไวรัส Othopoxvirus ธรรมชาติของเชื้อไวรัสก่อนโรคชนิดนี้มีรังโรคอยู่ในสัตว์ตระกูลฟันแทะ และติดต่อไปยังสัตว์อื่น ในตระกูลลิง ไม่มีทาง กระจาย และสัตว์ฟันแทะอื่น เช่น กระรอกดิน

การติดต่อ

จากสัตว์สู่มนุษย์

- จากการสัมผัสทางผิวหนัง
- เยื่อเมือก เช่น จมูก ปาก ตา

จากสัตว์ที่ป่วยเป็นโรค

- สารคัดหลั่ง เลือด ผิวหนัง
- การนำซากสัตว์ป่วยมาปรุงอาหาร
- การถูกสัตว์ป่วย ข่วน กัด หรือสัมผัส เครื่องใช้ที่ปนเปื้อนเชื้อจากสัตว์นั้น

จากมนุษย์สู่มนุษย์

- ละอองฝอยทางการหายใจ
- การสัมผัสสารคัดหลั่งจากผู้ป่วย
- การสัมผัสเลือด , รอยโรคที่ผิวหนัง
- การสัมผัสของใช้ส่วนตัวที่ปนเปื้อนสารคัดหลั่งจากผู้ป่วย หลังได้รับเชื้อโรคนี้มีระยะฟักตัว 7 - 14 วัน หรืออาจนานได้ถึง 21 วัน

อาการ

- ไข้ ปวดเมื่อยกล้ามเนื้อ ปวดศีรษะ
- อ่อนเพลีย และมีต่อมน้ำเหลืองโต

ข้อแตกต่างระหว่างฝีดาษลิงและฝีดาษคือในฝีดาษจะไม่มีอาการต่อมน้ำเหลืองโต เช่นเดียวกับในฝีดาษลิง ภายใน 1 - 3 วัน

การรักษา

- วิธี PCR ของเหลวจากตุ่มน้ำที่ผิวหนัง
- ยาต้านไวรัส cidofovir, Tecovirimat, brincidofovir
- วัคซีนที่ได้รับอนุญาตในสหรัฐอเมริกา คือ JYNNEOS

การป้องกัน

- ล้างมือบ่อยๆ ด้วยสบู่/แอลกอฮอล์เจล
- งดรับประทานของป่า/ งดปรุงอาหารจากสัตว์ป่า
- หลีกเลี่ยงการสัมผัสสัตว์ป่าที่มาจากพื้นที่เสี่ยง หรือสัตว์ป่าป่วย
- หลีกเลี่ยงการสัมผัสผู้ที่มีประวัติมาจากพื้นที่เสี่ยงและมีอาการ

แฮร์โต้ชัวร์

สอบถามข้อมูลเพิ่มเติม โทร 02-354-5222 หรือ แอดไลน์ @skinthailand หรือ สแกน QR Code



กรมการแพทย์
สถาบันโรคผิวหนัง



สถาบันโรคผิวหนัง

นายแพทย์สุประภิต จิรรัตน์วัฒนา
สถาบันโรคผิวหนัง





มาลาเรียชนิดโนวาไซ (*Plasmodium Knowlesi*)

อันตราย ต้องระวัง
โรคไข้มาลาเรีย ชนิดโนวาไซ

โรคไข้มาลาเรีย ชนิดโนวาไซ (*Plasmodium knowlesi*) เป็นโรคติดต่อจากลิงสู่คน โดยมียุงก้นปล่องเป็นพาหะจากการกัดลิงที่มีเชื้อมาลาเรีย แล้วมากัดคน

ชนิดลิง ที่เป็นสัตว์รังโรค

ลิงเสน, ลิงกัง, ลิงแวม, ลิงอัยเจียะ, ลิงวอก

1 ตุลาคม 2564 - 31 มีนาคม 2565 พบผู้ป่วยไข้มาลาเรียชนิดนี้ มากถึง **70** ราย

เมื่อออกจากป่า แล้วมีอาการ

ใช้สูง, ปวดศีรษะ, หนาวสั่น, เหงื่อออกมาก

รีบไปพบแพทย์เพื่อเจาะเลือดหาเชื้อมาลาเรีย และแจ้งประวัติการเข้าป่า เพื่อการรักษาอย่างรวดเร็ว

DDC กรมควบคุมโรค
Department of Disease Control

กองโรคติดต่อทางแมลง
Division of Vector Borne Diseases

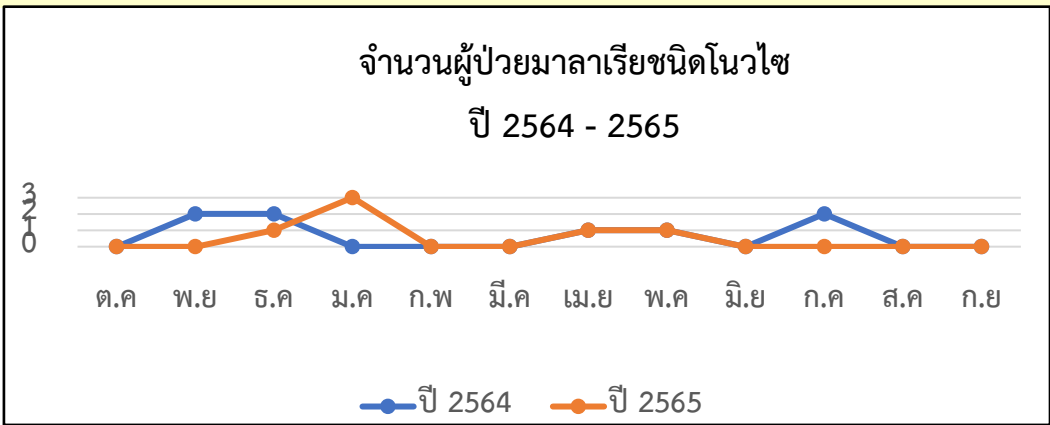
สายด่วน
กรมควบคุมโรค
1422

- ติดต่อจากลิงสู่คน โดยมียุงก้นปล่องเป็นพาหะนำเชื้อ
- พบมากในประเทศมาเลเซียและอินโดนีเซีย
- วงรอบของเชื้อในเม็ดเลือดแดงมีระยะสั้น (24 ชั่วโมง) จึงทำให้เกิดอาการรุนแรงได้อย่างรวดเร็ว
- ตรวจยืนยันชนิดเชื้อด้วยเทคนิค Polymerase Chain Reaction (PCR)
- กลุ่มเสี่ยง คือ ประชาชนที่เข้าป่าหรืออาศัยอยู่ใกล้ชายป่า เช่น หาของป่า เดินป่า เจ้าหน้าที่ป่าไม้ อุทยาน ทหาร ตชด. ทำสวน ทำไร่ ฯ

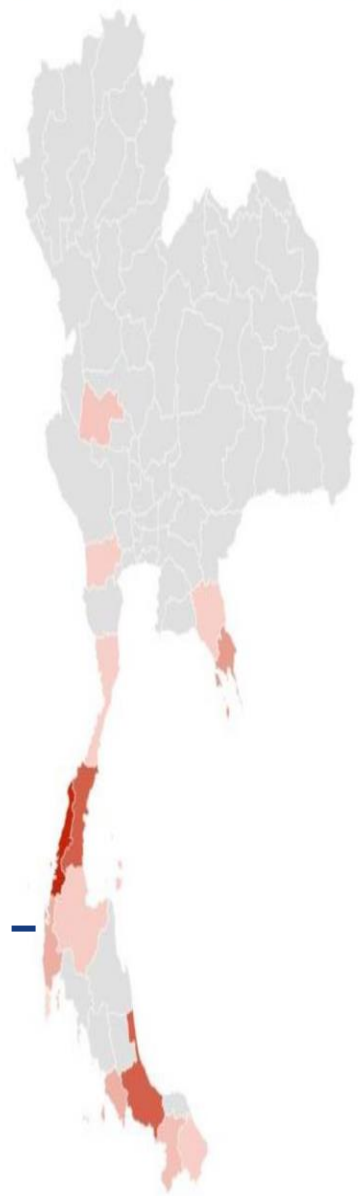


สถานการณ์โรคไข้มาลาเรียชนิดโนโวไซ จังหวัดพังงา ปี 2565

- พบผู้ป่วยไข้มาลาเรีย 6 ราย
- อัตราป่วย 0.016 ต่อพันประชากร
- เป็นชนิด PK (*Plasmodium Knowlesi*) 100%
- คนไทย 100% เพศชาย 100 %
- อายุมากกว่า 45 ปีขึ้นไป 50 %
- อาชีพ : ทำสวนผลไม้ 50% บนเขาใกล้กับป่า
เจ้าหน้าที่ป่าไม้ 50 %
- อำเภอทับปุด 5 ราย คุระบุรี 1 ราย



แผนที่แสดงจังหวัดที่มีรายงาน
ผู้ป่วยมาลาเรียโนโวไซ ปี 2565



สถานการณ์โรคไข้มาลาเรียชนิดโนโวไซ (P.k)

ปี	จำนวนป่วย	จังหวัด
2560	2	ชุมพร (1) นราธิวาส (1)
2561	25	ชุมพร (8) สงขลา (7) อุทัยธานี (3) ตราด (2) ยะลา (2) ราชบุรี (1) พังงา (1) นราธิวาส (1)
2562	26	ชุมพร (6) ตราด (5) อุทัยธานี (4) ระนอง (3) ราชบุรี (2) สตูล (2) พังงา (1) สงขลา (1) ยะลา (1)
2563	13	ชุมพร (6) ประจวบคีรีขันธ์ (1) ราชบุรี (1) ตราด (1) พังงา (1) สุราษฎร์ธานี (1) สงขลา (1) สตูล (1)
2564	66	ระนอง (16) สงขลา (15) ชุมพร (10) พังงา (7) สตูล (5) ยะลา (5) สุราษฎร์ธานี (3) ตราด (2) นราธิวาส (2) ภูเก็ต (1)
2565	99	ระนอง (41) สงขลา (17) ตราด (11) ชุมพร (10) สตูล (6) พังงา (5) จันทบุรี (4) ประจวบฯ (3) สุราษฎร์ธานี (1) ยะลา (1)

การป้องกันและควบคุมโรคไข้มาลาเรีย

❖ การป้องกันตนเอง

- เน้นการป้องกันตนเองจากยุงกัดเมื่อเข้าไปในป่า เช่น
 - นอนในมุ้ง
 - ใช้ผลิตภัณฑ์กันยุงกัด
 - ใส่เสื้อผ้าปกปิดมิดชิด
 - ใช้มุ้งคลุมเปลชุบสารเคมีในกรณีที่ไม่ไปพักค้างคืนในป่า
- ควรรับการเจาะเลือดตรวจหาเชื้อมาลาเรีย หรือรีบไปพบแพทย์เมื่อมีอาการไม่สบาย หรือมีไข้หลังจากเข้าป่าในช่วง 2 สัปดาห์

❖ การควบคุมโรค (แหล่งแพร่เชื้อมาลาเรีย)

- ชุบมุ้งด้วยสารเคมี (Insecticide Treated Nets) หรือ
- พ่นสารเคมีฤทธิ์ตกค้าง (Indoor Residual Spray) บ้านหรือกระท่อม



กรมควบคุมโรค



กิจกรรมค้นหาผู้ป่วยเชิงรุกพื้นที่เสี่ยงสูง

เป้าหมาย ปี 2565

เจาะเลือดค้นหาผู้ป่วย
(12,000 ราย / ปี)



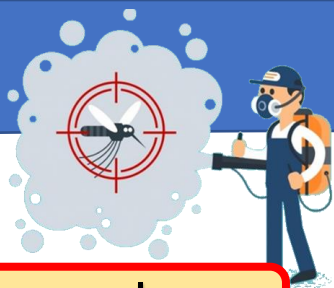
ผลงาน

เจาะเลือดค้นหาผู้ป่วย จำนวน 6,214 ราย
(ข้อมูล ณ วันที่ 31 พ.ค 65)



งานสนับสนุนปฏิบัติการป้องกันควบคุมโรค ศูนย์ควบคุมโรคติดต่อ นำโดยแมลงที่ 11.1 จังหวัดพังงา

กิจกรรมพ่นสารเคมี



	พ่นละอองฝอยติตรอนยนต์	พ่นพิเศษ	พ่นเฉพาะแห่ง
	4,424	285/2	199/13
	1,432	122	63

ผลการดำเนินงานโครงการฝึกอบรมอาสาสมัครมาลาเรีย ปี 2565




การดำเนินการ

ดำเนินกิจกรรมในพื้นที่จังหวัดพังงาและจังหวัดภูเก็ต จำนวน 5 รุ่น มีผู้เข้าร่วมอบรมจำนวน 70 คน



การเฝ้าระวังทางกีฏวิทยา ปีงบประมาณ 2565

กิจกรรม : การเฝ้าระวังทางกีฏวิทยาในพื้นที่ Active Foci A Case (การสอบสวนแหล่งแพร่เชื้อ)

ช่วงเวลาดำเนินการ	พื้นที่ดำเนินการ	ผลการศึกษาลูกน้ำยุงก้นปล่อง	ผลการศึกษายุงก้นปล่อง
31 ธันวาคม – 1 มกราคม 2565	กลุ่มบ้านเขาดำหนอง หมู่ที่ 1 ต.ถ้ำทองกลาง อ.ทับปุด จ.พังงา	—	<i>An. dirus group</i> 1 ตัว <i>An. minimus</i> 9 ตัว
6 - 7 มกราคม 2565	กลุ่มบ้านบางเหรียงใต้ (น้ำรอบ) หมู่ 2 ต.บางเหรียง อ.ทับปุด จ.พังงา		<i>An. dirus group</i> 3 ตัว <i>An. minimus</i> 4 ตัว
12 – 13 มกราคม 2565	กลุ่มบ้านบางเหรียงใน หมู่ 1 ต.บางเหรียง อ.ทับปุด จ.พังงา		<i>An. dirus group</i> 30 ตัว <i>An. maculatus group</i> 3 ตัว
5 - 7 พฤษภาคม 2565	กลุ่มบ้าน หมู่ 8 ต.แม่นางขาว อ.คุระบุรี จ.พังงา		<i>An. dirus group</i> 60 ตัว <i>An. minimus</i> 3 ตัว
8 เมษายน 2565 การเฝ้าระวังทางกีฏวิทยา โรคเท้าช้าง	กลุ่มบ้านบ่อदान หมู่ที่ 7 ต.นาเตย อ.ท้ายเหมือง จ.พังงา	ยุงพาหะ	<i>Ae. Albopictus</i> 8 ตัว <i>An. Barbirostris</i> 1 ตัว <i>Culex spp.</i> 12 ตัว <i>Armigeres spp.</i> 35 ตัว <i>Cx. Sitiens</i> 5 ตัว <i>Cx. Tritaeniorhynchus</i> 1

