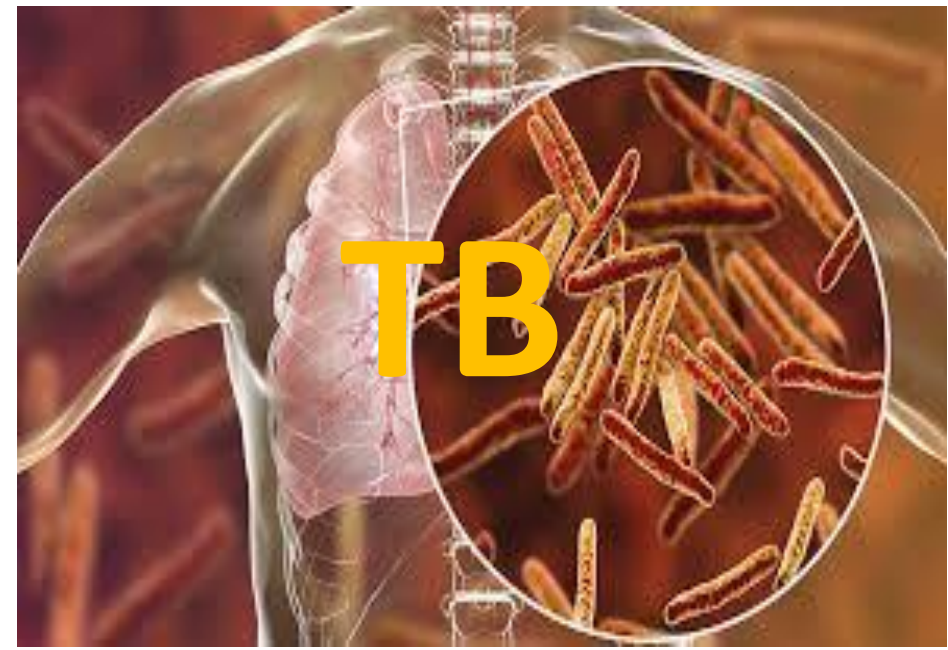
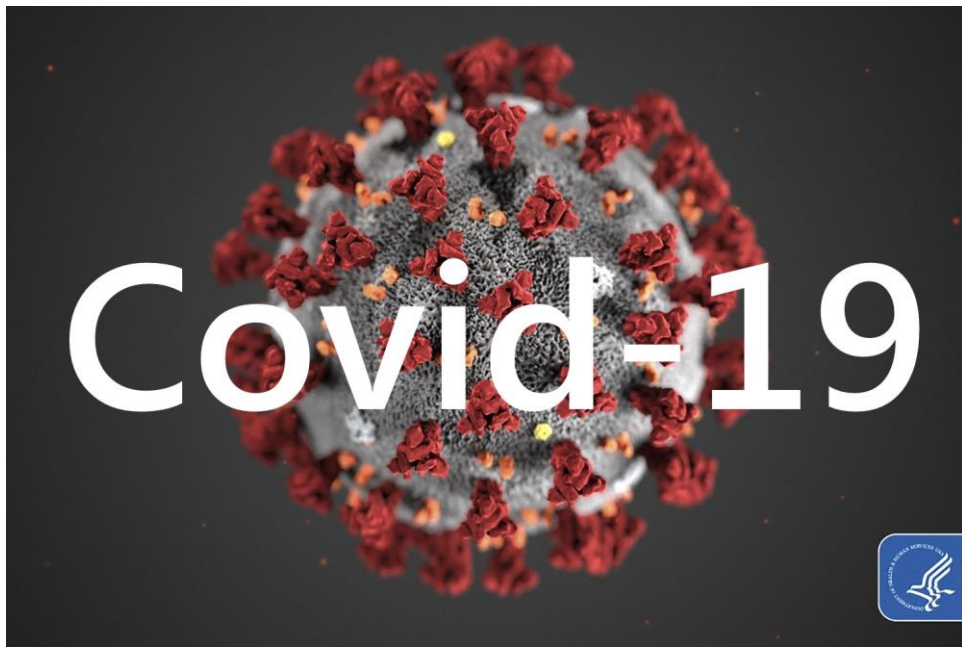


สถานการณ์ และการดำเนินงานตามนโยบายสู่ความสำเร็จ

30 มิถุนายน 2565



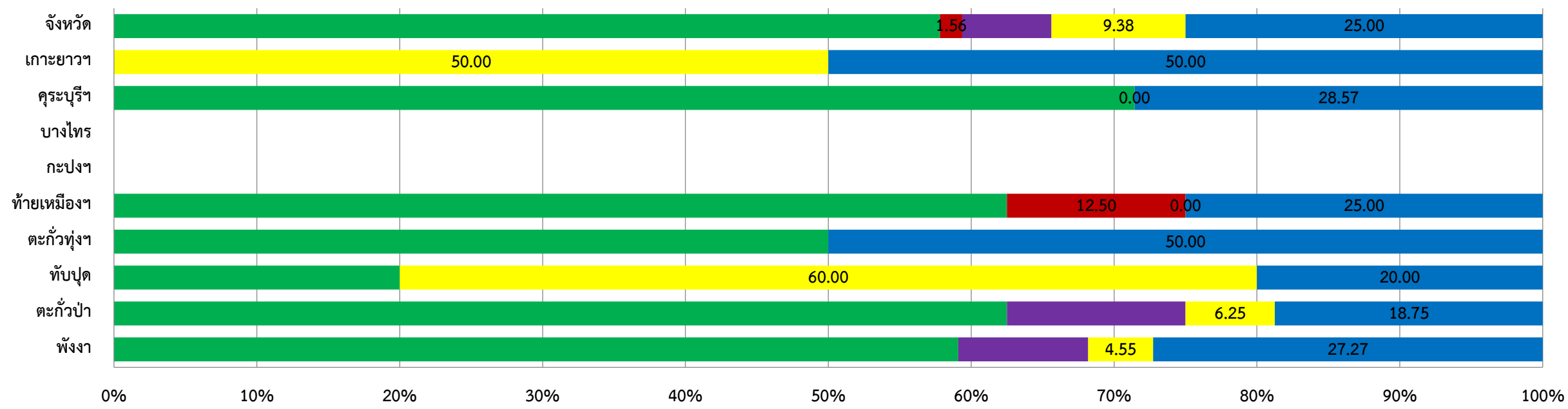
กลุ่มงานควบคุมโรคติดต่อ
สำนักงานสาธารณสุขจังหวัดพังงา



เป้าหมายและอัตราการค้นพบ (detection rate) > ร้อยละ 88
TB ทุกประเภท รายใหม่ และกลับซ้ำ (ต.ค.- มี.ย. ปี 2565)

อำเภอ	เป้าหมาย	ร้อยละ ปี 64	ผลงาน ปี 65	ร้อยละ
เมืองพังงา	63	87.30	45	70.31
ตะกั่วป่า	75	102.60	36	47.37
ทับปุด	39	64.10	20	51.28
ท้ายเหมือง	73	83.78	41	56.16
กะปง	22	57.14	11	50.00
ตะกั่วทุ่ง	67	58.21	24	35.82
คุระบุรี	39	69.05	29	74.36
เกาะยาว	22	80.00	9	40.91
รวม	402	78.66	215	53.48

โรงพยาบาล	ผู้ป่วยวัณโรคปอด รายใหม่ (ราย)	อำเภอ	ผู้ป่วยวัณโรคปอด รายใหม่ (ราย)
ตะกั่วป่า	16	ตะกั่วป่า	14
บางไทร	0		
พังงา	22	เมือง	19
ตะกั่วทุ่ง	4	ตะกั่วทุ่ง	5
ท้ายเหมืองชัยพัฒนา	8	ท้ายเหมือง	9
กะปงชัยพัฒนา	0	กะปง	0
คุระบุรีชัยพัฒนา	7	คุระบุรี	9
ทับปุด	5	ทับปุด	6
เกาะยาวชัยพัฒนา	2	เกาะยาว	2
รวม	64	รวม	64



	พังงา	ตะกั่วป่า	ทับปุด	ตะกั่วทุ่งฯ	ท้ายเหมืองฯ	กะปงฯ	บางไทร	คุระบุรีฯ	เกาะยาวฯ	จังหวัด
Success	59.09	62.50	20.00	50.00	62.50	0.00	0.00	71.43	0.00	57.81
Failure	0.00	0.00	0.00	0.00	0.00	0.00	0.00	0.00	0.00	0.00
Died	0.00	0.00	0.00	0.00	12.50	0.00	0.00	0.00	0.00	1.56
LTF	9.09	12.50	0.00	0.00	0.00	0.00	0.00	0.00	0.00	6.25
TO	4.55	6.25	60.00	0.00	0.00	0.00	0.00	0.00	50.00	9.38
on going	27.27	18.75	20.00	50.00	25.00	0.00	0.00	28.57	50.00	25.00

จำนวน	22	16	5	4	8	0	0	7	2	64
--------------	-----------	-----------	----------	----------	----------	----------	----------	----------	----------	-----------

* LTF : รพ.พังงา 2 ราย (นบปริง บางเตย) รพ.ตะกั่วป่า 2 ราย (บางม่วง บางวัน)

ผลงานการคัดกรองวัณโรคในกลุ่มเสี่ยง จังหวัดพังงา ปี 2564-2565

ประเภทกลุ่มเสี่ยง	ปีงบประมาณ 2564			ปีงบประมาณ 2565		
	เป้าหมาย (ร้อยละ 90)	ผลงาน		เป้าหมาย (ร้อยละ 90)	ผลงาน	
		X-ray	ร้อยละ		X-ray	ร้อยละ
ผู้สัมผัส Pt TB	906	1,190	131.35	1,330	528	39.70
ติดเชื้อ HIV	955	611	64.25	943	322	32.56
เบาหวานที่ควบคุมไม่ได้	2,226	1,824	81.94	2,216	1,348	60.83
ผู้สูงอายุ + โรคร่วม	4,433	2,979	67.20	4,168	2,236	53.65
บุคลากรสาธารณสุข	1,745	1,366	78.28	1,755	1,160	66.10
ผู้ต้องขัง	3,513	3,513	100	2,716	2,716	100
แรงงานข้ามชาติ	6,131	2,773	45.21	4,631	1,981	41.42
รวม	19,909	14,256	71.62	17,759	10,228	57.59



ผลงานการคัดกรองวัณโรคในกลุ่มเสี่ยง จังหวัดพังงา ตค.-มีย. 2565



ประเภทกลุ่มเสี่ยง	เมือง		เกาะยาว		กะปง		ตะกั่วทุ่ง		ตะกั่วป่า		คุระบุรี		ทับปุด		ท้ายเหมือง		รวม
	เป้า	ผลงาน	เป้า	ผลงาน	เป้า	ผลงาน	เป้า	ผลงาน	เป้า	ผลงาน	เป้า	ผลงาน	เป้า	ผลงาน	เป้า	ผลงาน	
ผู้สัมผัส Pt TB	220	36	60	68	55	0	165	38	345	38	105	185	110	84	270	79	528
ติดเชื้อ HIV	245	17	10	6	22	0	42	19	441	73	80	86	33	38	70	83	322
เบาหวานที่ควบคุมไม่ได้	399	189	200	16	250	0	242	216	363	92	204	292	258	272	300	271	1,348
ผู้สูงอายุ + โรคร่วม	782	305	280	113	350	19	736	547	700	70	238	449	682	351	400	382	2,236
บุคลากรสาธารณสุข	420	433	110	110	115	81	170	115	560	99	134	156	122	116	124	50	1,160
ผู้ต้องขัง	2,030	2,030							686	686							2,716
แรงงานข้ามชาติ	400	0	416	54	125	0	1,200	406	1,000	214	1,000	615	290	177	200	452	1,918
รวม	4,496	3,010	1,076	367	917	100	2,555	1,341	4,095	1,272	1,761	1,783	1,495	1,038	1,364	1,317	10,228
ร้อยละ	66.95		34.11		10.91		52.49		31.06		101.25		69.43		95.85		57.59





สถานการณ์ COVID-19 ทั่วโลก 226 ประเทศ 2 เขตบริหารพิเศษ 2 เรือสำราญ

MAIN

Confirmed
550,643,002
688,426

Severe
36,662
109 (0.01%)

Recovered
526,284,419
657,755 (95.58%)

Deaths
6,353,680
1,326 (1.15%)

Weekly

4,647,502

3,549,148

8,954

#	PLACES	CONFIRMED	NEW CASES	DEATHS	NEW DEATHS	Deaths in the last 7 days/1M pop	#	PLACES	CONFIRMED	NEW CASES	DEATHS	NEW DEATHS	Deaths in the last 7 days/1M pop
1	USA	89,030,727	78,448	1,041,354	268	4.00	11	Spain	12,734,038	13,053	107,906	26	6.00
2	India	43,436,433	15,825	525,047	0	0.10	12	Vietnam	10,744,854	769	43,087	3	0.00
3	Brazil	32,207,082	70,166	670,900	294	7.00	13	Argentina	9,367,172	0	129,070	0	0.80
4	France	30,825,789	147,248	149,443	37	4.00	14	Japan	9,265,374	11,988	31,139	13	0.70
5	Germany	27,914,240	0	140,847	0	6.00	15	Netherlands	8,171,396	5,785	22,362	4	0.90
6	UK	22,661,542	21,412	180,128	117	6.00	16	Australia	8,071,631	27,757	9,809	74	13.00
7	Russia	18,424,105	2,541	381,002	59	3.00	17	Iran	7,237,156	443	141,386	0	0.20
8	S. Korea	18,349,756	9,871	24,537	5	1.00	18	Colombia	6,151,354	0	139,970	0	0.30
9	Italy	18,343,422	83,555	168,234	69	7.00	19	Indonesia	6,084,063	2,167	156,728	2	0.10
10	Turkey	15,096,696	0	99,015	0	0.00	20	Poland	6,013,859	696	116,420	3	0.50

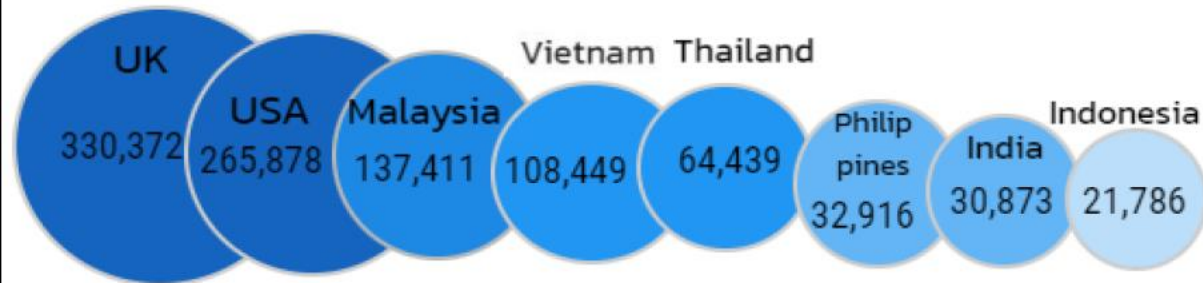
หมายเหตุ : ปรับรายงานตามอันดับเป็นตัวเลขผู้ติดเชื้อรายวัน (บางประเทศไม่รายงานผู้ติดเชื้อเป็นรายวัน)

(ข้อมูล ณ วันที่ 29 มิถุนายน 2565 เวลา 10.00 น.) ที่มา : worldometers

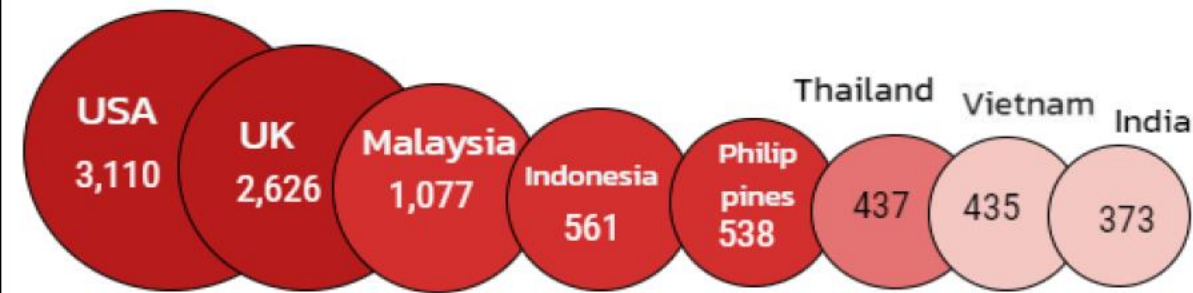


สถานการณ์ COVID-19 ประเทศในทวีปเอเชีย

อัตราป่วยสะสมต่อประชากร 1 ล้านคน



อัตราทายสะสมต่อประชากร 1 ล้านคน



#	PLACES	CONFIRMED	NEW CASES	DEATHS	NEW DEATHS	Deaths in the last 7 days/1M pop
2	India	43,436,433	15,825	525,047	0	0.10
8	S. Korea	18,349,756	9,871	24,537	5	1.00
12	Vietnam	10,744,854	769	43,087	3	0.00
14	Japan	9,265,374	11,988	31,139	13	0.70
19	Indonesia	6,084,063	2,167	156,728	2	0.10
24	DPRK	4,735,120	6,710	73	0	0.00
25	Malaysia	4,560,583	2,025	35,758	4	0.60
26	Thailand	4,520,220	2,569	30,634	14	2.00
35	Philippines	3,702,319	576	60,531	13	0.50
44	Bangladesh	1,969,361	2,087	29,145	3	0.10
50	Pakistan	1,534,603	333	30,392	2	0.00
52	Singapore	1,425,171	11,504	1,410	1	0.80
82	Myanmar	613,577	9	19,434	0	0.00
110	China	225,605	16	5,226	0	0.00
111	Laos	210,258	7	757	0	0.00
123	Brunei	159,591	0	225	0	0.00
125	Cambodia	136,262	0	3,056	0	-

หมายเหตุ : ปรับรายงานตามอันดับเป็นตัวเลขผู้ติดเชื้อรายวัน (บางประเทศไม่รายงานผู้ติดเชื้อเป็นรายวัน)

(ข้อมูล ณ วันที่ 29 มิถุนายน 2565 เวลา 10.00 น.) ที่มา : worldometers

รายงานสถานการณ์ COVID-19 ในประเทศไทย

ระลอกเดือนมกราคม 2565 ข้อมูลตั้งแต่วันที่ 1 ม.ค. - 29 มิ.ย. 65

ผู้ป่วยรายใหม่วันนี้

+2,569 ราย

ติดเชื้อ ในประเทศ	ติดเชื้อจาก ต่างประเทศ
2,569 ราย	- ราย

จากเรือนจำ/ ที่ต้องขัง	- ราย
---------------------------	-------

ผู้ป่วยรายใหม่ จากระบบเฝ้าระวังและระบบบริการฯ	2,569 ราย
ค้นหาผู้ติดเชื้อเชิงรุกในชุมชน	- ราย
จากเรือนจำ / ที่ต้องขัง	- ราย
ผู้ที่เดินทางจากต่างประเทศ	- ราย

รวม 2,569 ราย

ผู้ป่วยยืนยันสะสม

2,296,785 ราย

ผู้ป่วยยืนยันสะสมตั้งแต่ปี 63

4,520,220 ราย

ประวัติเสี่ยง

2,569 ราย**-** ราย**-** ราย**-** ราย

หายป่วยแล้ว

+1,984 ราย

หายป่วยสะสม 2,298,063 ราย

หายป่วยสะสมตั้งแต่ปี 63
4,466,557 ราย

ผู้รับวัคซีน

ฉีดแล้ว 139,682,145 โดส

ที่มา : MOPH-IC



เข็มที่ 1

+6,963 ราย

สะสม 56,969,704 ราย



เข็มที่ 2

+11,876 ราย

สะสม 53,147,716 ราย

เข็มที่ 3
ขึ้นไป**+37,850** ราย

สะสม 29,564,725 ราย

ข้อมูล 28 ก.พ.2564 - 28 มิ.ย. 2565

เสียชีวิต

+14 คน

เสียชีวิตสะสม

8,936 คนเสียชีวิตสะสมตั้งแต่ปี 63
30,634 คน

ผู้ป่วยรักษาอยู่

23,029

ราย

ใน sw.

10,553 ราย

sw.สนามและอื่นๆ

12,476 รายอาการหนัก
(ใส่เครื่องช่วยหายใจ)
665 ราย
300 รายครองเตียงระดับ 2-3 : **9.80**



จำนวนผู้ป่วยรายใหม่และสะสม เขตสุขภาพที่ 11
วันที่ 1 มกราคม 2565 – 28 มิถุนายน 2565

จังหวัด	PCR				ATK				รวมป่วย PCR + ATK	รวมตาย PCR + ATK
	ป่วย		ตาย		ป่วย		ตาย			
	1 ม.ค.- 27 มิ.ย.65	28-มิ.ย.-65	1 ม.ค.- 27 มิ.ย.65	28-มิ.ย.-65	1 ม.ค.- 27 มิ.ย.65	28-มิ.ย.-65	1 ม.ค.- 27 มิ.ย.65	28-มิ.ย.-65		
เขตสุขภาพที่ 11	198,723	87	687	0	421,085	1,199	61	0	621,094	748
นครศรีธรรมราช	78,727	19			61,600	34			140,380	
- ในประเทศ	78,726	19	232	0	61,600	34	27	0	140,379	259
- ต่างประเทศ	1	0			0	0			1	
ภูเก็ต	53,392	48			39,896	403			93,739	
- ในประเทศ	44,101	48	122	0	39,896	403	0	0	84,448	122
- ต่างประเทศ	9,291	0			0	0			9,291	
สุราษฎร์ธานี	20,026	3			176,688	483			197,200	
- ในประเทศ	19,399	3	121	0	176,688	483	20	0	196,573	141
- ต่างประเทศ	627	0			0	0			627	
ชุมพร	13,109	6			26,492	192			39,799	
- ในประเทศ	13,109	6	68	0	26,492	192	8	0	39,799	76
กระบี่	12,685	8			65,962	67			78,722	
- ในประเทศ	12,394	8	88	0	65,962	67	6	0	78,431	94
- ต่างประเทศ	291	0			0	0			291	
พังงา	10,333	2			33,371	8			43,714	
- ในประเทศ	9,940	2	31	0	33,371	8	0	0	43,321	31
- ต่างประเทศ	393	0			0	0			393	
ระนอง	10,451	1			17,076	12			27,540	
- ในประเทศ	10,394	1	24	0	17,076	12	0	0	27,483	24
- ต่างประเทศ	57	0			0	0			57	





สถานการณ์โรคติดเชื้อ COVID-19 จังหวัดพังงา

ระลอกมกราคม 2565 ประจำวันที่ 29 มิถุนายน 2565 สำนักงานสาธารณสุขจังหวัดพังงา

ผู้ป่วยรายใหม่วันนี้

ในจังหวัด	นักท่องเที่ยว
+0 ราย	+0 ราย

ผู้ป่วยหายวันนี้

ในจังหวัด	รับจากต่างจังหวัด
+0 ราย	+0 ราย

ผู้ป่วยกำลังรักษา

ในจังหวัด	รับจากต่างจังหวัด
6 ราย	0 ราย
รักษาที่ รพ.	กำลังรักษา

ผู้ป่วยยืนยันสะสม 10,367

คนไทย	ต่างชาติ/ต่างด้าว
10,006 ราย	152 ราย
เรือนจำ	นักท่องเที่ยว
41 ราย	411 ราย

ผู้ป่วยหายสะสม 10,330

ในจังหวัด	รับจากต่างจังหวัด
10,319	11

รพ.พังงา	5
รพ.ตะกั่วป่า	1
รพ.ท้ายเหมืองชัยพัฒนา	0
รพ.ตะกั่วทุ่ง	0
รพ.กระบูรีชัยพัฒนา	0
รพ.ทับปุด	0
รพ.กะปงชัยพัฒนา	0
รพ.เกาะยาวชัยพัฒนา	0
รวม	6

อัตราป่วยต่อแสนประชากร 3,864.60 ต่อแสนประชากร

จำนวนผู้ได้รับวัคซีน

ได้รับแล้ว 233,908

ร้อยละ 92.55

ข้อมูล 5 เม.ย. - 28 มิ.ย. 65

เข็มที่ 1
Sinovac / Sinopharm / Astra Zeneca / Pfizer

233,908

เข็มที่ 2
Sinovac / Sinopharm / Astra Zeneca / Pfizer

224,309

Booster
Astra Zeneca / Pfizer

89,116

รวม 6

ประเภทผู้ป่วยที่กำลังรักษา

Asymptomatic	0 ราย
Mild symptom	6 ราย
Pneumonia	0 ราย

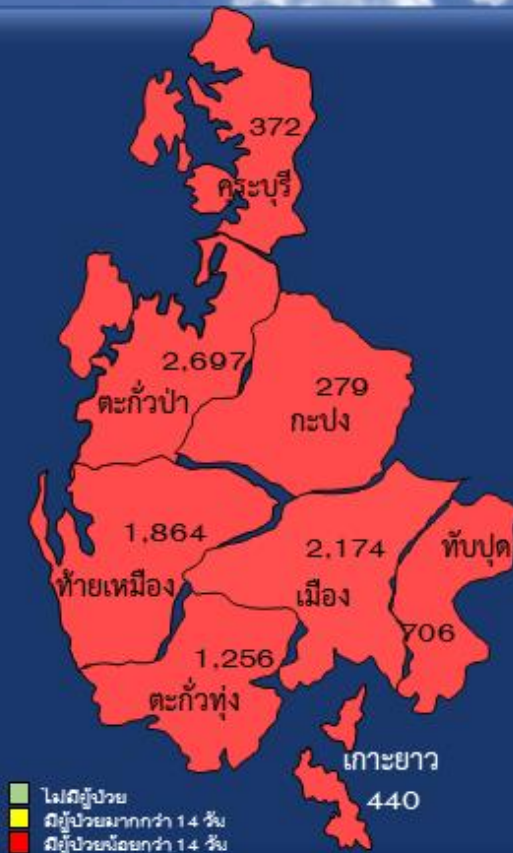
ผู้เสียชีวิตวันนี้ **+0** ราย

เสียชีวิตสะสม 31 (0.30%)

ระลอกเมษายน 2564

ผู้ป่วยสะสม 7,884

เสียชีวิตสะสม 30(0.38%)

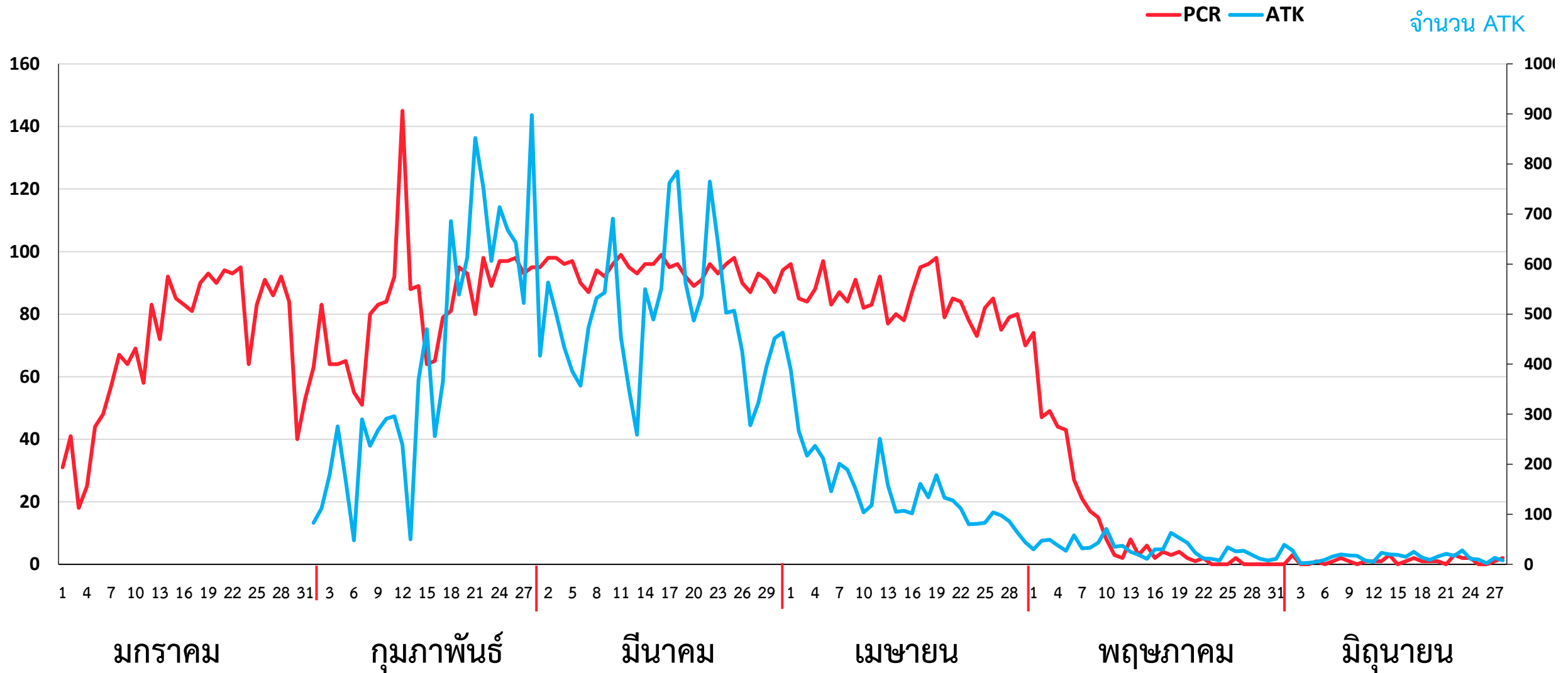


ไม่มีผู้ป่วย
มีผู้ป่วยมากกว่า 14 วัน
มีผู้ป่วยน้อยกว่า 14 วัน



จำนวนผู้ป่วยยืนยัน(PCR+) และผู้ป่วยน่าจะเป็น(ATK+) COVID-19 จังหวัดพังงา พ.ศ.2565 (N =10,367 +33,377)

จำนวน PCR

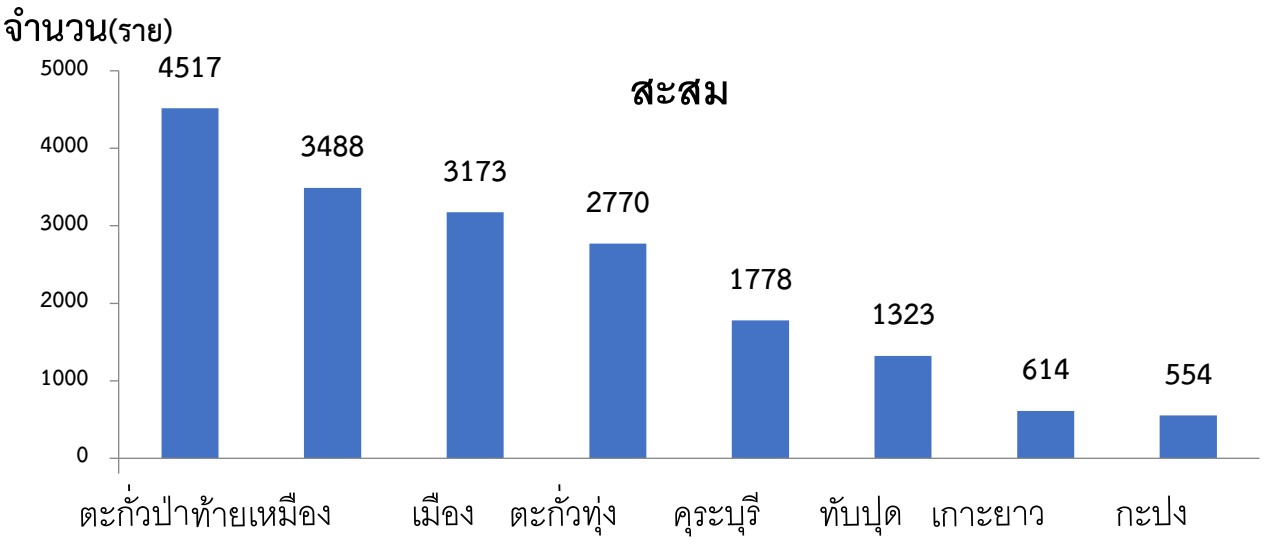




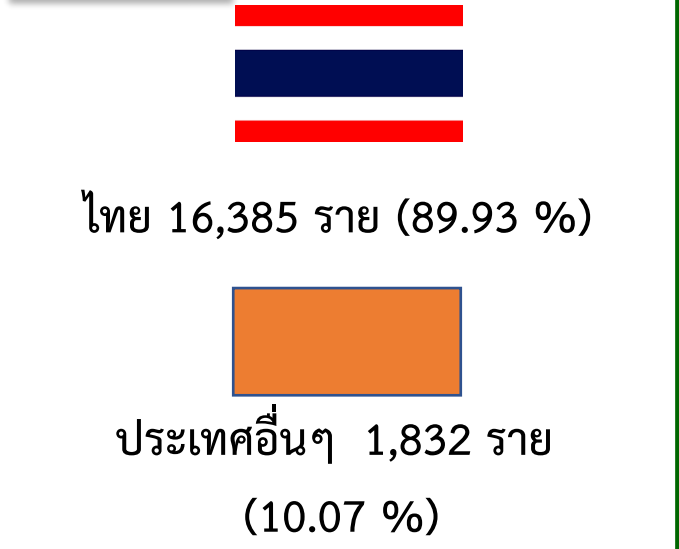
ผู้ป่วยยืนยัน COVID-19 จังหวัดพังงา N=18,220 (ปี64=7,853,ปี65=10,367)

ข้อมูล ณ 28 มิถุนายน 2565

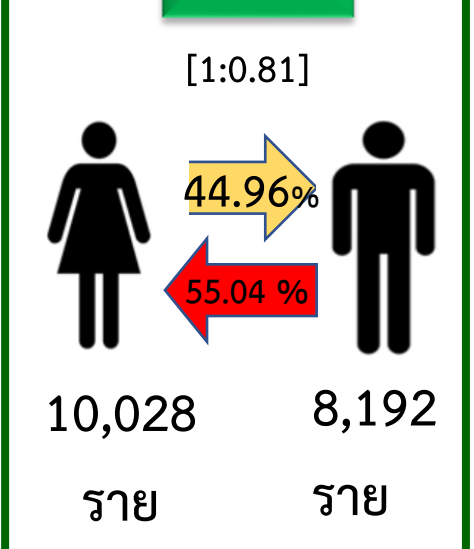
จำนวนผู้ป่วยทั้งหมด / รับกลับบ้าน จำแนกรายอำเภอ



สัญชาติ

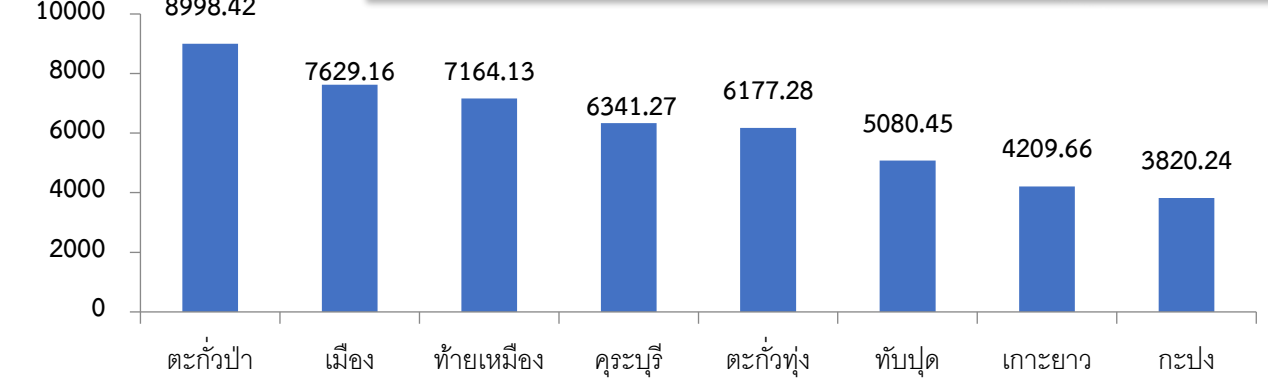


เพศ

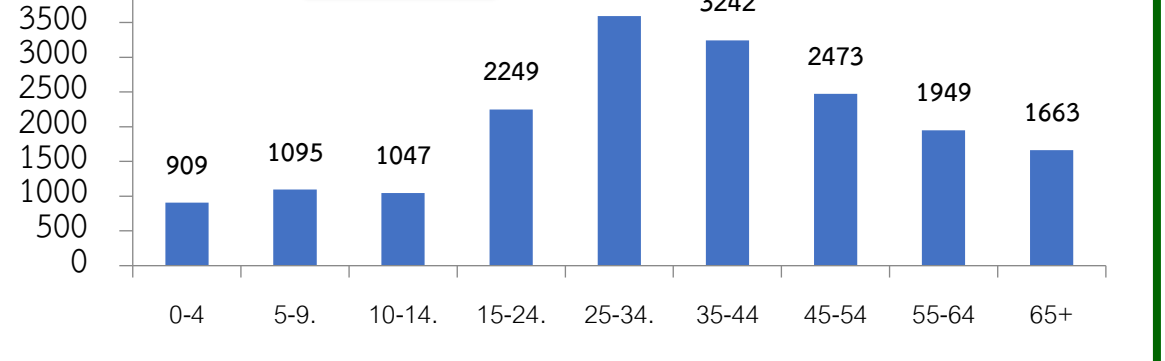


อัตราป่วย/แสนปชก.

อัตราป่วย จำแนกรายอำเภอ (ติดเชื่อในจังหวัด)



จำนวน(ราย) อายุ





สรุปข้อมูล การเฝ้าระวังการจำแนกสายพันธุ์และการกลายพันธุ์

1. สายพันธุ์ Omicron เป็นสายพันธุ์หลักของการระบาดทั่วโลกและประเทศไทย ซึ่ง WHO จัดให้ BA.4 และ BA.5 เป็น VOC-LUM
2. ในหลายประเทศพบการเพิ่มจำนวน (growth rate) ของ BA.5 เพิ่มขึ้น ส่วน BA.4 และ BA.2.12.1 มีแนวโน้มลดลง
3. จากระบบการเฝ้าระวังสายพันธุ์ของกรมวิทยาศาสตร์การแพทย์ พบว่ามีสัดส่วนของ BA.4/BA.5 เพิ่มขึ้น ยังพบในผู้เดินทางมาจากต่างประเทศมากกว่าในประเทศ
4. BA.4 และ BA.5 มีการกลายพันธุ์ในตำแหน่ง L452R คล้ายสายพันธุ์ Delta จากข้อมูลจนถึงปัจจุบัน พบว่าความสามารถในการแพร่เชื้อเพิ่มขึ้น และหลบภูมิคุ้มกันได้มากขึ้น แต่ยังไม่มีข้อมูลเพียงพอสำหรับความรุนแรง
5. การมารับวัคซีนเข็มกระตุ้นเพื่อให้ภูมิคุ้มกันสูงมากพอยังมีความจำเป็น รวมถึงมาตรการการป้องกันตนเองที่เหมาะสม
6. ขอความร่วมมือให้สถานพยาบาลที่มีผู้ป่วยอาการหนัก ส่งตัวอย่างมาเพื่อเฝ้าระวังสายพันธุ์ โดยสามารถติดต่อประสานงานได้ที่ สถาบันวิจัยวิทยาศาสตร์สาธารณสุข และศูนย์วิทยาศาสตร์การแพทย์ ทั้ง 15 แห่ง



สรุปสถานการณ์โควิด 19 และข้อเสนอแนะ

- สถานการณ์โรคโควิด-19 ประเทศไทย แนวโน้มพบผู้ติดเชื้อ ผู้ป่วยกำลังรักษา ผู้ป่วยหนัก เพิ่มขึ้นเล็กน้อย ขณะที่ผู้ป่วยเสียชีวิตจากโรคโควิด-19 ลดลง และยังคงเป็นกลุ่มผู้สูงอายุ 70 ปีขึ้นไป ที่ได้รับวัคซีนไม่ครบตามเกณฑ์ และพบผู้เสียชีวิตจากโควิด-19 ที่มีประวัติฉีดวัคซีนเข็มกระตุ้นแล้ว เน้นให้จังหวัดได้ดำเนินการ Dead case conference รวมทั้งเก็บตัวอย่าง Serum ส่งตรวจหาภูมิคุ้มกัน ตามแนวทางที่กำหนด เพื่อยืนยันสาเหตุการเสียชีวิต และค้นหาปัจจัยเสี่ยงต่อการเสียชีวิต
- พบผู้ติดเชื้อเพิ่มขึ้นในพื้นที่กทม. ปริมณฑล และจังหวัดใหญ่ทุกภูมิภาค โดยเฉพาะอำเภอเมือง ซึ่งยังพบการแพร่โรคจากการสัมผัสใกล้ชิด และผู้ป่วยส่วนใหญ่มีไข้เล็กน้อย ไอ เจ็บคอ เป็นลักษณะอาการคล้ายไข้หวัดใหญ่ และเริ่มมีสัญญาณพบผู้ป่วยอาการหนัก เพิ่มจำนวนมากขึ้นด้วย แรงฉีดวัคซีนเข็มกระตุ้นในกลุ่ม 608 เพิ่มขึ้น รวมทั้งพิจารณาใช้ LAAB กรณีกลุ่มเสี่ยงที่ไม่สามารถสร้างภูมิคุ้มกันได้เพียงพอจากการฉีดวัคซีน
- สื่อสาร การปฏิบัติตนตามมาตรการ UP ขณะเดินทางไปต่างประเทศ แนะนำให้ ทุกคน ควรสวมหน้ากาก เมื่ออยู่ใกล้ชิดหมู่มคนจำนวนมาก หากจำเป็น แนะนำให้เว้นระยะห่าง หรือเลี่ยงร่วมกิจกรรมคนจำนวนมากที่ไม่ได้สวมหน้ากาก
- กรณีกลับจากต่างประเทศ พบว่าติดเชื้อโควิด-19 หรือเป็นผู้สัมผัสเสี่ยงสูง จำเป็นต้องสวมหน้ากากขณะอยู่ใกล้ชิดผู้อื่น โดยเฉพาะกลุ่ม 608 หรือไปที่สาธารณะที่เป็นสถานที่ปิด หรือที่มีคนจำนวนมาก รวมทั้งตรวจ ATK เมื่อมีอาการป่วย



ผลการดำเนินการของสถานประกอบการตามมาตรการ COVID Free Setting

ข้อมูล ณ วันที่ 21 มิถุนายน 2565

ร้านอาหาร (แห่ง)

ประเมิน	ผ่าน CFS	ร้อยละ
227	209	92%

โรงแรม (แห่ง)

ประเมิน	ผ่าน CFS	ร้อยละ
64	64	100

สถานบันเทิง ผับ บาร์ คาราโอเกะ (แห่ง)

ประเมิน	ผ่าน CFS	ร้อยละ
4	4	100





ศบค. ปรับระดับพื้นที่ สถานการณ์ทั่วราชอาณาจักร

พื้นที่เฝ้าระวัง
77
จังหวัด

มีผลนับตั้งแต่ประกาศราชกิจจานุเบกษา



โควิด

ปรับแก้ตั้งเ้าอนภัยโควิด

เป็นระดับ 2 ทั่วประเทศ

สอดคล้อง

สถานการณ์ที่ลดลง

แนะ !! กลุ่มเสี่ยง 608

และคนรับวัคซีนไม่ครบ งดเข้าสถานบันเทิง เลี่ยงสถานที่แออัด
กิจกรรมรวมกลุ่มคนจำนวนมาก





ศูนย์ข้อมูล
COVID-19
นสพ.ประชาสัมพันธ์



ราชกิจจานุเบกษาประกาศ

ข้อกำหนดตามความในมาตรา 9 แห่งพระราชกำหนด

การบริหารราชการในสถานการณ์ฉุกเฉิน

พ.ศ.2548 ฉบับที่ 46

**ผ่อนคลायข้อปฏิบัติ
ในการสวมหน้ากากอนามัย
หรือหน้ากากผ้าทั่วราชอาณาจักร**

ตั้งแต่วันที่ 23 มิถุนายน 2565 เป็นต้นไป



ศูนย์ข้อมูล
COVID-19
นสพ.ประชาสัมพันธ์

แนะนำ

ถอดหน้ากากได้ แต่ต้องปลอดภัย

ถอดได้กรณี



- อยู่คนเดียว
- อยู่ที่โล่งแจ้ง
- ในอาคารระบายอากาศได้ดี เว้นระยะห่างได้
- กิจกรรมที่จำเป็นต้องถอด เช่น ออกกำลังกาย รับประทานอาหาร ถ่ายทำภาพยนตร์

ควรใส่



- กลุ่มเสี่ยง 608 ผู้ที่ฉีดวัคซีนไม่ครบตามเกณฑ์
- ผู้ติดเชื้อ/สัมผัสเสี่ยงสูง
- ผู้มีหน้าที่ให้บริการ/ใกล้ชิดผู้อื่น
- อยู่ในสถานที่แออัด ร่วมกิจกรรมคนจำนวนมาก

หน้ากาก มีประโยชน์ป้องกันการแพร่เชื้อและรับเชื้อโรคต่างๆ
ควรพกหน้ากาก ทุกครั้งเมื่อออกจากบ้าน



5

มาตรการแจ้ง สายการบินทั่วโลก เข้าประเทศไทย



ศูนย์ข้อมูล
COVID-19
กรมประชาสัมพันธ์

เริ่ม 1 ก.ค. นี้

ยกเลิก Thailand Pass

1

2

ผู้โดยสารฉีดวัคซีนครบ ไม่ต้องมีผลตรวจ COVID

ผู้โดยสารที่ไม่ฉีดวัคซีน/ฉีดไม่ครบโดส แสดงผล PRO-ATK
หรือ RT-PCR ไม่เกิน 72 ชม. ก่อนเดินทาง

3

4

ตรวจสอบเอกสารการฉีดวัคซีน ผลตรวจ PRO ATK /RT-PCR

สายการบินต่างชาติ ส่งเอกสารรับรองลูกเรือ
ว่าเป็นไปตามข้อกำหนด

5

ทั้งนี้ แนะนำให้ผู้โดยสารสวมหน้ากากอนามัยระหว่างเดินทาง



ศูนย์ข้อมูล
COVID-19
กรมประชาสัมพันธ์

ร้านอาหาร สถานบันเทิง



เปิดให้บริการได้ตามปกติ

ย้ำ !!

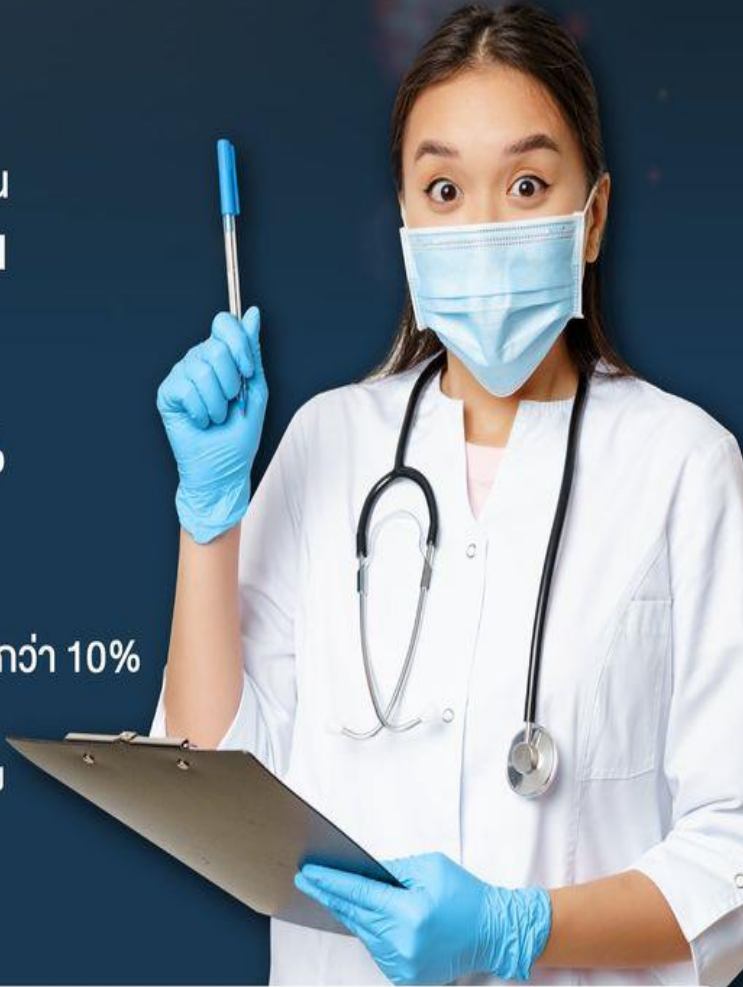
เคร่งครัดมาตรการ COVID Free Setting



เกณฑ์พิจารณา

โควิดเป็นโรคประจำถิ่น

- 1 ผู้ป่วยรายใหม่ไม่เกิน 10,000 คน/วัน
- 2 อัตราป่วยตาย น้อยกว่า 0.1%
- 3 ผู้เข้ารับการรักษา ในโรงพยาบาลน้อยกว่า 10%
- 4 กลุ่มเสี่ยง ผู้ป่วยรุนแรง ได้รับวัคซีนอย่างน้อย 2 โดสมากกว่า 80%



4 ส่วนเตรียมพร้อม เมื่อโควิดเป็นโรคประจำถิ่น

- 1 ประชาชน ยึด 2U Universal Prevention Universal Vaccination
- 2 สถานประกอบการ ยึด COVID Free Setting
- 3 กระทรวงสาธารณสุข ยึด 3 พอ เต็มพอ ยา/วัคซีนเพียงพอ บุคลากรทางการแพทย์เพียงพอ
- 4 โรงพยาบาล ปรับหอผู้ป่วยโควิดเป็นหอผู้ป่วยโรคติดเชื้อระบบทางเดินหายใจทั่วไป



สรุปการให้บริการวัคซีน จังหวัดพิจิตร

เป้าหมาย

252,737 คน

เข็มที่ 1
233,908 ร้อยละ: 92.55

เข็มที่ 2
224,309 ร้อยละ: 88.75

เข็มที่ 3
89,116 ร้อยละ: 39.73

4 อ.ตะกั่วป่า
เข็มที่2 50,425
เข็มที่3 19,671 ร้อยละ: 39.01

5 อ.ท้ายเหมือง
เข็มที่2 37,402
เข็มที่3 14,434 ร้อยละ: 38.59

6 อ.ตะกั่วทุ่ง
เข็มที่2 30,821
เข็มที่3 11,588 ร้อยละ: 37.60

1 อ.เกาะยาว
เข็มที่2 12,425
เข็มที่3 6,323 ร้อยละ: 50.89



7 อ.กระบุรี
เข็มที่2 24,653
เข็มที่3 9,130 ร้อยละ: 37.03

3 อ.กะปง
เข็มที่2 11,622
เข็มที่3 4,897 ร้อยละ: 42.14

2 อ.เมืองพิจิตร
เข็มที่2 39,956
เข็มที่3 18,244 ร้อยละ: 45.66

8 อ.ทับปุด
เข็มที่2 17,005
เข็มที่3 4,758 ร้อยละ: 27.98



ผลงานการได้รับวัคซีน Pfizer สำหรับนักเรียน นักศึกษาชั้นมัธยมศึกษาปีที่ 1-6 หรือเทียบเท่า จังหวัดพังงา

อำเภอ	จำนวนนักเรียนที่ได้รับวัคซีน Pfizer เข็มกระตุ้น สำหรับนักเรียน นักศึกษาชั้นมัธยมศึกษาปีที่ 1-6 หรือเทียบเท่า		
	กลุ่มนักเรียนอายุ 12-17 ปี ฉีดเข็ม 2 แล้ว (ณ วันที่ 31 ธันวาคม 2564)	Pfizer BioNTech เข็ม 3	ร้อยละ
พังงา	5,156	1300	24.75
ท้ายเหมือง	2,333	496	20.62
ตะกั่วป่า	5,118	490	9.35
ตะกั่วทุ่ง	1,225	181	13.92
ทับปุด	1,391	120	8.39
คุระบุรี	2,027	397	19.16
กะปง	236	66	25.00
เกาะยาว	1,330	119	8.89
รวม	18,816	3169	16.42



อำเภอ	เป้าหมายฉีดเข็ม 3 (เข็ม 2 ทุกวัคซีน)	booster 3 สะสม		กลุ่ม 60(8) ฉีดเข็ม 2 แล้ว (ณ 28 ก.พ.2565)	กลุ่ม 60(8) booster 3 สะสม		booster 3 (27/06/2565-28/06/2565)	
		จำนวน	ร้อยละ		จำนวน	ร้อยละ	จำนวน	ร้อยละ
เมืองพังงา	39,956	18,244	45.66	8,906	4,172	46.84	2	0.05
ท้ายเหมือง	37,402	14,434	38.59	9,207	4,122	44.77	0	0.00
ตะกั่วป่า	50,425	19,671	39.01	11,228	4,845	43.15	0	0.00
ตะกั่วทุ่ง	30,821	11,588	37.60	8,490	3,933	46.33	0	0.00
ทับปุด	17,005	4,758	27.98	4,244	1,401	33.01	0	0.00
คุระบุรี	24,653	9,130	37.03	4,376	1,977	45.18	0	0.00
กะปง	11,622	4,897	42.14	3,299	1,854	56.20	0	0.00
เกาะยาว	12,425	6,323	50.89	3,048	1,430	46.92	0	0.00
รวม	224,309	89,045	39.70	52,798	23,734	44.95	2	0.05

ศูนย์บริหารสถานการณ์การแพร่ระบาดของโรคติดเชื้อไวรัสโคโรนา 2019 (COVID-19) จังหวัดพังงา (ศบค.พง)



โควิด 19 ไม่ไปไหน ชาวพังงาร่วมใจ ปรับสู่โรคประจำถิ่น

วัคซีน เป็นเครื่องมือสำคัญในการเข้าสู่โรคประจำถิ่น
ร่วมกันฉีดวัคซีนเข็ม 3 (เข็มกระตุ้น)

สู่เป้าหมาย 60%

เป้าหมายเข็ม 3

127,375 คน

จังหวัดพังงา ฉีดแล้ว

89,045 คน (41.9%)

ยังไม่ฉีด

38,330 คน

รับบริการได้ ณ โรงพยาบาล และรพ.สต.ทุกแห่ง

- แผนเร่งรัดการฉีดวัคซีนป้องกันโควิด 19 เข็มกระตุ้นรองรับระยะ Post Pandemic
- เพิ่มการให้บริการฉีดวัคซีนใน โรงพยาบาล และ รพ.สต. ทุกแห่ง เพื่อให้ประชาชนเข้าถึงบริการได้อย่างสะดวก





กรมควบคุมโรค

โรคฝีดาษวานร

สถานการณ์
โรคฝีดาษวานร
(monkeypox)

UPDATE 19/06/65

รายงาน		ลดเสี่ยง เสี่ยง แฉ่อด
ผู้ป่วยยืนยัน ทั่วโลก	ผู้ป่วยยืนยัน ในไทย	
2,549 ราย	0 ราย	

20/06/65

ฝีดาษวานร
ตียากกว่า COVID-19

เพราะ... ต้องมีการสัมผัสใกล้ชิด
กับผู้ป่วยระยะแพร่เชื้อ

*ผู้ป่วยระยะแพร่เชื้อหมายถึง...
มีตุ่มหนองตามผิวหนัง

22/06/65

คำแนะนำ ป้องกันโรคฝีดาษวานร
ผู้เดินทางไปต่างประเทศ

- ล้างมือบ่อยๆ
- หลีกเลี่ยงการสัมผัสผู้ป่วยหรือผู้ที่เสี่ยงในการติดโรค
- สวมหน้ากากอนามัย
- หลีกเลี่ยงการสัมผัสสัตว์ที่อาจเป็นพาหะนำโรค
- ติดตามข่าวสาร
- ไม่ใช้ของใช้ส่วนตัวร่วมกับผู้อื่น
- หากมีอาการสงสัยพบแพทย์ทันที
- ไม่รับประทานอาหารจากเนื้อสัตว์ปรุงไม่สุก

19/06/65 20 มิถุนายน 2565



กรมควบคุมโรค



การดำเนินงานเฝ้าระวังโรคมาลาเรียชนิดโนวไซ

ประชุมพัฒนาองค์ความรู้ ทีม CDCU (27มีย.65)
ON THE JOB TRAINING (27-29 มีย.65)

สุ่มเจาะเลือดค้นหาเชื้อในสัตว์รังโรค



