

## สถานการณ์การเงินการคลัง ไตรมาส 3 ปี 2565 ของหน่วยบริการในจังหวัดพังงา

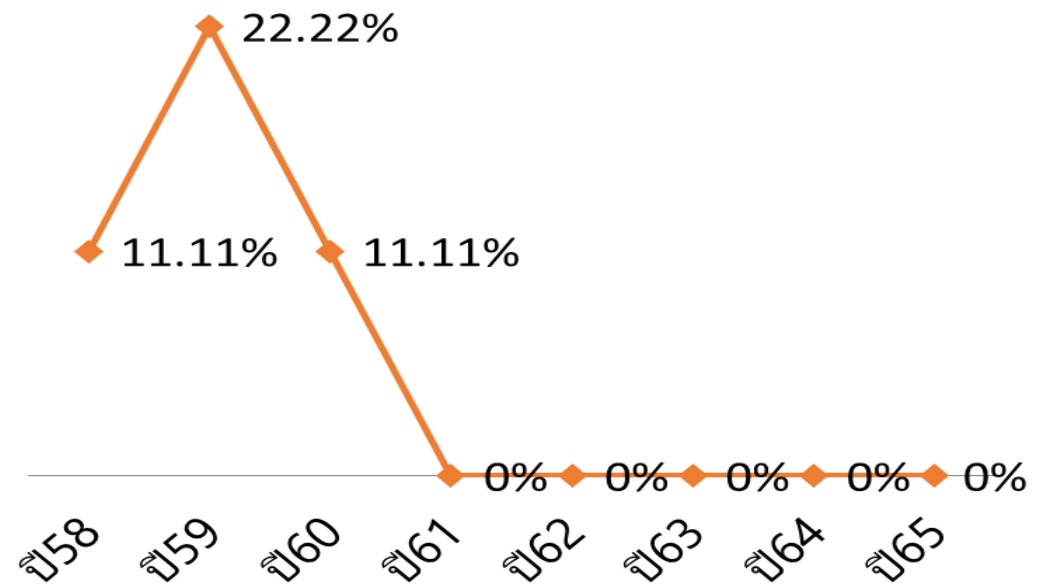


1. ระดับ 7 : ความเสี่ยงการเงินสูงมาก (วิกฤติ) 0 แห่ง (0%)
2. ระดับ 5-6 : ความเสี่ยงการเงินสูง 0 แห่ง (0%)
3. ระดับ 4 : ความเสี่ยงการเงินปานกลาง 0 แห่ง (0%)

ร้อยละของหน่วยบริการที่ประสบภาวะวิกฤตทางการเงิน  
ระดับ 7  
ปี 2558 – ปี 2565

### RiskScroing

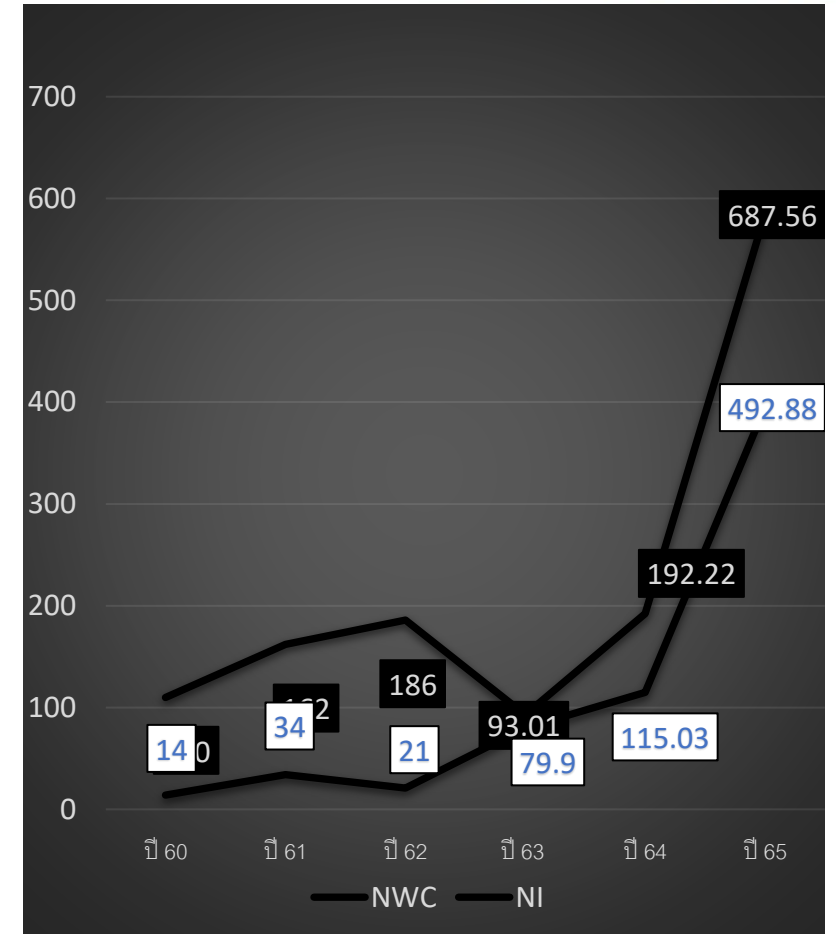
พังงา,รพท.  
ตะกั่วป่า,รพท.  
เกาะยาวชัยพัฒนา,รพช.  
กะปงชัยพัฒนา,รพช.  
ตะกั่วทอง,รพช.  
บางไทร,รพช.  
กระบี่ชัยพัฒนา,รพช.  
ทับปุด,รพช.  
ท้ายเหมืองชัยพัฒนา,รพช.



## ภาพรวมสถานการณ์การเงิน ณ วันที่ 30 มิถุนายน 2565



หน่วยงาน	NWC	NI	EBITDA	เงินบำรุงคงเหลือฯ
พังงา,รพท.	224.54	172.80	185.72	-5.88
ตะกั่วป่า,รพท.	161.66	123.90	110.43	15.34
เกาะยาวชัยพัฒนา,รพช.	49.37	17.91	25.66	25.79
กะปงชัยพัฒนา,รพช.	16.82	11.92	11.93	5.90
ตะกั่วทุ่ง,รพช.	26.33	35.39	35.95	-2.30
บางไทร,รพช.	31.45	20.18	21.46	8.09
คุระบุรีชัยพัฒนา,รพช.	78.28	38.30	42.60	29.10
ทับปุด,รพช.	38.01	24.67	24.01	4.47
ท้ายเหมืองชัยพัฒนา,รพช.	61.10	47.81	49.22	6.32
<b>รวม</b>	<b>687.56</b>	<b>492.88</b>	<b>506.98</b>	<b>86.83</b>





## รายละเอียดหน่วยบริการ ณ 30 มิถุนายน 2565

หน่วยงาน	CR	QR	Cash	NWC	NI	Risk Scroing	EBITDA	เงินบำรุงคงเหลือฯ
พังงา,รพท.	3.94	3.72	0.92	224,540,784.84	172,802,260.47	0	185,723,575.41	-5,879,086.91
ตะกั่วป่า,รพท.	3.59	3.44	1.25	161,664,880.79	123,904,020.02	0	110,427,334.19	15,342,144.36
เกาะยาวชัยพัฒน์,รพช.	11.38	11.02	6.42	49,367,793.77	17,907,606.89	0	25,665,070.66	25,790,885.61
กะปงชัยพัฒน์,รพช.	2.32	2.27	1.46	16,820,339.37	11,919,587.31	0	11,927,873.44	5,902,158.15
ตะกั่วทุ่ง,รพช.	1.89	1.68	0.92	26,334,430.41	35,387,275.17	0	35,950,028.21	-2,305,905.04
บางไทร,รพช.	4.52	4.43	1.91	31,455,618.31	20,181,965.74	0	21,461,254.48	8,088,734.58
คุระบุรีชัยพัฒน์,รพช.	4.27	4.13	2.21	78,285,124.93	38,304,273.85	0	42,600,501.65	29,101,062.70
ทับปุด,รพช.	2.40	2.32	1.16	38,009,362.65	24,671,944.85	0	24,011,494.43	4,472,468.21
ท้ายเหมืองชัยพัฒน์,รพช.	2.66	2.61	1.23	61,098,255.56	47,815,572.29	0	49,225,088.39	6,325,663.28



## รายรับเงินผู้ป่วยใน ตุลาคม 2564 – มิถุนายน 2565

หน่วยบริการ	ประมาณการ รายรับ IP หลังปรับลดค่าแรง	รวมจ่ายชดเชย IP 65	รวมปรับลดค่าแรง IP 65	รวมจ่ายชดเชย หลังปรับลดค่าแรง IP 65	ร้อยละการเบิกชดเชยค่าบริการผู้ป่วย ในเปรียบเทียบกับประมาณการรายรับ ผู้ป่วยใน หลังปรับลดค่าแรง
รพ.พังงา	12,720,754.61	36,730,978.01	36,730,978.01	-	-
รพ.ตะกั่วป่า	12,147,037.21	39,037,372.05	38,155,696.18	881,675.87	7.26
รพ.เกาะยาวชัยพัฒนา	1,691,045.68	1,015,655.39	1,015,655.39	-	-
รพ.กะปงชัยพัฒนา	2,233,568.30	2,408,796.95	2,368,960.96	39,835.99	1.78
รพ.ตะกั่วทุ่ง	3,836,819.35	4,265,737.35	3,940,961.51	324,775.84	8.46
รพ.บางไทร	-	-	-	-	-
รพ.คุระบุรีชัยพัฒนา	2,873,665.32	2,997,439.57	2,564,034.26	433,405.31	15.08
รพ.ทับปุด	2,948,669.89	4,189,285.97	2,432,277.32	1,757,008.65	59.59
รพ.ท้ายเหมืองชัยพัฒนา	4,515,766.79	4,198,354.53	3,145,280.60	1,053,073.93	23.32
รวม	42,967,327.15	94,843,619.82	90,353,844.23	4,489,775.59	10.45

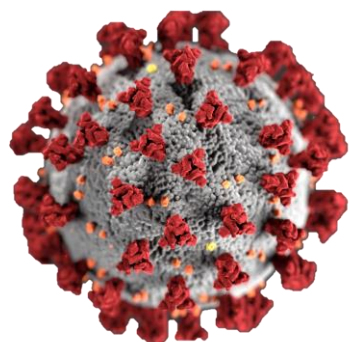
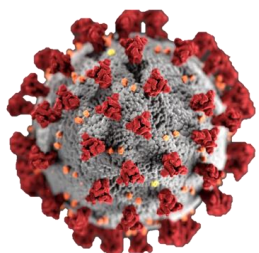
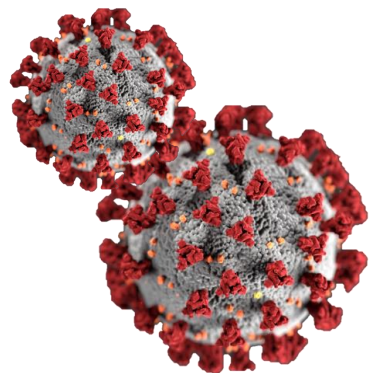
เปรียบเทียบจำนวนเงินจ่ายชดเชยค่าบริการด้วยงบประมาณจ่ายรายหัวสิทธิ UC  
 กองทุน OP PP และ IP กับยอดเงินประกันรายรับ ปี 2565

รพ.	(1) ยอดประกัน รายรับปี 65 (OP+PP+IP)	(2) รายรับ OP (หลังหักค่าแรง)	(3) รายรับ PP (หลังหักค่าแรง)	(4) รายรับ IP (หลังหักค่าแรง) ต.ค.-มี.ย.65	(5)=(2)+(3)+(4) รวมรายรับ	(6)=(5)*100/(1) ร้อยละของ ยอดประกันรายรับ	(7)=(1)-(5) จำนวนเงินส่วนต่าง ของยอดประกันรายรับ
รพ. พังงา	18,461,148.33	4,786,692.27	953,701.45	-	5,740,393.72	31.09	(12,720,755)
รพ. ตะกั่วป่า	19,534,799.83	6,149,277.85	1,238,484.77	881,675.87	8,269,438.49	42.33	(11,265,361)
รพ. เกาะยาวชัยพัฒนา	12,607,519.40	9,092,731.99	1,823,741.73	-	10,916,473.72	86.59	(1,691,046)
รพ. กะปงชัยพัฒนา	11,774,121.78	7,948,261.54	1,592,291.94	39,835.99	9,580,389.47	81.37	(2,193,732)
รพ. ตะกั่วทุ่ง	23,515,552.94	16,378,701.85	3,300,031.74	324,775.84	20,003,509.43	85.07	(3,512,044)
รพ. บางไทร	10,000,000.00	8,362,000.00	1,638,000.00	-	10,000,000.00	100.00	-
รพ. คุระบุรีชัยพัฒนา	21,095,689.47	15,167,506.76	3,054,517.39	433,405.31	18,655,429.46	88.43	(2,440,260)
รพ. หันปุด	18,307,217.77	12,784,691.57	2,573,856.31	1,757,008.65	17,115,556.53	93.49	(1,191,661)
รพ. ห้วยเหมืองชัยพัฒนา	25,717,381.37	23,376,058.06	4,713,832.03	1,053,073.93	29,142,964.02	113.32	3,425,583
พังงา Total	161,013,430.89	104,045,921.89	20,888,457.36	4,489,775.59	129,424,154.84	80.38	(31,589,276)

รายรับค่าบริการทางการแพทย์กรณี Covid-19

ตุลาคม 64 – พฤษภาคม 65 จังหวัดพังงา

ไม่รวม 6504\_IP 6505\_OP\_02 และ 6505\_IP (รอโอน)



หน่วยบริการ	รวมรับ ปี 65
รพ.พังงา	69,775,882.94
รพ.ตะกั่วป่า	26,864,106.35
รพ.เกาะยาวชัยพัฒนา	2,702,101.53
รพ.กะปงชัยพัฒนา	8,486,991.15
รพ.ตะกั่วทุ่ง	18,080,232.04
รพ.บางไทร	1,167,630.00
รพ.คุระบุรีชัยพัฒนา	15,978,480.14
รพ.ทับปุด	6,655,997.68
รพ.ท้ายเหมืองชัยพัฒนา	19,798,961.04
รพ.ฐานทัพเรือพังงา	627,350.00
รวม	170,137,732.87





การจ่ายค่าใช้จ่ายเพื่อบริการสาธารณสุขสำหรับผู้ป่วยโรคโควิด 19  
เพื่อรองรับการเป็นโรคประจำถิ่น สำหรับผู้มีสิทธิ UC  
ปีงบประมาณ 2565

ชี้แจงหน่วยบริการในระบบหลักประกันสุขภาพแห่งชาติ วันที่ 25 กรกฎาคม 2565



## 1. การตรวจทางห้องปฏิบัติการติดเชื้อโควิด 19

ค่าชุดตรวจการติดเชื้อโรคโควิด 19 แบบตรวจหาแอนติเจนด้วยตนเอง (ATK self test) ที่ผ่านการรับรองจาก ออย. ค่าบริการในการให้คำแนะนำการใช้ชุดตรวจการติดเชื้อโรคโควิด 19 แบบตรวจหาแอนติเจนด้วยตนเองการอ่านผล และการปฏิบัติตัวของประชาชน โดยจ่ายแบบเหมาจ่ายในอัตรา 40 บาทต่อชุด

หน่วยบริการที่ให้บริการและมีสิทธิรับค่าใช้จ่าย มีการพิสูจน์ตัวตนของผู้รับบริการเพื่อยืนยันการใช้สิทธิในการเข้ารับบริการตามแนวทางที่สำนักงานกำหนด และต้องมีความพร้อมในการดำเนินการยืนยันการให้บริการใน Application ที่กำหนด และมีความพร้อมรับเงินผ่านระบบ I-banking Mobile banking หรือ Application ตามที่สำนักงานกำหนด (ผ่าน Application เป้าตั้ง)



## 2. ค่าบริการดูแลรักษาผู้ป่วยโรคโควิด 19 ประเภทบริการผู้ป่วยนอก

### 2.1 การให้บริการโดยหน่วยบริการ

(1) กรณีผู้ป่วยมีความจำเป็นต้องเข้ารับบริการที่หน่วยบริการอื่น นอกหน่วยบริการประจำของตนเอง หน่วยบริการอื่นที่ให้บริการสามารถเบิกค่าใช้จ่ายสำหรับการให้บริการกรณีผู้ป่วยนอก ดังนี้

(1.1) กรณีรักษาที่ หน่วยบริการอื่นภายในจังหวัดเดียวกับหน่วยบริการประจำ ของผู้มีสิทธิ การจ่ายให้เป็นไปตามหลักเกณฑ์เงื่อนไขภายในจังหวัด ทั้งนี้ กรณีเข้ารับบริการใน รพศ. รพท. และ รพ.ที่มีศักยภาพเทียบเท่าตามรายชื่อที่กำหนดตามแนวทางปฏิบัติในการขอรับค่าใช้จ่ายฯ กรณีที่มีเหตุสมควร (OP Anywhere) หรือกรณีหน่วยบริการในพื้นที่สำนักงานหลักประกันสุขภาพแห่งชาติ เขต 13 กรุงเทพมหานคร ให้บริการกรณีอุบัติเหตุหรือเจ็บป่วยฉุกเฉินกับผู้มีสิทธินอกเครือข่ายหน่วยบริการประจำ สามารถขอรับค่าใช้จ่ายมายังสำนักงานตามรายการและอัตราที่กำหนด

(1.2) กรณีรักษาที่ หน่วยบริการต่างจังหวัดกับหน่วยบริการประจำ ของผู้ป่วย สามารถเรียกเก็บค่าใช้จ่ายกรณีอุบัติเหตุ/ฉุกเฉิน (OPAE) หรือกรณีประชาชนไปรับบริการในหน่วยบริการอื่นกรณีที่มีเหตุสมควร (OP Anywhere) สามารถขอรับค่าใช้จ่ายมายังสำนักงานตามรายการและอัตราที่กำหนด

(2) กรณีผู้ป่วยเข้ารับบริการใน หน่วยบริการประจำ และปฐมภูมิในเครือข่ายหน่วยบริการประจำของผู้มีสิทธิ การจ่ายค่าใช้จ่ายอยู่ในการจัดสรรงบประมาณแบบเหมาจ่ายรายหัว กรณีหน่วยบริการในพื้นที่เขต 13 Model 5 สามารถขอรับค่าใช้จ่าย Fee schedule

หมายเหตุ:

- ยารักษาโรคโควิด 19 หน่วยบริการสามารถเบิกจากกระทรวงสาธารณสุข เช่น Favipiravir, Remdesivir, Molnupiravir
- หน่วยบริการมีการพิสูจน์ตัวตนของผู้รับบริการในการเข้ารับบริการแบบผู้ป่วยนอก ตามแนวทางที่สำนักงานกำหนด (OP self Isolation)

## 2. ค่าบริการดูแลรักษาผู้ป่วยโรคโควิด 19 ประเภทบริการผู้ป่วยนอก (ต่อ)

กรณีรับบริการในหน่วยบริการประจำ หน่วยบริการอื่นกรณีที่มีเหตุสมควร หน่วยบริการต่างจังหวัด และกรณีหน่วยบริการในเขต 13 ให้บริการกรณี AE ผู้มีสิทธินอกเครือข่ายหน่วยบริการประจำ หรือกรณีหน่วยบริการ Model 5 สรุปการจ่ายตามอัตราดังนี้

### 1. หน่วยบริการในจังหวัด

1.1 หน่วยบริการประจำ: ค่าใช้จ่ายอยู่ในการจัดสรรงบประมาณแบบเหมาจ่ายรายหัว

1.2 ต่างหน่วยบริการประจำ จ่ายตามเงื่อนไข OP anywhere จ่ายตามรายการ FS หรือเรียกเก็บตามข้อตกลงในจังหวัด

### 2. หน่วยบริการข้ามจังหวัด จ่ายตามเงื่อนไข OP anywhere/OP AE ข้ามจังหวัด จ่ายตามรายการ FS

(1) การตรวจทางห้องปฏิบัติการติดเชื้อโควิด 19 โดยใช้ชุดตรวจ Antigen Test Kit (ATK) ชนิด professional test จ่ายค่าใช้จ่ายตามรายการบริการที่กำหนด (Fee schedule) จ่ายตามจริง ไม่เกิน 150 บาทต่อครั้ง

(2) การตรวจยืนยันการติดเชื้อด้วยวิธี RT-PCR โดยการทำป้ายหลังโพรงจมูกและลำคอ (nasopharyngeal and throat swab sample) จ่ายค่าใช้จ่ายตามรายการบริการที่กำหนด (Fee schedule) จ่ายตามจริงไม่เกิน 900 บาทต่อครั้ง

(3) ค่าบริการให้คำแนะนำการปฏิบัติตัวในการแยกกักตัวที่บ้าน ค่าจ่ายยารักษาโรคโควิด 19 และยาที่จำเป็น ตามแนวทางที่กระทรวงสาธารณสุขกำหนด

(3.1) จ่ายตามจริงไม่เกิน 250 บาทต่อครั้ง กรณีจ่ายยา Favipiravir, Remdesivir, Molnupiravir หรือ ฟ้าทลายโจร

(3.2) จ่ายตามจริงไม่เกิน 160 บาทต่อครั้ง กรณีไม่จ่ายยา Favipiravir, Remdesivir, Molnupiravir หรือ ฟ้าทลายโจร

(3.3) ค่าบริการจัดส่งยาและเวชภัณฑ์ไปยังผู้ป่วยที่บ้าน กรณีบริการแบบ Telehealth จ่ายตามจริงไม่เกิน 50 บาทต่อราย

(4) ค่าบริการนอกเหนือจากข้อ (1) (2) (3) จ่ายตามรายการ FS

หมายเหตุ กรณีการจ่ายยาที่อยู่ในรายการ FS ที่เข้ารับบริการที่เกี่ยวข้องในการรักษาโควิด จะเหมาจ่ายในอัตรา ข้อ (3)

## 2. ค่าบริการดูแลรักษาผู้ป่วยโรคโควิด 19 ประเภทบริการผู้ป่วยนอก (ต่อ)

3.หน่วยบริการในเขต 13 กรณี AE ผู้มีสิทธินอกเครือข่ายหน่วยบริการประจำ /OP Model 5 จ่ายตามรายการ FS

(1) การตรวจทางห้องปฏิบัติการติดเชื้อโควิด 19 โดยใช้ชุดตรวจ Antigen Test Kit (ATK) ชนิด professional test จ่ายค่าใช้จ่ายตามรายการบริการที่กำหนด (Fee schedule) จ่ายตามจริง ไม่เกิน 150 บาทต่อครั้ง

(2) การตรวจยืนยันการติดเชื้อด้วยวิธี RT-PCR โดยการทำป้ายหลังโพรงจมูกและลำคอ (nasopharyngeal and throat swab sample) จ่ายค่าใช้จ่ายตามรายการบริการที่กำหนด (Fee schedule) จ่ายตามจริงไม่เกิน 900 บาทต่อครั้ง

(3) ค่าบริการให้คำแนะนำการปฏิบัติตัวในการแยกกักตัวที่บ้าน ค่าจ่ายยารักษาโรคโควิด 19 และยาที่จำเป็น ตามแนวทางที่กระทรวงสาธารณสุขกำหนด

(3.1) จ่ายตามจริงไม่เกิน 250 บาทต่อครั้ง กรณีจ่ายยา Favipiravir, Remdesivir, Molnupiravir หรือ ฟ้ำทลายโจร

(3.2) จ่ายตามจริงไม่เกิน 160 บาทต่อครั้ง กรณีไม่จ่ายยา Favipiravir, Remdesivir, Molnupiravir หรือ ฟ้ำทลายโจร

(3.3) ค่าบริการจัดส่งยาและเวชภัณฑ์ไปยังผู้ป่วยที่บ้าน กรณีบริการแบบ Telehealth จ่ายตามจริงไม่เกิน 50 บาทต่อราย

(4) ค่าบริการนอกเหนือจากข้อ (1) (2) (3) จ่ายตามรายการ FS

หมายเหตุ กรณีการจ่ายยาที่อยู่ในรายการ FS ที่เข้ารับบริการที่เกี่ยวข้องในการรักษาโควิด จะเหมาจ่ายในอัตรา ข้อ (3)

## 2. ค่าบริการดูแลรักษาผู้ป่วยโรคโควิด 19 ประเภทบริการผู้ป่วยนอก (ต่อ)

### 2.2 การให้บริการโดยหน่วยบริการที่รับการส่งต่อเฉพาะด้านเภสัชกรรม (ร้านยา)

- ที่มีความพร้อมในการให้บริการ จัดให้มีการพิสูจน์ตัวตนของผู้รับบริการเพื่อยืนยันการเข้ารับบริการ และบันทึกข้อมูลการให้บริการผ่านโปรแกรม AMED หรือระบบอื่นๆ ตามที่สำนักงานกำหนด
- การจ่ายค่าใช้จ่าย: ค่าบริการให้คำแนะนำการปฏิบัติตัวในการแยกกักตัวที่บ้าน และยาที่จำเป็นตามแนวทางของสภาเภสัชกรรม
  - (1) จ่ายตามจริงไม่เกิน 250 บาทต่อครั้ง กรณีจ่ายยาฟ้าทลายโจร
  - (2) จ่ายตามจริงไม่เกิน 160 บาทต่อครั้ง กรณีไม่จ่ายยาฟ้าทลายโจร

### 2.3 การให้บริการโดยหน่วยบริการที่รับการส่งต่อเฉพาะด้านเวชกรรม จ่ายเป็นค่าใช้จ่ายในการดูแลผู้ป่วยโรคโควิด 19 ที่แพทย์ประเมิน สามารถดูแลรักษาแบบผู้ป่วยนอกแยกกักตัวได้ตามที่กระทรวงสาธารณสุขกำหนด ดังนี้

- หน่วยบริการมีการพิสูจน์ตัวตน และบันทึกข้อมูลการให้บริการผ่านโปรแกรม AMED หรือระบบอื่นๆ ตามที่สำนักงานกำหนด
  - การจ่ายเป็นค่าใช้จ่าย: ค่าบริการให้คำแนะนำการปฏิบัติตัวในการแยกกักตัวที่บ้าน ค่าจ่ายยารักษาโรคโควิด 19 และยาที่จำเป็นตามแนวทางที่กระทรวงสาธารณสุขกำหนด
    - (1) จ่ายตามจริงไม่เกิน 250 บาทต่อครั้ง กรณีจ่ายยา Favipiravir, Remdesivir, Molnupiravir หรือ ฟ้าทลายโจร
    - (2) จ่ายตามจริงไม่เกิน 160 บาทต่อครั้ง กรณีไม่จ่ายยา Favipiravir, Remdesivir, Molnupiravir หรือ ฟ้าทลายโจร
    - (3) ค่าบริการจัดส่งยาและเวชภัณฑ์ไปยังผู้ป่วยที่บ้าน กรณีบริการแบบ Telehealth จ่ายตามจริงไม่เกิน 50 บาทต่อราย
- ทั้งนี้ สำหรับยารักษาโรคโควิด 19 หน่วยบริการสามารถเบิกจากกระทรวงสาธารณสุข เช่น Favipiravir, Remdesivir, Molnupiravir เป็นต้น

### 3. ค่าบริการดูแลรักษาผู้ป่วยโรคโควิด 19 ประเภทบริการผู้ป่วยใน

- ❑ การจ่ายค่าใช้จ่าย เป็นไปตามเงื่อนไขบริการ การจ่ายกรณีผู้ป่วยในทั่วไป จ่ายตามระบบกลุ่มวินิจฉัยโรคร่วม (DRGs) ทั้งนี้ สำหรับยารักษาโรคโควิด 19 หน่วยบริการสามารถเบิกจากกระทรวงสาธารณสุข ได้แก่ Favipiravir, Remdesivir, Molnupiravir ส่วนยาอื่นๆ รวมอยู่ในการจ่ายตามระบบ DRGs
- ❑ กรณีมีการระบาดของโรคโควิด 19 มากขึ้นจนมีปัญหาการบริหารจัดการเตียงในโรงพยาบาล สปสช. อาจจะมีการพิจารณาการจ่ายค่าใช้จ่ายในกรณีที่หน่วยบริการต้องรับไว้เป็นผู้ป่วยในโรงพยาบาล ตามแนวทางและกรอบระยะเวลาการดูแลในโรงพยาบาลสนาม สถานพยาบาล ณ ที่พำนักของผู้ป่วย แบบ Home Isolation community Isolation ตามที่กระทรวงสาธารณสุขกำหนด โดยจ่ายตามระบบกลุ่มวินิจฉัยโรคร่วม (DRGs) เสมือนการจ่ายค่าใช้จ่ายเพื่อการดูแลแบบผู้ป่วยในที่บ้าน (Home ward) สำหรับหน่วยบริการที่ไม่มีเตียงรับไว้ค้างคืนให้จัดบริการร่วมกับหน่วยบริการประจำหรือหน่วยบริการรับส่งต่อในเครือข่ายหน่วยบริการที่เกี่ยวข้องซึ่งเป็นหน่วยบริการที่มีศักยภาพในการรับผู้ป่วยไว้รักษาแบบผู้ป่วยใน (การส่งเบิกผ่านระบบ e claim ส่งเบิกโดยหน่วยบริการที่รับส่งต่อ และ สปสช.จะโอนเงินให้หน่วยบริการรับส่งต่อ)

## 4. ค่าบริการอื่นๆที่เกี่ยวข้อง

### 4.1 ค่าพาหนะส่งต่อ

จ่ายตามหลักเกณฑ์ เงื่อนไขกรณีค่าพาหนะในการรับส่งต่อผู้ป่วยระหว่างหน่วยบริการ ตามอัตราการจ่ายในระบบปกติ โดยยกเลิกการจ่ายค่าอุปกรณ์ป้องกันส่วนบุคคล (Personal Protective Equipment : PPE) รวมและค่าทำความสะอาดฆ่าเชื้อพาหนะ

### 4.2 ค่าบริการฟอกเลือดกรณีผู้ป่วยไตวายเรื้อรัง

- (1) ค่าบริการฟอกเลือดด้วยเครื่องไตเทียม จ่ายแบบเหมาจ่ายในอัตรา 1,500 บาทต่อครั้ง
- (2) ค่าใช้จ่ายเกี่ยวกับกระบวนการหรืออุปกรณ์อื่นเพื่อป้องกันการแพร่กระจายเชื้อ จ่ายตามจริงไม่เกิน 1,000 บาทต่อครั้ง
- (3) ค่าพาหนะรับส่งต่อผู้ป่วยโรคโควิด 19 เข้ารับบริการฟอกเลือดด้วยเครื่องไตเทียม
  - (3.1) ค่าพาหนะส่งต่อผู้ป่วยโรคโควิด 19 ตามระยะทางกรมทางหลวงตามระบบปกติ
  - (3.2) ค่าใช้จ่ายเกี่ยวกับกระบวนการ หรืออุปกรณ์อื่นเพื่อป้องกันการแพร่กระจายเชื้อ จ่ายเพิ่มเติมค่าทำความสะอาดฆ่าเชื้อพาหนะ จ่ายตามจริงไม่เกิน 500 บาทต่อครั้ง

### 4.3 ค่าบริการกรณีเกิดอาการไม่พึงประสงค์จากการฉีดวัคซีนป้องกันโรคโควิด 19

- ค่าบริการผู้ป่วยนอก ค่าบริการผู้ป่วยใน จ่ายตามระบบปกติตามแต่ละกรณี
- กรณียา Human normal immunoglobulin, intravenous (IVIG) สปสช.สนับสนุนการชดเชยเป็นยาที่จำเป็นตามโครงการพิเศษตามระบบ VMI
- กรณีค่าความเสียหายจากการฉีดวัคซีน สำหรับผู้มีสิทธิ UC ให้ดำเนินการตามประกาศ สปสช. ว่าด้วยหลักการ วิธีการ และเงื่อนไขผู้มีสิทธิได้รับความเสียหาย

## กรอบระยะเวลาการส่งข้อมูลบริการโควิด วันบริการก่อน 4 ก.ค.65

- ❑ ตามมติบอร์ด วันที่ 4 ก.ค.65 ให้ สปสช. เร่งรัดให้หน่วยบริการ/สถานบริการเรียกเก็บค่าใช้จ่ายจาก สปสช. และขอแก้ไขหรือทบทวนข้อมูลโรคโควิด 19 ซึ่งจะจ่ายจากพระราชกำหนดกู้เงินฯ ให้แล้วเสร็จภายในวันที่ 31 สิงหาคม 2565 ทั้งนี้ ข้อมูลที่ส่งหลังจากที่กำหนดถือว่าหน่วยบริการไม่ประสงค์จะขอรับค่าใช้จ่าย

ระบบบริหาร สำหรับโรงพยาบาล

โปรแกรม Back Office ซึ่งมีโมดูลทั้งหมด 24 ระบบงาน (Free 12 /License 12)

**โปรแกรม BACKoffice**

รายละเอียดการใช้งานโปรแกรม

บุคลากร	ระบบลงเวลา	ระบบการลา	สารบรรณ	ระบบห้องประชุม	ยานพาหนะ	Free Version
งานทรัพย์สิน	งานพัสดุ	งานซ่อมบำรุง	ศูนย์คอมพิวเตอร์	ศูนย์เครื่องมือแพทย์	สปก.	
คลังวัสดุ	ยาและเวชภัณฑ์	แผนงาน	การเงิน	ตรวจสุขภาพ	รายงานความเสี่ยง	License Version
งานจ่ายกลาง	ซักฟอก	บริหารบ้านพัก	สาธารณูปโภค	โภชนศาสตร์	ทะเบียนรับบริจาค	

