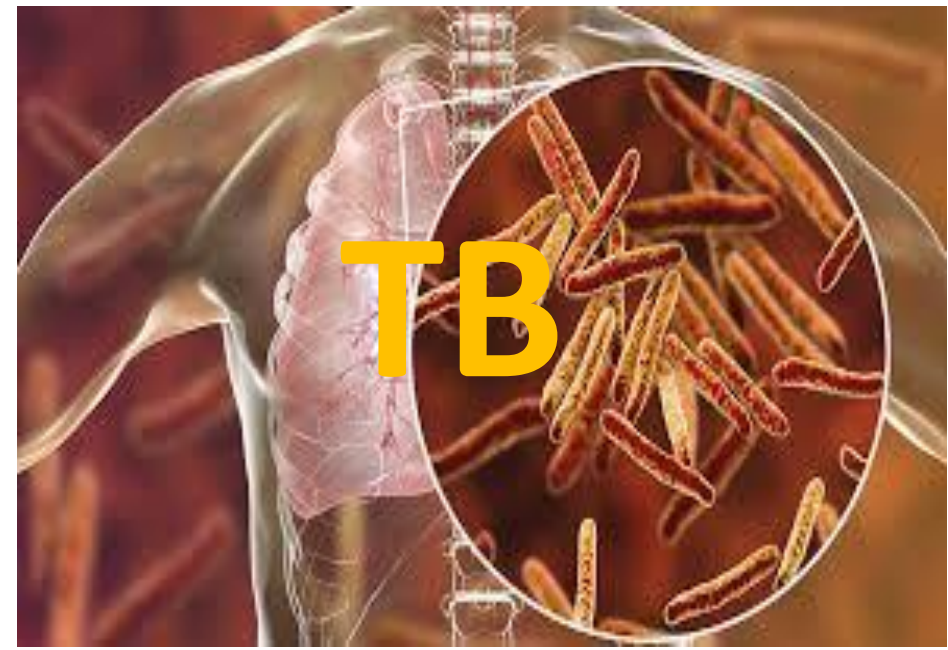
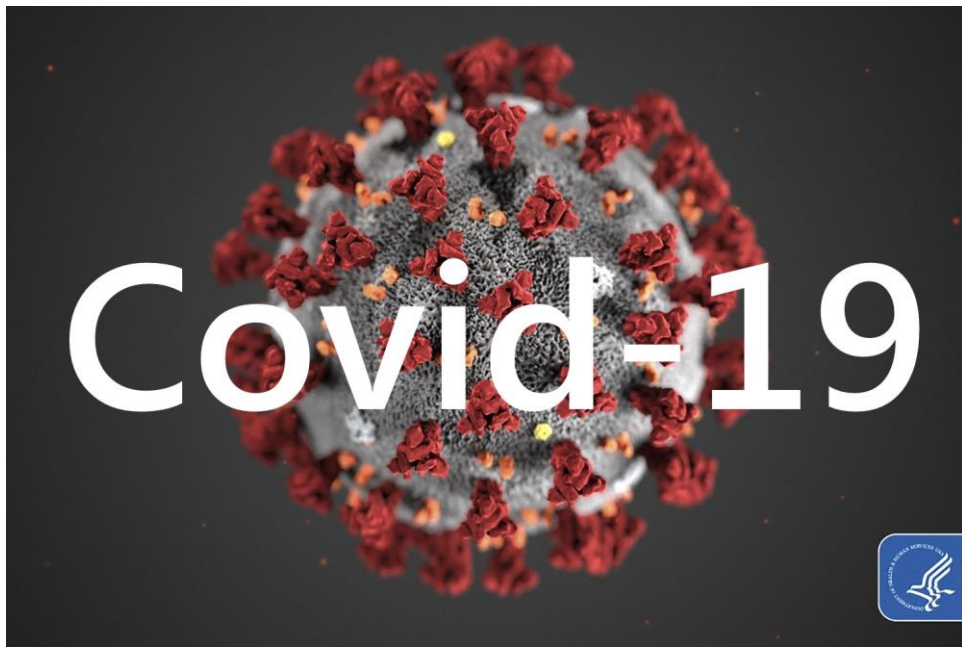


# สถานการณ์ และการดำเนินงานตามนโยบายสู่ความสำเร็จ

## 23 กันยายน 2565



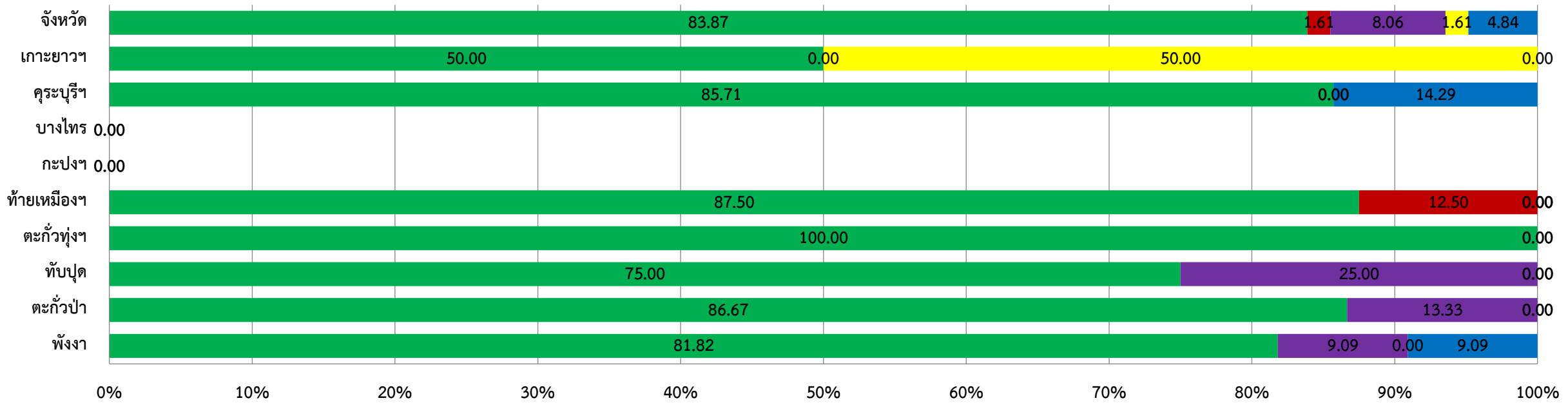
กลุ่มงานควบคุมโรคติดต่อ  
สำนักงานสาธารณสุขจังหวัดพังงา



เป้าหมายและอัตราการค้นพบ (detection rate) > ร้อยละ 88  
TB ทุกประเภท รายใหม่ และกลับซ้ำ ( ตค.- ก.ย. ปี 2565 )

อำเภอ	เป้าหมาย	ร้อยละ ปี 64	ผลงาน ปี 65	ร้อยละ
กระบี่	39	69.05	39	100.00
กะปง	22	57.14	17	77.27
เมืองพังงา	63	87.30	47	73.44
ท้ายเหมือง	73	83.78	53	72.60
ตะกั่วป่า	75	102.60	55	72.37
เกาะยาว	22	80.00	15	68.18
ทับปุด	39	64.10	23	58.97
ตะกั่วทุ่ง	67	58.21	31	46.27
รวม	402	78.66	280	69.65

โรงพยาบาล	ผู้ป่วยวัณโรคปอด รายใหม่ (ราย)	อำเภอ	ผู้ป่วยวัณโรคปอด รายใหม่ (ราย)
ตะกั่วป่า	15	ตะกั่วป่า	13
บางไทร	0		
พังงา	22	เมืองพังงา	19
ตะกั่วทุ่ง	4	ตะกั่วทุ่ง	5
ท้ายเหมืองชัยพัฒนา	8	ท้ายเหมือง	9
กะปงชัยพัฒนา	0	กะปง	0
กระบี่ชัยพัฒนา	7	กระบี่	9
ทับปุด	4	ทับปุด	5
เกาะยาวชัยพัฒนา	2	เกาะยาว	2
รวม	62	รวม	62



	พังงา	ตะกั่วป่า	ทับปุด	ตะกั่วทุ่ง	ท้ายเหมือง	กะปง	บางไทร	คุระบุรี	เกาะยาวา	จังหัด
Success	81.82	86.67	75.00	100.00	87.50	0.00	0.00	85.71	50.00	83.87
Failure	0.00	0.00	0.00	0.00	0.00	0.00	0.00	0.00	0.00	0.00
Died	0.00	0.00	0.00	0.00	12.50	0.00	0.00	0.00	0.00	1.61
LTF	9.09	13.33	25.00	0.00	0.00	0.00	0.00	0.00	0.00	8.06
TO	0.00	0.00	0.00	0.00	0.00	0.00	0.00	0.00	50.00	1.61
on going	9.09	0.00	0.00	0.00	0.00	0.00	0.00	14.29	0.00	4.84

<b>จำนวน</b>	<b>22</b>	<b>15</b>	<b>4</b>	<b>4</b>	<b>8</b>	<b>0</b>	<b>0</b>	<b>7</b>	<b>2</b>	<b>62</b>
--------------	-----------	-----------	----------	----------	----------	----------	----------	----------	----------	-----------

\* LTF : รพ.พังงา 2 ราย (นบปริง บางเตย) รพ.ตะกั่วป่า 2 ราย (บางม่วง บางวัน) รพ.ทับปุด 1 ราย (มะรุ่ย)

# ผลงานการคัดกรองวัณโรคในกลุ่มเสี่ยง จังหวัดพังงา ปี 2564-2565

ประเภทกลุ่มเสี่ยง	ปีงบประมาณ 2564			ปีงบประมาณ 2565		
	เป้าหมาย (ร้อยละ 90)	ผลงาน		เป้าหมาย (ร้อยละ 90)	ผลงาน	
		X-ray	ร้อยละ		X-ray	ร้อยละ
ผู้สัมผัส Pt TB	906	1,190	131.35	1,330	664	49.92
ติดเชื้อ HIV	955	611	64.25	943	574	60.87
เบาหวานที่ควบคุมไม่ได้	2,226	1,824	81.94	2,216	1,911	86.24
ผู้สูงอายุ + โรคร่วม	4,433	2,979	67.20	4,168	3,311	79.44
บุคลากรสาธารณสุข	1,745	1,366	78.28	1,755	1,482	84.44
ผู้ต้องขัง	3,513	3,513	100	3,378	3,552	100
แรงงานข้ามชาติ	6,131	2,773	45.21	4,631	2,527	54.57
<b>รวม</b>	<b>19,909</b>	<b>14,256</b>	<b>71.62</b>	<b>18,421</b>	<b>14,021</b>	<b>75.40</b>



# รายงานสถานการณ์ COVID-19 ในประเทศไทย

## ระลอกเดือนมกราคม 2565 ข้อมูลตั้งแต่วันที่ 1 ม.ค. - 21 ก.ย. 65

ผู้ป่วยในรายใหม่วันนี้

ผู้ป่วยยืนยันสะสม

หายป่วยแล้ว

เสียชีวิต



ผู้ป่วยรายใหม่  
จากระบบเฝ้าระวังและระบบบริการฯ

ค้นหาผู้ติดเชื้อเชิงรุกในชุมชน

จากเรือนจำ / ที่ต้องขัง

ผู้ที่เดินทางจากต่างประเทศ

ประวัติเสี่ยง

1,129 ราย

- ราย

- ราย

- ราย

รวม 1,129 ราย

โดย กรมควบคุมโรค กระทรวงสาธารณสุข

ผู้รับวัคซีน

ฉีดแล้ว 143,175,948 โดส

ที่มา : MOPH-IC



+2,588 ราย

สะสม 57,306,675 ราย



+4,002 ราย

สะสม 53,805,056 ราย



+12,465 ราย

สะสม 32,064,217 ราย

ข้อมูล 28 ก.พ.2564 - 20 ก.ย. 2565

ผู้ป่วยรักษาอยู่

8,371

ราย

ใน รพ.

5,721 ราย

รพ.สนามและอื่นๆ

2,650 ราย

อาการหนัก (ใส่เครื่องช่วยหายใจ)

598 ราย

292 ราย

ครองเตียงระดับ 2-3 : 9.10



# สถานการณ์โรคติดเชื้อ COVID-19 จังหวัดพังงา

ระลอกมกราคม 2565 ประจำวันที่ 21 กันยายน 2565 สำนักงานสาธารณสุขจังหวัดพังงา

## ผู้ป่วยรายใหม่วันนี้

ในจังหวัด	นักท่องเที่ยว
<b>+0</b> ราย	<b>+0</b> ราย

## ผู้ป่วยหายวันนี้

ในจังหวัด	รับจากต่างจังหวัด
<b>+1</b> ราย	<b>+0</b> ราย

## ผู้ป่วยกำลังรักษา

ในจังหวัด	รับจากต่างจังหวัด
<b>0</b> ราย	<b>0</b> ราย

ผู้ป่วยยืนยันสะสม 10,442

ผู้ป่วยหายสะสม 10,411

คนไทย	ต่างชาติ/ต่างสัญ
10,006 ราย	152 ราย
เรือนจำ	นักท่องเที่ยว
41 ราย	411 ราย

ในจังหวัด	รับจากต่างจังหวัด
10,400	11

รักษาที่ รพ.	กำลังรักษา
รพ.พังงา	0
รพ.ตะกั่วป่า	0
รพ.ท้ายเหมืองชัยพัฒนา	0
รพ.ตะกั่วทุ่ง	0
รพ.กระบือชัยพัฒนา	0
รพ.ทับปุด	0
รพ.กะปงชัยพัฒนา	0
รพ.เกาะยาวชัยพัฒนา	0

อัตราป่วยต่อแสนประชากร 3,830.25 ต่อแสนประชากร

## จำนวนผู้ได้รับวัคซีน

ได้รับแล้ว 235,219

ร้อยละ 93.07

ข้อมูล 5 เม.ย. - 20 ก.ย. 65

**เข็มที่ 1**  
Sinovac / Sinopharm / Astra Zeneca / Pfizer

235,219

**เข็มที่ 2**  
Sinovac / Sinopharm / Astra Zeneca / Pfizer

227,637

**Booster**  
Astra Zeneca / Pfizer

90,987

รวม 0

## ประเภทผู้ป่วยที่กำลังรักษา

Asymptomatic	0 ราย
Mild symptom	0 ราย
Pneumonia	0 ราย

ผู้เสียชีวิตวันนี้ **+0** ราย

เสียชีวิตสะสม 31 (0.30%)

## ระลอกเมษายน 2564

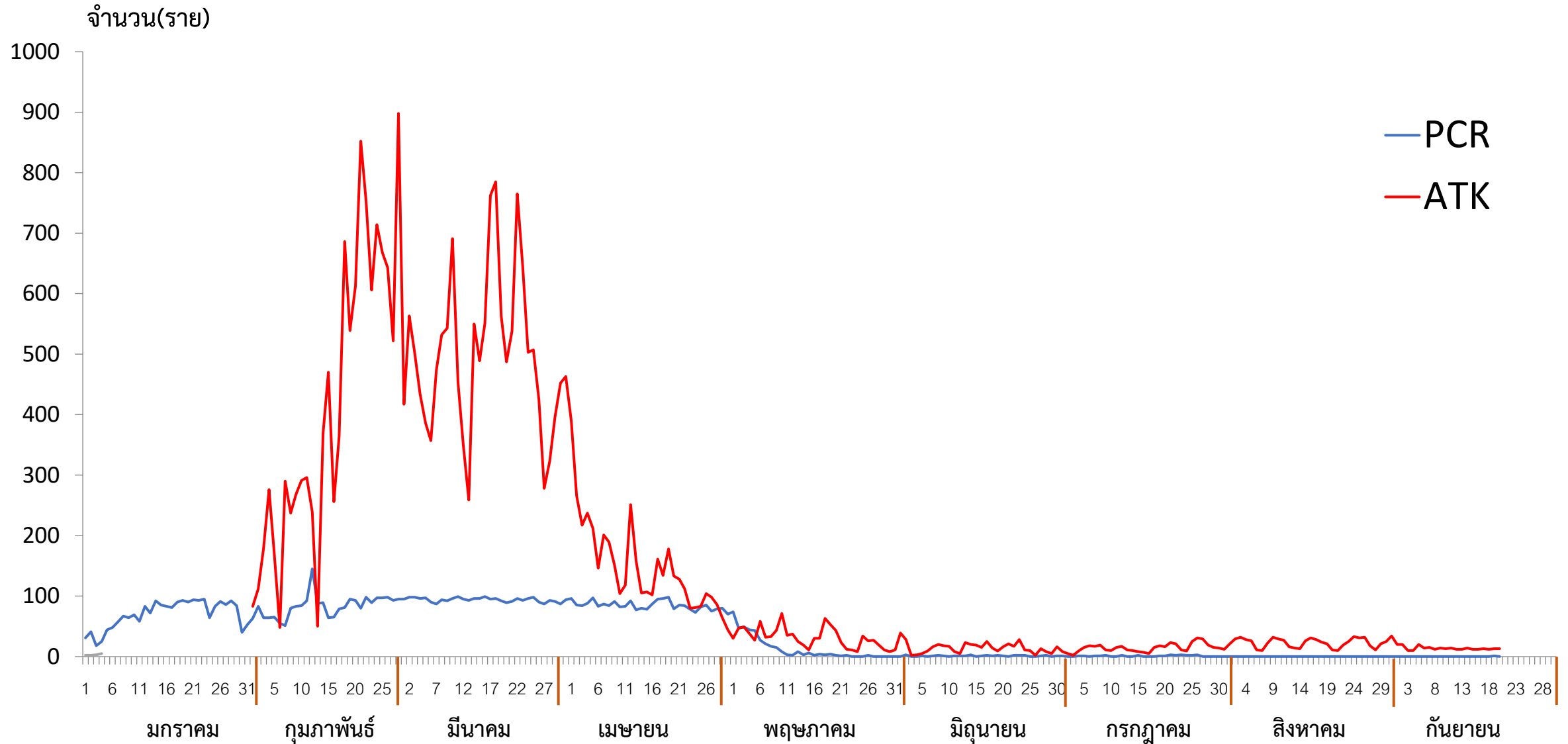
ผู้ป่วยสะสม 7,951

เสียชีวิตสะสม 30(0.38%)





# จำนวนผู้ป่วยยืนยัน(PCR+) และผู้ป่วยน่าจะเป็น(ATK+) COVID-19 จังหวัดพังงา พ.ศ.2565 (N =10,382 +34,533 )





# สรุปการให้บริการวัคซีน จังหวัดพิจิตร

**เป้าหมาย**  
**252,737 คน**

เข็มที่ 1	235,219	ร้อยละ 93.07
เข็มที่ 2	227,637	ร้อยละ 90.07
เข็มที่ 3	90,987	ร้อยละ 39.96

**4 อ.ตะกั่วป่า**

เข็มที่ 2	51,387	
เข็มที่ 3	20,259	ร้อยละ 39.42

**5 อ.ท้ายเหมือง**

เข็มที่ 2	37,963	
เข็มที่ 3	14,536	ร้อยละ 38.57

**6 อ.ตะกั่วทุ่ง**

เข็มที่ 2	31,225	
เข็มที่ 3	11,961	ร้อยละ 38.30

**1 อ.เกาะยาว**

เข็มที่ 2	12,439	
เข็มที่ 3	6,340	ร้อยละ 50.97



**7 อ.กระบุรี**

เข็มที่ 2	24,976	
เข็มที่ 3	9,238	ร้อยละ 36.99

**3 อ.กะปง**

เข็มที่ 2	11,702	
เข็มที่ 3	4,917	ร้อยละ 42.02

**2 อ.เมืองพิจิตร**

เข็มที่ 2	40,702	
เข็มที่ 3	18,656	ร้อยละ 45.84

**8 อ.ทับปุด**

เข็มที่ 2	17,242	
เข็มที่ 3	5,080	ร้อยละ 29.46



# มติที่ประชุมคณะกรรมการสร้างเสริมภูมิคุ้มกันโรค ครั้งที่ 6/2565 วันที่ 13 กันยายน 2565





## คำแนะนำการให้วัคซีนโควิด 19 ในเด็กอายุ 6 เดือน – 4 ปี

- กำหนดการให้วัคซีนโควิด 19 ในเด็กอายุ 6 เดือน - 4 ปี (Pfizer ฝาสีแดงเข็ม แล็บแดงเข็ม ต้องผสมก่อนฉีดตามเอกสารกำกับยา)
  - ขนาดวัคซีนโดสละ 0.2 มิลลิลิตร (3 ไมโครกรัม)
  - กำหนดให้วัคซีน จำนวน 3 เข็ม ฉีดเข้ากล้ามเนื้อ (IM) ดังนี้



- สามารถให้พร้อมกับวัคซีนอื่น ๆ ในวันเดียวกันได้หรือห่างกันเท่าใดก็ได้
- กรณีเด็กที่มีประวัติติดเชื้อโควิด 19 ให้เว้นระยะห่าง 3 เดือน นับจากวันที่ตรวจพบเชื้อ จำนวน 3 เข็ม (สัปดาห์ที่ 0, 4, 12) ซึ่งไม่ต้องตรวจการติดเชื้อก่อนการรับวัคซีน
- กรณีเด็กมีอายุครบ 5 ปี เมื่อถึงกำหนดรับวัคซีนเข็มถัดไป ให้ฉีดวัคซีนฝาสีส้ม จนครบ 3 เข็ม โดยมีระยะห่างตามเดิม (สัปดาห์ที่ 0, 4, 12)
- บริหารจัดการวัคซีนผ่านระบบสถานพยาบาล หรืออาจพิจารณาให้วัคซีนในศูนย์เด็กเล็กภายใต้กำกับของแพทย์ หรือตามที่คณะกรรมการโรคติดต่อจังหวัด/กรุงเทพมหานครเห็นสมควร โดยเริ่มฉีดวัคซีนได้เมื่อมีความพร้อม หรือตามบริบทของแต่ละพื้นที่
- แนะนำให้เด็กทุกคนควรเข้ารับวัคซีน โดยเฉพาะเด็กที่มีโรคประจำตัวที่มีความเสี่ยงต่อการเกิดโรครุนแรงหรือเสียชีวิต ทั้งนี้การเข้ารับวัคซีนเป็นไปตามความสมัครใจของผู้ปกครองและเด็ก โดยการรับวัคซีนไม่เป็นเงื่อนไขในการไปโรงเรียน

# วิธีการใช้วัคซีน Pfizer แยกตามประเภท

Description	Dilute Before Use	Do Not Dilute	Dilute Before Use	Dilute Before Use
Age Group	12 years and older <sup>1,2</sup>	12 years and older <sup>3</sup>	5 through 11 years <sup>4</sup> ("Age 5y to <12y" on vial label)	6 months through 4 years <sup>5</sup> (See additional information in boxed maroon text below table)
Vial Cap Color	Purple 	Gray 	Orange 	Maroon 
Dose	30 mcg	30 mcg	10 mcg	3 mcg
Dose Volume	0.3 mL	0.3 mL	0.2 mL	0.2 mL
Amount of Diluent Needed per Vial*	1.8 mL	NO DILUTION	1.3 mL	2.2 mL
Doses per Vial	6 doses per vial (after dilution)	6 doses per vial	10 doses per vial (after dilution)	10 doses per vial (after dilution)

วัคซีน Pfizer สีแดงเข้ม (Maroon cap) ฉีดสำหรับเด็กอายุ 6 เดือน ถึง 4 ปี

- ขนาดวัคซีนโดสละ 0.2 มิลลิลิตร (3 ไมโครกรัม)
- หลังการละลายยา 1 ขวด สามารถฉีดได้จำนวน 10 โดส

\*ONLY use sterile 0.9% Sodium Chloride Injection, USP as the diluent. Do not use bacteriostatic 0.9% Sodium Chloride Injection or any other diluent.  
Information about Storage Conditions on next page.



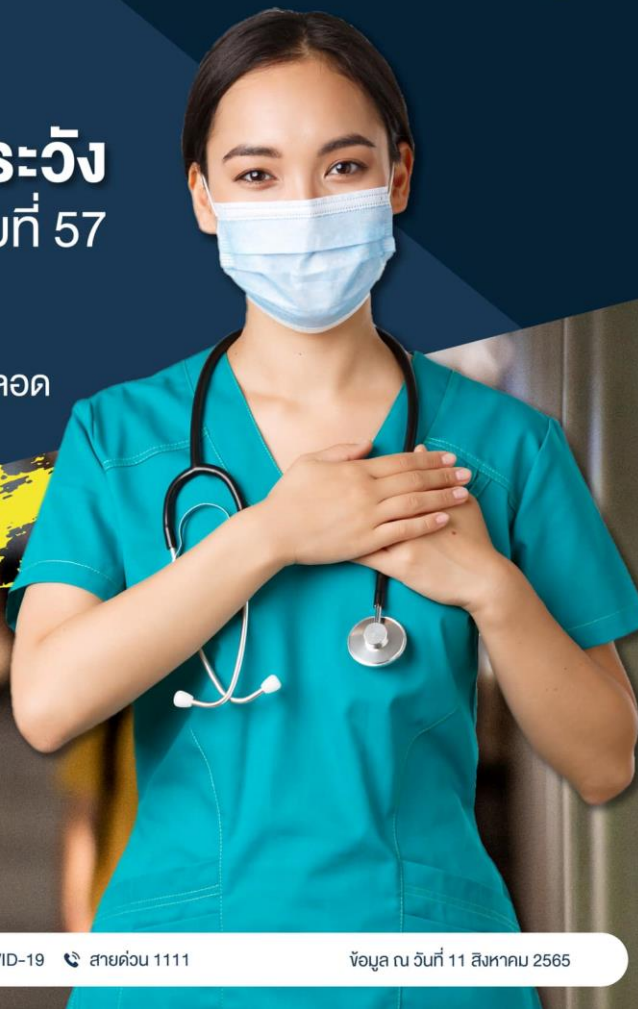
ศูนย์ข้อมูล  
COVID-19  
กรมประชาสัมพันธ์

# สร. เตรียม

ปรับให้โรคโควิดเป็น  
**โรคติดต่อที่ต้องเฝ้าระวัง**  
ลำดับที่ 57

แม้ความรุนแรงไม่เท่ากับอดีต  
แต่ไวรัส **มีการเปลี่ยนแปลง** ได้ตลอด

**เริ่ม**  
**1 ต.ค. 65**



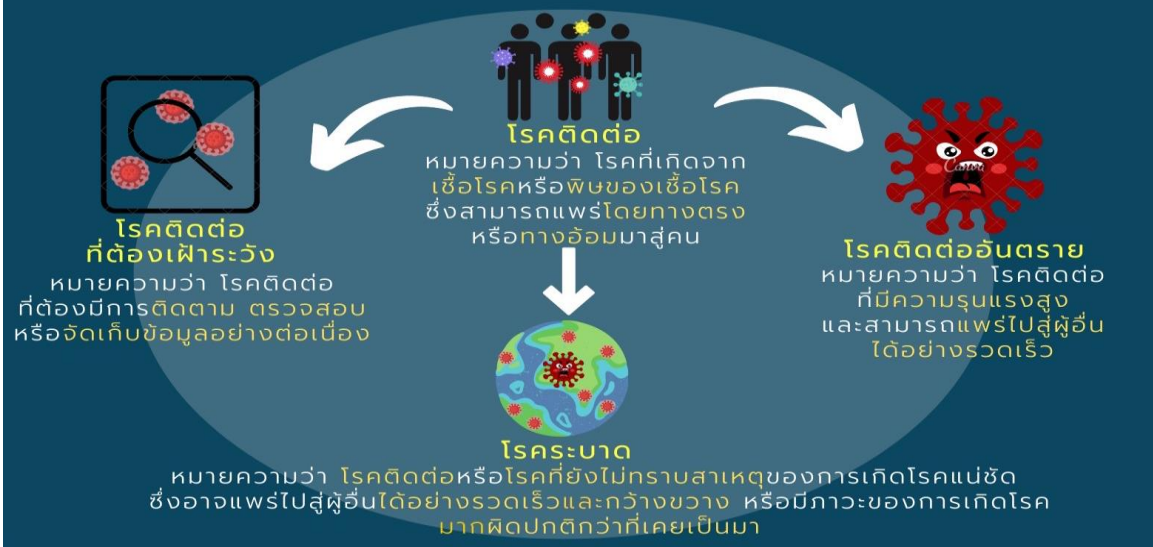
## ยกเลิกการรายงาน สถานการณ์ผู้ป่วยรายวัน



กรมควบคุมโรค  
กองกฎหมาย

ที่นี่มีคำตอบ

ประเภทและความหมายของโรคติดต่อ  
ตามพระราชบัญญัติโรคติดต่อ พ.ศ. 2558



กลไกการประกาศโรคตามพระราชบัญญัติโรคติดต่อ พ.ศ. 2558

ประเภทโรคติดต่อ	ผู้มีอำนาจประกาศ	เงื่อนไข
โรคติดต่ออันตราย (มาตรา 6 (1))	รัฐมนตรีว่าการ กระทรวง สาธารณสุข	โดยคำแนะนำของ คณะกรรมการ โรคติดต่อแห่งชาติ
โรคติดต่อที่ต้องเฝ้าระวัง (มาตรา 6 (1))	รัฐมนตรีว่าการ กระทรวง สาธารณสุข	โดยคำแนะนำของ คณะกรรมการ โรคติดต่อแห่งชาติ
โรคระบาด (มาตรา 9)	อธิบดี กรมควบคุมโรค	โดยคำแนะนำของ คณะกรรมการด้านวิชาการ *** ให้ออกประกาศยกเลิกเมื่อสภาวะการ ของโรคนั้นสงบลงหรือกรณีมีเหตุอันสมควร



กรมควบคุมโรค  
กองกฎหมาย

ที่นี่มีคำตอบ

มาตรการทางกฎหมายในการเฝ้าระวัง ป้องกัน และควบคุมโรค  
ตามพระราชบัญญัติโรคติดต่อ พ.ศ. 2558

มาตรการทางกฎหมาย	โรคติดต่อ อันตราย	โรคติดต่อ ที่ต้องเฝ้าระวัง	โรคระบาด
การแจ้งเมื่อพบผู้ที่เป็น/มีเหตุอันควรสงสัย ว่าเป็นโรค (มาตรา 31)	✓	✓	✓
การแจ้ง/รายงานข้อมูลตามมาตรา 31 ต่อ คกก.จังหวัด/กทม./กรมควบคุมโรค (มาตรา 32)	✓	✓	✓
การสอบสวนโรคและออกคำสั่งของเจ้าพนักงาน ควบคุมโรคติดต่อในพื้นที่ เช่น สั่งแยกกัก/ กักกัน/ห้ามเข้า-ออกในที่เอกราช (มาตรา 34)	✓	✗	✓
การออกคำสั่งของ พวจ./กทม. โดยความเห็นชอบ ของ คกก. จังหวัด/กทม. ในการสั่งปิดสถานที่เสี่ยง /สั่งผู้ที่เป็นหรือมีเหตุอันควรสงสัยว่าเป็นโรคหยุด ประกอบอาชีพ/ห้ามเข้าไปในสถานที่สาธารณะต่าง ๆ (มาตรา 35)	✓	✗	✓
การตรวจคัดกรองผู้เดินทาง/สิ่งของ/กำจัด สิ่งอันอาจเป็นอันตรายต่อสุขภาพในพาหนะของ เจ้าพนักงานควบคุมโรคติดต่อประจำด่านควบคุม โรคติดต่อระหว่างประเทศ (มาตรา 39)	✓	✓	✓
การออกคำสั่งของเจ้าพนักงานควบคุมโรคติดต่อ ประจำด่านควบคุมโรคติดต่อระหว่างประเทศ กับเจ้าของพาหนะ/ผู้เดินทางที่มาจากประเทศ ที่ถูกประกาศให้เป็นเขตติดโรค เช่น ห้ามผู้ใด นำสิ่งของที่มีเหตุสงสัยว่าเป็นสิ่งติดโรคเข้าไปใน หรือออกจากพาหนะ/ห้ามผู้ใดเข้า-ออกจากพาหนะ เว้นแต่ได้รับอนุญาต (มาตรา 40)	✓	✗	✓
การออกคำสั่งของเจ้าพนักงานควบคุมโรคติดต่อ ประจำด่านควบคุมโรคติดต่อระหว่างประเทศ กับผู้เดินทางที่เป็น/มีเหตุอันควรสงสัยว่า เป็นโรค เช่น แยกกัก/กักกัน/คุมไว้สังเกต/ บริการสร้างเสริมภูมิคุ้มกันโรค (มาตรา 42)	✓	✗	✓



