

สถานการณ์โรคเฝ้าระวังทางระบาดวิทยา
จังหวัดพังงา

ประจำเดือน มีนาคม 2566

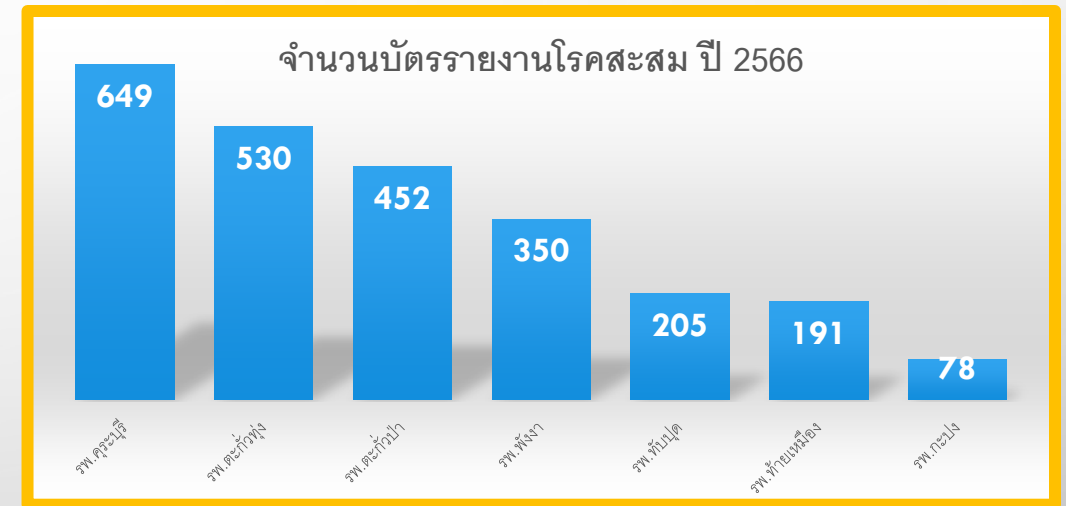


สถานการณ์โรคเฝ้าระวังทางระบาดวิทยา จังหวัดพังงา เดือน มีนาคม 2566



จำนวนผู้ป่วยโรคติดต่อ 5 ลำดับแรก

ลำดับที่	ชื่อโรค	เดือนนี้	สะสมต้นปี	อัตราป่วย/แสน	พื้นที่	กลุ่มอายุ
1	อุจจาระร่วง	232	871	100.99	กระบี่	0-4 ปี
2	ปอดบวม	85	374	37.00	กระบี่	0-4 ปี
3	ไข้ไม่ทราบสาเหตุ	81	558	35.26	กระบี่	0-4 ปี
4	ไข้หวัดใหญ่	64	209	27.85	ตะกั่วป่า	5-9 ปี
5	อาหารเป็นพิษ	27	91	11.75	กระบี่	5-9 ปี



รายงานเหตุการณ์ที่สำคัญ

- อำเภอท้ายเหมือง ผู้ป่วยยืนยันโรคลีเจียนเนร์ จำนวน 1 ราย เข้าข่าย 2 ราย
- อำเภอกระบี่ มีรายงานผู้ป่วยอุจจาระร่วง (มากกว่า Med)

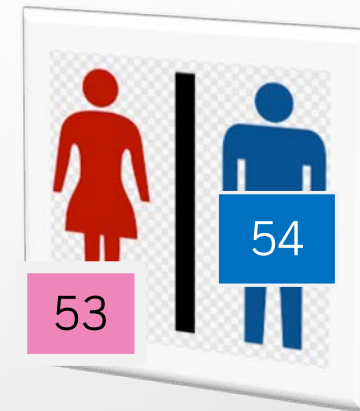
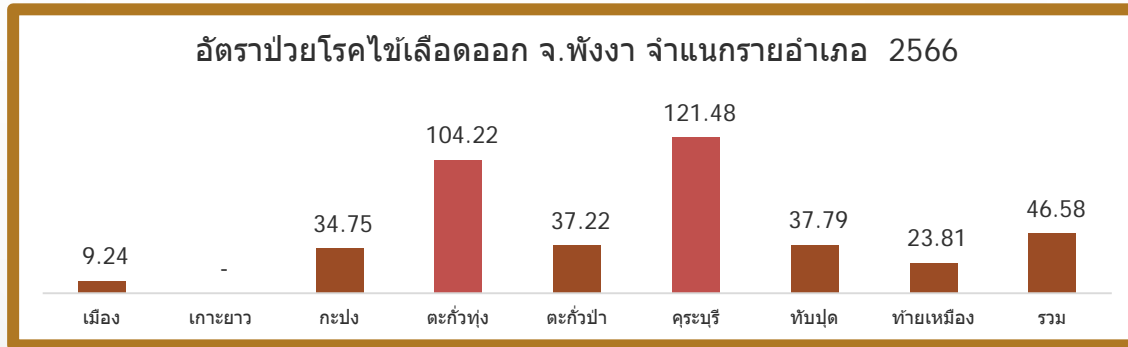
สถานการณ์โรคไข้เลือดออก



สถานการณ์โรคไข้เลือดออก จังหวัดพังงา พ.ศ.2566

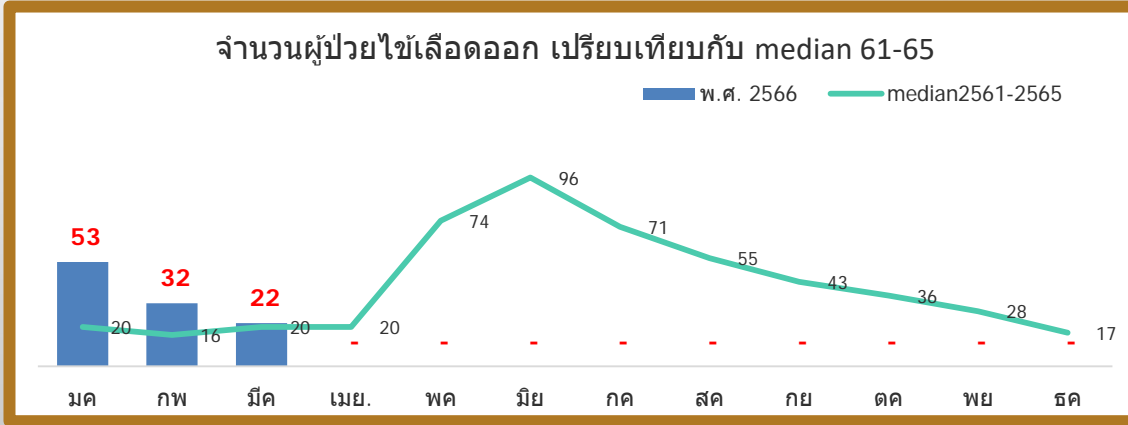
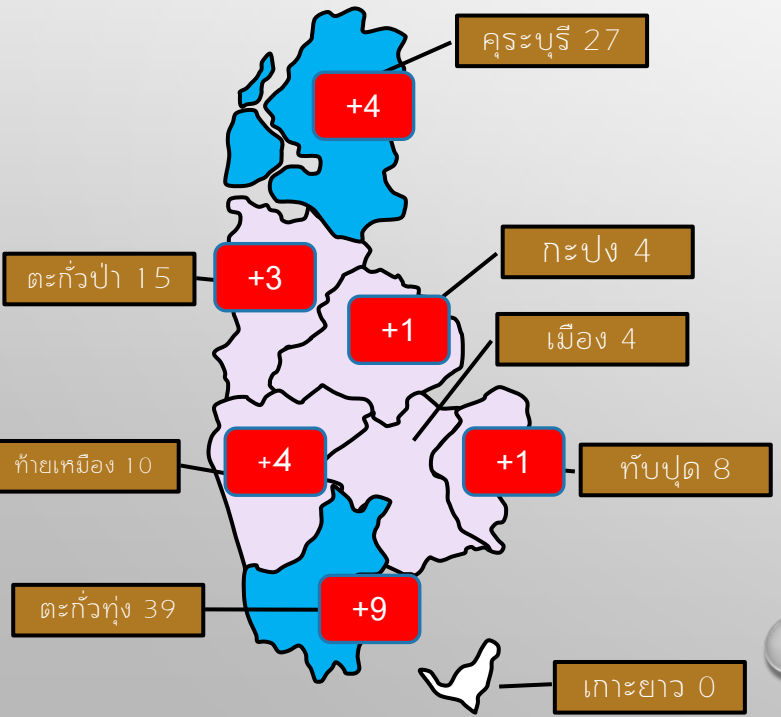
สัปดาห์ที่ 12/2566 (1 มกราคม 2566-25 มีนาคม 2566)

เดือนนี้	ผู้ป่วยสะสม	เสียชีวิต
+22	107	0
อัตราป่วยสะสม	46.58/แสน	



กลุ่มอายุที่มีอัตราป่วยสูงสุด คือ อายุ 5-9 ปี 23 ราย(183.79)

อำเภอที่มีอัตราป่วยสะสมสูงสุด คือ **กระบุรี**



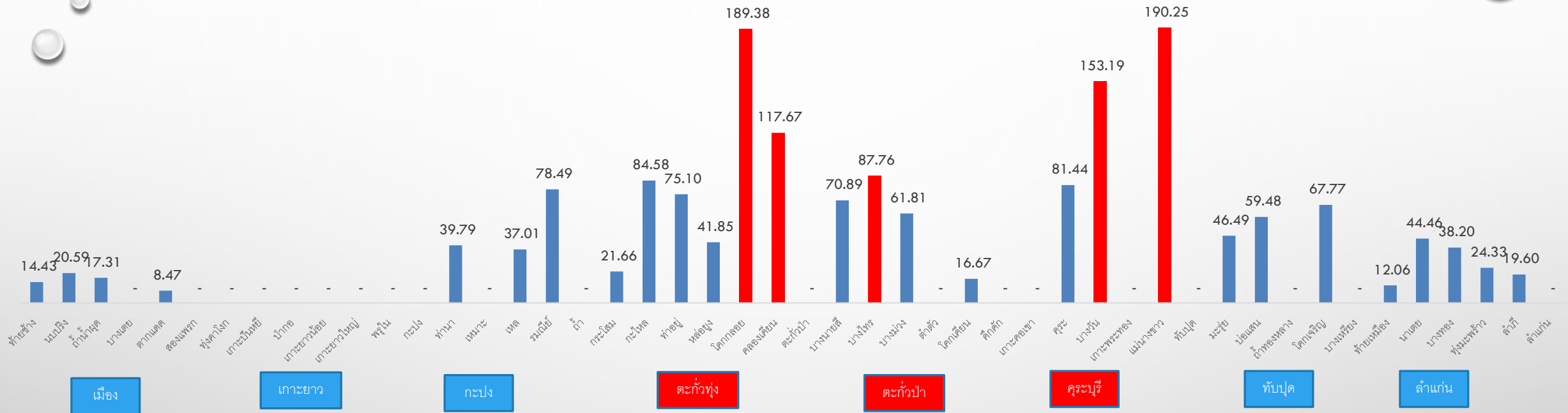
แนวโน้ม **สูงกว่า** ค่ามัธยฐาน

รณรงค์กำจัดยุงลาย ด้วยมาตรการ **3 เก็บ 3 โรค**

เก็บบ้าน | เก็บขยะ | เก็บน้ำ

- โรคไข้เลือดออก
- โรคฉี่หนู
- โรคไข้ปวดข้อยุงลาย

อัตราป่วยโรคไข้เลือดออกจังหวัดพังงา จำแนกรายตำบล 2566



อัตราป่วยไข้เลือดออก รายตำบล สูงสุด 5 ลำดับ

1	แม่บางขาว	190.25/แสนประชากร
2	โคกกลอย	189.38/แสนประชากร
3	บางวัน	153.19/แสนประชากร
4	คลองเคียน	117.67/แสนประชากร
5	กะไหล	66.47/แสนประชากร

จำนวนผู้ป่วยไข้เลือดออก รายตำบล สูงสุด 5 ลำดับ

1	โคกกลอย	25 ราย
2	บางวัน	10 ราย
3	คุระ	9 ราย
4	แม่บางขาว	8 ราย
5	บางนายสี	7 ราย

สถานการณ์และการดำเนินงานควบคุมป้องกัน
วัณโรค

ตัวชี้วัด : อัตราความสำเร็จการรักษาผู้ป่วยวัณโรคปอดรายใหม่ จ.พังงา (เป้าหมาย $\geq 88\%$) ปี 2566

โรงพยาบาล	นำมาประเมิน	สำเร็จ		กำลังรักษา		เสียชีวิต		โอนออก		ขาดยา		ล้มเหลว	
		จำนวน	ร้อยละ	จำนวน	ร้อยละ	จำนวน	ร้อยละ	จำนวน	ร้อยละ	จำนวน	ร้อยละ	จำนวน	ร้อยละ
พังงา	9	0	0.0	9	100.0	0	0.0	0	0.0	0	0.0	0	0
ตะกั่วป่า	19	2	10.53	14	73.68	0	0.0	3	15.79	0	0.0	0	0
ท่ายเหมืองชัยพัฒนา	9	1	11.11	7	77.78	0	0.0	1	11.11	0	0.0	0	0
คุระบุรีชัยพัฒนา	4	0	0.0	4	100.0	0	0.0	0	0.0	0	0.0	0	0
ตะกั่วทุ่ง	9	0	0.0	5	55.56	1	11.11	3	33.33	0	0.0	0	0
ทับปุด	4	0	0.0	3	75.00	0	0.0	1	25.00	0	0.0	0	0
กะปงชัยพัฒนา	3	0	0.0	2	66.67	0	0.0	1	33.33	0	0.0	0	0
เกาะยาวชัยพัฒนา	2	0	0.0	1	50.00	0	0.0	1	50.00	0	0.0	0	0
จ.พังงา	59	3	5.08	45	76.27	1	1.69	10	16.95	0	0.0	0	0

หมายเหตุ

กลุ่มเป้าหมาย = ผู้ป่วยวัณโรคปอดรายใหม่
ไตรมาสที่ 1 (1 ต.ค. - 31 ธ.ค. 2565)

TO 10 ราย

1. รพ.ตะกั่วป่า TO รพ.วชิระภูเก็ต รพ.ถลาง และต่างประเทศ
2. รพ.ท่ายเหมืองชัยพัฒนา TO รพ.พังงา
3. รพ.ตะกั่วทุ่ง TO รพ.พังงา
4. รพ.ทับปุด TO รพ.พังงา
5. รพ.กะปงชัยพัฒนา TO รพ.ตะกั่วป่า
6. รพ.เกาะยาวชัยพัฒนา TO รพ.วชิระภูเก็ต



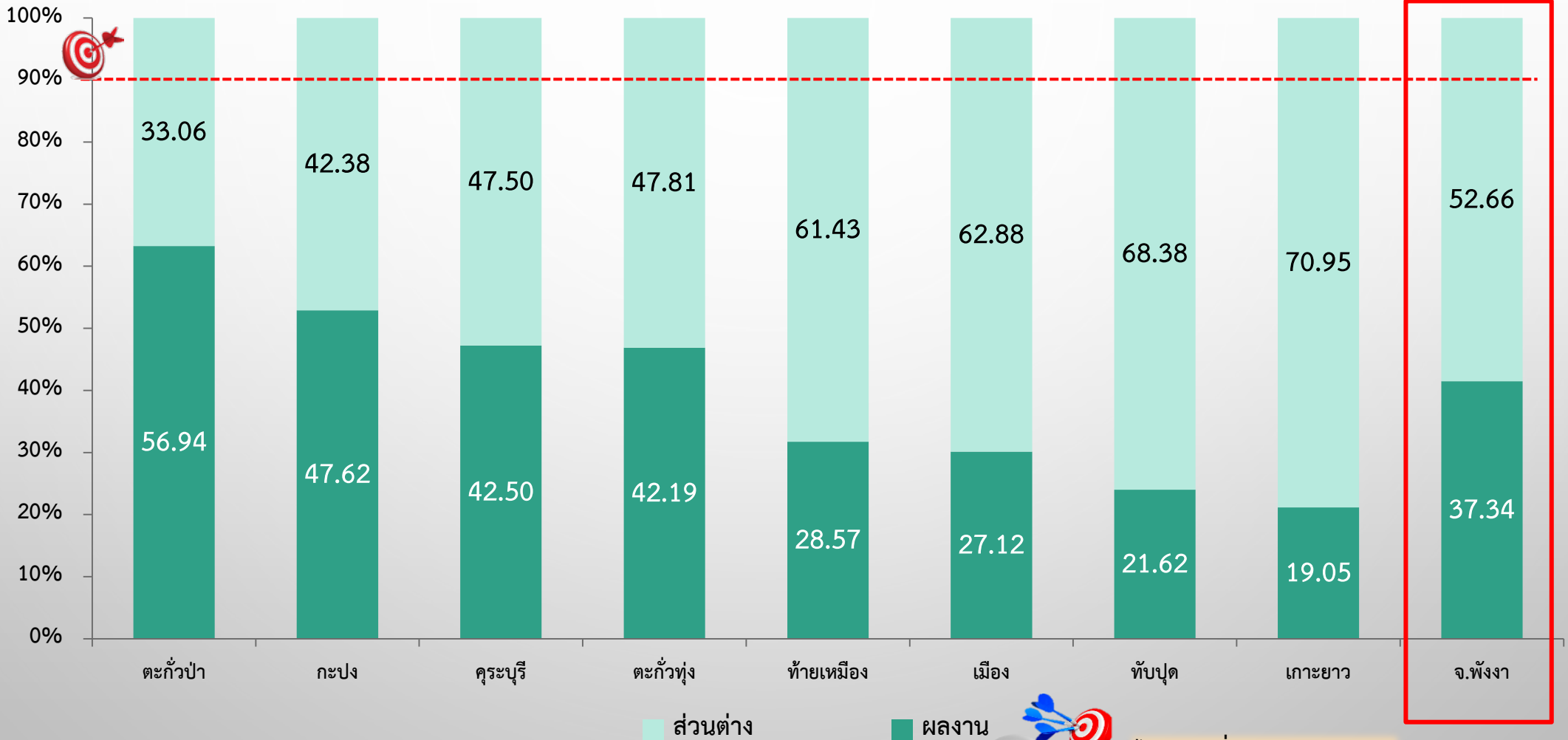
ผลงานการคัดกรองวัณโรค (CXR) ใน 7กลุ่มเสี่ยง จังหวัดพังงา 1 ต.ค. 65 – 28 มี.ค. 66

ประเภทกลุ่มเสี่ยง	เมือง		เกาะยาว		กะปง		ตะกั่วทุ่ง		ตะกั่วป่า		คุระบุรี		ทับปุด		ท้ายเหมือง		รวม
	เป้า	ผลงาน	เป้า	ผลงาน	เป้า	ผลงาน	เป้า	ผลงาน	เป้า	ผลงาน	เป้า	ผลงาน	เป้า	ผลงาน	เป้า	ผลงาน	
ผู้สัมผัส Pt TB	174	161	63	6	78	85	162	47	279	22	162	286	75	148	150	77	832
ติดเชื้อ HIV	183	34	10	8	22	1	42	31	472	472	80	6	34	28	70	72	652
เบาหวานที่ควบคุมไม่ได้	503	165	173	120	187	17	480	204	399	16	200	129	345	207	400	769	1,627
ผู้สูงอายุ + โรคร่วม	881	189	266	228	329	54	945	137	1,369	148	200	191	618	293	800	293	1,533
บุคลากรสาธารณสุข	709	23	110	120	115	0	170	51	560	626	134	100	122	117	124	58	1,095
ผู้ต้องขัง	2,184	1,061	0	0	0	0	0	0	1,145	355	0	0	0	0	0	0	1,416
ผู้ใช้สารเสพติด/ติดสุรา	15	12	30	29	20	16	10	9	40	3	100	75	30	21	100	43	208
รวม	4,649	1,645	652	511	751	173	1,809	479	4,264	1,642	876	787	1,224	814	1,644	1,312	7,363
ร้อยละ	35.38		78.37		23.04		26.48		38.51		89.84		66.50		79.81		46.40





ร้อยละความครอบคลุมการขึ้นทะเบียนของผู้ป่วยวัณโรครายใหม่และกลับเป็นซ้ำ (แยกตามที่อยู่ผู้ป่วย) ปี 2566 (เป้าหมาย $\geq 90\%$) จังหวัดพังงา



ที่มา: www.tbcmthailand.net รายงาน data center ณ 28 มี.ค. 2566

ไตรมาสที่ 2
ปี 2566 \geq ร้อยละ 50

5 โรคฤดูร้อน ที่ควรระวัง

กรมการแพทย์
Department of Health

- 1 โรคลมแดด**
อาการ
 ไข้สูงหรือตัวเป็นน้ำ
 อย่างน้อย 3 ครั้ง
 หรือถ่ายปนูกเลือด
 ภายใน 24 ชั่วโมง
 และอาจมีอาการอาเจียน
- 2 โรคไข้ไทรอยด์
หรือ ไข้รากสาดน้อย**
อาการ
 ไข้สูงลอย ปวดศีรษะ
 อ่อนเพลีย ปวดท้อง
 ท้องอืดหรือท้องผูก
 ไข้สูง หนาวสั่น
 คมหน้าอกหรือลำคอ
- 3 โรคอาหาร
เป็นพิษ**
อาการ
 มีไข้ ปวดศีรษะ
 คลื่นไส้ อาเจียน
 ปวดเมื่อยตามตัว
 ปวดท้อง ท้องเสีย
- 4 อหิวาตกโรค**
อาการ
 ไข้สูงหรือตัวเป็นน้ำ
 อย่างมาก โดยไม่ปวดท้อง
 อาจมีอุจจาระไหลพุ่งออก
 มาองเดียวไม่รู้ตัว
 สีขาวขุ่นเหมือนน้ำขาวข้าว
 คลื่นไส้ อาเจียน
- 5 โรคไวรัส
ตับอักเสบบี เอ**
อาการ
 ไข้สูง ๆ หนึ่งสัปดาห์
 ปวดหัว ท้องผูก
 ปวดท้องจวนบน
 ปวดตามกล้ามเนื้อ
 และข้อ ปัสสาวะสีเข้ม
 ตา และตัวเหลือง

3 ภัยสุขภาพ ที่เกิดในช่วงฤดูร้อน

- 1 การเจ็บป่วย และเสียชีวิต จากภาวะอากาศร้อน
- 2 ผลกระทบต่อสุขภาพ จากปัญหาหมอกควัน
- 3 การบาดเจ็บ และเสียชีวิตจากการจมน้ำ

- รู้ทันสัญญาณเตือนโรคลมร้อน !!!

- อุณหภูมิร่างกายสูงกว่าปกติ (สูงกว่า 40 องศาเซลเซียส)

- ไม่มีเหงื่อออก หรือเหงื่อออกมากผิดปกติ

- ผิวหนังแดง ร้อน แห้ง

- ชีพจรเต้นเร็วและแรง

- สับสน กระวนกระวาย พูดไม่รู้เรื่อง

- ชัก

- ซึมลง หมดสติ

เรียนที่ประชุม

เพื่อเร่งรัดการดำเนินการเพื่อบรรลุเป้าหมายการป้องกันควบคุมโรคต่อไป



ขอบคุณครับ

งานควบคุมโรคติดต่อ สสจ.พังงา