



สถานการณ์โรคที่ต้องเฝ้าระวังทางระบาดวิทยา จังหวัดพังงา





สถานการณ์โรคติดต่อเฝ้าระวัง จังหวัดพังงา เดือน พฤษภาคม 2566



SAT

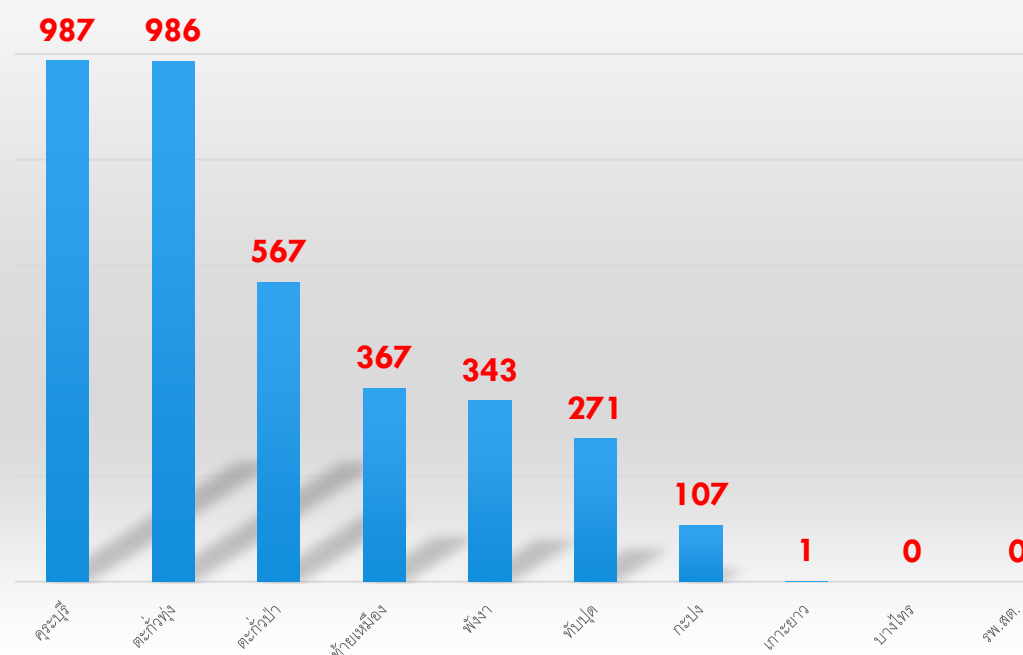
งานควบคุมโรคติดต่อ สสจ.พังงา

จำนวนผู้ป่วยโรคติดต่อ 5 ลำดับแรก

ลำดับที่	ชื่อโรค	เดือนนี้	สะสมต้นปี	อัตราป่วย/แสน	พื้นที่	กลุ่มอายุ(ปี)
1	ไข้ไม่ทราบสาเหตุ	55	774	289.41	ตะกั่วทุ่ง	0-4 ปี
2	ไข้เลือดออก	56	291	108.81	เมือง	5-14 ปี
3	อุจจาระร่วง	39	1,268	474.12	คุระบุรี	0-4 ปี
4	ปอดบวม	20	485	181.35	คุระบุรี	0-4 ปี
5	ไข้หวัดใหญ่	12	287	107.31	คุระบุรี	0-4 ปี

รายงานเหตุการณ์ที่น่าสนใจ CIRs

จำนวนบัตรรายงานโรคสะสม ตั้งแต่ 1 มกราคม 2566 – ปัจจุบัน
จำแนกรายโรงพยาบาล จ.พังงา



สถานการณ์โรคไข้เลือดออก

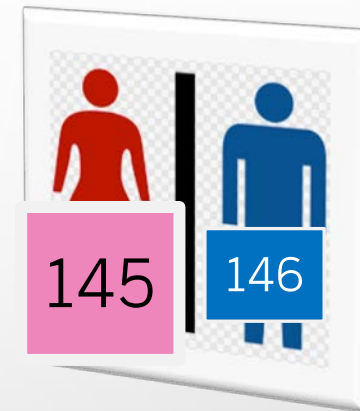
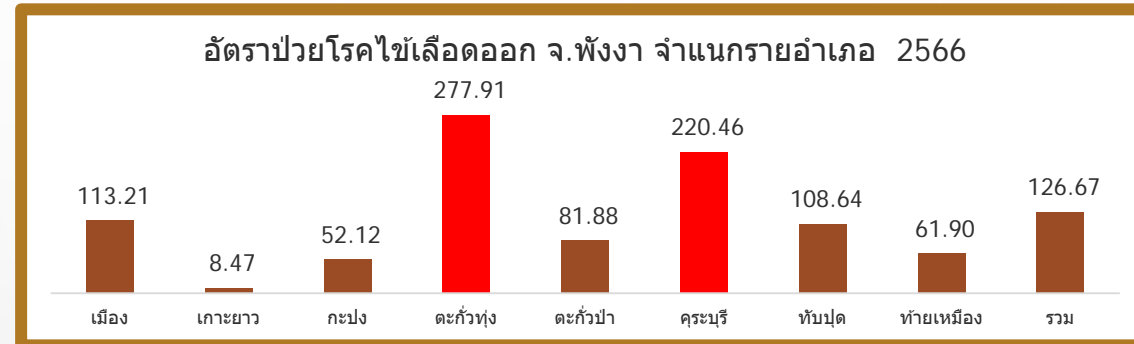
ประจำเดือน พฤษภาคม 2566



สถานการณ์โรคไข้เลือดออก จังหวัดพังงา พ.ศ.2566

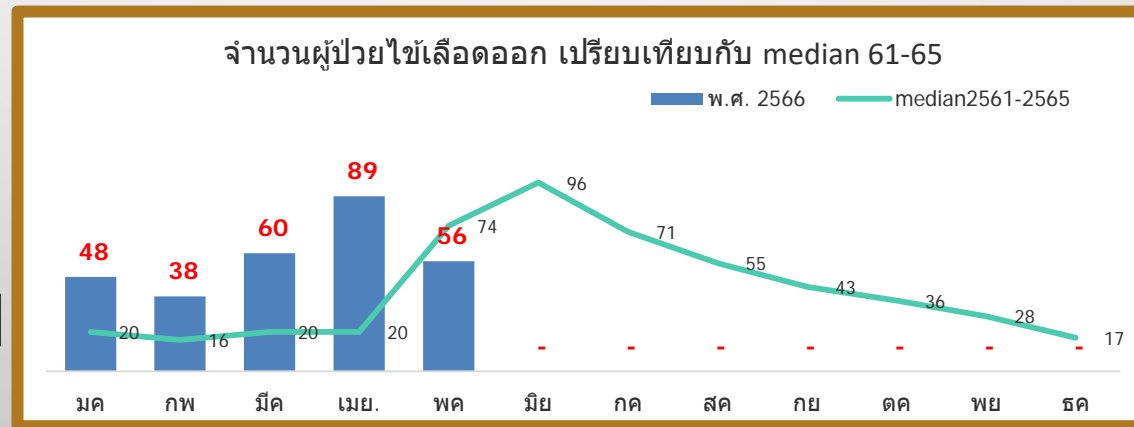
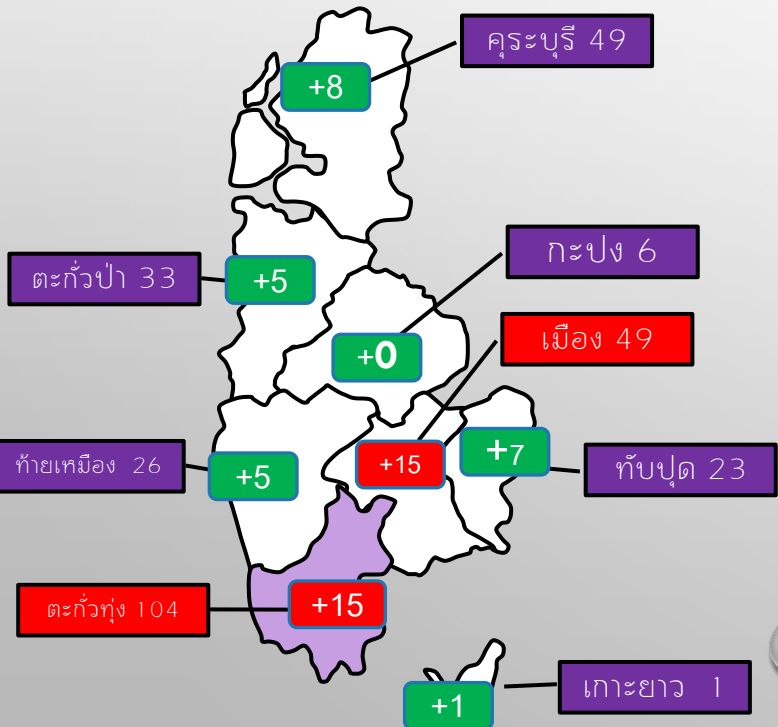
สัปดาห์ที่ 21/2566 (1 มกราคม 2566- 27 พฤษภาคม 2566)

เดือนนี้	ผู้ป่วยสะสม	เสียชีวิต
+56	291	0
อัตราป่วยสะสมต่อแสนประชากร	108.81	



กลุ่มอายุที่มีอัตราป่วยสูงสุด คือ อายุ 5-9 ปี 57 ราย(455.49)

อำเภอที่มีอัตราป่วยสะสมสูง คือ **ตะกั่วทุ่ง, กระบุรี**

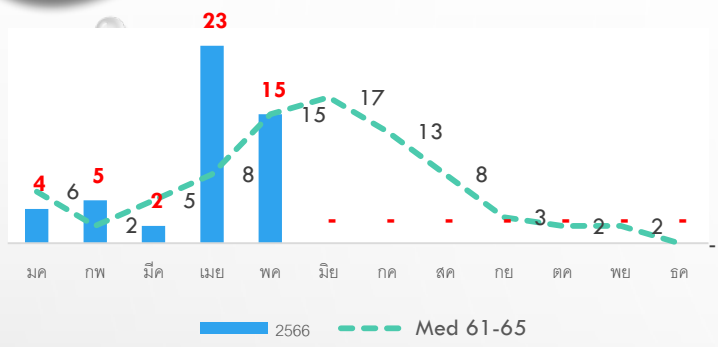


แนวโน้ม **สูงกว่า** ค่ามัธยฐาน

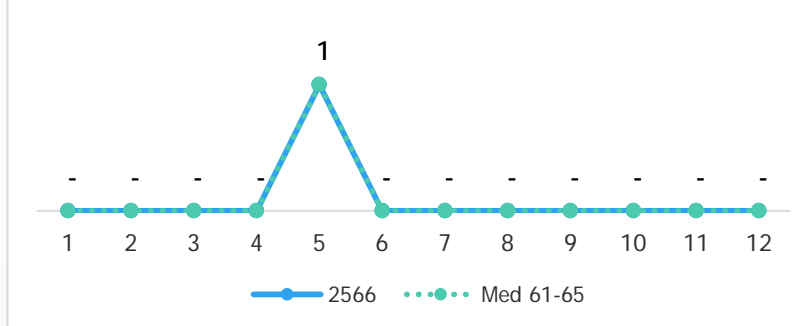


จำนวนผู้ป่วยโรคไข้เลือดออก พังงา 2566 เปรียบเทียบ MED 61-65 จำแนกรายอำเภอ

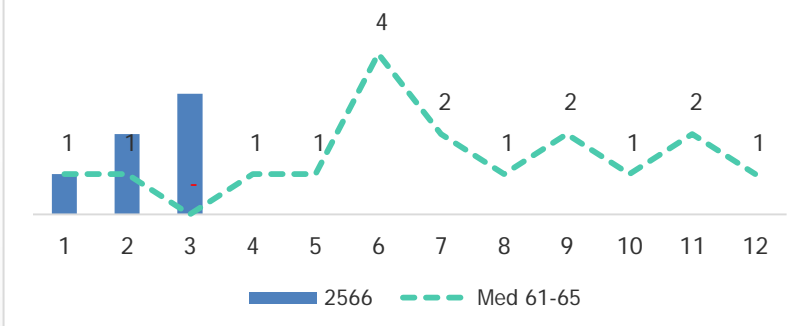
เมือง



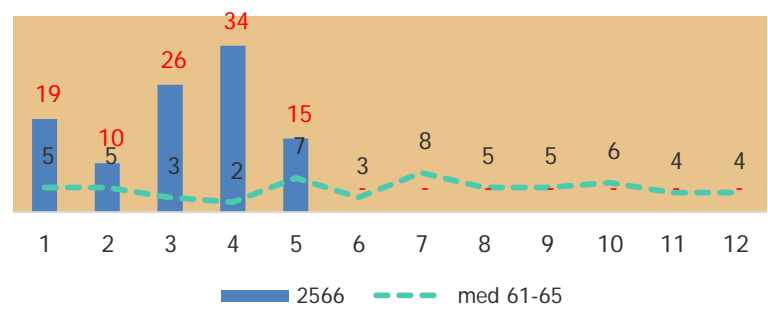
เกาะยาว



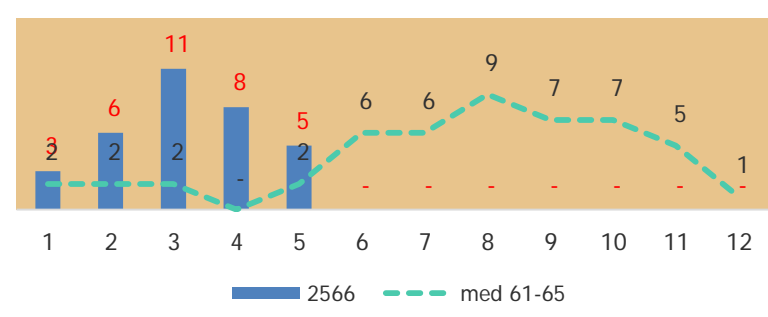
กะปง



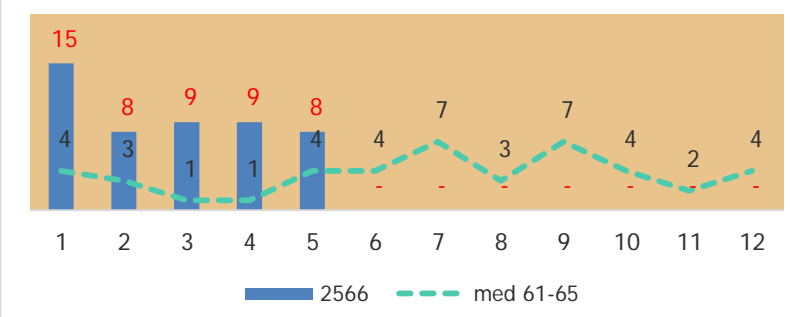
ตะกั่วทุ่ง



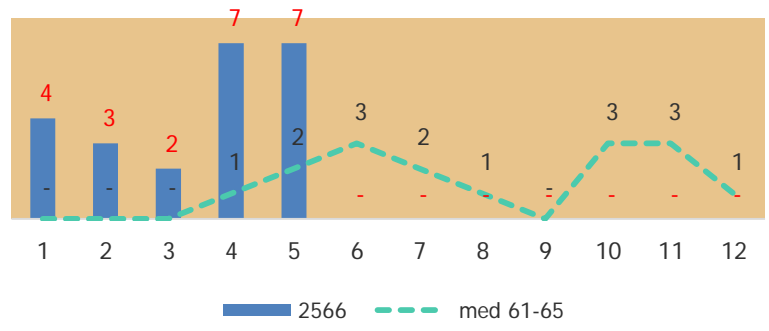
ตะกั่วป่า



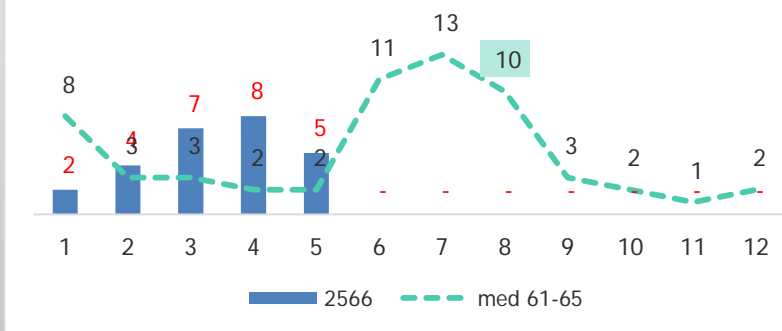
กระบุรี



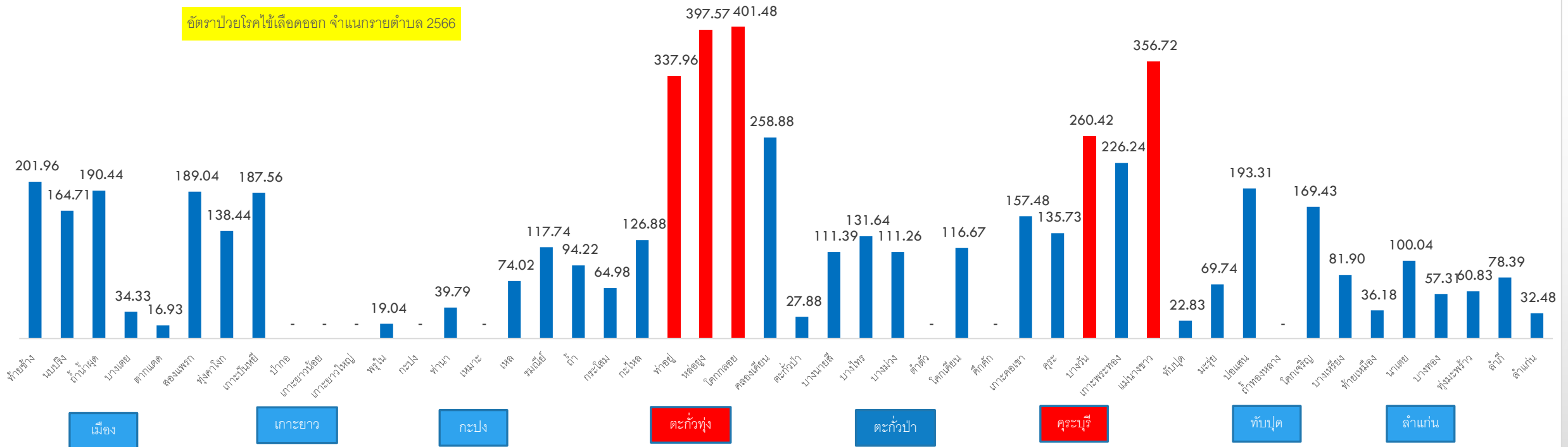
ทับปุด



ท้ายเหมือง



อัตราป่วยโรคไข้เลือดออก จำแนกรายตำบล 2566



อัตราป่วยไข้เลือดออก รายตำบล สูงสุด

1	โคกกลอย	401.48	/แสนประชากร
2	หล่อยูง	397.57	/แสนประชากร
3	แม่นางขาว	356.72	/แสนประชากร
4	ท่าอยู่	337.96	/แสนประชากร
5	บางวัน	260.42	/แสนประชากร

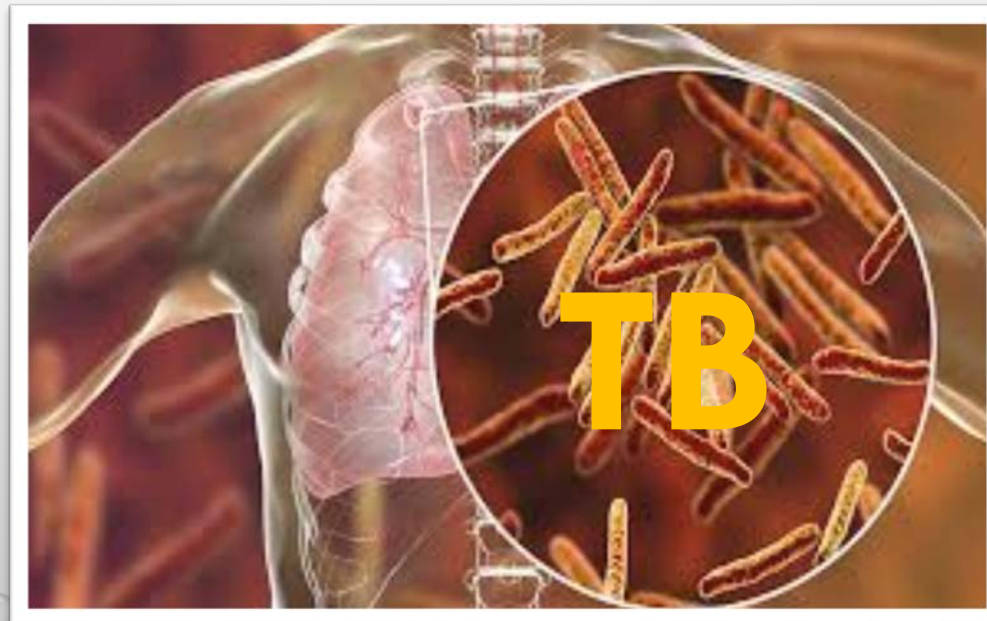
จำนวนผู้ป่วยไข้เลือดออก รายตำบล สูงสุด

1	โคกกลอย	53	ราย
2	หล่อยูง	19	ราย
3	บางวัน	17	ราย
4	แม่นางขาว	15	ราย
5	บ่อแสน	13	ราย

พื้นที่ที่มีผู้ป่วยโรคไข้เลือดออกเกิน 2 GENERATION ■
 พื้นที่ที่มีผู้ป่วยโรคไข้เลือดออกอยู่ในระยะเฝ้าระวัง ■

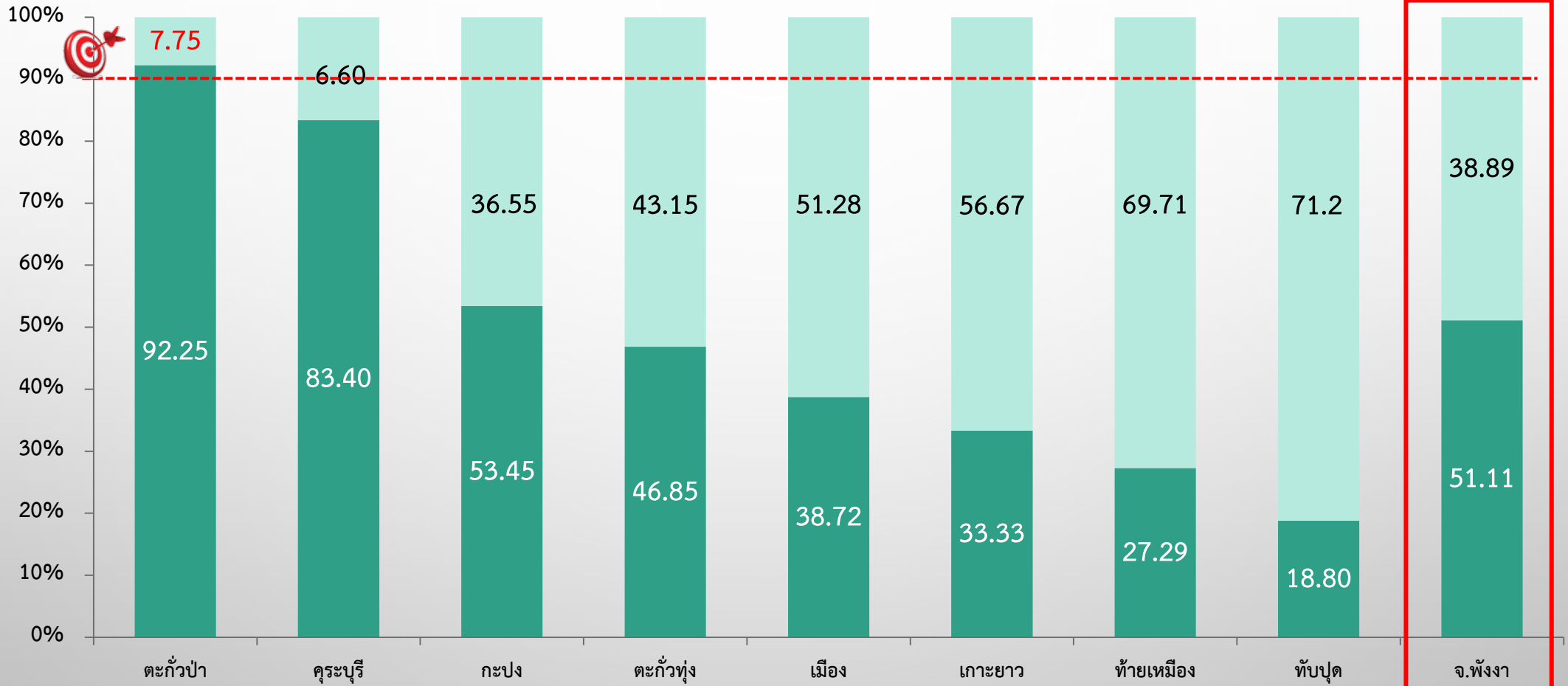
จน.ผู้ป่วยไข้เลือดออกรายพื้นที่ รายสัปดาห์	total	w1	w2	w3	w4	w5	w6	w7	w8	w9	w10	w11	w12	w13	w14	w15	w16	w17	w18	w19	w20	w21
อ.เมือง ต.ถ้ำน้ำผุด หมู่ที่ 4 (หัวช้าง)	7	0	0	0	0	0	0	0	0	0	0	0	0	0	0	0	2	0	2	1	2	0
อ.กะปง ต.เหมาะ หมู่ที่ 1 (เหมาะ)	1	0	0	0	0	0	0	0	0	0	0	0	0	0	0	0	0	0	0	0	0	1
อ.ตะกั่วทุ่ง ต.กะไหล หมู่ 10(เชียงใหม่)	1	0	0	0	0	0	0	0	0	0	0	0	0	0	0	0	0	0	0	1	0	0
ต.ท่าอยู่ หมู่ 7(บางเหรียง)	9	0	0	0	0	0	0	0	0	0	1	0	0	2	2	1	1	0	1	1	0	0
ต.หล่อยูง หมู่ 2(บางปลา)	3	0	0	0	0	0	0	0	0	0	0	0	1	0	0	0	0	0	2	0	0	0
หมู่ 4(ทองกลาง)	9	0	0	0	1	0	1	0	0	0	0	0	0	1	1	1	1	0	2	1	0	0
ต.โคกกลอย หมู่ 4(ดอน)	5	0	0	0	0	0	0	0	0	2	0	0	1	0	1	0	0	1	0	0	0	0
หมู่ 5(หารบัว)	14	0	1	0	0	0	0	1	0	0	2	0	3	1	3	2	0	1	0	0	0	0
หมู่ 9(นากลาง)	3	0	0	0	0	0	0	0	0	0	1	0	0	1	0	0	0	0	0	1	0	0
หมู่ 10(วัดเขา)	5	1	1	1	1	0	1	0	0	0	0	0	0	0	0	0	0	0	0	0	0	0
หมู่ 11(ท่าปากแหวง)	1	0	0	0	0	0	0	0	0	0	0	0	0	0	0	0	0	0	1	0	0	0
ต.คลองเคียน หมู่ 2(หินร่ม)	7	0	1	0	1	0	0	0	0	1	0	1	2	1	0	0	0	0	0	0	0	0
อ.กระบุรี ต.บางวัน หมู่3(บางครั้ง)	1	0	0	0	0	0	0	0	0	0	0	0	0	0	0	0	0	0	0	1	0	0
ต.แม่นางขาว หมู่ 1(ทับช้าง)	4	0	0	1	0	0	0	0	0	0	0	0	0	0	0	0	2	0	1	0	0	0
หมู่ 3(กระ)	3	0	0	0	0	0	0	0	0	0	0	1	0	0	0	0	1	0	1	0	0	0
อ.ทับปุด ต.มะรุ่ย หมู่ 6(ปากทางมะรุ่ย)	1	0	0	0	0	0	0	0	0	0	0	0	0	0	0	0	0	0	1	0	0	0
ต.โคกเจริญ หมู่ 4(หูนบ)	1	0	0	0	0	0	0	0	0	0	0	0	0	0	0	0	0	0	1	0	0	0
หมู่ 8(สวนพลู)	2	0	0	0	0	0	0	1	0	0	0	0	0	0	0	0	0	0	0	0	1	0
อ.ท้ายเหมือง ต.นาเดย หมู่ 9(นาแฝก)	1	0	0	0	0	0	0	0	0	0	0	0	0	0	0	0	0	0	1	0	0	0
ต.ลำภี หมู่ 6(แก้วเจ้า)	1	0	0	0	0	0	0	0	0	0	0	0	0	0	0	0	0	0	1	0	0	0

สถานการณ์และการดำเนินงานควบคุม
วัณโรค



อัตราความครอบคลุมการขึ้นทะเบียนผู้ป่วยวัณโรครายใหม่และกลับเป็นซ้ำ ปี 2566 จังหวัดพังงา

เป้าหมาย $\geq 90\%$

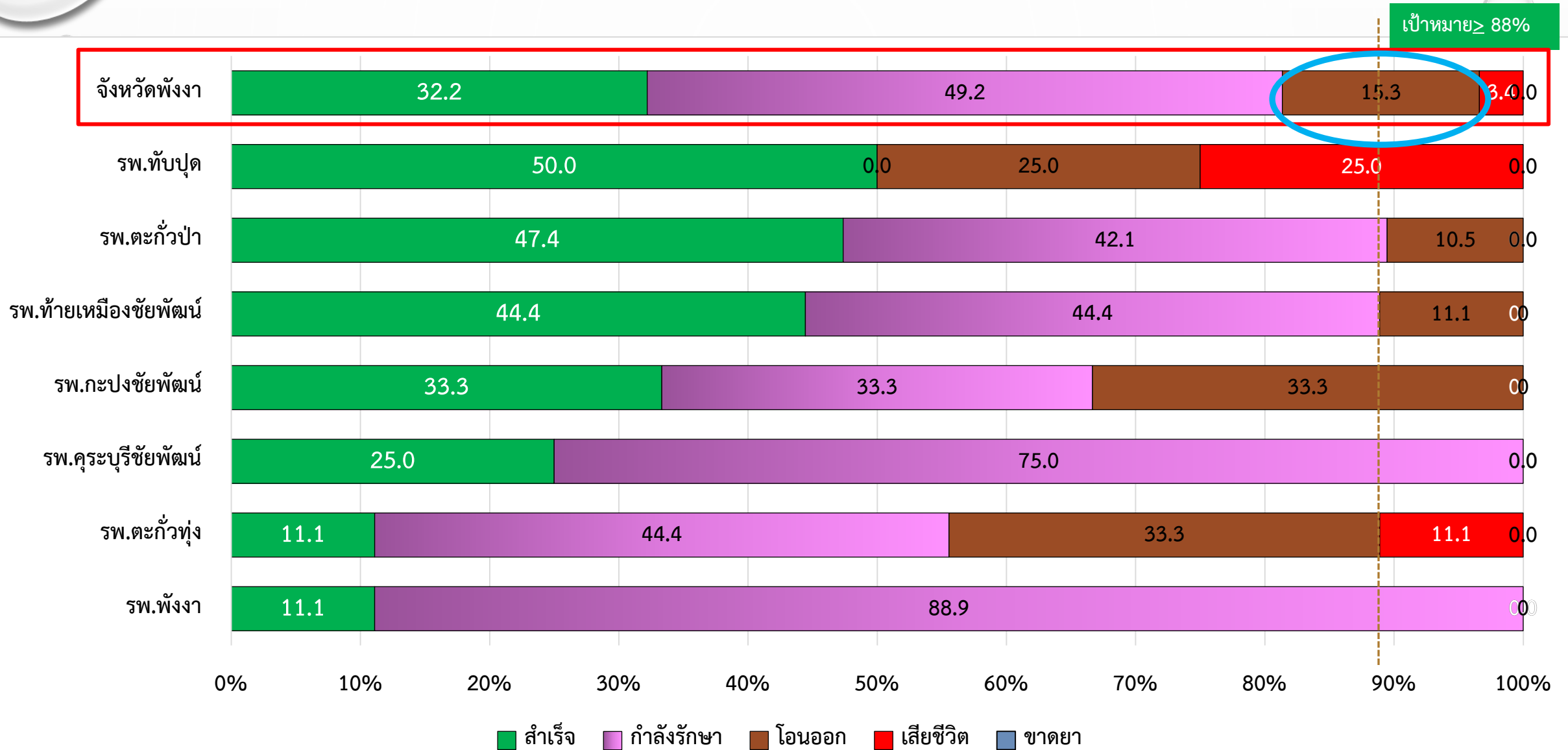


ไตรมาสที่ 3 ปี 2566 \geq ร้อยละ 75

ส่วนต่าง

ผลงาน

อัตราความสำเร็จการรักษาผู้ป่วยวัณโรครายใหม่ (PA) ไตรมาสที่ 1 ปี 2566 (ต.ค. -31 ธ.ค. 65)



อัตราความสำเร็จการรักษาผู้ป่วยวัณโรครายใหม่ (PA) ไตรมาสที่ 1 ปี 2566 (ต.ค. -31 ธ.ค. 65)

โรงพยาบาล	ผู้ป่วย	รักษาหาย		กำลังรักษา		ขาดยา		เสียชีวิต		โอนออก	
		จำนวน	ร้อยละ	จำนวน	ร้อยละ	จำนวน	ร้อยละ	จำนวน	ร้อยละ	จำนวน	ร้อยละ
พังงา	9	1	11.11	8	88.89	-	-	-	-	-	-
ตะกั่วป่า	19	9	47.37	8	42.11	-	-	-	-	2	10.53
ท้ายเหมืองชัยพัฒนา	9	4	44.44	4	44.44	-	-	-	-	1	11.11
คุระบุรีชัยพัฒนา	4	1	25.00	3	75.00	-	-	-	-	-	-
ตะกั่วทุ่ง	9	1	11.11	4	44.44	-	-	1	11.11	3	33.33
ทับปุด	4	2	50.00	-	-	-	-	1	25.00	1	25.00
กะปงชัยพัฒนา	3	1	33.33	1	33.33	-	-	-	-	1	33.33
เกาะยาวชัยพัฒนา	2	0	0.0	1	50.00	-	-	-	-	1	50.00
จ.พังงา	59	19	32.20	29	49.15	-	-	2	3.39	9	15.25

ทำอย่างไรให้ SUCCESS TB เพิ่มขึ้น ?

ลดตาย

ลดขาดยา

จัดการโอนออก

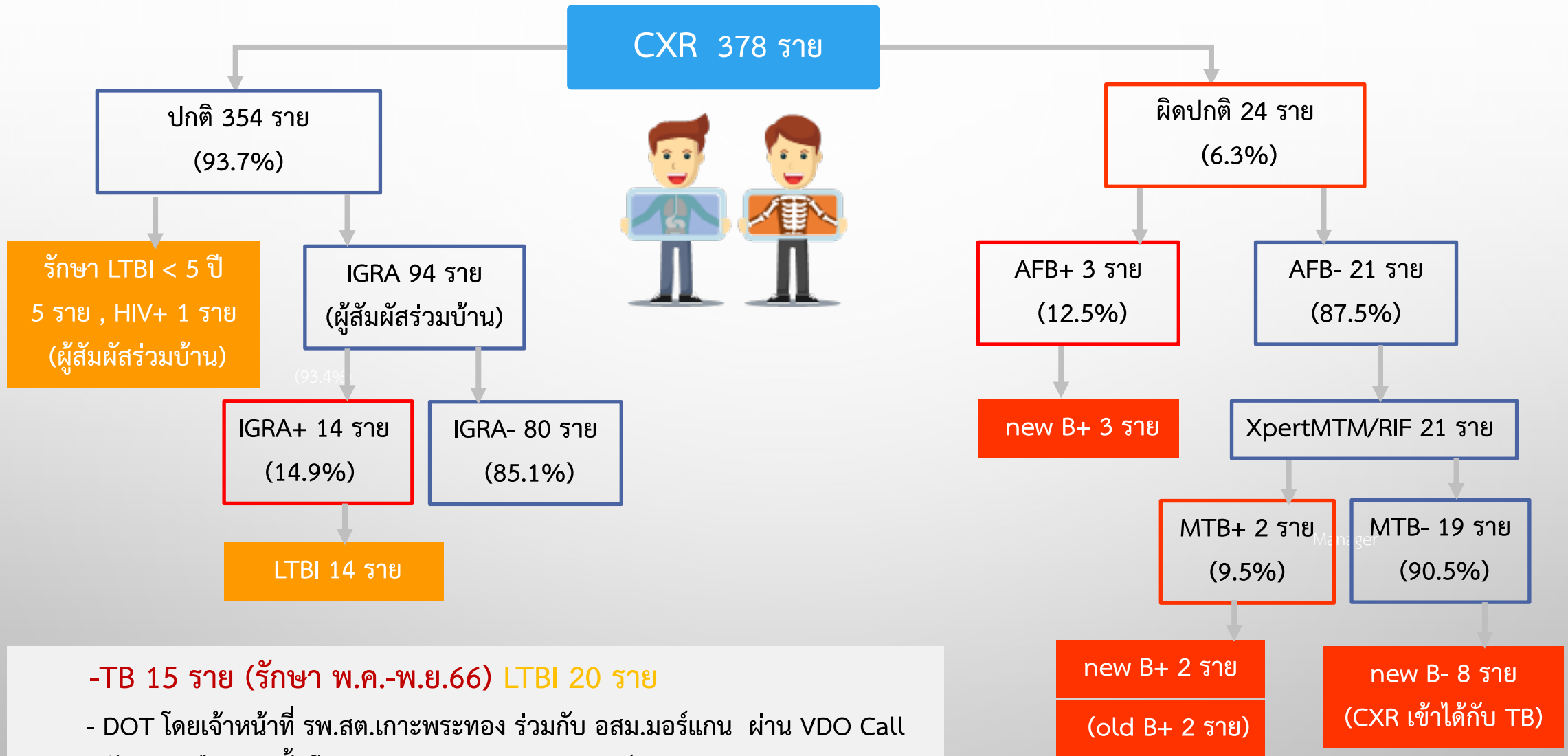
ผลการรักษาเมื่อสิ้นสุดการรักษา ประเภทโอนออก (TRANSFER OUT)

นิยาม : ผู้ป่วยที่โอนไปรักษาที่สถานพยาบาลอื่นและไม่ทราบผลการรักษา (ให้เปลี่ยนผลการรักษา เมื่อทราบผลการรักษาสุดท้าย)

transfer out 9 ราย

- | | |
|--|---|
| 1. รพ.ตะกั่วทุ่ง TO รพ.พังงา 3 ราย | 4. รพ.กะปงชัยพัฒน์ TO รพ.ตะกั่วป่า 1 ราย |
| 2. รพ.ตะกั่วป่า TO รพ.กลาง 1 ราย, ตปท. 1 ราย | 5. รพ.ทับปุด TO รพ.พังงา 1 ราย |
| 3. รพ.ท้ายเหมืองชัยพัฒน์ TO รพ.พังงา 1 ราย | 6. รพ.เกาะยาวชัยพัฒน์ TO รพ.วชิระภูเก็ต 1 ราย |

การดำเนินงานวัณโรคในชุมชนออร์แกน หมู่เกาะสุรินทร์ อ.คุระบุรี จ.พังงา



- TB 15 ราย (รักษา พ.ค.-พ.ย.66) LTBI 20 ราย
- DOT โดยเจ้าหน้าที่ รพ.สต.เกาะพระทอง ร่วมกับ อสม.มออร์แกน ผ่าน VDO Call
- จัดส่งยาเดือนละครั้ง โดยฝาก นรภ.ทร.หมู่เกาะสุรินทร์
- เฝ้าระวังอาการและ CXR ปีละครั้ง

เร่งรัดดำเนินการ



- ✦ รพ.ที่ขึ้นทะเบียนผู้ป่วย ประสานรพ.ที่รับโอนเพื่อให้บันทึกผลการรักษาในโปรแกรม NTIP
- ✦ ติดตามผลเมื่อสิ้นสุดการรักษา (เป้าหมาย: อัตราความสำเร็จการรักษาผู้ป่วยวัณโรคปอดรายใหม่ $\geq 88\%$)
- ✦ เร่งรัดการค้นหาผู้ป่วยวัณโรค 7 กลุ่มเสี่ยง (ผู้สัมผัสวัณโรค, HIV, DM ที่คุมไม่ได้, ผู้สูงอายุที่มีโรคร่วม, บุคลากรสาธารณสุข, ผู้ต้องขัง, ผู้ใช้สารเสพติด/ติดยา)
(เป้าหมาย: ความครอบคลุมการขึ้นทะเบียนผู้ป่วยวัณโรครายใหม่ $\geq 90\%$)
- ✦ ดำเนินการค้นหาและรักษาผู้ติดเชื้อวัณโรคระยะแฝง ในผู้สัมผัสวัณโรคปอดทุกราย โดย CXR ผู้สัมผัสทุกราย ตรวจ TST หรือ IGRAs และรักษาวัณโรคระยะแฝง



เรียนที่ประชุม

เพื่อเร่งรัดการดำเนินการเพื่อบรรลุเป้าหมายการป้องกันควบคุมโรคต่อไป



ขอบคุณครับ

งานควบคุมโรคติดต่อ สสจ.พังงา