



สถานการณ์โรคที่ต้องเฝ้าระวังทางระบาดวิทยา จังหวัดพังงา



สถานการณ์โรคไข้เลือดออก

ประจำเดือน มิถุนายน 2566

สถานการณ์โรคไข้เลือดออก ปี 2566

ลำดับ	พื้นที่	จำนวนป่วย (ราย)	อัตราป่วย (ต่อประชากรแสนคน)	เสียชีวิต (ราย)	อัตราป่วยตาย (ร้อยละ)
	ประเทศ	27377	41.37	23	0.08
	ภาคใต้	6392	67.43	8	0.12
	เขต 11	2335	52.04	2	0.09
1	ตราด	694	303.78	0	0
2	น่าน	736	154.52	0	0
3	จันทบุรี	794	148.12	2	0.25
4	ระยอง	1003	134.37	0	0
5	สงขลา	1668	116.64	2	0.12
6	แม่ฮ่องสอน	320	112.19	0	0
7	ภูเก็ต	398	95.53	0	0
8	กระบี่	452	94.45	0	0
9	สตูล	303	93.38	2	0.66
10	พังงา	241	89.88	0	0



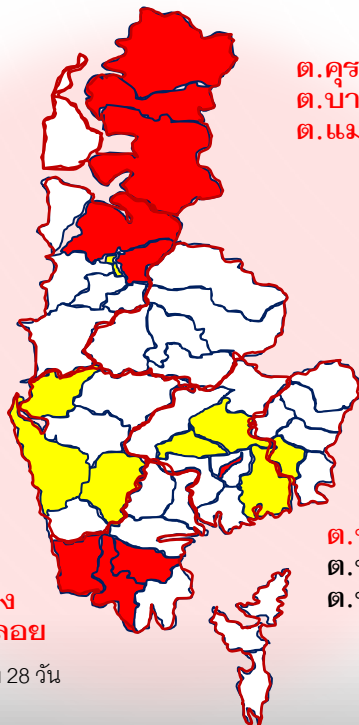
สถานการณ์โรคไข้เลือดออกจังหวัดพังงา ปี พ.ศ. 2566



ข้อมูล ณ วันที่ 27 มิถุนายน 2566

จ.พังงา จำนวน 241 ราย (อัตราป่วย 90.11)

พื้นที่เฝ้าระวังผู้ป่วยโรคไข้เลือดออก ในระยะ 28 วัน
(แยกรายตำบล)



ต.คุระ
ต.บางวัน
ต.แม่นางขาว

ต.บางนายสี
ต.โคกเคียน

ต.ท้ายเหมือง
ต.ลำแก่น

ต.บ่อแสน

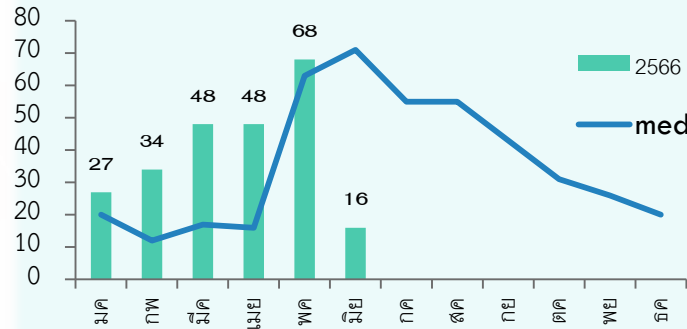
ต.ท่าอยู่
ต.หล่อยุ้ง
ต.โคกกลอย

ต.ท้ายช้าง
ต.นบปรัง
ต.ปากอ

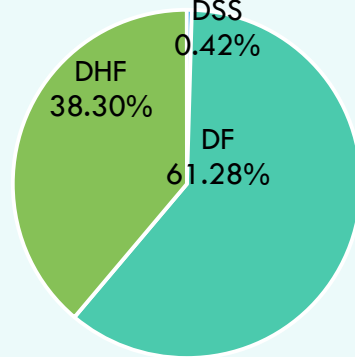
■ พท.มีผู้ป่วยระยะเฝ้าระวัง 28 วัน

■ พท.เกิดโรคเกิน 2 Gen

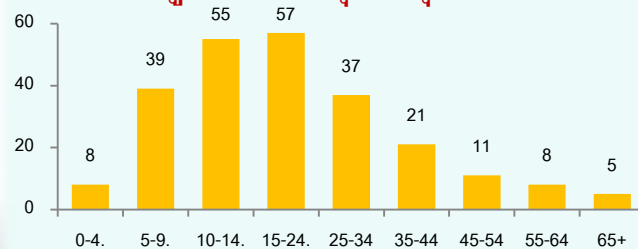
จำนวนผู้ป่วย ปี 2566 เปรียบเทียบ Med



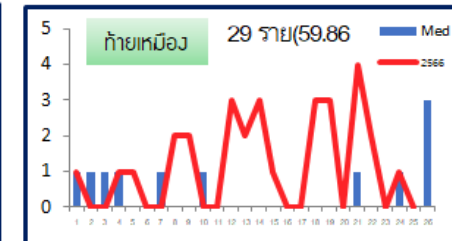
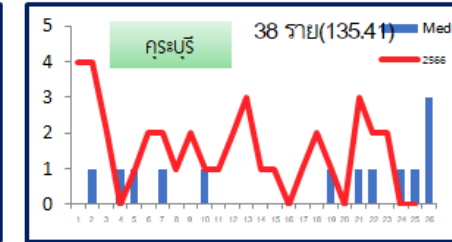
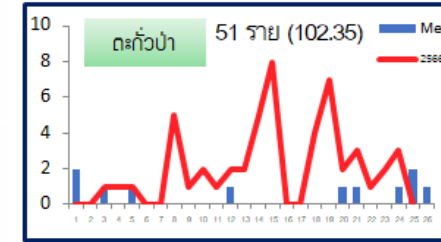
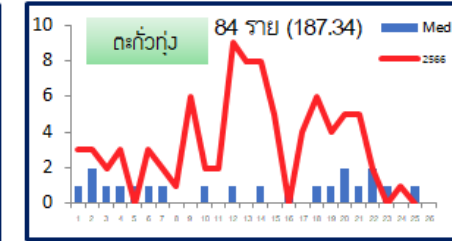
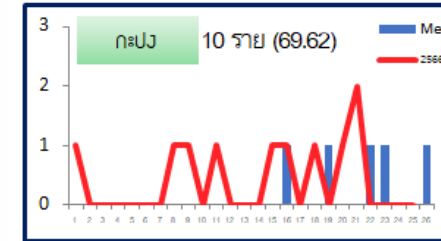
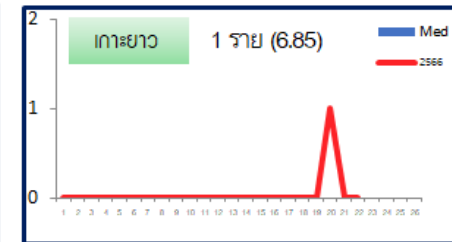
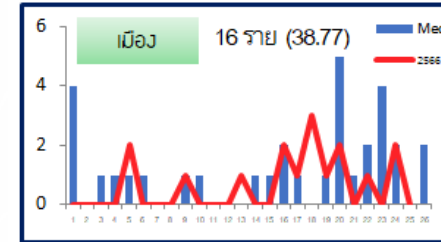
สัดส่วนผู้ป่วย DF/DHF/DSS



จำนวนผู้ป่วยตามกลุ่มอายุ



จำนวนผู้ป่วยโรคไข้เลือดออก จังหวัดพังงา ปี 2566



SPOT MAP การเกิดโรคไข้เลือดออก จังหวัดพังงา จำแนกรายตำบล ปี พ.ศ 2566

มกราคม 2566

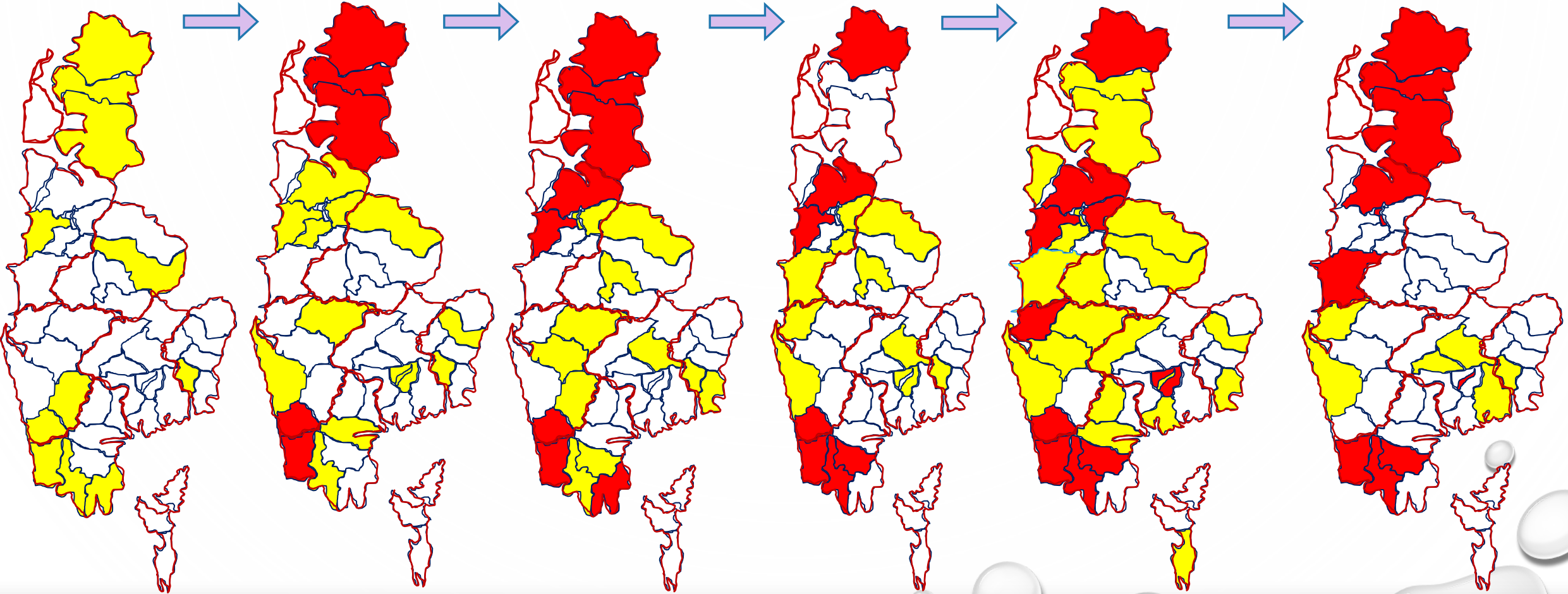
กุมภาพันธ์ 2566

มีนาคม 2566

เมษายน 2566

พฤษภาคม 2566

มิถุนายน 2566



มีผู้ป่วยระยะเฝ้าระวัง 28 วัน

เกิดโรคเกิน 2 Gen

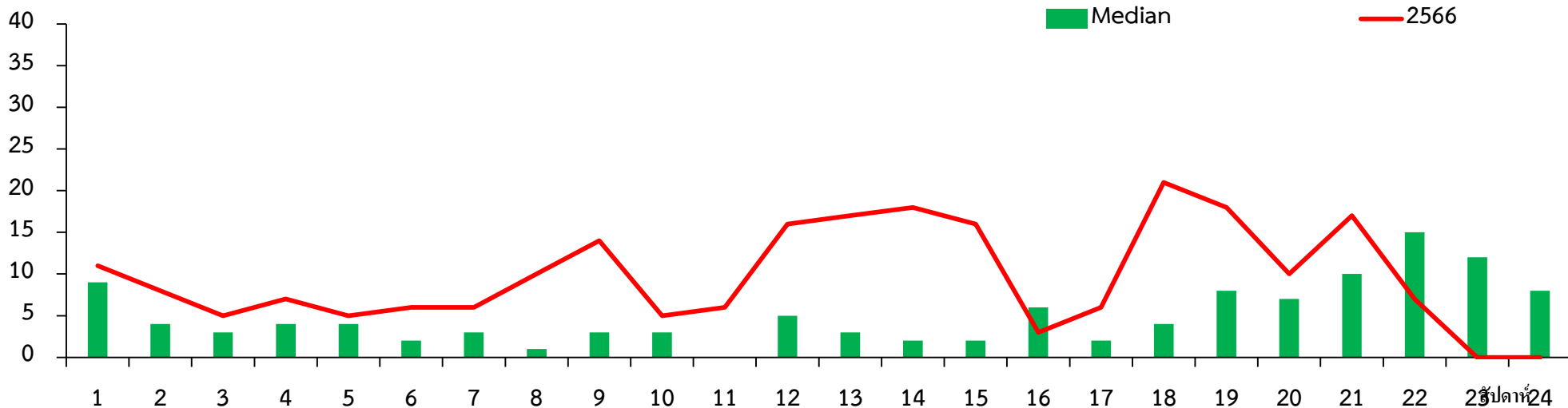
พื้นที่ที่มีผู้ป่วยโรคไข้เลือดออกเกิน 2 GENERATION ■
 พื้นที่ที่มีผู้ป่วยโรคไข้เลือดออกอยู่ในระยะเฝ้าระวัง ■

ข้อมูล ผู้ป่วย Probable Case
 รายงาน 506

จำนวนผู้ป่วยรายพื้นที่รายสัปดาห์	จำนวน	อัตรา	w1	w2	w3	w4	w5	w6	w7	w8	w9	w10	w11	w12	w13	w14	w15	w16	w17	w18	w19	w20	w21	w22	w23	w24	w25	
อ.เมือง เทศบาลเมืองพังงา	5	51.03	0	0	0	0	1	0	0	0	0	0	0	0	1	0	0	0	0	1	0	1	0	0	0	0	1	0
ด.นบปริง	3	47.84	0	0	0	0	0	0	0	0	1	0	0	0	0	0	0	0	1	0	0	0	0	0	0	0	1	0
ด.ปากอ	1	38.15	0	0	0	0	0	0	0	0	0	0	0	0	0	0	0	0	0	0	0	0	0	1	0	0	0	0
อ.ตะกั่วทุ่ง ด.ท่าอยู่	10	284.82	0	0	0	0	0	0	0	0	0	1	0	0	2	2	0	0	0	1	1	1	1	0	0	0	1	0
ด.หล่อยุง	18	285.62	0	0	0	1	0	1	0	0	0	0	0	2	0	0	2	0	0	4	1	3	3	1	0	0	0	0
ด.โคกกลอย	40	289.81	3	2	2	1	0	1	1	1	4	1	1	4	3	6	3	0	4	0	1	1	0	1	0	0	0	0
อ.ตะกั่วป่า ด.บางนายสี	16	121.40	0	0	0	0	1	0	0	2	1	1	0	1	0	3	3	0	0	0	1	0	0	0	0	1	2	0
ด.โคกเคียน	13	198.81	0	0	0	0	0	0	0	1	0	0	1	0	0	0	1	0	0	2	2	2	1	1	1	1	0	0
อ.กระบุรี ด.กระ	13	88.97	1	1	0	0	1	1	0	1	2	0	0	1	0	1	1	0	1	0	0	0	1	1	0	0	0	0
ด.บางวัน	17	218.59	3	3	1	0	0	1	0	0	0	1	0	1	3	0	0	0	0	0	1	0	1	0	2	0	0	0
ด.แม่นางขาว	8	171.09	0	0	1	0	0	0	2	0	0	0	1	0	0	0	0	0	0	2	0	0	1	1	0	0	0	0
อ.ทับปุด ด.บ่อแสน	6	81.26	0	0	0	1	0	1	0	0	0	0	0	0	1	1	0	0	0	0	0	0	0	1	0	0	1	1
อ.ท้ายเหมือง ด.ท้ายเหมือง	7	64.81	0	0	0	0	0	0	0	1	0	0	0	0	0	2	0	0	0	0	0	0	2	2	0	0	0	0
ด.ลำแก่น	5	61.02	0	0	0	0	0	0	0	0	0	0	0	0	0	0	1	0	0	1	2	0	0	0	0	1	0	0

พังงา

จำนวนผู้ป่วย (ราย)



จังหวัด	ร้อยละอำเภอ เข้าเกณฑ์	อำเภอที่พบการระบาด	ร้อยละตำบล เข้าเกณฑ์	จำนวนตำบลทั้งหมด	ตำบลระบาด	จำนวนผู้ป่วย	มัธยฐาน 5 ปี
พังงา	37.50 เปิด EOC 22 มิย 66	คุระบุรี	50.00	4	แม่นางขาว	2	0
					คุระ	2	1
		ตะกั่วทุ่ง	28.57	7	ท่าอยู่	1	0
					หล่อยูง	4	0
					ตะกั่วป่า	25.00	8
โคกเคียน	2	0					



สรุปข้อมูลการเปิด EOC กรณีโรคไข้เลือดออกระดับ สสจ. ในพื้นที่เขตสุขภาพที่ 11 (ณ 22 มิ.ย. 2566)

จังหวัด	เกณฑ์การเปิด EOC (สัปดาห์ที่ 21-24)	สถานะการเปิด EOC	วันที่เปิด EOC
นครศรีธรรมราช	ไม่เข้าเกณฑ์	เปิด EOC	22 พ.ค. 2566
กระบี่	เข้าเกณฑ์	เปิด EOC	1 มิ.ย. 2566
พังงา	เข้าเกณฑ์	เปิด EOC	22 มิ.ย.66
ภูเก็ต	เข้าเกณฑ์	เปิด EOC	22 พ.ค. 2566
สุราษฎร์ธานี	ไม่เข้าเกณฑ์	ไม่เปิด EOC	-
ระนอง	ไม่เข้าเกณฑ์	ไม่เปิด EOC	-
ชุมพร	เข้าเกณฑ์	เปิด EOC	19 พ.ค. 2566

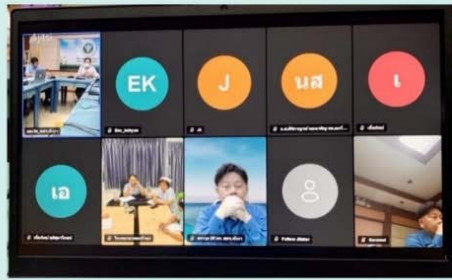
EOC ระดับอำเภอ เมื่อพบตำบลที่เป็นพื้นที่ระบาดมากกว่าร้อยละ 25 ของจำนวนตำบลในอำเภอ ตำบลที่เป็นพื้นที่ระบาด หมายถึง

- ตำบลที่มีรายงานผู้ป่วยโรคไข้เลือดออกเกินกว่าค่ามัธยฐาน 5 ปีย้อนหลังในช่วง 4 สัปดาห์ล่าสุด และ
- มีการระบาดต่อเนื่องมากกว่า 28 วัน (พบผู้ป่วยรายใหม่ต่อเนื่องกัน โดยวันที่พบผู้ป่วย (วันที่วินิจฉัยสงสัยไข้เลือดออก) ของผู้ป่วยแต่ละรายทิ้งระยะกันไม่เกิน 28 วัน และยังคงควบคุมโรคไม่ได้)

EOC ระดับจังหวัด เมื่อมีอำเภอที่เข้าเกณฑ์เปิด EOC มากกว่าร้อยละ 25 ของจำนวนอำเภอในจังหวัด

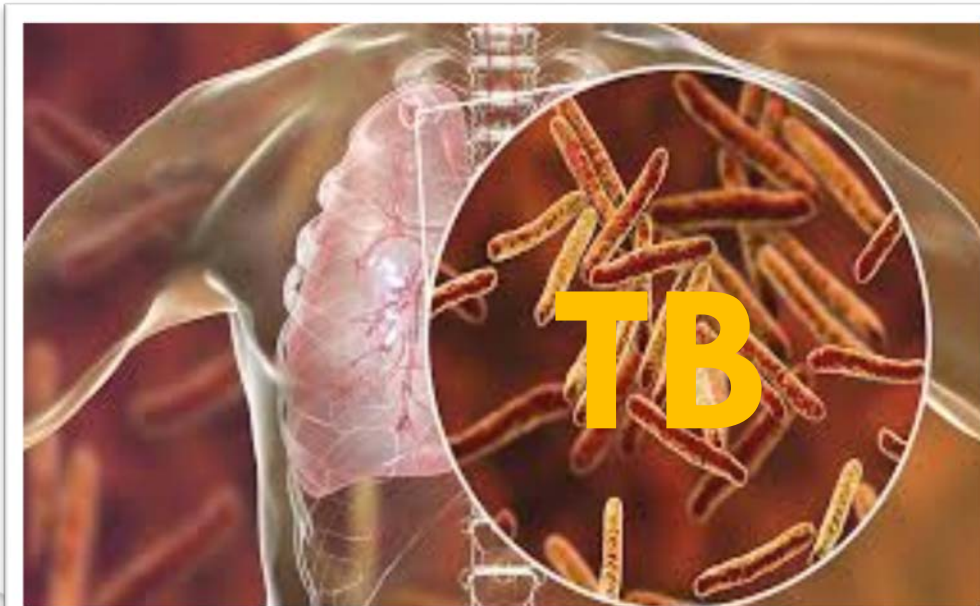
สรุป: เขตสุขภาพที่ 11 มีจังหวัด**เข้าเกณฑ์**ระบาด จำนวน **4 จังหวัด (ร้อยละ 57.14)**

เปิด EOC 4 จังหวัด (**ร้อยละ 100**)



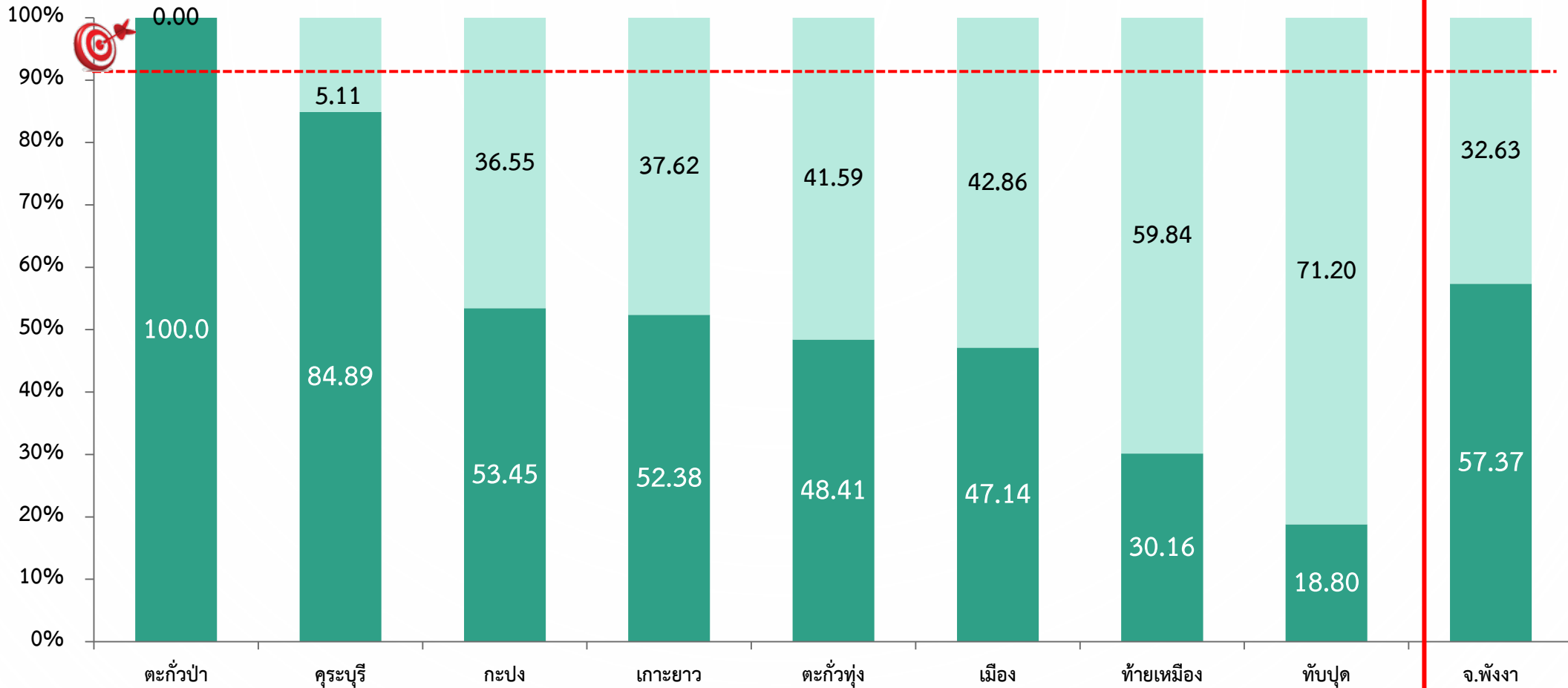
- ประชุมEOCติดตามเฝ้าระวังวิเคราะห์สถานการณ์แต่ละพื้นที่
- มาตรการ 3 3 1
- กิจกรรมรณรงค์ทุกสัปดาห์
- ประชุมแนวทางการดูแลรักษาผู้ป่วยโรคไข้เลือดออก
- อบรมและตรวจสภาพเครื่องพ่นยากำจัดยุงลาย

สถานการณ์และการดำเนินงานควบคุม
วัณโรค



อัตราความครอบคลุมการขึ้นทะเบียนผู้ป่วยวัณโรครายใหม่และกลับเป็นซ้ำ ปี 2566 จังหวัดพังงา

เป้าหมาย $\geq 90\%$



ไตรมาสที่ 3 ปี 2566 \geq ร้อยละ 75

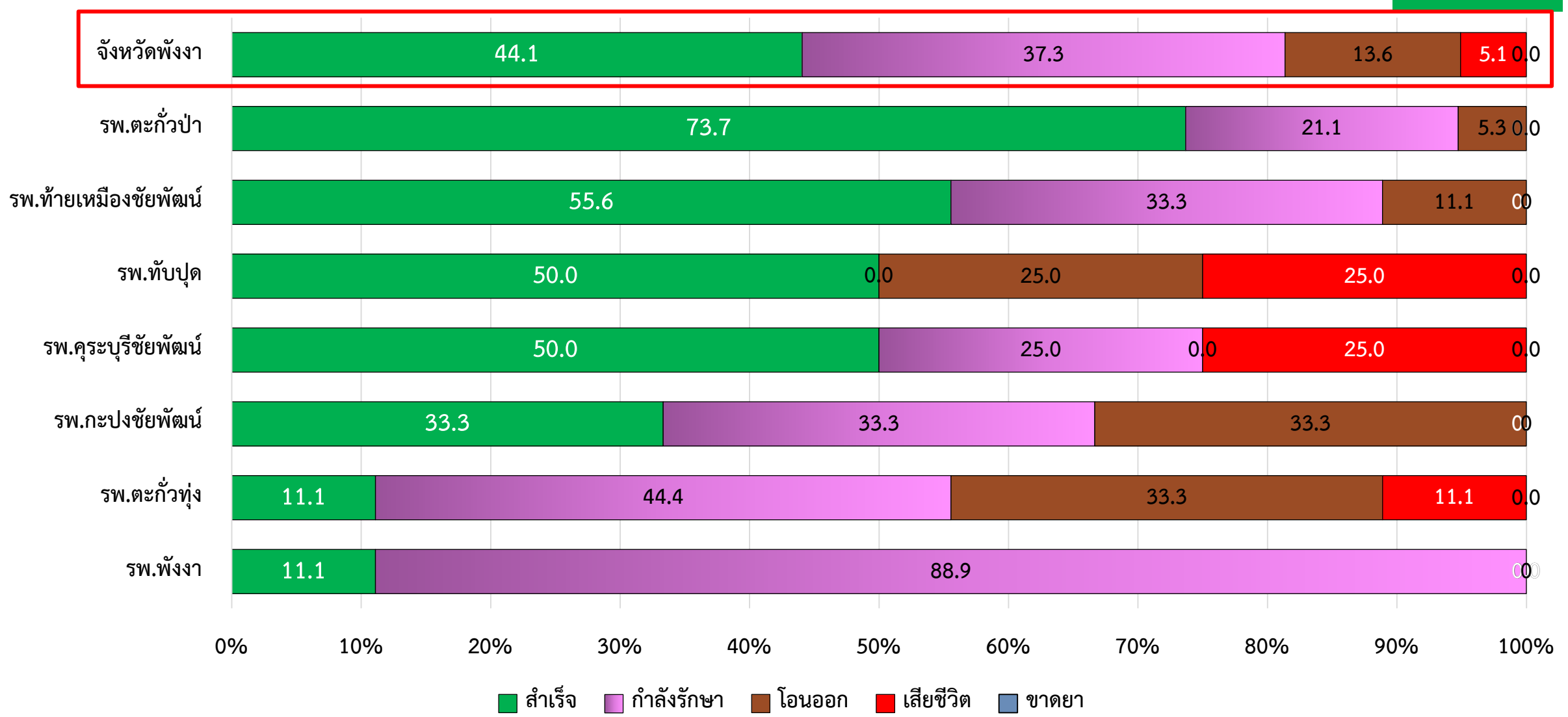
ส่วนต่าง

ผลงาน

ที่มา: NTIP ณ 26 มิ.ย. 2566

อัตราความสำเร็จการรักษาผู้ป่วยวัณโรครายใหม่ (PA) ไตรมาสที่ 1 ปี 2566 (ต.ค. -31 ธ.ค. 65)

เป้าหมาย ≥ 88%



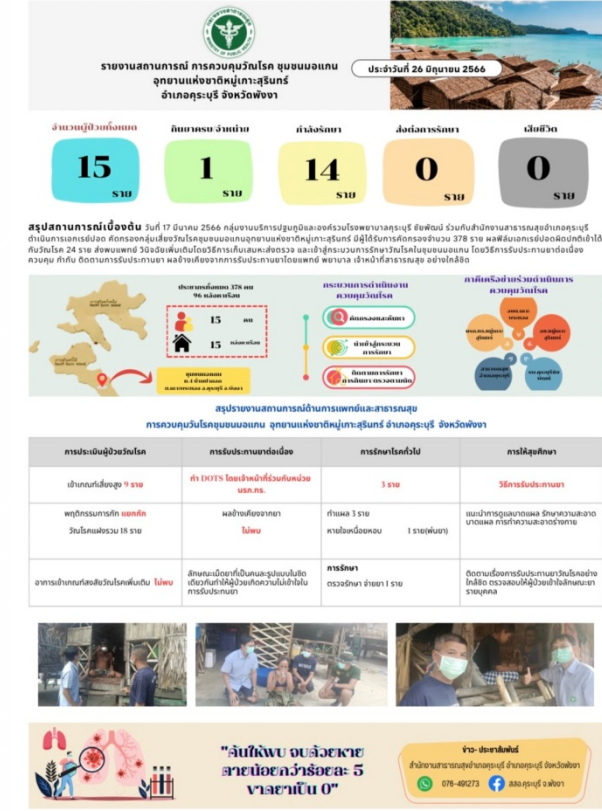
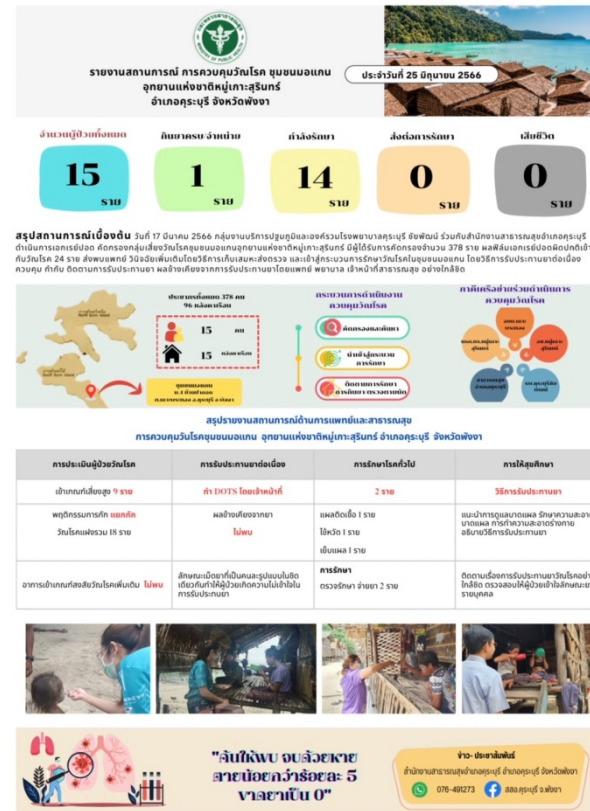
อัตราความสำเร็จการรักษาผู้ป่วยวัณโรครายใหม่ (PA) ไตรมาสที่ 1 ปี 2566 (ต.ค. -31 ธ.ค. 65)

โรงพยาบาล	ผู้ป่วย	รักษาหาย		กำลังรักษา		ขาดยา		เสียชีวิต		โอนออก	
		จำนวน	ร้อยละ	จำนวน	ร้อยละ	จำนวน	ร้อยละ	จำนวน	ร้อยละ	จำนวน	ร้อยละ
ตะกั่วป่า	19	14	73.68	4	21.05	-	-	-	-	1	5.26
ท้ายเหมืองชัยพัฒนา	9	5	55.56	3	33.33	-	-	-	-	1	11.11
กระบี่ชัยพัฒนา	4	2	50.00	1	25.00	-	-	1	25.00	-	-
ทับปุด	4	2	50.00	-	-	-	-	1	25.00	1	25.00
กะปงชัยพัฒนา	3	1	33.33	1	33.33	-	-	-	-	1	33.33
พังงา	9	1	11.11	8	88.89	-	-	-	-	-	-
ตะกั่วทุ่ง	9	1	11.11	4	44.44	-	-	1	11.11	3	33.33
เกาะยาวชัยพัฒนา	2	0	0.0	1	50.00	-	-	-	-	1	50.00
จ.พังงา	59	26	44.07	22	37.29	-	-	3	5.08	8	13.56

transfer out 8 ราย : รพ.ตะกั่วทุ่ง TO รพ.พังงา 3 ราย / รพ.ท้ายเหมืองชัยพัฒนา TO รพ.พังงา 1 ราย / รพ.ทับปุด TO รพ.พังงา 1 ราย
(โอนออก) รพ.กะปงชัยพัฒนา TO รพ.ตะกั่วป่า 1 ราย / รพ.ตะกั่วป่า TO ตปท. 1 ราย / รพ.เกาะยาวชัยพัฒนา TO รพ.วชิระภูเก็ต 1 ราย

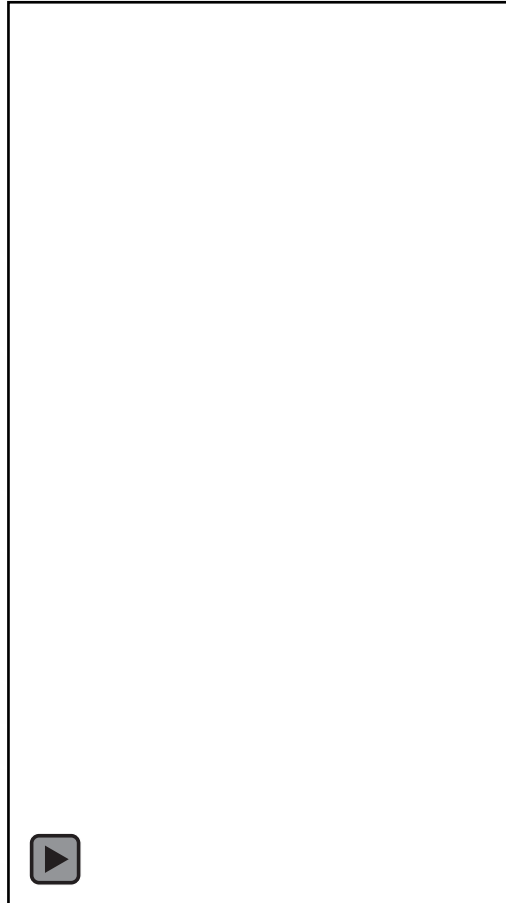
สรุปการรักษาวัณโรคชุมชนมอแกน หมู่เกาะสุรินทร์ (ข้อมูล ณ 26 มิ.ย.66)

- ผู้ป่วยวัณโรคปอด 15 ราย/วัณโรคระยะแฝง 10 ราย ทำ DOT โดยจนท. ไม่พบภาวะแทรกซ้อน
- เป็นผู้ป่วยวัณโรคกลุ่มเสี่ยงสูง 9 ราย (เด็ก/อายุเกิน 60 ปี/โรคเรื้อรัง/พอม)
- ผู้ป่วยขึ้นฝั่ง 2 ราย เพื่อ CXR/ตรวจเสมหะ และติดตามผลเลือด ณ. รพ.คุระบุรีชัยพัฒน์
- รักษาโรคทั่วไป 16 ราย ทำแผล 7 ราย จ่ายยาคุมกำเนิด 2 ราย พ่นยา 1 ราย
- มีการเปิด EOC ระดับอำเภอ และรายงานสถานการณ์ควบคุมวัณโรครายวัน



ปัญหาที่พบ ผู้ป่วยวัณโรคระยะแฝง อายุต่ำกว่า 5 ปี รับประทานยาไม่ถูกต้อง แก้ไขโดยจนท. ทำ DOT และเตรียมยาละลายใส่ SYRING

การทำ DOT ในผู้ป่วยวัณโรคชุมชนแออัด



เร่งรัดดำเนินการ

📌 ติดตามผลเมื่อสิ้นสุดการรักษา/เร่งรัดการค้นหาผู้ป่วยวัณโรค/จัดการการไอนอก

ชื่นชม



รพ.ตะกั่วป่า และเครือข่าย

อัตราความสำเร็จการรักษาวัณโรค ร้อยละ 73.68

ความครอบคลุมการขึ้นทะเบียน ร้อยละ 100



รพ.คุระบุรีชัยพัฒน์ และเครือข่าย

ดูแลรักษาผู้ป่วยวัณโรคชุมชนมอแกนอย่างเข้มแข็ง

เรียนที่ประชุม

เพื่อเร่งรัดการดำเนินการเพื่อบรรลุเป้าหมายการป้องกันควบคุมโรคต่อไป



ขอบคุณครับ

งานควบคุมโรคติดต่อ สสจ.พังงา