



# สถานการณ์โรคที่ต้องเฝ้าระวังทางระบาดวิทยา จังหวัดพังงา



# สถานการณ์โรคไข้เลือดออก ปี 2566

ลำดับ	พื้นที่	จำนวนป่วย (ราย)	อัตราป่วย (ต่อประชากรแสนคน)	เสียชีวิต (ราย)	อัตราป่วยตาย (ร้อยละ)
	ประเทศ	46,855	70.80	41	0.06
	ภาคใต้	9,479	99.99	12	0.13
	เขต 11	3,665	81.68	5	0.11
1	Trat	1,029	450.41	0	0
2	Nan	1,370	287.63	0	0
3	Chanthaburi	1,536	286.54	4	0.25
4	Rayong	1,644	220.25	1	0
5	Mae Hong Son	612	214.56	1	0.12
6	Chiang Rai	2,327	179.45	0	0
7	Songkhla	2,504	175.1	2	0
8	Tak	990	147.01	1	0
9	Krabi	675	141.05	0	0.66
10	Phuket	571	137.05	0	0



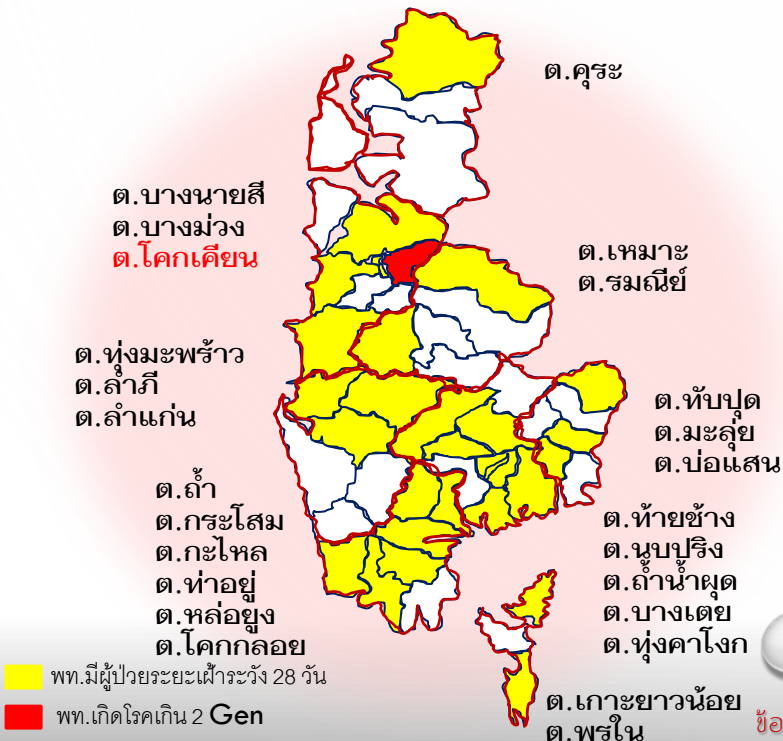
# สถานการณ์โรคไข้เลือดออกจังหวัดพังงา ปี พ.ศ. 2566



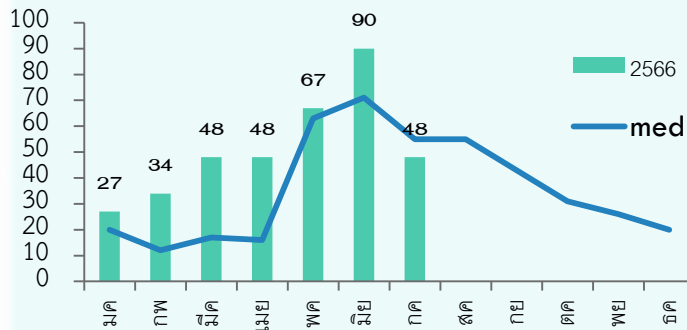
## ข้อมูล ณ วันที่ 31 กรกฎาคม 2566

**จ.พังงา จำนวน 363 ราย**  
**(อัตราป่วย 135.73)**

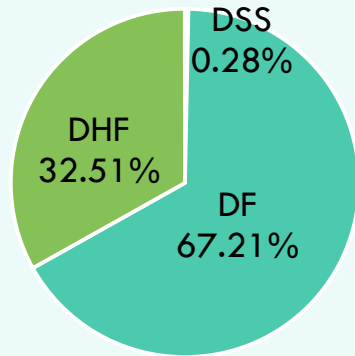
พื้นที่เฝ้าระวังผู้ป่วยโรคไข้เลือดออก ในระยะ 28 วัน  
(แยกรายตำบล)



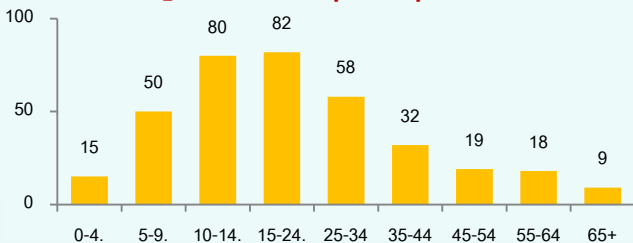
### จำนวนผู้ป่วย ปี 2566 เปรียบเทียบ Med



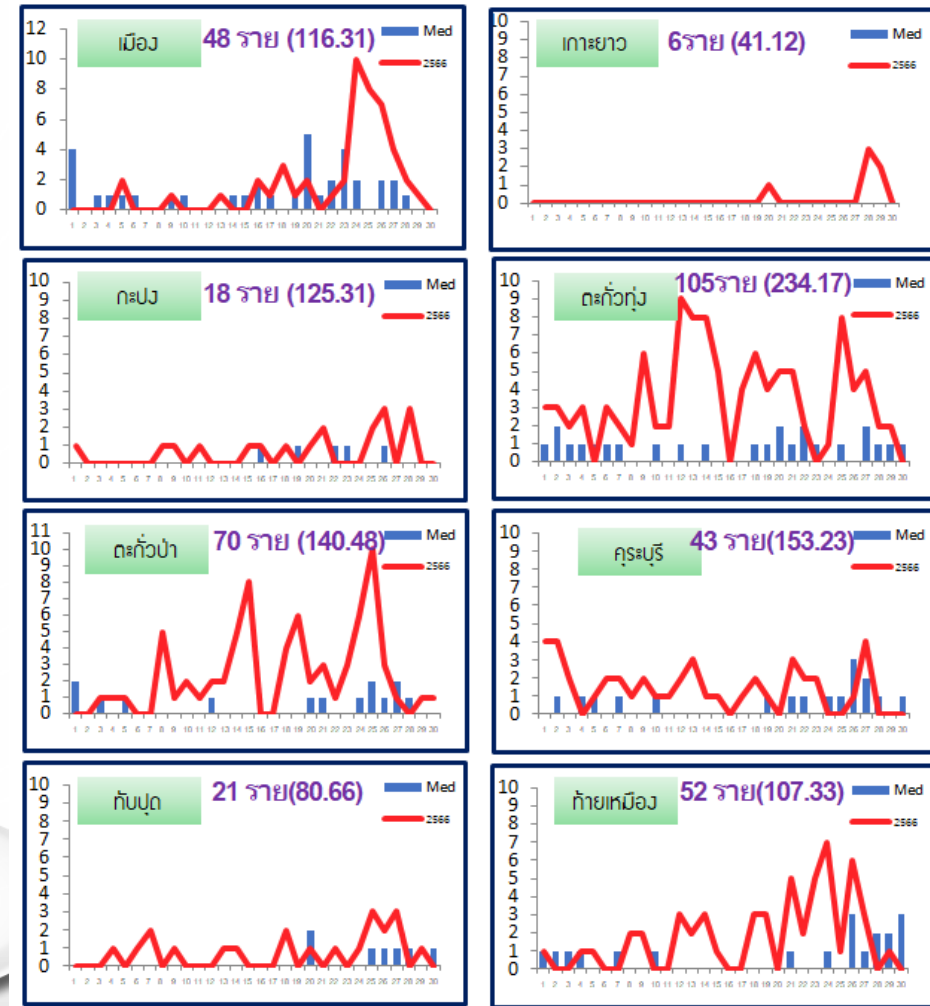
### สัดส่วนผู้ป่วย DF/DHF/DSS



### จำนวนผู้ป่วยตามกลุ่มอายุ



### จำนวนผู้ป่วยโรคไข้เลือดออก จังหวัดพังงา ปี 2566



ข้อมูล : ระบบรายงาน (506) โดย ทีมตระหนักรู้สถานการณ์ (SAT) สสจ.พังงา

# พื้นที่ที่มีผู้ป่วยโรคไข้เลือดออกเกิน 2 GENERATION ■

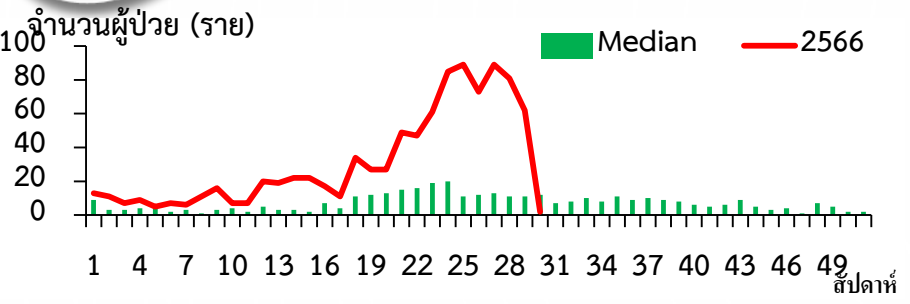
## พื้นที่ที่มีผู้ป่วยโรคไข้เลือดออกอยู่ในระยะเฝ้าระวัง ■

ข้อมูล ผู้ป่วย Probable Case  
รายงาน 506

จำนวนผู้ป่วยรายพื้นที่รายสัปดาห์	จำนวน	อัตราป่วย มค	กพ		มีค				เมย				พค				มิย				กค											
			w1	w2	w3	w4	w5	w6	w7	w8	w9	w10	w11	w12	w13	w14	w15	w16	w17	w18	w19	w20	w21	w22	w23	w24	w25	w26	w27	w28	w29	w30
<b>อ.เมือง</b> ด.นบปรัง	10	159.46	0	0	0	0	0	0	0	0	1	0	0	0	0	0	0	0	1	0	0	0	0	0	0	2	3	2	1	0	0	0
ด.ถ้ำน้ำผุด	11	232.56	0	0	0	0	1	0	0	0	0	0	0	0	0	0	0	2	0	1	0	1	0	0	0	0	1	3	2	0	0	0
ด.บางเตย	3	43.12	0	0	0	0	0	0	0	0	0	0	0	0	0	0	0	0	0	0	0	0	0	0	0	2	0	0	0	1	0	0
ด.ทุ่งคาโงก	4	142.30	0	0	0	0	0	0	0	0	0	0	0	0	0	0	0	0	0	0	1	0	0	0	0	0	0	1	1	1	0	0
ด.เกาะป็นเหยี่	3	72.22	0	0	0	0	0	0	0	0	0	0	0	0	0	0	0	0	0	1	0	0	0	0	0	1	0	0	0	0	1	0
<b>อ.เกาะยาว</b> ด.เกาะยาวน้อย	2	36.95	0	0	0	0	0	0	0	0	0	0	0	0	0	0	0	0	0	0	0	0	0	0	0	0	0	0	0	1	1	0
ด.พรุไน	4	63.01	0	0	0	0	0	0	0	0	0	0	0	0	0	0	0	0	0	0	1	0	0	0	0	0	0	0	0	2	1	0
<b>อ.กะปง</b> ด.เหมาะ	6	239.71	0	0	0	0	0	0	0	0	0	0	0	0	0	0	0	0	0	0	0	1	1	0	0	0	0	2	0	2	0	0
ด.รมณีเยี่	5	160.88	0	0	0	0	0	0	0	1	1	0	0	0	0	0	1	0	0	0	0	0	1	0	0	0	0	0	0	0	1	0
<b>อ.ตะกั่วทุ่ง</b> ด.ถ้ำ	3	81.74	0	0	0	0	0	0	0	0	0	0	0	0	0	0	0	0	0	0	0	0	1	0	0	0	0	0	1	1	0	0
ด.กะไหล	10	163.59	0	0	0	0	0	1	1	0	0	0	0	0	0	0	0	0	0	1	1	0	0	0	0	0	1	1	4	0	0	0
ด.ทำอยู่	11	313.30	0	0	0	0	0	0	0	0	0	1	0	0	2	2	0	0	0	1	1	1	1	0	0	1	0	0	0	0	1	0
ด.คลองเคียน	13	239.72	0	1	0	1	0	0	0	0	2	0	1	3	3	0	0	0	0	0	0	0	0	0	0	0	0	0	0	1	1	0
<b>อ.ตะกั่วป่า</b> ด.บางม่วง	16	159.81	0	0	1	1	0	0	0	1	0	1	0	0	2	1	3	0	0	2	0	0	1	0	0	0	2	0	0	0	0	1
ด.โคกเคียน	20	305.86	0	0	0	0	0	0	0	1	0	0	1	0	0	0	1	0	0	2	2	2	1	1	1	3	3	0	1	0	1	0
<b>อ.คุระบุรี</b> ด.คุระ	17	116.34	1	1	0	0	1	1	0	1	2	0	0	1	0	1	1	0	1	0	0	0	1	1	0	0	0	0	4	0	0	0
<b>อ.ทับปุด</b> ด.ทับปุด	3	56.84	0	0	0	0	0	0	0	0	0	0	0	0	0	0	0	0	0	0	0	0	0	0	0	0	0	1	2	0	0	0
ด.บ่อแสน	9	121.89	0	0	0	1	0	1	0	0	0	0	0	0	1	1	0	0	0	0	0	0	0	1	0	1	2	0	0	0	1	0
ด.บางเหรียง	1	44.23	0	0	0	0	0	0	0	0	0	0	0	0	0	0	0	0	0	0	0	0	0	0	0	0	0	0	1	0	0	0
<b>อ.ท้ายเหมือง</b> ด.ทุ่งมะพร้าว	7	72.11	0	0	0	0	1	0	0	0	0	0	0	1	1	0	0	0	0	0	1	0	1	0	0	1	0	0	0	0	1	0
ด.ลำภี	5	97.98	0	0	0	0	0	0	0	0	1	0	0	0	0	0	0	0	0	1	0	0	1	0	0	0	0	1	1	0	0	0
ด.ลำแก่น	11	134.24	0	0	0	0	0	0	0	0	0	0	0	0	0	0	1	0	0	1	2	0	0	0	0	1	0	4	2	0	0	0



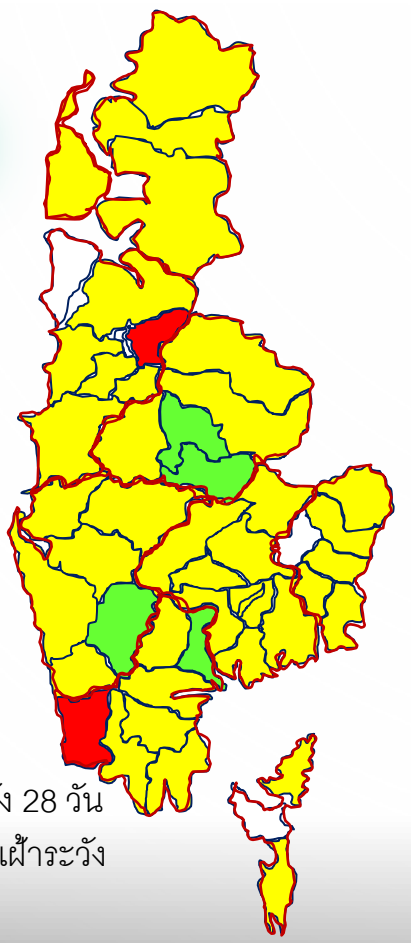
# การเกิดโรคไข้เลือดออก จังหวัดพังงา จำแนกรายตำบล ปี พ.ศ 2566



## ตำบลที่มีอัตราป่วยสูง 10 ลำดับแรก จำแนกช่วง 4 สัปดาห์ ปี 2566 จังหวัดพังงา

ลำดับ	ตำบล	ผู้ป่วยรายสัปดาห์				จำนวน (ราย)	อัตราป่วย (ต่อแสนปชก.)
		w27	w28	w29	w30		
1	ตำบลโคกเคียน	8	5	7	0	20	305.86
2	ตำบลเหมาะ	0	3	2	0	5	199.76
3	ตำบลท่าอยู่	1	4	1	0	6	170.89
4	ตำบลเกาะปันหยี	5	1	1	0	7	168.51
5	ตำบลโคกกลอย	12	6	4	0	22	159.40
6	ตำบลหล่อยุง	4	4	2	0	10	158.68
7	ตำบลทุ่งคาโงก	1	2	1	0	4	142.30
8	ตำบลพรุไฉ	0	5	4	0	9	141.78
9	ตำบลสองแพรก	1	0	0	0	1	138.70
10	ตำบลบางนายสี	6	4	7	0	17	128.98

### Suspected case



จำนวน 48 ตำบล  
มีผู้ป่วย 45 ตำบล(93.75%)

- พท.เกิดโรคเกิน 2 Gen
- พท.มีผู้ป่วยระยะเฝ้าระวัง 28 วัน
- พท.เคยมีผู้ป่วยพันระยะเฝ้าระวัง
- พท.ไม่มีผู้ป่วย



## การเฝ้าระวังป้องกันโรค

- วิเคราะห์ ประเมินพื้นที่เสี่ยง เพื่อชี้เป้า ทุกสัปดาห์
- สำรวจและทำลายแหล่งเพาะพันธุ์ยุงลาย ทุกวันศุกร์ ในสถานที่ 7 ส
- ประสานท้องถิ่นในการเตรียมอุปกรณ์ ทีมงานพ่นยุงตัวแก่
- จัดอบรมทีม และซ่อมเครื่องพ่นสารเคมี



## การสอบสวนควบคุมโรค

- ทบทวนแผนปฏิบัติการ (HSP)
- ซ้อมแผนบนโต๊ะ (Table Top Exercise)
- ประชุมเตรียมความพร้อมทีม CDCU
- ควบคุมโรคตามมาตรการ 3-3-1-7-14-21-28
- ประสานท้องถิ่นเพื่อร่วมดำเนินการควบคุมโรค



## การตรวจวินิจฉัยและรักษา

- ทำนิยามแพทย์เชี่ยวชาญโรคไข้เลือดออกจังหวัดพังงา 2 โซน
- จัดอบรมแพทย์ใน รพ.ทุกแห่ง เพื่อทบทวนแนวทางการรักษา และการส่งต่อในเครือข่าย
- ใช้ Dengue chart ในผู้ป่วยที่สงสัยไข้เลือดออก
- ใช้ชุดตรวจ NS1Ab/ IgG /IgM เพื่อการวินิจฉัยเบื้องต้นที่รวดเร็ว
- การ Dead case conference ทุกราย



## การสื่อสารความเสี่ยง

- จัดรณรงค์สร้างกระแสให้กับประชาชนในพื้นที่
- ขอความร่วมมือร้านขายยาแผนปัจจุบัน ในการแนะนำผู้ป่วยหรือลูกค้าร้านขายยากรณีที่เกี่ยวข้องกับโรคไข้เลือดออก
- สื่อประชาสัมพันธ์มาตรการ 5 ป ผ่านทางสื่อทุกช่องทาง (FB /LINE /สถานีวิทยุ /เวทีประชุม)





# การดำเนินการสอบสวนควบคุมโรคจังหวัดพังงา

ค่าดัชนีลูกน้ำยุงลาย จำแนกรายอำเภอ จังหวัดพังงา สัปดาห์ที่ 29 ปี 2566

เกณฑ์เป้าหมาย : ค่า HI < 5 มากกว่าร้อยละ 80 ของหมู่บ้าน      ค่า CI = 0 มากกว่าร้อยละ 90 ของสถานที่

สถานที่สำรวจแหล่งเพาะพันธุ์ยุงลาย 7 ร	ค่า HI				ค่า CI			
	จำนวนหมู่บ้าน HI < 5	ร้อยละ	จำนวนหมู่บ้าน HI > 5	ร้อยละ	จำนวน CI = 0	ร้อยละ	จำนวน CI > 0	ร้อยละ
โรงเรียน (หมู่บ้าน)	271	84.4	50	15.6				
โรงเรียน					167	92.3	16	8.8
โรงพยาบาล					83	100	0	0.0
โรงเรียน (ศาสนสถาน)					187	88.2	25	11.8
โรงแรม					142	87.7	20	12.3
โรงงาน					60	87	9	13
สถานที่ราชการ					147	95.5	7	4.5



จังหวัด	ร้อยละอำเภอเข้าเกณฑ์	อำเภอที่พบการระบาด	ร้อยละตำบลเข้าเกณฑ์	ตำบลที่ระบาด
พังงา	0 <b>เปิด EOC</b> 22 มิย 66	ท้ายเหมือง เมืองพังงา	16.67 12.50	6 8

\* ระบาด = ฝป > median + 2gen

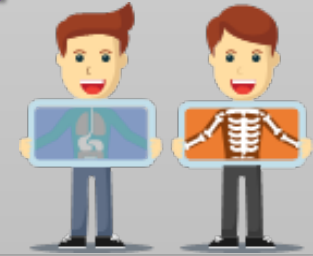


# ค่าดัชนีลูกน้ำยุงลาย จำแนกรายอำเภอ จังหวัดพังงา สัปดาห์ที่ 28 ปี 2566

อำเภอ (หมู่บ้าน)	ค่า HI		ค่า CI											
	หมู่บ้านที่มี ค่า HI<5 (ร้อยละ)	หมู่บ้านที่มี ค่า HI>5 (ร้อยละ)	โรงเรียน		สถานบริการสาธารณสุข		ศาสนสถาน		โรงแรม		โรงงาน		สถานที่ราชการ	
			CI=0	CI>0	CI=0	CI>0	CI=0	CI>0	CI=0	CI>0	CI=0	CI>0	CI=0	CI>0
เมืองพังงา(42)	36(85.71)	6(14.29)	21(95.5)	1(4.5)	14(100.0)	0	29(90.6)	3(9.4)	22(88)	3(12)	4(80)	1(20)	35(97.1)	0
ตะกั่วป่า(51)	42(82.4)	9(17.6)	18(85.7)	3(14.3)	13(100.0)	0	33(86.8)	5(13.2)	58(90.6)	6(9.4)	15(88.2)	2(11.8)	28(96.6)	1(3.4)
ตะกั่วทุ่ง (68)	57(83.8)	11(16.2)	34(94.4)	2(5.6)	14(100.0)	0	30(88.2)	4(11.8)	9(81.8)	2(18.2)	14(93.3)	1(6.7)	23(92)	2(8)
ท้ายเหมือง(49)	41(83.7)	8(16.3)	38(95)	2(5)	11(100.0)	0	34(87.1)	5(12.9)	14(87.5)	2(12.5)	8(80)	2(20)	20(95.2)	1(4.8)
ทับปุด (38)	33(86.8)	5(13.2)	14(93.3)	1(6.7)	8(100.0)	0	19(90.5)	2(9.5)	6(85.7)	1(14.3)	5(83.3)	1(16.7)	10(90.9)	1(9.1)
คุระบุรี (33)	27(81.8)	6(18.2)	17(85.0)	3(15.0)	8(100.0)	0	16(84.2)	3(15.8)	11(78.6)	3(21.4)	11(84.6)	2(15.4)	12(92.3)	1(7.7)
กะปง (22)	18(81.8)	4(18.2)	12(92.3)	1(7.7)	10(100.0)	0	10(90.9)	1(9.1)	4(80)	1(20)	3(100)	0(0.0)	9(100)	0
เกาะยาว (18)	17(99.4)	1(0.6)	13(92.9)	1(7.1)	5(100.0)	0	16(88.9)	2(11.1)	18(90)	2(10)	0(0.0)	0(0.0)	10(90.9)	1(9.1)
รวม (321)	271(84.4)	50(15.6)	167(92.3)	14(7.7)	83(100.0)	0(0.0)	187(88.2)	25(11.8)	142(87.7)	20(12.3)	60(87)	9(13)	147(95.5)	7(4.5)



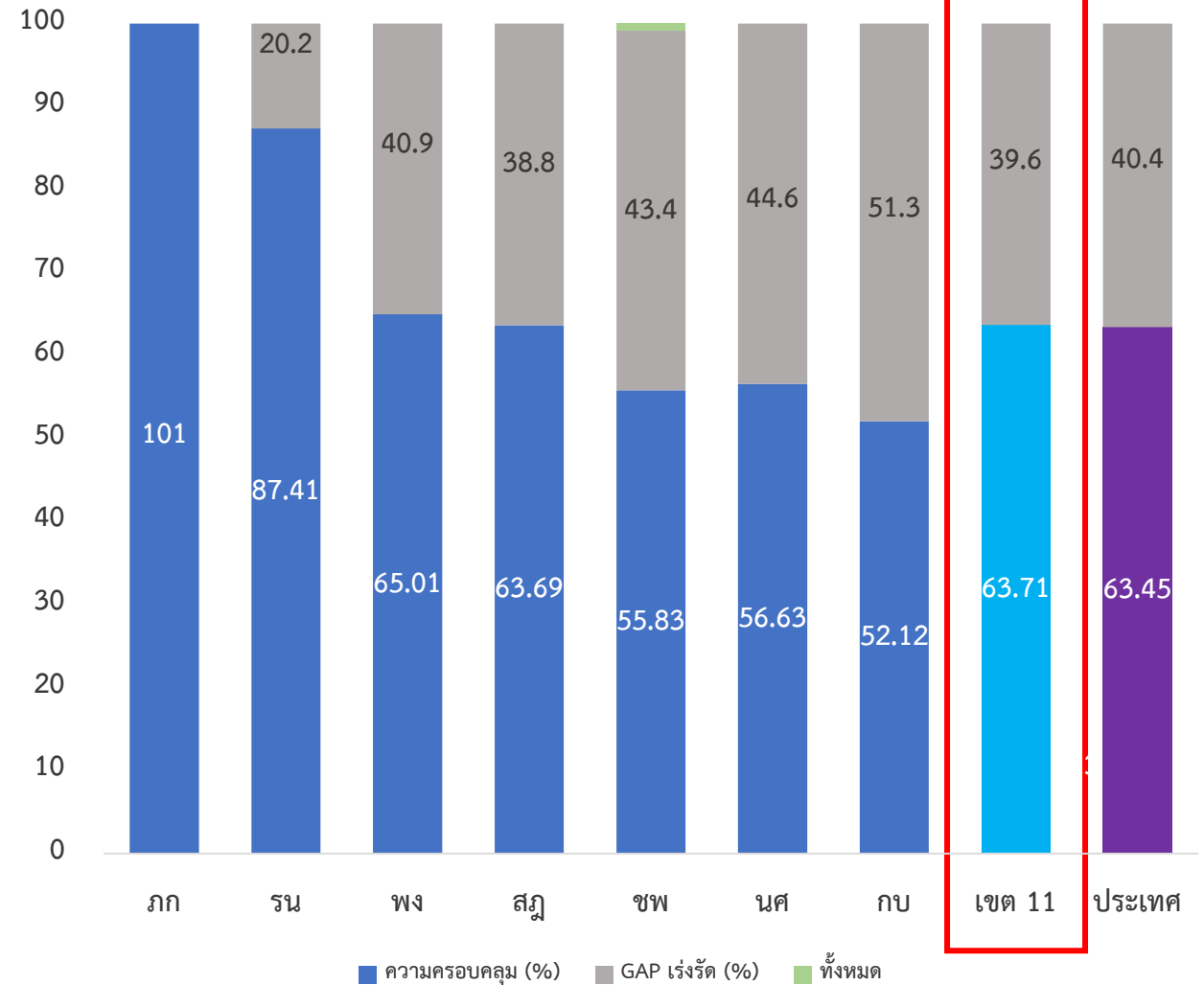
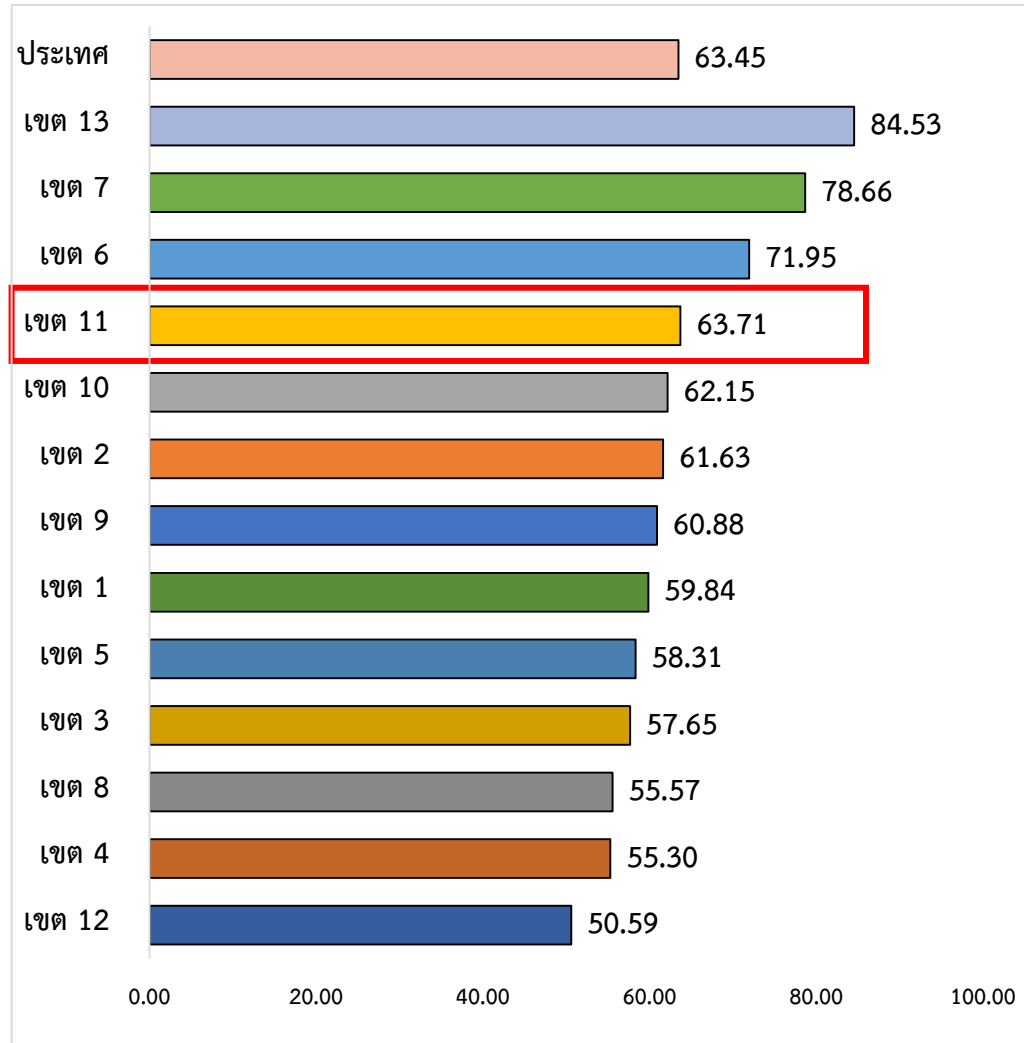
# สถานการณ์และการดำเนินงานควบคุม วัณโรค



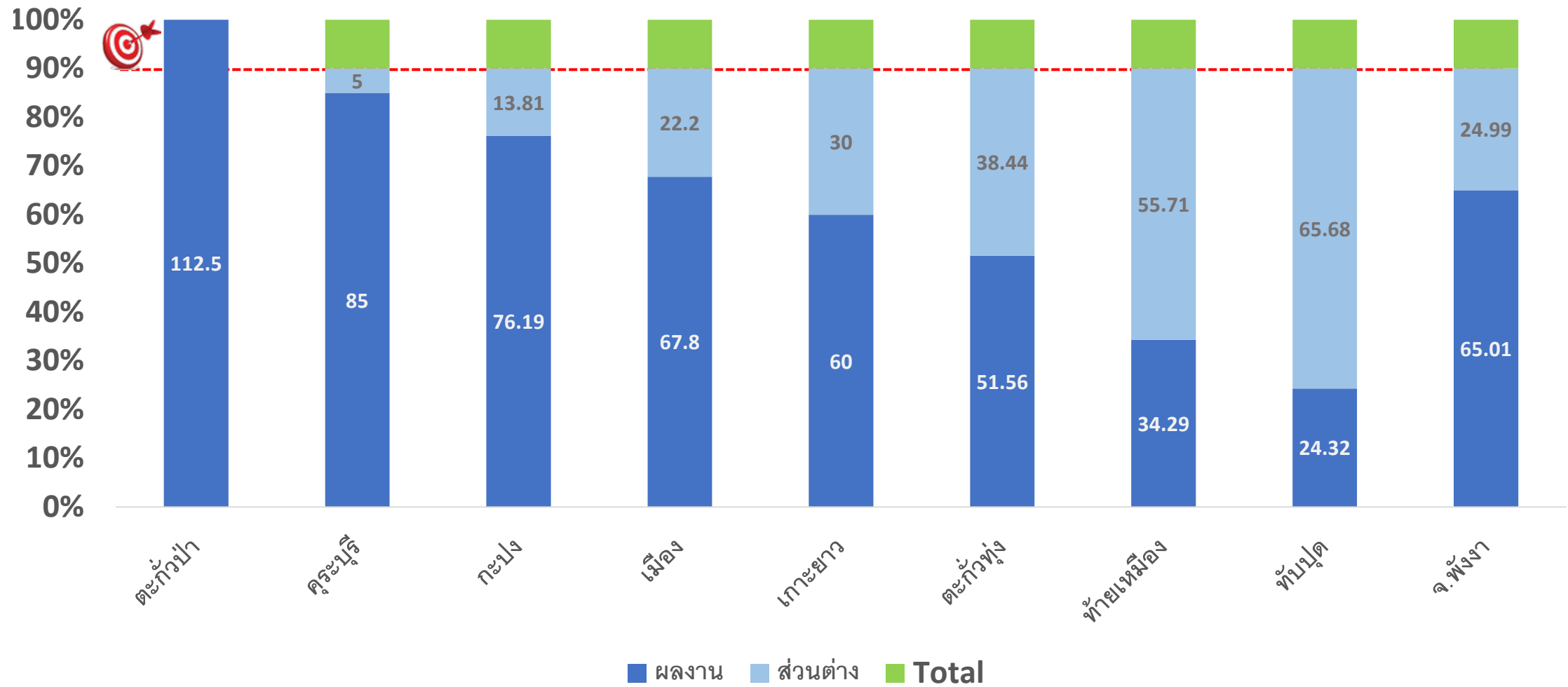
ภาพรวมประเทศ และรายเขต

เป้าหมาย  $\geq 90\%$

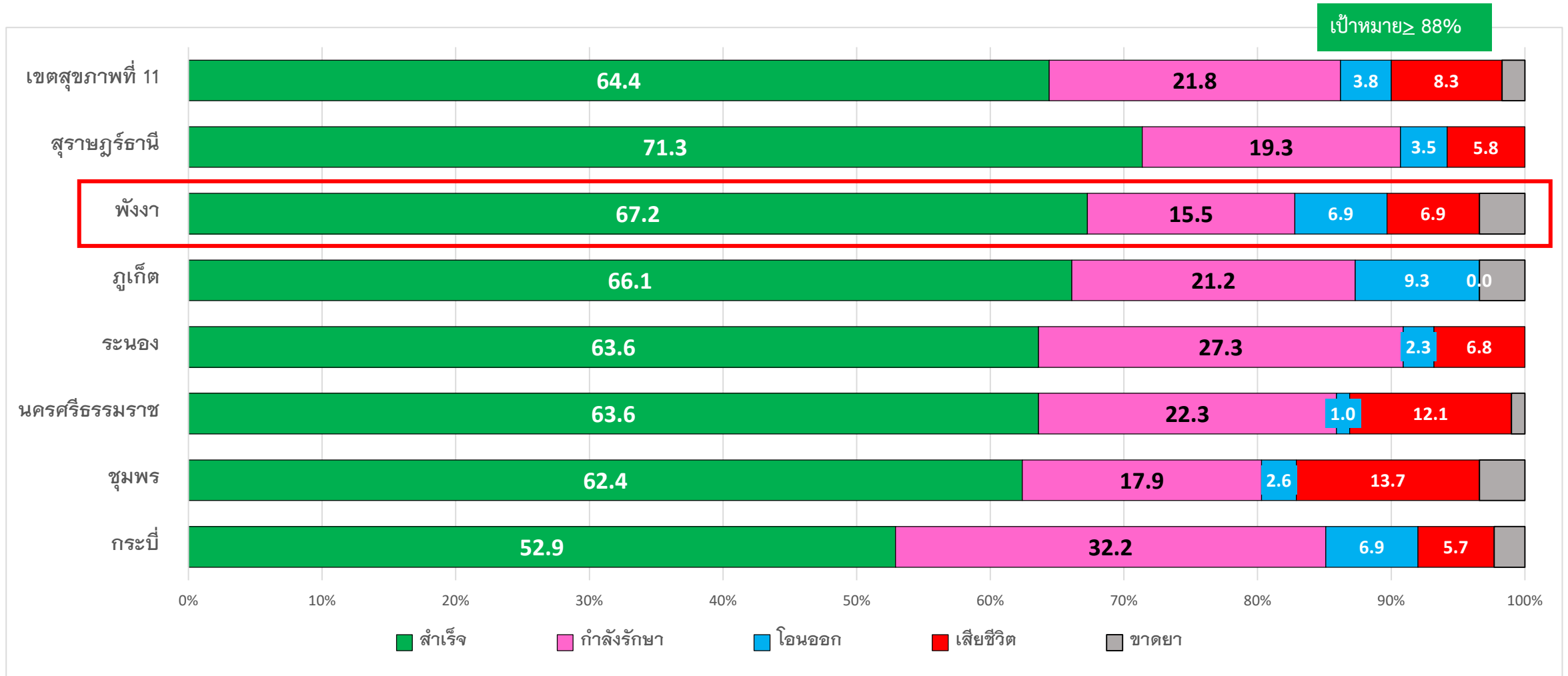
ภาพรวมเขต 11 และรายจังหวัด



# ความครอบคลุมของการค้นพบและขึ้นทะเบียนรักษา ปี 2566 จังหวัดพังงา



# อัตราความสำเร็จการรักษาผู้ป่วยวัณโรครายใหม่ (PA) ไตรมาสที่ 1 ปี 2566 ( ต.ค. -31 ธ.ค. 65)



คาดการณ์Success เขต 11 = 90%  
(สำเร็จ+กำลังรักษา+โอนออก)

คาดการณ์Success จ. พังงา = 89.6%  
(สำเร็จ+กำลังรักษา+โอนออก)

# อัตราความสำเร็จการรักษา ผู้ป่วยวัณโรครายใหม่ (PA) ไตรมาสที่ 1 ปี 2566 ( 1 ต.ค. -31 ธ.ค. 65) จังหวัดพังงา

จังหวัด/รพ.	ผู้ป่วย (ราย)	รักษาหาย		กำลังรักษา		ขาดยา		เสียชีวิต		โอนออก	
		จำนวน (ราย)	ร้อยละ	จำนวน (ราย)	ร้อยละ	จำนวน (ราย)	ร้อยละ	จำนวน (ราย)	ร้อยละ	จำนวน (ราย)	ร้อยละ
พังงา	8	4	50	3	37.5	1	12.5				
ตะกั่วป่า	19	14	73.68	4	21.05					1	5.26
กะปง	3	2	66.67							1	33.33
คุระบุรี	4	3	75					1	25		
ตะกั่วทุ่ง	9	4	44.44	1	11.11	1	11.11	2	22.22	1	11.11
ทับปุด	4	3	75					1	25		
ท้ายเหมือง	9	9	100								
เกาะยาว	2			1	50					1	50
<b>จังหวัดพังงา</b>	<b>58</b>	<b>39</b>	<b>67.2</b>	<b>9</b>	<b>15.5</b>	<b>2</b>	<b>3.4</b>	<b>4</b>	<b>6.9</b>	<b>4</b>	<b>6.9</b>

 **เร่งรัดดำเนินการ** ติดตามผลเมื่อสิ้นสุดการรักษา/เร่งรัดการค้นหา/จัดการการโอนออก



# การประเมินคุณภาพโรงพยาบาลด้านการดูแลรักษาวัณโรค



(วันที่ 17-19 ก.ค. 66 โดย สคร.11 จังหวัดนครศรีธรรมราช)

เป้าหมาย : รพ.พังงา+รพ.ตะกั่วป่า (MDR-Center)/รพ.ตะกั่วทุ่ง+รพ.เกาะยาวชัยพัฒนา

ประเมิน : 1.การป้องกันควบคุมวัณโรค 2.การค้นหาและคัดกรอง 3.การรักษา 4.การบริหารจัดการ 5.การดูแลรักษาผู้ป่วยวัณโรคดื้อยา (รพท.)

โรงพยาบาลผ่านเกณฑ์คุณภาพด้านการดูแลรักษาวัณโรค ผลการประเมิน  $\geq$  ร้อยละ 90

โรงพยาบาล	คะแนน (ร้อยละ)	ประเด็นพัฒนา
รพ.ตะกั่วทุ่ง	94.0	<ul style="list-style-type: none"> <li>• จนท. Lab ทบทวนการตรวจหาเชื้อ /เข้าร่วมการประเมินมาตรฐานคุณภาพ EQA สไลด์ AFB</li> <li>• เพิ่มผู้รับผิดชอบคลินิกวัณโรคและส่งเข้าร่วมการอบรม, คลังยาบันทึกอุณหภูมิ/ความชื้นเป็นปัจจุบัน, การทำ DOT</li> </ul>
รพ.ตะกั่วป่า	92.0	<ul style="list-style-type: none"> <li>• เพิ่มการคัดกรองในกลุ่มผู้สัมผัส/เก็บเสมหะหลังตื่นนอนตอนเช้าเพื่อวินิจฉัย/ความชื้นสัมพัทธ์คลังยาตามมาตรฐาน</li> <li>• ส่งจนท.คลินิกเข้ารับการอบรมวัณโรค</li> </ul>
รพ.เกาะยาวชัยพัฒนา	91.0	<ul style="list-style-type: none"> <li>• เพิ่มคุณภาพของตัวอย่างเสมหะที่ส่งตรวจเพื่อการวินิจฉัย</li> <li>• มีการตรวจติดตามระหว่างรักษา, เพิ่มผลความสำเร็จของการรักษา</li> </ul>
รพ.พังงา	82.4	<ul style="list-style-type: none"> <li>• ความครบถ้วนการขึ้นทะเบียนผู้ป่วยและบันทึกการจ่ายยาเป็นปัจจุบัน, ส่งเพาะเลี้ยงเชื้อระหว่างรักษามป.วัณโรคดื้อยา, เพิ่มการคัดกรองโดยการ CXR ในจนท. (ทำได้ 62% จากเป้า 90%), การทำ DOT, เพิ่มผลความสำเร็จของการรักษา</li> <li>• จ่ายยาแบบ daily dose/สำรองยาเพียงพอ/เภสัชกรติดตามเชิงรุกด้านความปลอดภัยและรายงานในระบบ aDSM</li> </ul>



# ผลการรักษาวัณโรค ชุมชนมอแกน หมู่เกาะสุรินทร์ (ข้อมูล ณ 31 ก.ค. 66)

กิจกรรม	รักษาครบ	กำลังรักษา	ครบกำหนด
ทำ DOT ผป.วัณโรคปอด 15 ราย	1 ราย (เก่า)	1 ราย (เก่า )	21 ก.ย. 66
		13 ราย (ใหม่)	19 ต.ค. / 2 พ.ย. / 9 พ.ย. 66
ทำ DOT ผป.วัณโรคระยะแฝง 20 ราย	5 ราย	15 ราย	9 พ.ย. 66

ให้ยาฆ่าเหาชนิดทา แก่เด็ก นร.มอแกน จำนวน 20 ราย, รักษาโรคทั่วไป/ฉีดยา/ทำแผล/จ่ายยา

- ขณะนี้ จนท. ปฏิบัติภารกิจผลัดที่ 4 (1 ส.ค.66)
- ผู้ป่วยวัณโรคอาการดีขึ้น ไม่พบภาวะแทรกซ้อน
- วางแผนการเอกซเรย์ซ้ำ ก.ย- 15 ต.ค 66
- ประสานอบต.เพื่ออนุเคราะห์เรือ นำผู้ป่วยติดตามเอกซเรย์ 10 ราย ที่รพ.กระบือชัยพัฒนา



**พิจารณาขอขยายห้วงเวลาการปฏิบัติงาน**

**รักษาผู้ป่วยจนครบกำหนด**

เรียนที่ประชุม

เพื่อเร่งรัดการดำเนินการเพื่อบรรลุเป้าหมายการป้องกันควบคุมโรคต่อไป



**ขอบคุณครับ**

งานควบคุมโรคติดต่อ สสจ.พังงา