



สถานการณ์โรคที่ต้องเฝ้าระวังทางระบาดวิทยา จังหวัดพังงา



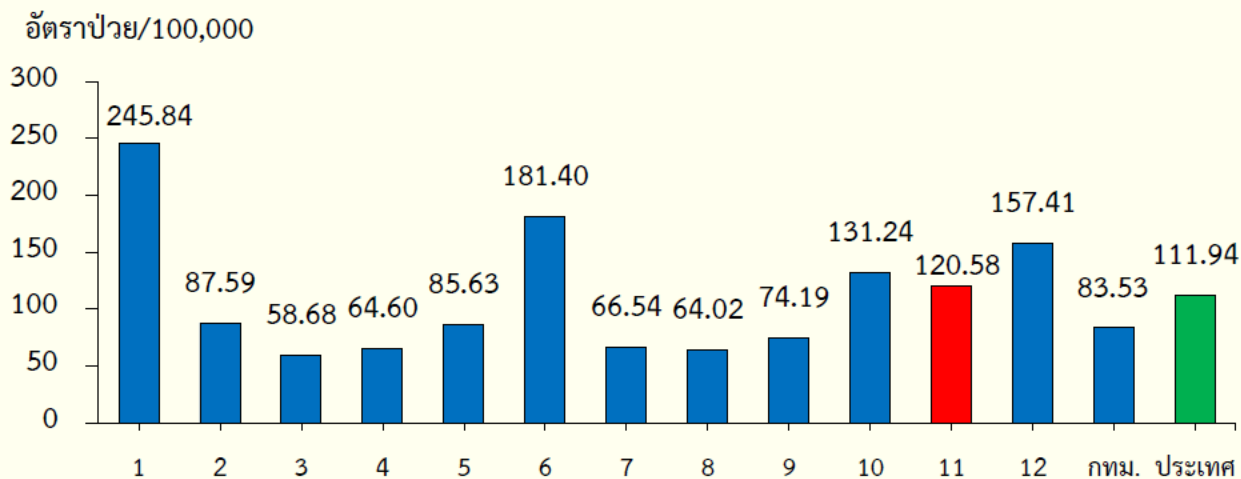
สถานการณ์โรคไข้เลือดออก ปี 2566

ลำดับ	พื้นที่	จำนวนป่วย (ราย)	อัตราป่วย (ต่อประชากรแสนคน)	เสียชีวิต (ราย)	อัตราป่วยตาย (ร้อยละ)
	ประเทศ	79,475	120.25	73	0.09
	ภาคใต้	13,927	146.65	23	0.17
	เขต 11	5,386	120.01	10	0.19
1	Trat	1,365	599.19	1	0.07
2	Nan	2,150	453.07	0	0
3	Chanthaburi	2,321	432.91	5	0.22
4	Chiang Rai	5,093	391.88	0	0
5	Rayong	2,582	340.01	2	0.08
6	Mae Hong Son	814	283.84	2	0.25
7	Songkhla	3818	266.79	4	0.1
8	Chiang Mai	4312	240.56	6	0.14
9	Nong Bua Lam Phu	1157	227.61	0	0
10	Tak	1527	223.2	1	0.07

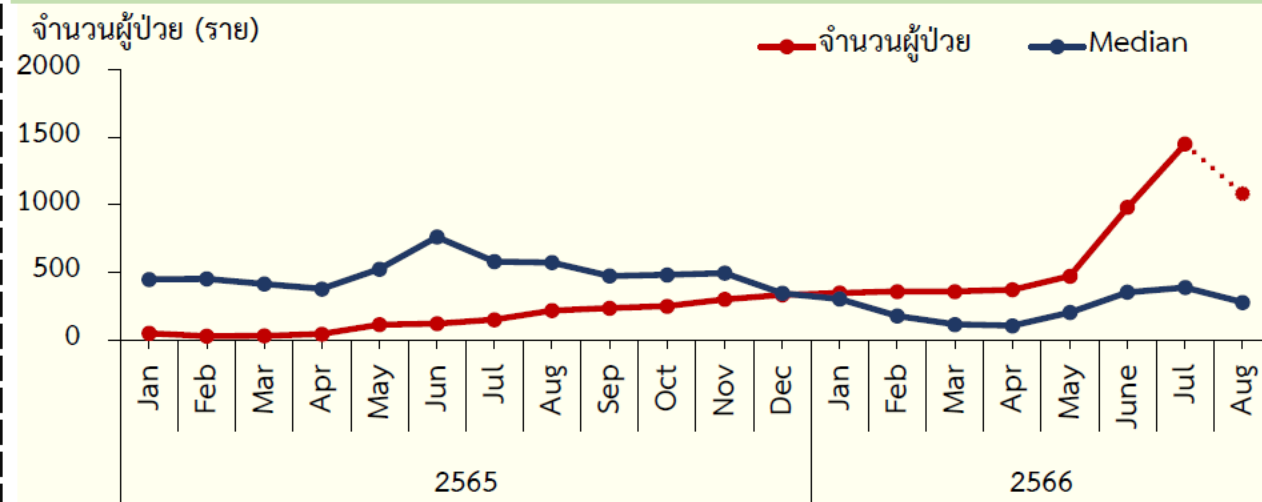


สถานการณ์โรคไข้เลือดออก เขตสุขภาพที่ 11 ตั้งแต่วันที่ 1 มกราคม – 29 สิงหาคม 2566

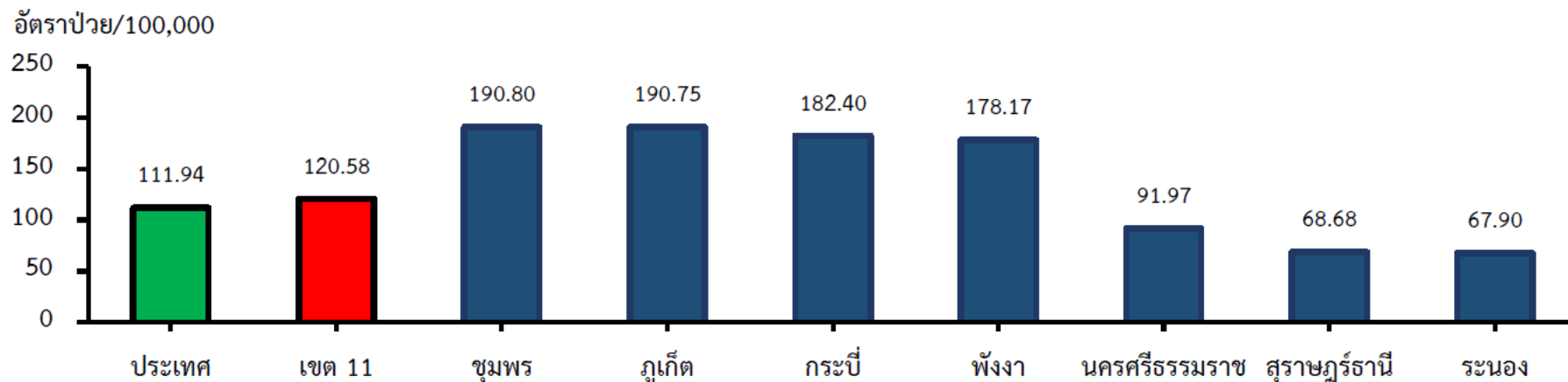
อัตราป่วยโรคไข้เลือดออกประเทศไทย จำแนกรายเขตสุขภาพ



จำนวนผู้ป่วยโรคไข้เลือดออก เขตสุขภาพที่ 11 ปี พ.ศ. 2565-2566 เปรียบเทียบกับค่ามัธยฐานย้อนหลัง 5 ปี (2561-2565)



อัตราป่วยโรคไข้เลือดออกจำแนกรายจังหวัด ในพื้นที่เขตสุขภาพที่ 11






ข้อมูลผู้ป่วยเสียชีวิตเขตสุขภาพที่ 11 ตั้งแต่วันที่ 1 มกราคม – 29 สิงหาคม 2566


ข้อมูลผู้ป่วยเสียชีวิตสะสม เขตสุขภาพที่ 11 (ข้อมูล ณ 29 ส.ค. 2566)

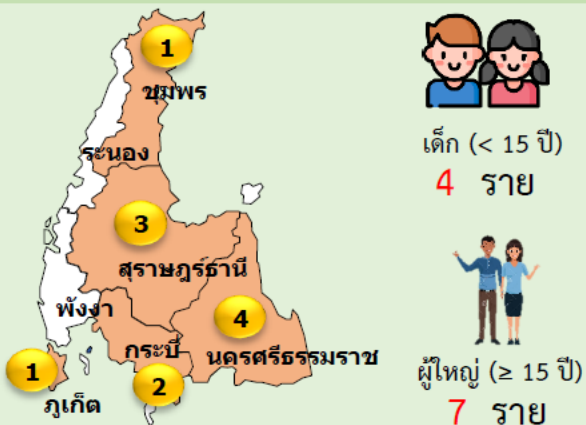
จำนวนผู้ป่วยเสียชีวิตสะสม **11** ราย

อัตราป่วยตาย ร้อยละ **0.20**

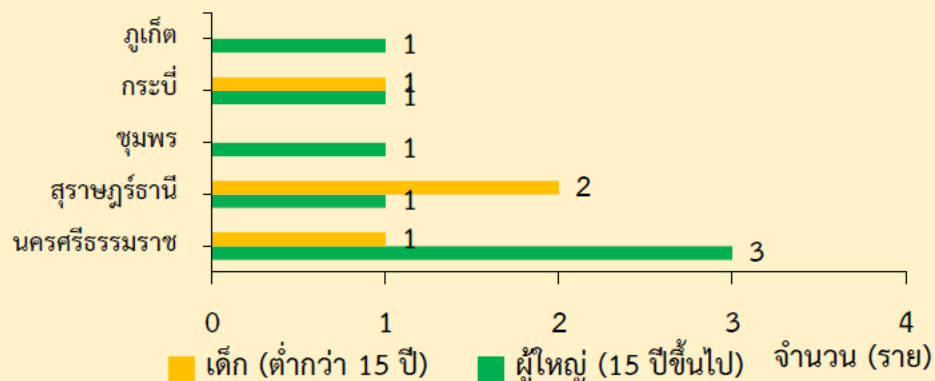
อัตราตาย **0.24** ต่อประชากรแสนคน

 สัญชาติไทย **10** ราย

 สัญชาติสโลวาเกีย **1** ราย

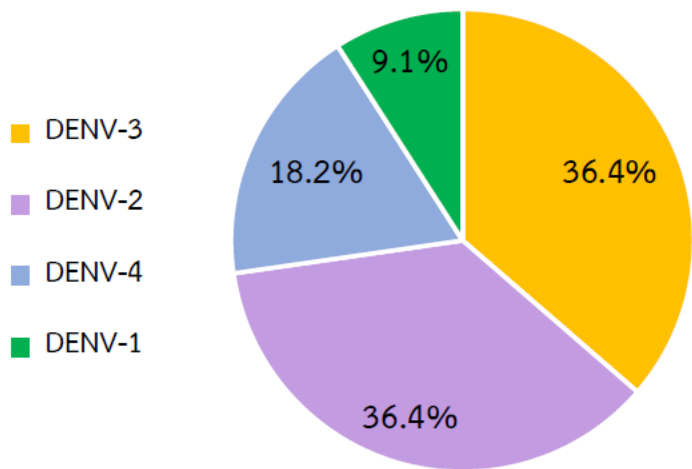


จำนวนผู้ป่วยเสียชีวิตจำแนกรายจังหวัดและกลุ่มอายุ

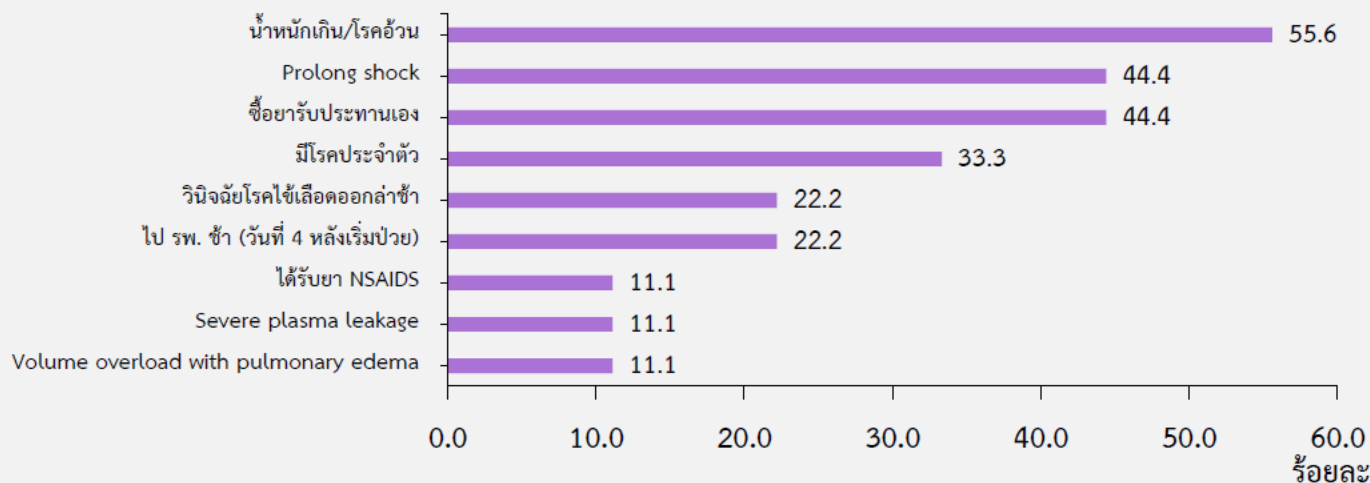


อายุ
ต่ำสุด : 4 เดือน
สูงสุด : 75 ปี
มัธยฐาน : 25 ปี

สัดส่วนผู้ป่วยเสียชีวิต จำแนกตามสายพันธุ์ (Serotype)



ปัจจัยเสี่ยงผู้ป่วยเสียชีวิตด้วยโรคไข้เลือดออก





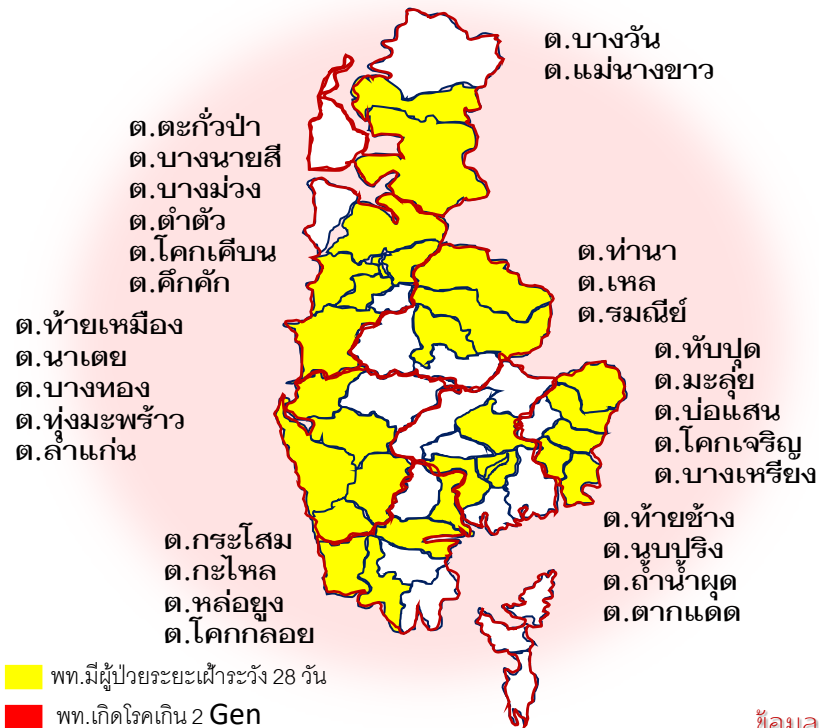
สถานการณ์โรคไข้เลือดออกจังหวัดพังงา ปี พ.ศ. 2566



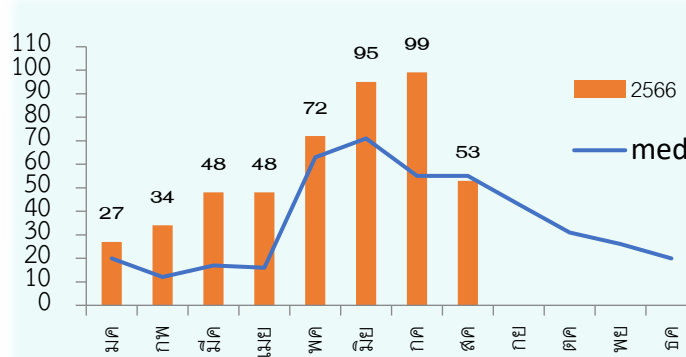
ข้อมูล ณ วันที่ 30 สิงหาคม 2566

จ.พังงา จำนวน 476 ราย
(อัตราป่วย 177.98)

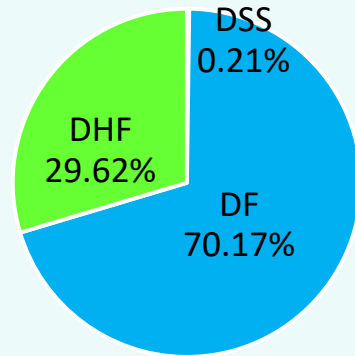
พื้นที่เฝ้าระวังผู้ป่วยโรคไข้เลือดออก ในระยะ 28 วัน
(แยกรายตำบล)



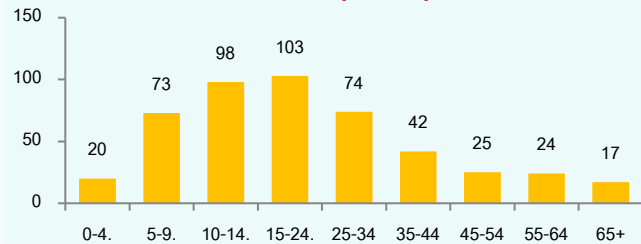
จำนวนผู้ป่วย ปี 2566 เปรียบเทียบ Med



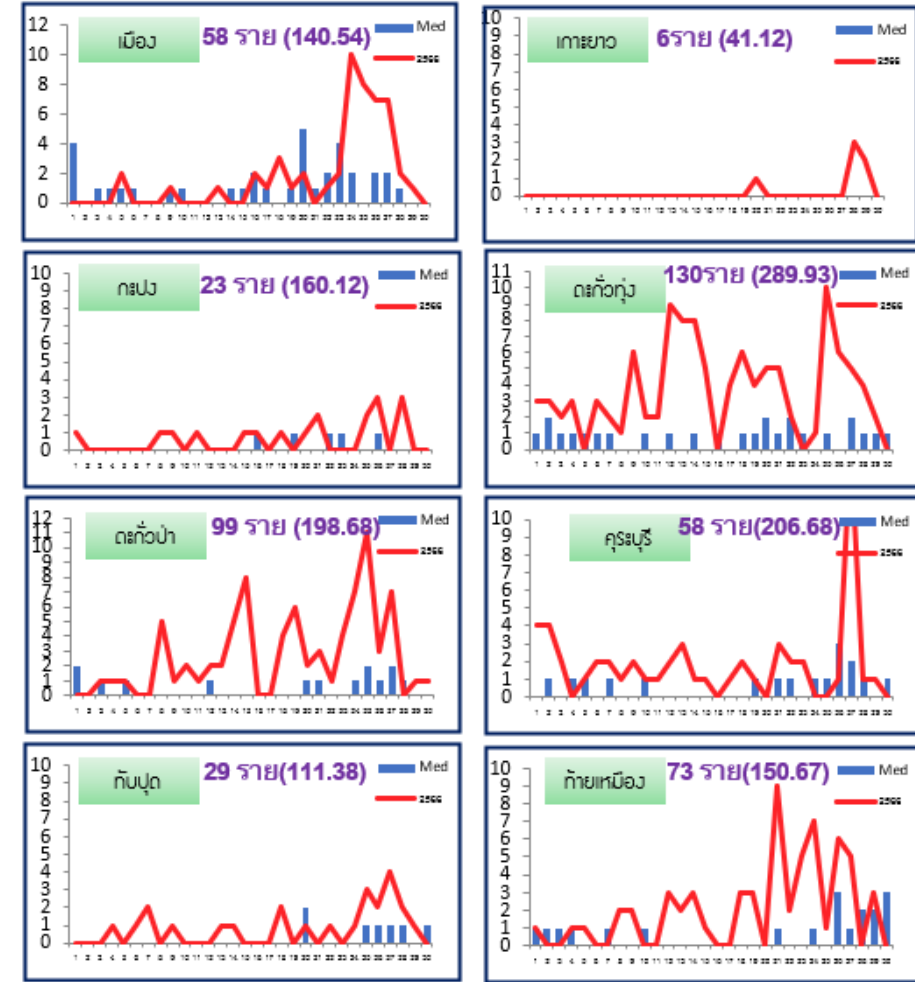
สัดส่วนผู้ป่วย DF/DHF/DSS



จำนวนผู้ป่วยตามกลุ่มอายุ



จำนวนผู้ป่วยโรคไข้เลือดออก จังหวัดพังงา ปี 2566



พื้นที่ที่มีผู้ป่วยโรคไข้เลือดออกเกิน 2 Generation

พื้นที่ที่มีผู้ป่วยโรคไข้เลือดออกอยู่ในระยะเฝ้าระวัง

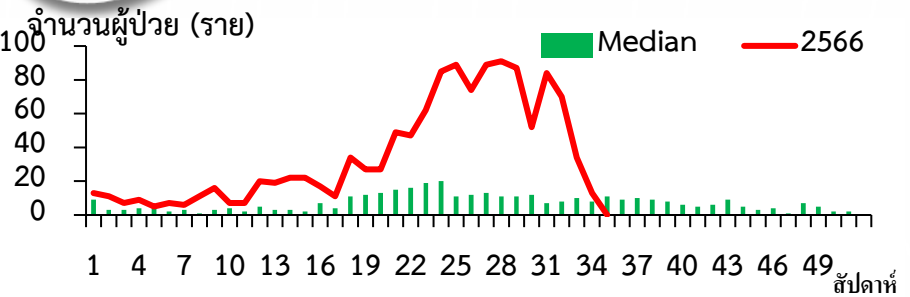


ข้อมูล ผู้ป่วย Probable Case
รายงาน 506

จน.ผู้ป่วยรายตำบลรายสัปดาห์		จน.	อัตร.	มค				กพ				มีค				เมย				พค				มิย				กค				สค						
				w1	w2	w3	w4	w5	w6	w7	w8	w9	w10	w11	w12	w13	w14	w15	w16	w17	w18	w19	w20	w21	w22	w23	w24	w25	w26	w27	w28	w29	w30	w31	w32	w33	w34	w35
อ.เมือง 44.44%	เทศบาลเมืองพังงา	13	132.67	0	0	0	0	1	0	0	0	0	0	0	0	1	0	0	0	0	1	0	1	0	0	0	3	2	1	2	0	0	0	0	1	0	0	0
	ตำบลนบปริง	12	191.36	0	0	0	0	0	0	0	0	1	0	0	0	0	0	0	0	1	0	0	0	0	0	0	2	3	2	2	0	0	0	0	1	0	0	0
	ตำบลถ้ำน้ำผุด	12	253.70	0	0	0	0	1	0	0	0	0	0	0	0	0	0	0	2	0	1	0	1	0	0	0	0	1	3	2	0	0	0	0	1	0	0	0
	ตำบลตากแดด	6	187.21	0	0	0	0	0	0	0	0	0	0	0	0	0	0	0	0	0	0	0	0	0	0	1	2	2	0	0	0	0	0	1	0	0	0	0
อ.กะปาง 60.00%	ตำบลทำนา	4	99.95	0	0	0	0	0	0	0	0	0	0	1	0	0	0	0	1	0	0	0	0	0	0	0	0	0	1	0	0	0	0	1	0	0	0	0
	ตำบลเหล	4	135.04	1	0	0	0	0	0	0	0	0	0	0	0	0	0	0	0	0	1	0	0	0	0	0	0	1	0	0	0	0	0	0	0	1	0	0
	ตำบลรณินัย	7	225.23	0	0	0	0	0	0	0	1	1	0	0	0	0	0	1	0	0	0	0	0	1	0	0	0	0	0	0	1	1	0	0	0	0	1	0
อ.ตะกั่วทุ่ง 57.14%	ตำบลกระโสม	4	66.47	0	0	0	0	0	0	0	0	0	0	0	0	0	0	0	0	0	0	0	0	0	0	0	0	1	1	0	0	0	1	0	1	0	0	0
	ตำบลกะไหล	14	229.02	0	0	0	0	0	1	1	0	0	0	0	0	0	0	0	0	0	1	1	0	0	0	0	0	1	1	4	0	0	0	0	4	0	0	0
	ตำบลหล่ออยู่	25	396.70	0	0	0	1	0	1	0	0	0	0	0	2	0	0	2	0	0	4	1	3	3	1	0	0	2	2	0	0	0	0	0	2	1	0	0
	ตำบลโคกกลอย	55	398.49	3	2	2	1	0	1	1	1	4	1	1	4	3	6	3	0	4	0	1	1	0	1	0	0	6	2	0	0	0	0	4	3	0	0	0
อ.ตะกั่วป่า 75.00%	เทศบาลเมืองตะกั่วป่า	5	63.93	0	0	0	0	0	0	0	0	0	0	0	1	0	0	0	0	0	0	1	0	1	0	0	0	0	1	0	0	0	0	1	0	0	0	0
	ตำบลบางนายสี	24	182.09	0	0	0	0	1	0	0	2	1	1	0	1	0	3	3	0	0	0	0	0	0	0	2	3	1	2	0	0	0	0	1	1	2	0	0
	ตำบลบางไทร	4	126.38	0	0	0	0	0	0	0	1	0	0	0	0	0	0	0	0	0	0	1	0	0	0	0	0	1	0	0	0	0	0	0	1	0	0	0
	ตำบลบางม่วง	19	189.77	0	0	1	1	0	0	0	1	0	1	0	0	2	1	3	0	0	2	0	0	1	0	0	0	2	0	0	0	0	2	0	2	0	0	0
	ตำบลตำตัว	2	125.71	0	0	0	0	0	0	0	0	0	0	0	0	0	0	1	0	0	0	0	0	0	0	0	0	0	0	0	0	0	0	0	1	0	0	0
	ตำบลคึกคัก	11	167.56	0	0	0	0	0	0	0	0	0	0	0	0	0	1	0	0	0	0	1	0	0	0	0	1	3	0	0	0	0	0	4	1	0	0	0
อ.คุระบุรี 50.00%	ตำบลบางวัน	19	244.31	3	3	1	0	0	1	0	0	0	1	0	1	3	0	0	0	0	0	1	0	1	0	2	0	0	0	0	0	1	0	0	0	1	0	0
	ตำบลแม่นางขาว	13	278.02	0	0	1	0	0	0	2	0	0	0	1	0	0	0	0	0	0	2	0	0	1	1	0	0	0	0	2	0	0	0	1	0	2	0	0
อ.ทับปุด 83.33%	ตำบลทับปุด	4	75.79	0	0	0	0	0	0	0	0	0	0	0	0	0	0	0	0	0	0	0	0	0	0	0	0	0	1	2	0	0	0	1	0	0	0	0
	ตำบลมะรุ่ย	5	89.25	0	0	0	0	0	0	0	0	1	0	0	0	0	0	0	0	0	1	0	0	0	0	0	0	1	1	0	0	0	0	0	1	0	0	0
	ตำบลบ่อแสน	10	135.43	0	0	0	1	0	1	0	0	0	0	0	0	1	1	0	0	0	0	0	0	0	1	0	1	2	0	0	0	1	0	0	1	0	0	0
	ตำบลโคกเจริญ	8	216.04	0	0	0	0	0	0	2	0	0	0	0	0	0	0	0	0	0	1	0	1	0	0	0	0	0	0	1	2	0	0	0	0	0	1	0
	ตำบลบางเหรียง	2	88.46	0	0	0	0	0	0	0	0	0	0	0	0	0	0	0	0	0	0	0	0	0	0	0	0	0	0	1	0	0	0	1	0	0	0	0
อ.ท้ายเหมือง 83.33%	ตำบลท้ายเหมือง	22	203.68	0	0	0	0	0	0	0	1	0	0	0	0	0	2	0	0	0	0	0	0	7	2	4	3	0	0	0	0	0	0	1	2	0	0	0
	ตำบลนาเตย	14	149.14	0	0	0	1	0	0	0	1	0	0	0	2	1	1	0	0	0	1	0	0	0	0	1	0	1	1	1	0	0	0	0	2	1	0	0
	ตำบลบางทอง	5	95.09	1	0	0	0	0	0	0	0	1	0	0	0	0	0	0	0	0	0	0	0	0	0	0	2	0	0	0	0	0	0	0	1	0	0	0
	ตำบลทุ่งมะพร้าว	10	103.02	0	0	0	0	1	0	0	0	0	0	0	1	1	0	0	0	0	0	1	0	1	0	0	1	0	0	0	0	3	0	0	0	1	0	0
	ตำบลลำแก่น	16	195.26	0	0	0	0	0	0	0	0	0	0	0	0	0	0	1	0	0	1	2	0	0	0	0	1	0	4	3	0	0	0	0	3	1	0	0



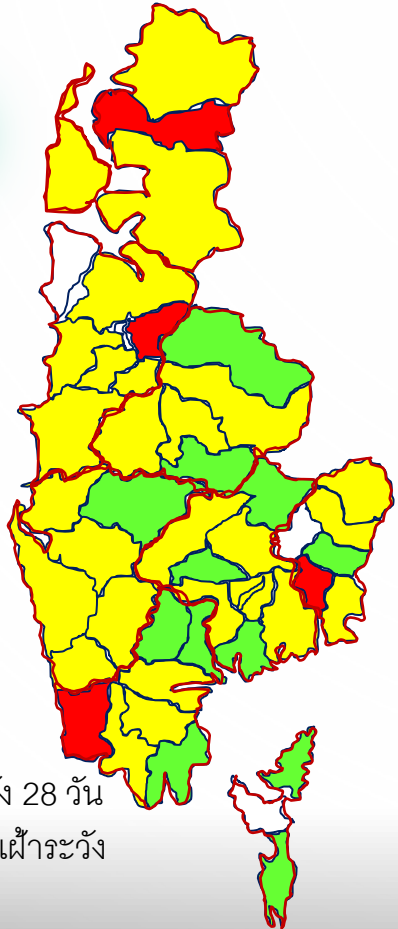
การเกิดโรคไข้เลือดออก จังหวัดพังงา จำแนกรายตำบล ปี พ.ศ 2566



ตำบลที่มีอัตราป่วยสูง 10 ลำดับแรก จำแนกช่วง 4 สัปดาห์ ปี 2566 จังหวัดพังงา

ลำดับ	ตำบล	ผู้ป่วยรายสัปดาห์				จำนวน (ราย)	อัตราป่วย (ต่อแสนปชก.)
		w27	w28	w29	w30		
1	ตำบลกะไหล	7	2	0	0	9	147.23
2	ตำบลบางไทร	2	2	0	0	4	126.38
3	ตำบลบ่อแสน	4	2	3	0	9	121.89
4	ตำบลโคกเจริญ	1	1	2	0	4	108.02
5	ตำบลหล่อยung	4	2	0	0	6	95.21
6	ตำบลโคกกลอย	9	4	0	0	13	94.19
7	ตำบลมะรุ่ย	4	1	0	0	5	89.25
8	ตำบลบางนายสี	4	5	1	0	10	75.87
9	ตำบลบางวัน	2	1	2	0	5	64.29
10	ตำบลแม่นางขาว	1	2	0	0	3	64.16

Suspected case



จำนวน 48 ตำบล
มีผู้ป่วย 45 ตำบล(93.75%)

- พท.เกิดโรคเกิน 2 Gen
- พท.มีผู้ป่วยระยะเฝ้าระวัง 28 วัน
- พท.เคยมีผู้ป่วยพ้นระยะเฝ้าระวัง
- พท.ไม่มีผู้ป่วย



การดำเนินการตามมาตรการเฝ้าระวังป้องกันควบคุมโรคไข้เลือดออก จังหวัดพังงา

การเฝ้าระวังป้องกันโรค

- วิเคราะห์ ประเมินพื้นที่เสี่ยง เพื่อชี้เป้า ทุกสัปดาห์
- สำรวจและทำลายแหล่งเพาะพันธุ์ยุงลาย ทุกวันศุกร์ ในสถานที่ 7 ร
- ประสานท้องถิ่นในการเตรียมอุปกรณ์ ทีมงานพ่นยุงตัวแก่
- จัดอบรมทีม และซ่อมเครื่องพ่นสารเคมี



การสอบสวนควบคุมโรค

- ทบทวนแผนปฏิบัติการ (HSP)
- ซ้อมแผนบนโต๊ะ (Table Top Exercise)
- ประชุมเตรียมความพร้อมทีม CDCU
- ควบคุมโรคตามมาตรการ 3-3-1-7-14-21-28 ประสานท้องถิ่นเพื่อร่วมดำเนินการควบคุมโรค



การตรวจวินิจฉัยและรักษา

- ทำเนียบแพทย์เชี่ยวชาญโรคไข้เลือดออกจังหวัดพังงา 2 โซน
- จัดอบรมแพทย์ใน รพ.ทุกแห่ง เพื่อทบทวนแนวทางการรักษา และการส่งต่อในเครือข่าย
- ใช้ Dengue chart ในผู้ป่วยที่สงสัยไข้เลือดออก
- ใช้ชุดตรวจ NS1Ab/ IgG /IgM เพื่อการวินิจฉัยเบื้องต้นที่รวดเร็ว
- ทำ Dead case conference ทุกราย



การสื่อสารความเสี่ยง

- จัดรณรงค์สร้างกระแสให้กับประชาชนในพื้นที่
- ขอความร่วมมือร้านขายยาแผนปัจจุบัน ในการแนะนำผู้ป่วยหรือลูกค้าร้านขายยา เกี่ยวกับโรคไข้เลือดออก
- สื่อประชาสัมพันธ์มาตรการ 5 ป ผ่านทางสื่อทุกช่องทาง (FB /LINE /วิทยุ/ประชุม)





การดำเนินการสอบสวนควบคุมโรคจังหวัดพังงา 29 สิงหาคม 2566

กรมควบคุมโรค

สำนักงานป้องกันควบคุมโรคที่ 11 นครศรีธรรมราช

ค่าดัชนีลูกน้ำยุงลาย จำแนกรายอำเภอ จังหวัดพังงา สัปดาห์ที่ 34 ปี 2566

เกณฑ์เป้าหมาย : ค่า HI<5 มากกว่าร้อยละ 80 ของหมู่บ้าน

ค่า CI=0 มากกว่าร้อยละ 90 ของสถานที่



สถานที่สำรวจแหล่งเพาะพันธุ์ยุงลาย 7 ร	ค่า HI				ค่า CI			
	จำนวนหมู่บ้าน HI<5	ร้อยละ	จำนวนหมู่บ้าน HI>5	ร้อยละ	จำนวน CI=0	ร้อยละ	จำนวน CI>0	ร้อยละ
โรงเรียน (หมู่บ้าน)	275	85.7	46	14.3				
โรงเรียน					167	92.2	14	7.7
โรงพยาบาล					83	100	0	0.0
โรงธรรม(ศาสนสถาน)					191	90.1	21	9.9
โรงแรม					148	91.4	14	8.6
โรงงาน					63	92.6	5	7.4
สถานที่ราชการ					143	92.9	11	7.1



จังหวัด	ร้อยละอำเภอ เข้าเกณฑ์	อำเภอ ที่พบ การระบาด	ร้อยละตำบล เข้าเกณฑ์	ตำบลที่ระบาด
พังงา	25 เปิด EOC 22 มิย 66	ทับปุด	50	3
		คุระบุรี	25	1

* ระบาด = ผล > median + 2gen



ค่าดัชนีลูกน้ำยุงลาย จำแนกรายอำเภอ จังหวัดพังงา สัปดาห์ที่ 34 ปี 2566

อำเภอ (หมู่บ้าน)	ค่า HI		ค่า CI											
	หมู่บ้านที่มี ค่า HI<5 (ร้อยละ)	หมู่บ้านที่มี ค่า HI>5 (ร้อยละ)	โรงเรียน		สถานบริการสาธารณสุข		ศาสนสถาน		โรงแรม		โรงงาน		สถานที่ราชการ	
			CI=0	CI>0	CI=0	CI>0	CI=0	CI>0	CI=0	CI>0	CI=0	CI>0	CI=0	CI>0
เมืองพังงา(42)	37(88.1)	5(11.9)	20(90.9)	2(9.1)	14(100.0)	0	29(90.6)	3(9.4)	23(92)	2(8)	5(100)	0	32(91.4)	3(8.6)
ตะกั่วป่า(51)	43(84.3)	8(15.7)	20(95.2)	1(4.8)	13(100.0)	0	34(89.5)	4(10.5)	58(90.6)	6(9.4)	16(94.1)	1(5.9)	27(93.1)	2(6.9)
ตะกั่วทุ่ง (68)	58(85.3)	10(14.7)	32(88.9)	4(11.1)	14(100.0)	0	30(88.2)	4(11.8)	10(90.9)	1(9.1)	14(93.3)	1(6.7)	23(92)	2(8)
ท้ายเหมือง(49)	42(85.7)	7(14.3)	37(92.5)	3(7.5)	11(100.0)	0	35(89.7)	4(10.3)	14(87.5)	2(12.5)	9(90)	1(10)	20(95.2)	1(4.8)
ทับปุด (38)	33(86.8)	5(13.2)	14(93.3)	1(6.7)	8(100.0)	0	19(90.5)	2(9.5)	6(85.7)	1(14.3)	5(83.3)	1(16.7)	10(90.9)	1(9.1)
คุระบุรี (33)	28(84.8)	5(15.2)	18(95)	1(5)	8(100.0)	0	18(94.7)	1(5.3)	13(92.9)	1(7.1)	11(91.7)	1(8.3)	12(92.3)	1(7.7)
กะปง (22)	20(90.9)	2(9.1)	12(92.3)	1(7.7)	10(100.0)	0	10(90.9)	1(9.1)	5(100)	0	3(100)	0	9(100)	0
เกาะยาว (18)	14(77.8)	4(22.2)	13(92.9)	1(7.1)	5(100.0)	0	16(88.9)	2(11.1)	19(95)	1(5)	0	0	10(90.9)	1(9.1)
รวม (321)	275(85.7)	46(14.3)	167(92.2)	14(7.7)	83(100.0)	0(0.0)	191(90.1)	21(9.9)	148(91.4)	14(8.6)	63(92.6)	5(7.4)	143(92.9)	11(7.1)

เรียนที่ประชุม

เพื่อเร่งรัดการดำเนินการเพื่อบรรลุเป้าหมายการป้องกันควบคุมโรคต่อไป



ขอบคุณครับ

งานควบคุมโรคติดต่อ สสจ.พังงา