



# สถานการณ์โรคที่ต้องเฝ้าระวังทางระบาดวิทยา จังหวัดพังงา





# สถานการณ์โรคไข้เลือดออก ปี พ.ศ. 2567



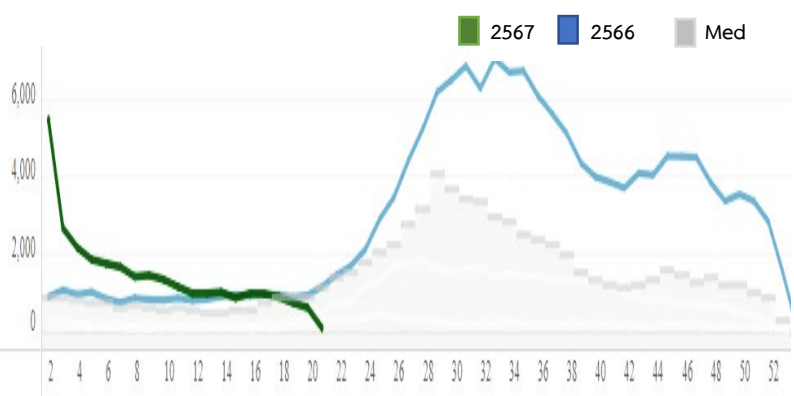
## ข้อมูล ณ วันที่ 24 พฤษภาคม 2567

### จำนวนผู้ป่วยจังหวัดพังงาปี 2567 เปรียบเทียบMed

### จำนวนผู้ป่วยรายอำเภอจังหวัดพังงา ปี 2567

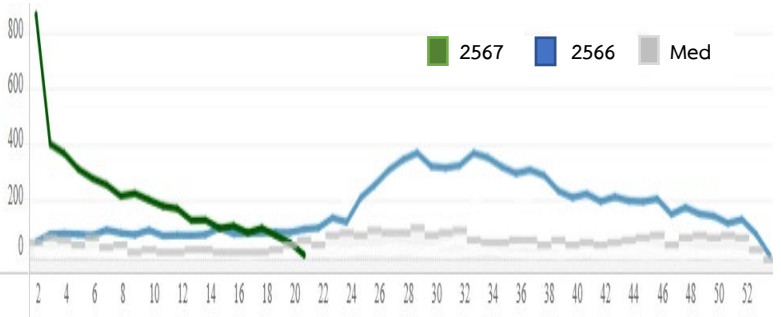
ประเทศไทย

จำนวน 29,165 ราย  
(อัตราป่วย 45.28)



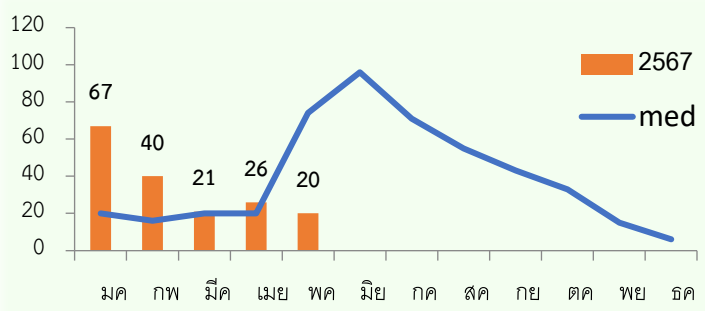
เขตสุขภาพที่ 11

จำนวน 4,299 ราย  
(อัตราป่วย 97.71)

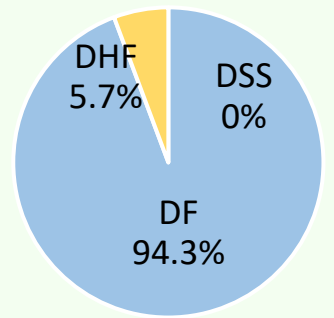


จังหวัดพังงา

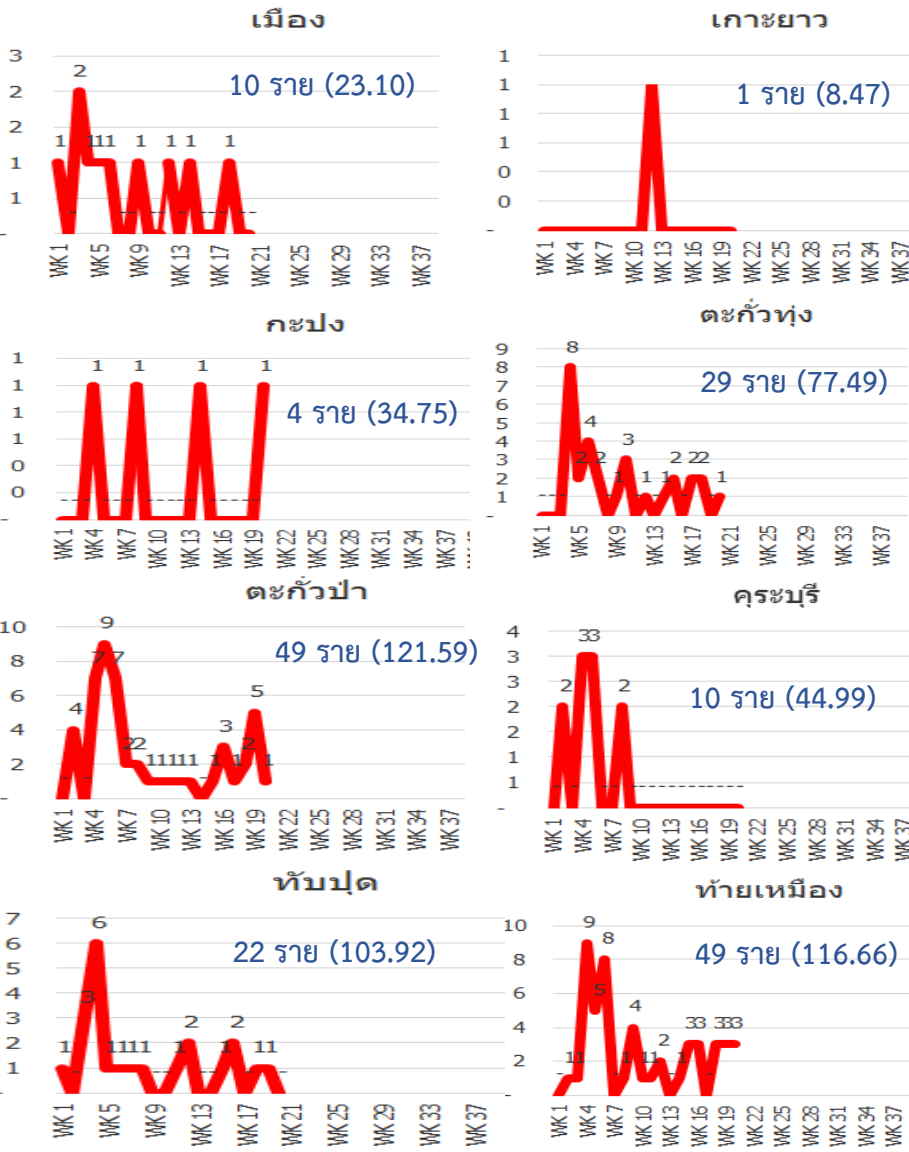
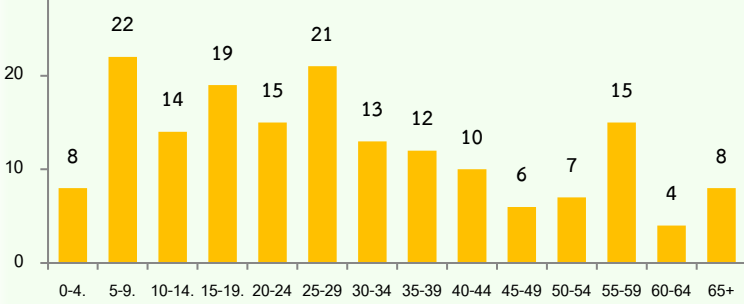
จำนวน 174 ราย  
(อัตราป่วย 75.74)



สัดส่วนผู้ป่วย DF/DHF/DSS



จำนวนผู้ป่วยตามกลุ่มอายุ



ข้อมูล : ระบบรายงาน (D506) โดย ทีมตระหนักรู้สถานการณ์ (SAT) สสจ.พังงา



# พื้นที่ที่มีผู้ป่วยโรคไข้เลือดออกเกิน 2 GENERATION

## พื้นที่ที่มีผู้ป่วยโรคไข้เลือดออกอยู่ในระยะเฝ้าระวัง



ข้อมูล ผู้ป่วย Probable

Caseรายงาน D506

| จน.ผู้ป่วยรายตำบลรายสัปดาห์ | จำนวน. อัตราป่วย | มค    |        |    |    | กพ |    |    |    | มีค |     |     |     | เมย |     |     |     |     | พค  |     |     |   |   |
|-----------------------------|------------------|-------|--------|----|----|----|----|----|----|-----|-----|-----|-----|-----|-----|-----|-----|-----|-----|-----|-----|---|---|
|                             |                  | w1    | w2     | w3 | w4 | w5 | w6 | w7 | w8 | w9  | w10 | w11 | w12 | w13 | w14 | w15 | w16 | w17 | w18 | w19 | w20 |   |   |
| อ.เมือง ตำบลทุ่งคาโงก       | 1                | 35.57 | 0      | 0  | 0  | 0  | 0  | 0  | 0  | 0   | 0   | 0   | 0   | 0   | 0   | 0   | 0   | 0   | 0   | 0   | 1   | 0 | 0 |
| อ.กะปง ตำบลรมณีย์           | 3                | 96.53 | 0      | 0  | 0  | 1  | 0  | 0  | 0  | 0   | 0   | 0   | 0   | 0   | 1   | 0   | 0   | 0   | 0   | 0   | 0   | 0 | 1 |
| อ.ตะกั่วทุ่ง ตำบลหล่อยูง    | 3                | 47.60 | 0      | 0  | 0  | 0  | 0  | 0  | 1  | 0   | 0   | 0   | 0   | 0   | 1   | 0   | 0   | 0   | 1   | 0   | 0   | 0 | 0 |
|                             | ตำบลโคกกลอย      | 11    | 79.70  | 0  | 0  | 0  | 1  | 0  | 3  | 0   | 0   | 0   | 1   | 0   | 1   | 0   | 0   | 1   | 0   | 1   | 2   | 0 | 1 |
| อ.ตะกั่วป่า ตำบลบางนายสี    | 9                | 68.29 | 0      | 0  | 0  | 1  | 2  | 2  | 0  | 0   | 0   | 0   | 0   | 0   | 0   | 0   | 0   | 1   | 0   | 1   | 1   | 1 | 1 |
|                             | ตำบลบางม่วง      | 12    | 119.86 | 0  | 1  | 0  | 3  | 0  | 2  | 0   | 2   | 0   | 0   | 1   | 1   | 0   | 0   | 1   | 0   | 0   | 0   | 1 | 0 |
|                             | ตำบลโคกเคียน     | 7     | 107.05 | 0  | 0  | 0  | 1  | 2  | 1  | 1   | 0   | 0   | 0   | 0   | 0   | 0   | 0   | 0   | 1   | 0   | 1   | 0 | 0 |
|                             | ตำบลคึกคัก       | 14    | 213.25 | 0  | 0  | 0  | 2  | 4  | 1  | 1   | 0   | 1   | 1   | 0   | 0   | 0   | 0   | 1   | 0   | 1   | 2   | 0 | 0 |
| อ.ทับปุด ตำบลมะรุ่ย         | 4                | 71.40 | 1      | 0  | 0  | 1  | 1  | 0  | 0  | 0   | 0   | 0   | 0   | 0   | 0   | 0   | 0   | 0   | 0   | 0   | 0   | 1 | 0 |
|                             | ตำบลบางเหรียง    | 1     | 44.23  | 0  | 0  | 0  | 0  | 0  | 0  | 0   | 0   | 0   | 0   | 0   | 0   | 0   | 0   | 0   | 0   | 0   | 1   | 0 | 0 |
| อ.ท้ายเหมือง ตำบลท้ายเหมือง | 8                | 74.07 | 0      | 0  | 0  | 1  | 0  | 1  | 0  | 0   | 4   | 1   | 0   | 0   | 0   | 0   | 0   | 0   | 0   | 0   | 0   | 1 | 0 |
|                             | ตำบลบางทอง       | 6     | 114.11 | 0  | 0  | 0  | 0  | 1  | 1  | 0   | 1   | 0   | 0   | 0   | 1   | 0   | 0   | 0   | 0   | 0   | 2   | 0 | 0 |
|                             | ตำบลทุ่งมะพร้าว  | 7     | 72.11  | 0  | 1  | 0  | 0  | 0  | 1  | 0   | 0   | 0   | 0   | 0   | 0   | 1   | 0   | 2   | 0   | 0   | 0   | 0 | 2 |
|                             | ตำบลลำภี         | 1     | 19.60  | 0  | 0  | 0  | 0  | 0  | 0  | 0   | 0   | 0   | 0   | 0   | 0   | 0   | 0   | 0   | 0   | 0   | 0   | 0 | 1 |
|                             | ตำบลลำแก่น       | 11    | 134.24 | 0  | 0  | 0  | 0  | 1  | 1  | 0   | 0   | 0   | 1   | 1   | 0   | 0   | 3   | 1   | 0   | 1   | 2   | 0 | 0 |



# แนวทางการดำเนินงานควบคุมโรคติดต่อ นำโดยแมลง ปี 2567

## การเฝ้าระวังป้องกันโรค

- เฝ้าระวัง วิเคราะห์และประเมินสถานการณ์โรคในพื้นที่ทุกสัปดาห์
- เร่งรัดการสำรวจกำจัดแหล่งเพาะพันธุ์ยุงลายให้ครอบคลุมทั้ง 7ร อย่างต่อเนื่องอย่างน้อย สัปดาห์ละ 1 ครั้ง และทุกอำเภอ รวบรวมข้อมูลผลการสำรวจ
- จัดกิจกรรมจิตอาสาพัฒนาสิ่งแวดล้อมกำจัดแหล่งเพาะพันธุ์ยุงลาย ปี2567 อย่างต่อเนื่องตามแผนจิตอาสาในแต่ละเดือน และรายงานผลเป็น one page ในกลุ่มไลน์”ไข้เลือดออกพังงา”

## การป้องกันควบคุมโรค

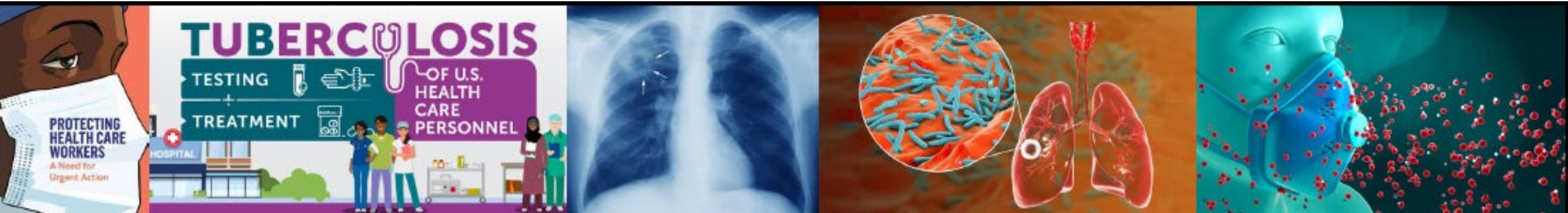
- เตรียมความพร้อมของบุคลากร และทรัพยากรที่จำเป็นในการออกสอบสวนควบคุมโรค ร่วมกับหน่วยงานที่เกี่ยวข้อง
- เมื่อพบผู้ป่วยรายแรก เน้นการสอบสวนหาแหล่งโรคตามมาตรการ 3-3-1 เพื่อควบคุมการระบาดไม่ให้เกินกว่า 2 generation
- ก่อนเปิดภาคเรียน จัดทำแผนประชาสัมพันธ์ไปยังผู้ปกครองให้นักเรียนป้องกันตนเองจากยุงลายพาหะและใช้ยาทากันยุงก่อนไปโรงเรียน

## การตรวจวินิจฉัยรักษา

- สถานพยาบาลใช้ชุดตรวจ NS1 rapid test เพื่อยืนยันผู้ป่วย
- จัดระบบและแนวทางการส่งต่อผู้ป่วยที่เหมาะสม โดยมีแพทย์ผู้เชี่ยวชาญให้คำปรึกษา
- เตรียมเวชภัณฑ์ในการดูแลรักษาผู้ป่วยอาการรุนแรง เช่น สารน้ำต่างๆ เลือดและเกล็ดเลือด ให้เพียงพอ
- กรณีพบผู้ป่วยผู้เสียชีวิต ให้มีการส่งตรวจหาสายพันธุ์ และจัดประชุมทบทวนสาเหตุการเสียชีวิต (Dead case conference) ทุกราย ภายใน 7 วัน

## การสื่อสารความเสี่ยง

- สื่อสารไปยังประชาชนในพื้นที่ผ่านช่องทางต่างๆ เพื่อสร้างตระหนักในการป้องกันดูแลตนเองจากยุงลายพาหะ รวมถึงเมื่ออาการสงสัย ให้รีบเข้ารับการรักษาที่รพ.ทันที
- สื่อสารไปยังคลินิก ร้านยา งดจ่ายยากุ่มต้านการอักเสบ (NSIADs) ในผู้ป่วยสงสัยไข้เลือดออก
- พื้นที่ที่มีอัตราป่วยสูง สื่อสารสถานการณ์ให้รพ.รับทราบ เมื่อพบผู้ป่วยที่ใช้สูงลอยให้สงสัยว่าอาจเป็นไข้เลือดออก และพิจารณานัดติดตามผู้ป่วยเพื่อเฝ้าระวังอาการ

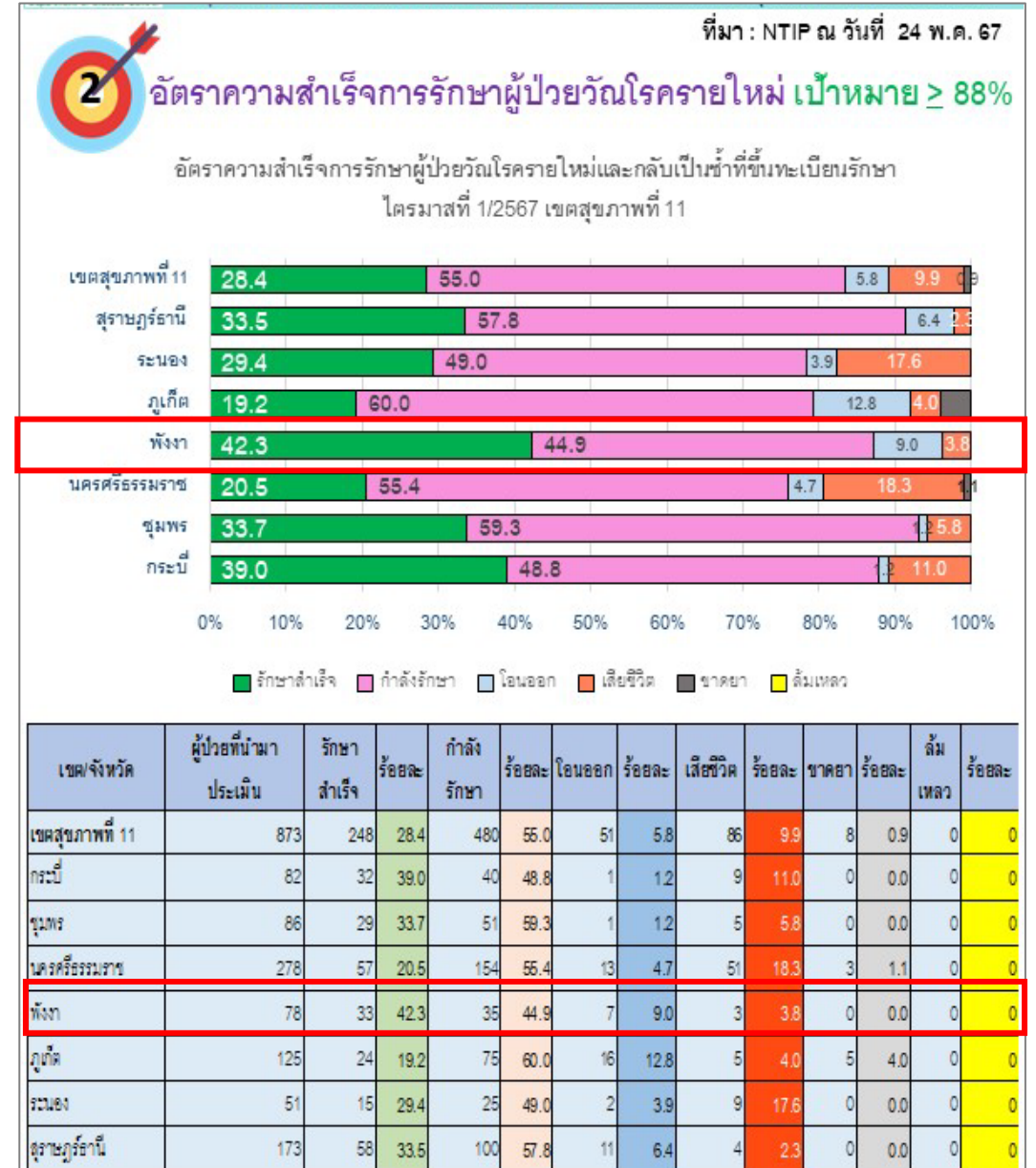
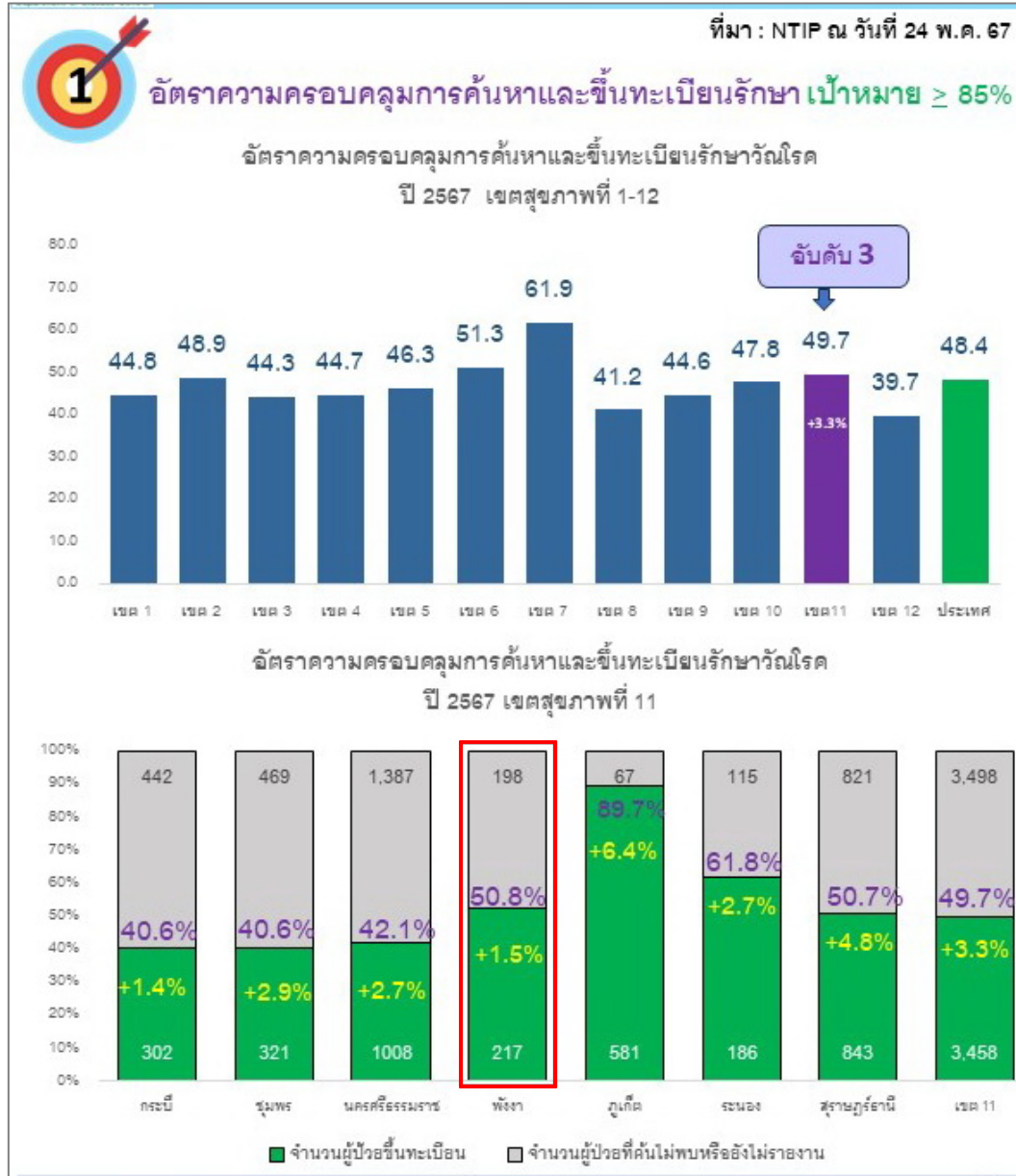


# ผลการดำเนินงานวัณโรค จังหวัดพังงา

25 พฤษภาคม 2567

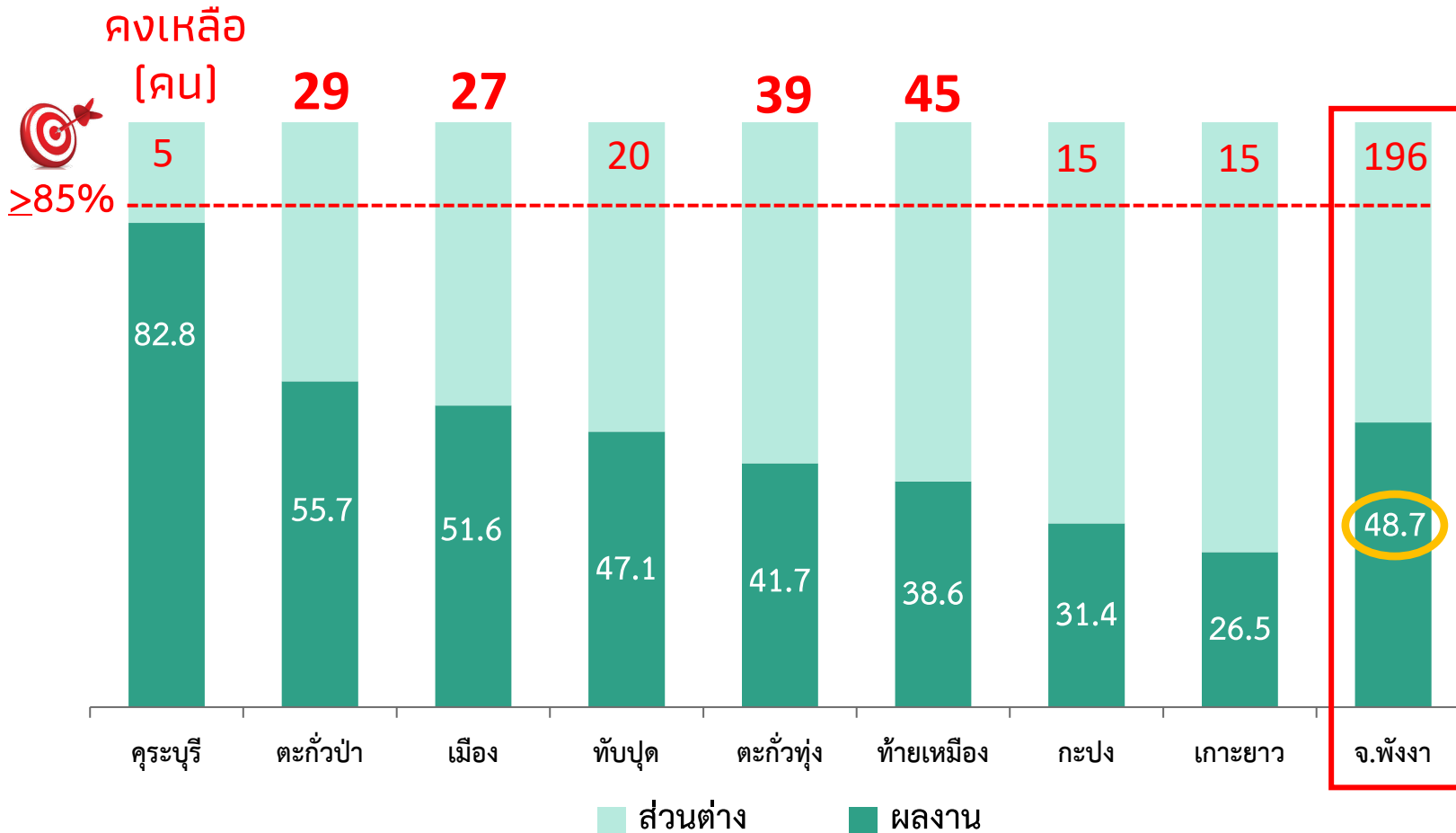


# อัตราการครอบคลุมการขึ้นทะเบียน และอัตราการสำเร็จการรักษาผู้ป่วยวัณโรค ภาพรวมประเทศ รายเขต และจังหวัดในเขตสุขภาพที่ 11

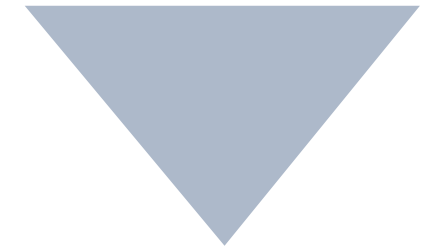


# อัตราการครอบคลุมการขึ้นทะเบียนผู้ป่วยวัณโรครายใหม่และกลับเป็นซ้ำ ปี 2567

[ปฏิบัติการวินิจฉัยโรค 155/แสน ปชก.]



เร่งรัดการขึ้นทะเบียน  
ท้ายเหมือง > ตะกั่วทุ่ง > ตะกั่วป่า > เมือง

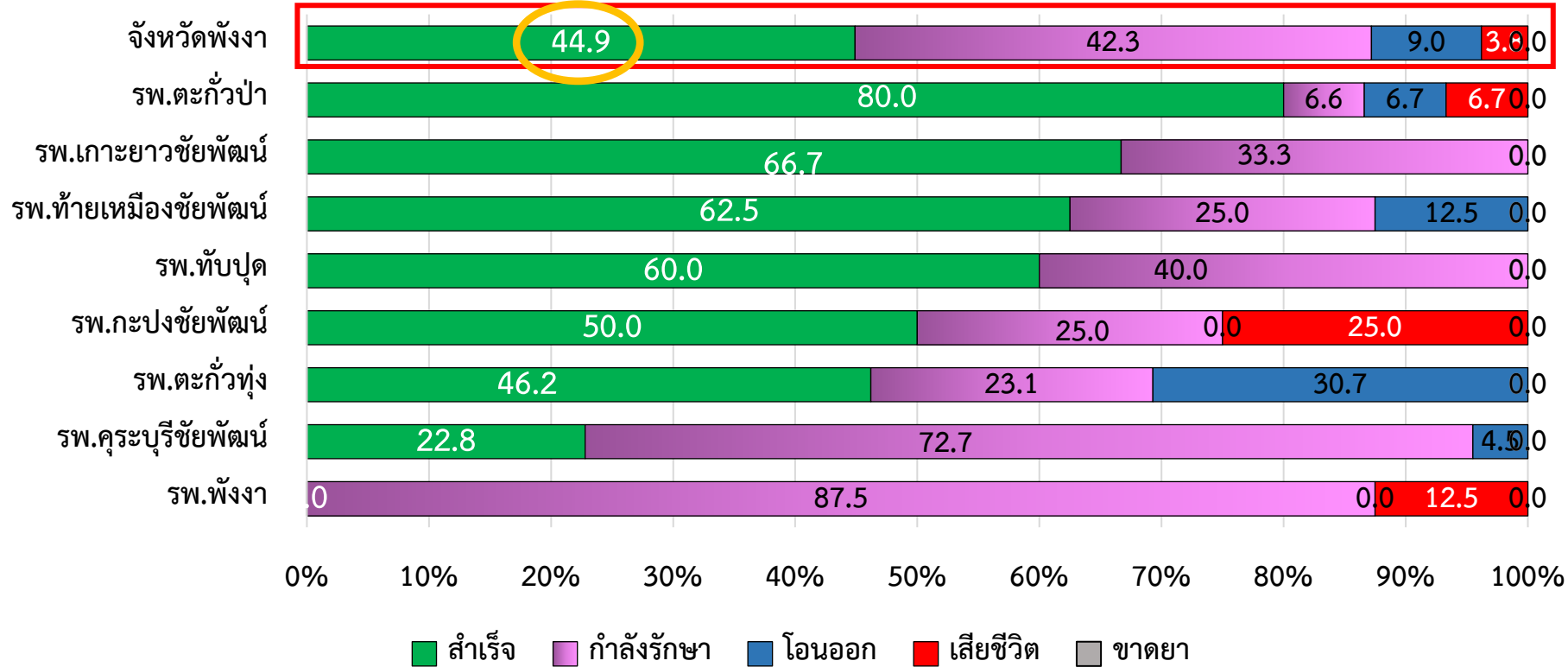


คัดกรองกลุ่มเสี่ยง  
ตรวจสอบข้อมูลกับ ICD 10

ที่มา: NTIP ณ 25 พ.ค. 2567

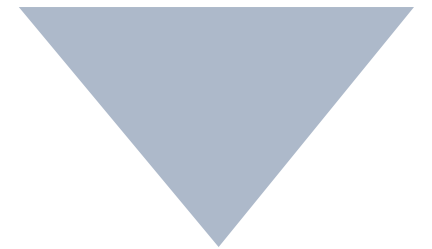
# อัตราการสำเร็จการรักษาผู้ป่วยวัณโรครายใหม่ (PA) ไตรมาสที่ 1 ปี 2567 [ 1 ต.ค. -31 ธ.ค. 66]

🎯  $\geq 88\%$



ตรวจสอบผู้ป่วยรักษาครบ

รพ.พังงา > คุระบุรีชัยพัฒนา



บันทึกโปรแกรม NTIP  
ติดตามผู้ป่วยที่โอนออก

ที่มา: NTIP ณ 25 พ.ค. 2567

✂️ ผป. เสียชีวิต 3 ราย (โรคร่วมมะเร็ง 2 ราย, TB 1 ราย)

✂️ ผป. โอนออก 7 ราย (รพ.ตะกั่วทุ่ง → รพ.พังงา 4 ราย, รพ.คุระบุรีชัยพัฒนา → รพ.ตะกั่วป่า 1 ราย, รพ.ท้ายเหมืองชัยพัฒนา → รพ.พังงา 1 ราย, รพ.ตะกั่วป่า → รพ.กระทุ่มแบน จ.สมุทรสาคร 1 ราย)



# ประเด็นเร่งรัด

- ✚ ตรวจสอบการขึ้นทะเบียนผู้ป่วยในโปรแกรมวัณโรค (NTIP) เปรียบเทียบกับฐานข้อมูลการวินิจฉัยโรค รหัส ICD 10 (A15-A19)
- ✚ ติดตามหน้าภาระงานจากโปรแกรม NTIP ที่ค้างขึ้นทะเบียนผู้ป่วยโอนออก ผู้ป่วยรับโอน ขึ้นทะเบียนให้ครบถ้วน
- ✚ ผู้ป่วยเสียชีวิตมีแนวโน้มสูงขึ้น ให้ร.พ. และเครือข่ายวิเคราะห์สาเหตุการเสียชีวิตในแต่ละราย

เรียนที่ประชุม

เพื่อเร่งรัดการดำเนินการเพื่อบรรลุเป้าหมายการป้องกันควบคุมโรคต่อไป



ขอบคุณครับ

กลุ่มงานควบคุมโรคติดต่อ สสจ.พังงา