



สถานการณ์โรคที่ต้องเฝ้าระวังทางระบาดวิทยา จังหวัดพังงา



กลุ่มงานควบคุมโรคติดต่อ



โรคที่ต้องเฝ้าระวังทางระบาดวิทยา ลำดับแรก

ข้อมูล งานระบาดวิทยา ณ 25 มิถุนายน 2567

ลำดับ	โรค	จำนวน สะสมทั้งปี (ราย)	อัตราป่วย ต่อ ประชากรแสนคน	กลุ่มอายุ ที่พบมาก
1	ไข้หวัดใหญ่	532	202.46	25-34 ปี
2	ปอดบวม	396	150.70	แรกเกิด-4 ปี
3	ไข้เลือดออก	255	105.58	5-9 ปี
4	อาหารเป็นพิษ	186	70.78	25-34 ปี
5	มือเท้าปาก	76	28.92	แรกเกิด-4 ปี



สถานการณ์โรคไข้เลือดออก ปี พ.ศ. 2567



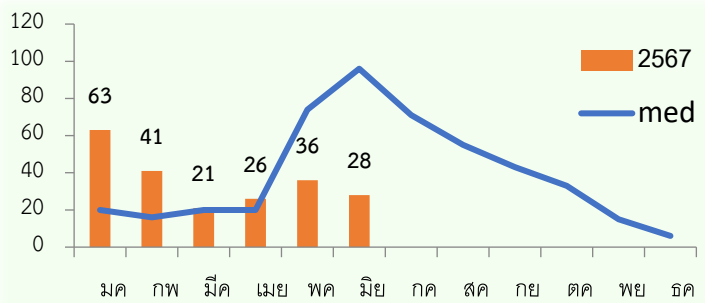
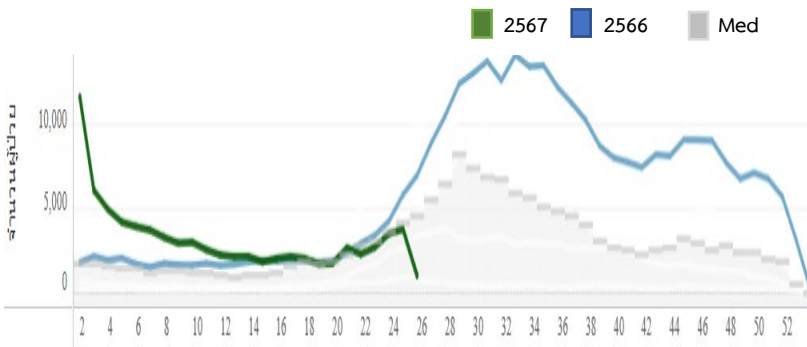
ข้อมูล ณ วันที่ 25 มิถุนายน 2567

จำนวนผู้ป่วยจังหวัดพังงาปี 2567 เปรียบเทียบ Med

จำนวนผู้ป่วยรายอำเภอจังหวัดพังงา ปี 2567

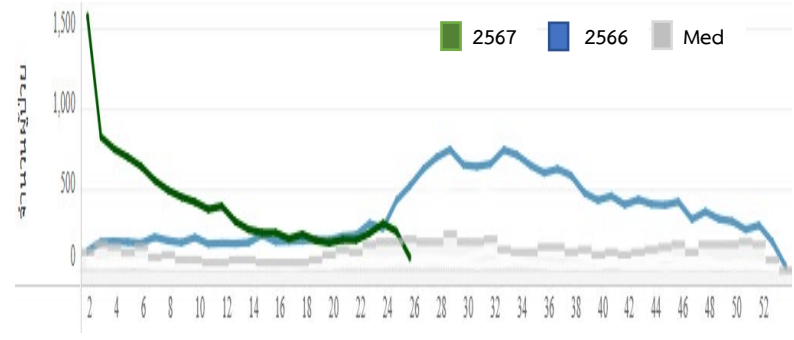
ประเทศไทย

จำนวน 36,246 ราย
(อัตราป่วย 54.86)

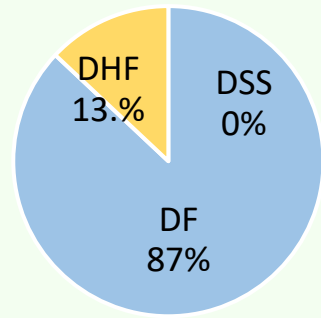


เขตสุขภาพที่ 11

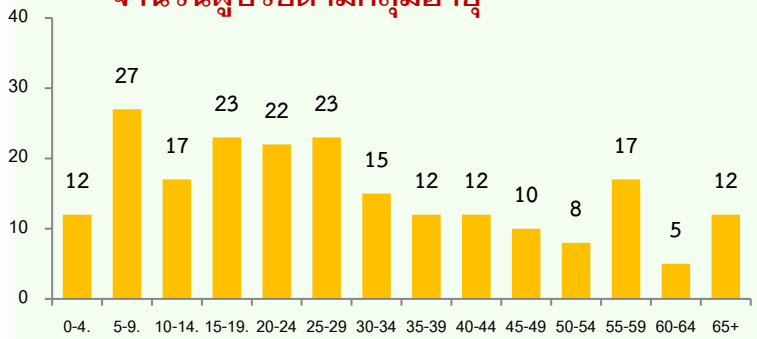
จำนวน 4,768 ราย
(อัตราป่วย 106.22)



สัดส่วนผู้ป่วย DF/DHF/DSS

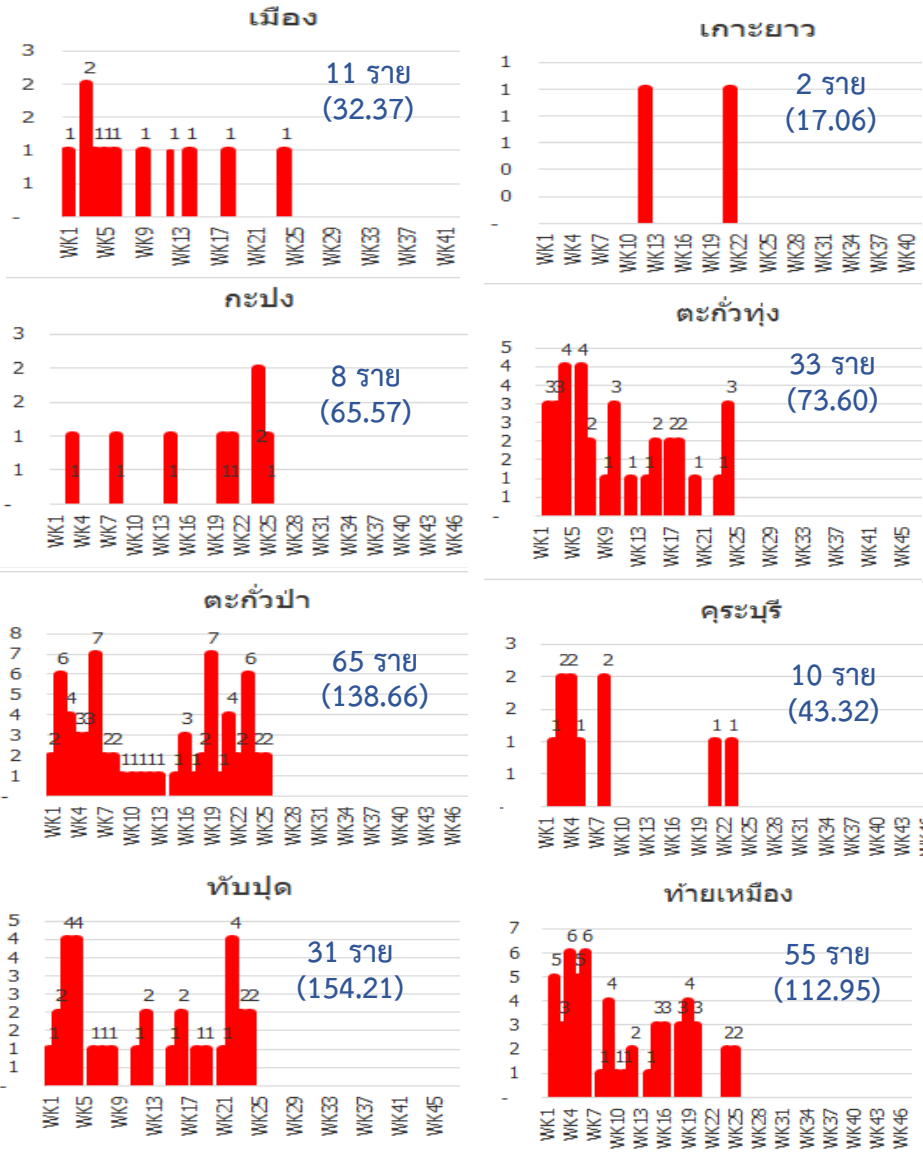


จำนวนผู้ป่วยตามกลุ่มอายุ



จังหวัดพังงา

จำนวน 215 ราย
(อัตราป่วย 89.03)



ข้อมูล : ระบบรายงาน (D506) โดย ทีมตระหนักรู้สถานการณ์ (SAT) สสจ.พังงา



พื้นที่ที่มีผู้ป่วยโรคไข้เลือดออกเกิน 2 Generation

พื้นที่ที่มีผู้ป่วยโรคไข้เลือดออกอยู่ในระยะเฝ้าระวัง



ข้อมูล ผู้ป่วย รายงาน D506

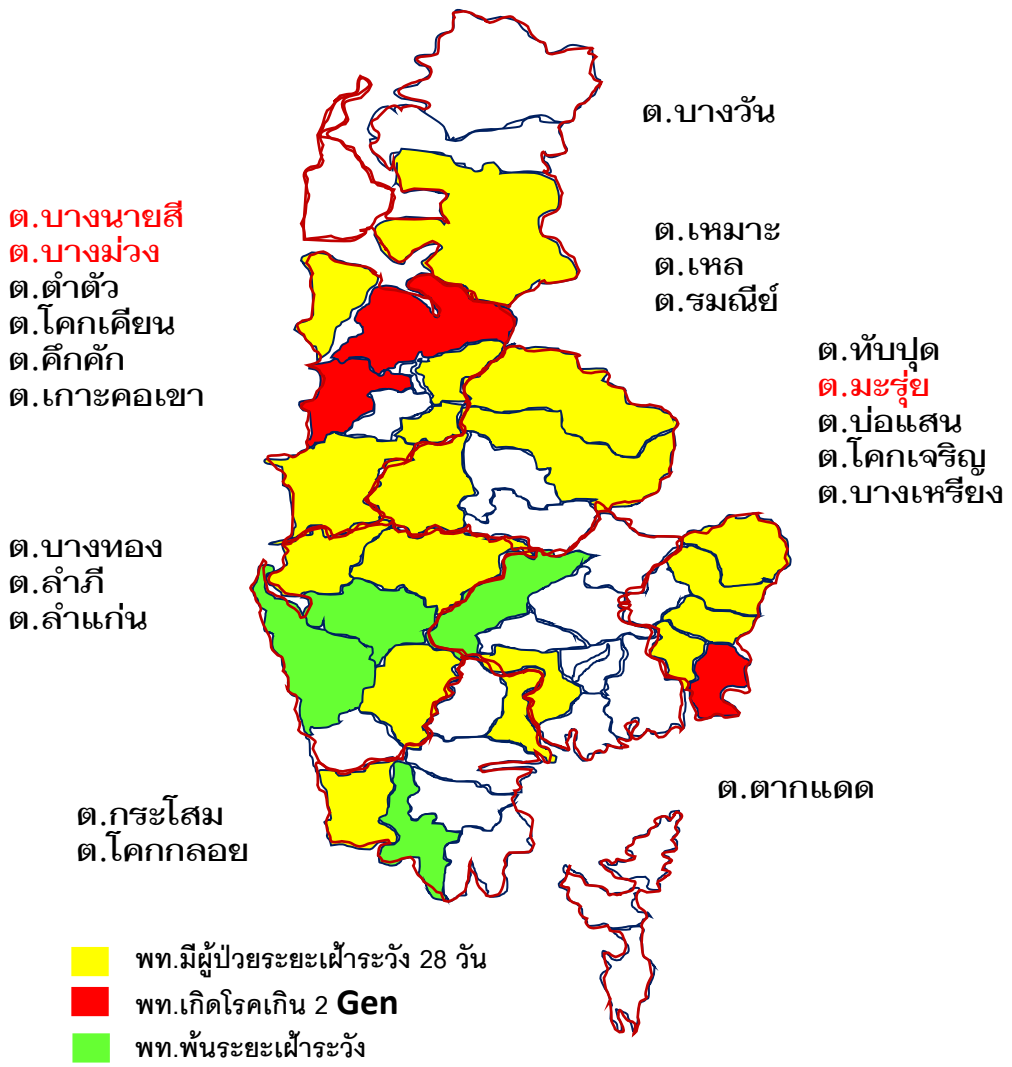
จน.ผู้ป่วยรายตำบลรายสัปดาห์		จำนวน. อัตราป่วย		มค				กพ				มีค				เมย					พค					มิ.ย.		
				w1	w2	w3	w4	w5	w6	w7	w8	w9	w10	w11	w12	w13	w14	w15	w16	w17	w18	w19	w20	w21	w22	w23	w24	w25
อ.เมือง	ตำบลตากแดด	2	62.09	0	0	0	0	0	0	0	0	0	0	0	1	0	0	0	0	0	0	0	0	0	0	0	1	0
อ.กะปาง	ตำบลเหมาะ	1	22.30	0	0	0	0	0	0	0	0	0	0	0	0	0	0	0	0	0	0	0	0	0	0	0	1	0
	ตำบลเหล	1	40.63	0	0	0	0	0	0	0	0	0	0	0	0	0	0	0	0	0	0	0	0	0	0	0	1	0
	ตำบลรมณีย์	5	225.33	0	0	1	0	0	0	0	0	0	0	0	0	0	1	0	0	0	0	0	1	1	0	0	0	1
อ.ตะกั่วทุ่ง	ตำบลกระโสม	5	83.08	0	0	0	3	0	0	0	0	0	0	0	0	0	0	0	0	0	0	0	0	0	0	0	2	0
	ตำบลโคกกลอย	15	108.68	0	1	1	1	0	3	0	0	0	1	0	1	0	0	1	0	1	2	0	1	0	0	1	1	0
อ.ตะกั่วป่า	ตำบลบางนายสี	15	99.75	0	1	1	0	1	2	0	0	0	0	0	0	0	0	0	1	0	1	2	1	1	1	1	3	0
	ตำบลบางม่วง	16	198.36	0	2	0	1	0	2	0	2	0	0	1	1	0	0	1	0	0	0	1	0	2	0	2	1	0
	ตำบลตำตัว	1	103.09	0	0	0	0	0	0	0	0	0	0	0	0	0	0	0	0	0	0	0	0	0	1	0	0	0
	ตำบลโคกเคียน	10	170.07	0	0	2	0	1	1	1	0	0	0	0	0	0	0	0	0	1	0	2	0	1	0	0	1	0
	ตำบลคึกคัก	16	320.32	1	1	1	2	1	1	1	0	1	1	0	0	0	0	0	1	0	1	2	0	0	0	1	0	1
อ.กระบุรี	ตำบลบางวัน	6	99.44	0	1	1	1	1	0	0	1	0	0	0	0	0	0	0	0	0	0	0	0	0	0	1	0	0
อ.ทับปุด	ตำบลทับปุด	4	114.74	0	0	1	0	0	0	0	0	0	0	0	1	0	0	1	0	0	0	0	0	0	0	0	1	0
	ตำบลมะรุ่ย	7	171.82	1	0	1	1	0	0	0	0	0	0	0	0	0	0	0	0	0	0	1	0	1	0	1	1	0
	ตำบลบ่อแสน	4	57.31	0	0	0	2	0	0	0	1	0	0	0	0	0	0	0	0	0	0	0	0	0	1	0	0	0
	ตำบลโคกเจริญ	11	439.12	0	2	1	1	0	1	1	0	0	0	1	0	0	0	0	1	0	0	0	0	0	2	1	0	0
	ตำบลบางเหรียง	2	122.47	0	0	0	0	0	0	0	0	0	0	0	0	0	0	0	0	0	1	0	0	0	1	0	0	0
อ.ท้ายเหมือง	ตำบลบางทอง	8	147.77	0	0	0	0	2	1	0	1	0	0	0	1	0	0	0	0	0	2	0	0	0	0	0	1	0
	ตำบลลำगी	4	76.19	0	0	0	0	1	0	0	0	0	0	0	0	0	0	0	0	0	0	0	1	0	0	0	1	1
	ตำบลลำแก่น	13	203.13	0	0	0	2	0	1	0	0	0	0	1	1	0	0	3	1	0	1	2	0	0	0	0	0	1



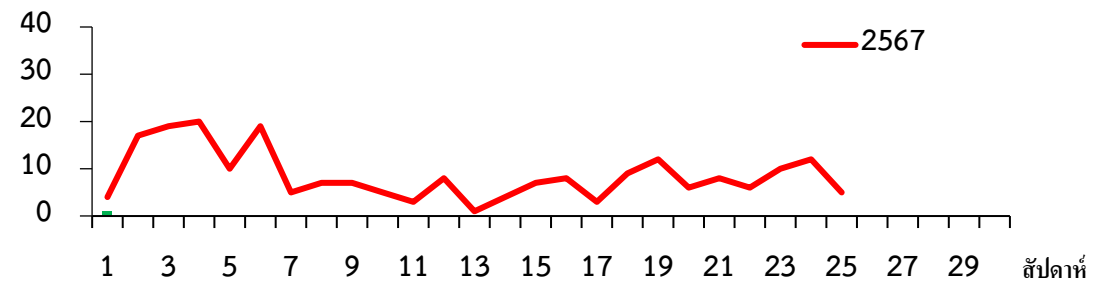
สถานการณ์โรคไข้เลือดออก จำแนกรายตำบล ปี 2567



พื้นที่เฝ้าระวังผู้ป่วยโรคไข้เลือดออก ในระยะ 28 วัน (แยกรายตำบล)



จำนวนผู้ป่วย (ราย)

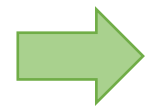


ตำบลที่มีอัตราป่วยสูง 10 ลำดับแรก จำแนกช่วง 4 สัปดาห์ ปี 2567 จังหวัดพังงา

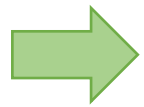
ลำดับ	อำเภอ	ตำบล	ผู้ป่วยรายสัปดาห์				จำนวน (ราย)	อัตราป่วย (ต่อแสนปชก.)
			w22	w23	w24	w25		
1	ตะกั่วป่า	เกาะคอเขา	0	0	0	1	149.48	
2	หับปุด	โคกเจริญ	2	1	0	0	119.76	
3	ตะกั่วป่า	ตำตั่ว	1	0	0	0	103.09	
4	หับปุด	บางเหรียง	1	0	0	0	61.24	
5	หับปุด	มะรุ่ย	0	1	1	0	49.09	
6	กะปง	รมณีย์	0	0	0	1	45.07	
7	กะปง	เหล	0	0	1	0	40.63	
8	ตะกั่วป่า	คึกคัก	0	1	0	1	40.04	
9	ท้ายเหมือง	ลำภี	0	0	1	1	38.10	
10	ตะกั่วป่า	บางม่วง	0	2	1	0	37.19	



ประเด็นเร่งรัด



ตำบลที่มีผู้ป่วยอยู่ในระยะเฝ้าระวัง หรือเกิน 2 Generation ให้ชี้เป้าหมู่บ้าน/ละแวก ที่มีระบาดต่อเนื่อง และเร่งรัดการควบคุมการระบาดในพื้นที่ดังกล่าว



ดำเนินการจ่ายยาต้านยุงตามนโยบายให้กับผู้ป่วยโรคติดต่อนำโดยยุงลาย ทั้ง OPD และ IPD ที่มารับการรักษาที่โรงพยาบาล

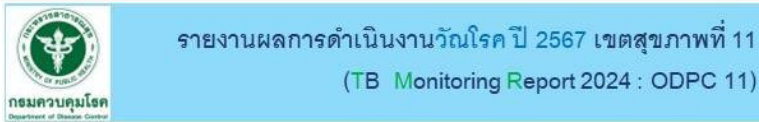
ผลการดำเนินงานวัณโรค จังหวัดพังงา ปีงบประมาณ 2567

วันที่ 25 มิถุนายน 2567



อัตราความครอบคลุมการขึ้นทะเบียน และอัตราความสำเร็จการรักษาผู้ป่วยวัณโรคปี 2567

ภาพรวมประเทศ รายเขต และจังหวัดในเขตสุขภาพที่ 11



ที่มา : NTIP ณ วันที่ 21 มิ.ย. 67

1 อัตราความครอบคลุมการค้นหาและขึ้นทะเบียนรักษาเป้าหมาย $\geq 85\%$

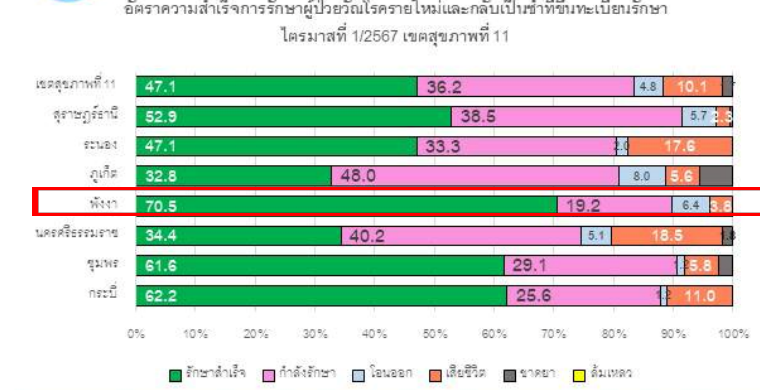


- ❖ อัตราความครอบคลุมการค้นหาและขึ้นทะเบียนรักษาผู้ป่วยวัณโรครายใหม่และกลับเป็นซ้ำ ภาพรวมประเทศ ร้อยละ 54.5 (55,798 ราย) เพิ่มขึ้น 3.2% (จาก 7 มิ.ย.67)
- เขต 11 ร้อยละ 55.7 (3,872 ราย) อันดับที่ 3 ของประเทศ เพิ่มขึ้น 3.1% (จาก 7 มิ.ย. 67)
- จังหวัดที่มีการขึ้นทะเบียนเพิ่มสูงสุดจากวันที่ 7 มิ.ย. 67 คือ จ.ภูเก็ต 100% (เพิ่มขึ้น 4.6%) รองลงมา คือ จ.ระนอง 69.8 % (เพิ่มขึ้น 3.7%)
- ☐ ขอความร่วมมือเครือข่ายโรงพยาบาลในพื้นที่ติดตามการขึ้นทะเบียนผู้ป่วย โดยบันทึกข้อมูลในระบบ NTIP ให้เป็นปัจจุบัน ทั้งในส่วน รพ.ภาครัฐและเอกชน



ที่มา : NTIP ณ วันที่ 21 มิ.ย. 67

2 อัตราความสำเร็จการรักษาผู้ป่วยวัณโรครายใหม่ เป้าหมาย $\geq 88\%$



เขตจังหวัด	ผู้ป่วยที่นำมาประเมิน	รักษาสำเร็จ	ร้อยละ	กำลังรักษา	ร้อยละ	ไม่ออก	ร้อยละ	เสียชีวิต	ร้อยละ	ขาดยา	ร้อยละ	ล้มเหลว	ร้อยละ
เขตสุขภาพที่ 11	872	411	47.1	316	36.2	42	4.8	88	10.1	15	1.7	0	0
กระบี่	82	51	62.2	21	25.6	1	1.2	9	11.0	0	0.0	0	0
ชุมพร	86	53	61.6	25	29.1	1	1.2	5	5.8	2	2.3	0	0
นครศรีธรรมราช	278	95	34.4	111	40.2	14	5.1	51	18.5	5	1.8	0	0
พังงา	78	55	70.5	15	19.2	5	6.4	3	3.8	0	0.0	0	0
ภูเก็ต	125	41	32.8	60	48.0	10	8.0	7	5.6	7	5.6	0	0
ระนอง	51	24	47.1	17	33.3	1	2.0	9	17.6	0	0.0	0	0
สุราษฎร์ธานี	174	92	52.9	67	38.5	10	5.7	4	2.3	1	0.6	0	0

- ❖ อัตราความสำเร็จการรักษาผู้ป่วยวัณโรครายใหม่ที่ขึ้นทะเบียนไตรมาสที่ 1/2567 (1 ต.ค.-31 ธ.ค. 66)
- เขต 11 มีผู้ป่วยนำมาประเมิน 872 ราย
- รักษาสำเร็จ 411 ราย (47.1%) อยู่ระหว่างการรักษา 316 ราย (36.2%)
- เสียชีวิต 88 ราย (10.1%) เพิ่มขึ้นจาก 7 มิ.ย. 67 จำนวน 1 ราย !!
- สูงสุด นครศรีธรรมราช 51 ราย (18.5%)
- 📌 **คาดการณ์ผลสำเร็จการรักษา 88.2% (สำเร็จ+กำลังรักษา+ไม่ออก)**
- ขอความร่วมมือโรงพยาบาลในพื้นที่ติดตามการรักษาผู้ป่วยทุกรายอย่างใกล้ชิด โดยเฉพาะผู้ป่วยที่จะเสียชีวิต เช่น ผู้สูงอายุ มีโรคร่วม ผู้ที่มีภาวะทุพโภชนาการ เป็นต้น และสรุปผลการรักษาในระบบ NTIP เมื่อสิ้นสุดการรักษาทุกราย



เรียนที่ประชุม

เพื่อเร่งรัดการดำเนินการเพื่อบรรลุเป้าหมายการป้องกันควบคุมโรคต่อไป

ขอบคุณครับ



งานควบคุมโรคติดต่อ สสจ.พังงา