

รายงานการประชุมคณะกรรมการวางแผนและประเมินผล (กวป.) สสจ.พังงา  
ครั้งที่ 2/2567  
วันที่ 27 กุมภาพันธ์ 2567 ณ ห้องประชุม สำนักงานสาธารณสุขจังหวัดพังงา  
อำเภอเมืองพังงา จังหวัดพังงา

**ผู้เข้าประชุม**

1.นายชวนนท์	อิมอาบ	นายแพทย์สาธารณสุขจังหวัดพังงา
2.นายวิเศษ	กำลัง	รองนายแพทย์สาธารณสุขจังหวัดพังงา
3.นางนงนุช	จตุรบัณทิต	รองนายแพทย์สาธารณสุขจังหวัดพังงา
4.นายวิชัย	ชูจิต	รองนายแพทย์สาธารณสุขจังหวัดพังงา
5.นายวรชัย	ใจเย็น	รองนายแพทย์สาธารณสุขจังหวัดพังงา
6.นางทิพย์รัตน์	ต้นสกุลประเสริฐ	ผู้อำนวยการโรงพยาบาลพังงา
7.นายสงกรานต์	จันทร์มณี	ผู้อำนวยการโรงพยาบาลตะกั่วป่า
8.นายสุรวุฒิ	รักเมือง	ผู้ช่วยนายแพทย์สาธารณสุขจังหวัดพังงา
9.นายทินกร	จุลแก้ว	หัวหน้ากลุ่มงานพัฒนายุทธศาสตร์สาธารณสุข
10.นางรุ่งทิวา	สุทธิกศักดิ์	หัวหน้ากลุ่มงานประกันสุขภาพ
11.นายโอภาส	คันธานนท์	หัวหน้ากลุ่มงานควบคุมโรคติดต่อ
12.นางกมลภรณ์	จินนาพัฒน์	แทน หัวหน้ากลุ่มงานส่งเสริมสุขภาพ
13.นางจรงค์ษ์	ใจเย็น	หัวหน้ากลุ่มงานควบคุมโรคไม่ติดต่อฯ
14.นางวัชรีย์	ตัญชน	หัวหน้ากลุ่มงานพัฒนาคุณภาพและรูปแบบบริการ
15.นายสามารถ	สินทรัพย์	หัวหน้ากลุ่มงานอาชีวอนามัยและสิ่งแวดล้อม
16.นางสาวญาธิภรณ์	นิลบล	หัวหน้ากลุ่มงานกฎหมาย
17.นายเศรษฐา	บุญฮก	แทน หัวหน้ากลุ่มงานบริหารทรัพยากรบุคคล
18.นางสาวฉันทรัตน์	ไพรสวรรณ	แทน หัวหน้ากลุ่มงานการแพทย์แผนไทยฯ
19.นางจุฑาภรณ์	เมืองจร	แทน หัวหน้ากลุ่มงานคุ้มครองผู้บริโภคฯ
20.นายกนกศักดิ์	ชานา	แทน หัวหน้ากลุ่มงานทันตสาธารณสุข
21.นางโสภิต	เกลี้ยงประไพ	หัวหน้ากลุ่มงานสุขภาพจิตติอล
22.นายภาณุมาศ	ทวีกิจ	ผู้อำนวยการโรงพยาบาลกระบี่ชัยพัฒนา
23.นายนิพนธ์	ภริงคาร	แทน ผู้อำนวยการโรงพยาบาลตะกั่วทุ่ง
24.นางอริสรา	ต้นวิชา	แทน ผู้อำนวยการโรงพยาบาลเกาะยาวชัยพัฒนา
25.นางสาวมัลลิกา	วิศาล	ผู้อำนวยการโรงพยาบาลท้ายเหมืองชัยพัฒนา
26.นางสาวธันยาภรณ์	เทพณรงค์	แทน ผู้อำนวยการโรงพยาบาลกะปงชัยพัฒนา
27.นางพัชรกัญญ์	ธีร์รัตบุรี	แทน ผู้อำนวยการโรงพยาบาลบางไทร
28.นายกำธร	สิทธิบุตร	รท.สาธารณสุขอำเภอเมืองพังงา
29.นายอติเทพ	จินดา	สาธารณสุขอำเภอตะกั่วป่า
30.นางเสาวดี	สังข์ทอง	สาธารณสุขอำเภอท้ายเหมือง

31.นายประสิทธิ์	มุ่งกิจ	สาธารณสุขอำเภอตะกั่วทุ่ง
32.นายธีระยุทธ	บุตรทหาร	สาธารณสุขอำเภอทับปุด
33.นายวิทยา	ไโลสกุล	สาธารณสุขอำเภอกระบี่
34.นางชุติมา	ยิ่งเจริญภักดี	สาธารณสุขอำเภอกะปง
35.นายจำเริญ	รอบการ	สาธารณสุขอำเภอเกาะยาว
36.นายสุรียา	โทแก้ว	ผู้อำนวยการศูนย์ควบคุมโรคติดต่อ นำโดยแมลงที่ 11.1 จังหวัดพังงา
37.ว่าที่ ร.ต.ศรารุช	คำอุดม	หัวหน้ากลุ่มงานยุทธศาสตร์ รพ.ตะกั่วป่า
38.นายสิทธิชัย	สุดศรี	ผู้ช่วยสาธารณสุขอำเภอเมืองพังงา
39.นายประติพัทธ์	ดวงจันทร์	ผู้ช่วยสาธารณสุขอำเภอตะกั่วทุ่ง
40.นางกานต์พิชชา	เทพเสถียร	ผู้ช่วยสาธารณสุขอำเภอตะกั่วป่า
41.นายวัชร	เกตุดอง	ผู้ช่วยสาธารณสุขอำเภอกระบี่
42.นางทิพยภมล	อิสลาม	ผู้ช่วยสาธารณสุขอำเภอเกาะยาว
43.นางศุภลักษณ์	ธิบัติ	เจ้าพนักงานสถิติชำนาญงาน

#### ผู้เข้าร่วมประชุม

1.นางศิริเพ็ญ	ตลับนาค	นักวิเคราะห์นโยบายและแผนชำนาญการพิเศษ
2.นายพันธวิทย์	สร้างสมจิตร	นักวิชาการสาธารณสุขชำนาญการพิเศษ
3.นายปกรณ์	การประกอบ	นักวิชาการสาธารณสุขชำนาญการ
4.นายพรนุวัฒน์	ศรีพัลลภ	นักวิชาการสาธารณสุขปฏิบัติการ
5.นางสาวฮายาตี	จันทร์ส	นักวิชาการพัสดุ
6.นางสาววิมลฐา	บำรุง	นักวิชาการคอมพิวเตอร์
7.นางสาวมรกต	วรรณรมาทิพย์	พยาบาลวิชาชีพชำนาญการพิเศษ

#### ผู้ไม่เข้าประชุม (ติดราชการ)

1.นายพรศักดิ์	มธุรส	รองนายแพทย์สาธารณสุขจังหวัดพังงา
2.นายธนากร	ศฤงคารชยธวัช	รองนายแพทย์สาธารณสุขจังหวัดพังงา
3.น.อ.สุทธิใจ	ไยทอง	ผู้อำนวยการโรงพยาบาลฐานทัพเรือจังหวัดพังงา
4.นางสุภาภรณ์	นิยมแก้ว	ผู้อำนวยการศูนย์วิทยาศาสตร์การแพทย์ที่ 11/1 ภูเก็ต
5.นางสุชาดา	บุญรักษ์	หัวหน้ากลุ่มงานบริหารทั่วไป
6.นายสรายุธ	บุหลาด	ผู้ช่วยสาธารณสุขอำเภอตะกั่วทุ่ง
7.นางสาวเมธินี	เทพอนุรักษ์	ผู้ช่วยสาธารณสุขอำเภอทับปุด
8.นายเจษฎา	จิ๋วจรัส	ผู้ช่วยสาธารณสุขอำเภอท้ายเหมือง (ด้านวิชาการ)
9.นายจิตรกร	วนะรักษ์	ผู้ช่วยสาธารณสุขอำเภอกะปง (ด้านวิชาการ)

## เริ่มประชุม เวลา 13.30 น.

นายแพทย์ชวนนท์ อิมอาบ นายแพทย์สาธารณสุขจังหวัดพังงา เป็นประธานการประชุมคณะกรรมการวางแผนและประเมินผล (กวป.) สสจ.พังงา ครั้งที่ 2/2567 และได้ดำเนินการประชุมตามระเบียบวาระการประชุม ดังนี้

### วาระก่อนการประชุม

1. มอบช่อดอกไม้แสดงความยินดี แก่ข้าราชการพลเรือนดีเด่น ประจำปี พ.ศ.2566

ระดับประเทศ (ครุฑทองคำ) ได้แก่ นายแพทย์วิเศษ กำลิ่ง ตำแหน่งนายแพทย์เชี่ยวชาญ (ด้านเวชกรรมป้องกัน) สำนักงานสาธารณสุขจังหวัดพังงา

ระดับจังหวัด ได้แก่ นางสาวอมรรัตน์ บางพิเชษฐ์ ตำแหน่งนายแพทย์เชี่ยวชาญ (ด้านเวชกรรม สาขาจิตเวช) โรงพยาบาลตะกั่วป่า

ระดับหน่วยงาน จำนวน 7 ราย ได้แก่ 1.นายวัชร เกตุทอง ตำแหน่งนักวิชาการสาธารณสุขชำนาญการ สำนักงานสาธารณสุขอำเภอกระบุรี 2.นางสาววาสนา เพ็ชรภักดิ์ ตำแหน่งพยาบาลวิชาชีพชำนาญการ โรงพยาบาลตะกั่วป่า 3.นางสิริลักษณ์ แจ่มจรัส ตำแหน่งนักจัดการงานทั่วไปชำนาญการ โรงพยาบาลพังงา 4.นางสาวอมรรัตน์ ศรีอนันต์ ตำแหน่งพยาบาลวิชาชีพชำนาญการ โรงพยาบาลพังงา 5.นางสาวมณี ประสานการ ตำแหน่งเจ้าพนักงานเภสัชกรรมชำนาญการ โรงพยาบาลพังงา 6.นางอัมพรรัตน์ สีขาว ตำแหน่งพนักงานประกอบอาหาร ส 2 โรงพยาบาลตะกั่วป่า 7.นางวิไล ประกอบชีพ ตำแหน่งพนักงานพิมพ์ ส 3 โรงพยาบาลพังงา

2. มอบช่อดอกไม้แสดงความยินดี แก่ นางอารมณี เมืองไทย อสม.โรงพยาบาลส่งเสริมสุขภาพตำบลลำภี สำนักงานสาธารณสุขอำเภอท้ายเหมือง ได้รับรางวัล อสม.ดีเด่นด้านวิทยาศาสตร์การแพทย์ชุมชนดีเด่นระดับเขตสุขภาพที่ 11

**ประธาน :** แสดงความยินดีกับผู้ที่ได้รับคัดเลือกให้เป็นข้าราชการพลเรือนดีเด่น ประจำปี 2566 ในทุกระดับ และ อสม.ที่ได้รับรางวัล อสม.ดีเด่นด้านวิทยาศาสตร์การแพทย์ชุมชนดีเด่นระดับเขตสุขภาพที่ 11 ซึ่งรางวัลที่ได้รับถือเป็นรางวัลแห่งเกียรติยศ ขอให้ทุกคนที่ได้รับรางวัลรักษาความดี รักษามาตรฐานการปฏิบัติงานให้เป็นแบบอย่างที่ดีและสามารถนำไปต่อยอดเพื่อพัฒนาคุณภาพงานที่ดีต่อไป

3. การแสดงวิดิทัศน์นำเสนอกิจกรรมผลการปฏิบัติงานของผู้บริหารสำนักงานสาธารณสุขจังหวัดพังงา ประจำเดือนกุมภาพันธ์ 2567

### ระเบียบวาระที่ 1 เรื่องที่ประธานแจ้งที่ประชุมทราบ

#### 1.1 เรื่องจากนายแพทย์สาธารณสุขจังหวัดพังงา

1.1.1 กิจกรรมออกหน่วยบริการผ่าตัดต่อกระดูกเคลื่อนที่แก่ผู้ป่วยในเขตพื้นที่รับผิดชอบของโรงพยาบาลตะกั่วป่า เมื่อวันที่ 25 กุมภาพันธ์ 2567 นำทีมโดยอาจารย์นายแพทย์ชินดนัย หงสประภาส ประธานศิษย์เก่า คณะแพทยศาสตร์ จุฬาลงกรณ์มหาวิทยาลัย ร่วมกับโรงพยาบาลจักษุบ้านแพ้วและโรงพยาบาลตะกั่วป่า มีผู้ป่วยกลุ่มเป้าหมาย ได้รับการผ่าตัดต่อกระดูก จำนวน 99 ราย

1.1.2 ในวันที่ 1 มีนาคม 2567 กำหนด Kick Off เฟส 2 30 บาท รักษาทุกที่ ด้วยบัตรประชาชนใบเดียว จะมีการประชุมออนไลน์จากกระทรวงสาธารณสุข เพื่อเตรียมความพร้อมการดำเนินการตามนโยบายในทุกหน่วยบริการ ก่อนการ Kick Off ของทุกจังหวัด ดังนั้น เพื่อให้การดำเนินงานตามนโยบาย 30 บาท รักษาทุกที่ ด้วยบัตรประชาชนใบเดียว ของจังหวัดพังงา บรรลุตามวัตถุประสงค์ จึงขอมอบหมายให้รองนายแพทย์สาธารณสุขจังหวัดพังงา ลงพื้นที่เพื่อติดตามประเด็นปัญหาาร่วมกันวางแผนการดำเนินงานตามนโยบายฯ ดังกล่าว ดังนี้

- พื้นที่โรงพยาบาลตะกั่วป่า โรงพยาบาลท้ายเหมืองชัยพัฒนา มอบหมาย นางนงนุช จตุราบัณฑิต
- พื้นที่โรงพยาบาลพังงา โรงพยาบาลทับปุด มอบหมาย นายวิชัย ชูจิต

- พื้นที่โรงพยาบาลตะกั่วป่า โรงพยาบาลกะปงชัยพัฒนา มอบหมาย นายวรชัย ใจเย็น
- พื้นที่โรงพยาบาลเกาะยาวชัยพัฒนา มอบหมาย นายพรศักดิ์ มธุรส
- พื้นที่โรงพยาบาลกระบือชัยพัฒนา มอบหมาย นายธนากร ศฤงคารชยวัช

1.1.3 ขอความร่วมมือสถานบริการทุกแห่ง ร่วมกันหมั่นดูแลเติมของให้เต็ม “ตู้เติมรักปันสุข”

1.1.4 ความก้าวหน้าในการบริหารจัดการของพื้นที่อำเภอเกาะยาว ฝั่งเกาะยาวใหญ่ ตามข้อสั่งการของท่านรัฐมนตรีกระทรวงสาธารณสุข โดยจะให้มีการดำเนินการเปิดให้บริการ ER ในโรงพยาบาลส่งเสริมสุขภาพตำบลพรุใน 24 ชั่วโมง ซึ่งในการบริหารจัดการในเรื่องบุคลากร (แพทย์) ขอสนับสนุนแพทย์จากโรงพยาบาลในจังหวัดพังงา

1.1.5 เรื่องประชุมการพัฒนาโรงพยาบาลด้วยเทคโนโลยีดิจิทัลตามกรอบพัฒนาคุณภาพ HAIT Plus จัดโดยศูนย์เทคโนโลยีสารสนเทศและการสื่อสาร สำนักงานปลัดกระทรวงสาธารณสุข ในวันที่ 28 กุมภาพันธ์ – 1 มีนาคม 2567 ณ โรงแรมมารวยการ์เด็น กรุงเทพฯ โดยกลับมาโรงพยาบาลทุกแห่งต้องร่วมกับขับเคลื่อนให้บรรลุตามเป้าหมาย ซึ่งสามารถดำเนินการได้ตามแผนปฏิบัติการที่กำหนด

1.1.6 การจัดสร้างพระปางพยาบาลภิกษุอาพาธ “พระพุทธรูปโรครยาไตรโลกนาถ” สำนักงานสาธารณสุขจังหวัดพังงา เพื่อประจำสถานชีวาภิบาล สถานพยาบาล พร้อมให้ผู้สนใจ นำไปบูชา เป็นปางที่เกี่ยวข้องกับกระทรวงสาธารณสุข แสดงความมีเมตตาต่อผู้ป่วย มีกำหนดการ ดังนี้

- วันที่ 17 มีนาคม 2567 พิธีหลอมเหรียญมวลสาร ณ วัดเขาศรีวิชัย ต.ศรีวิชัย อ.พุนพิน จ.สุราษฎร์ธานี
- วันที่ 24 มีนาคม 2567 พิธีเททอง ณ โรงหล่อเหรียญทอง ต.น้ำทรง อ.พยุหะคีรี จ.นครสวรรค์
- วันที่ 13 เมษายน 2567 พิธีพุทธาภิเษก ณ วัดประชุมโยธี (พระอารามหลวง) ต.ท้ายช้าง อ.เมือง จ.พังงา

**ที่ประชุม รับทราบ**

## 1.2 เรื่องจากรองนายแพทย์สาธารณสุขจังหวัดพังงา (นายวิชัย ชูจิต)

แนวทางปฏิบัติในการเตรียมการจัดซื้อจัดจ้าง และการเร่งรัดใช้จ่ายเงินงบประมาณ พ.ศ.2567

ตามหนังสือคณะกรรมการวินิจฉัยปัญหาการจัดซื้อจัดจ้างและการบริหารพัสดุภาครัฐ กรมบัญชีกลางที่ กค (กวจ) ๐๔๐๕.๔/ว 41 ลงวันที่ 24 มกราคม 2567) โดยได้กำหนดแนวทางปฏิบัติ ดังนี้ 1.การเตรียมการจัดซื้อจัดจ้าง 2.การลดระยะเวลาการดำเนินการ จึงขอให้หน่วยงานที่ได้รับเงินงบประมาณ ปฏิบัติตามแนวทางปฏิบัติในการเตรียมการจัดซื้อจัดจ้าง และการเร่งรัดใช้จ่ายเงินงบประมาณ พ.ศ. ๒๕๖๗ อย่างเคร่งครัด

**ที่ประชุม รับทราบ**

## 1.3 ติดตามนโยบายกระทรวงสาธารณสุข ตามประเด็นตรวจราชการ ปี 2567

### ผลการดำเนินงานจังหวัดพังงา

#### ประเด็น สุขภาพจิต/ยาเสพติด (Mental Health Anywhere)

**ต้นน้ำ** 1.มินิธัญญารักษ์ครบวงจรทุกจังหวัด ร้อยละ 100 2.ทอผู้ป่วยจิตเวชและยาเสพติดใน รพศ./รพท. ร้อยละ 50 (ร้อยละ 70) (รพ.พังงา เปิด 1 เม.ย.67) 3.รพช.มีกลุ่มงานจิตเวชและยาเสพติด ร้อยละ 85.71 (ร้อยละ 100) (รพ.บางไทร รอมติ อภพ.) **กลางน้ำ** 1. ร้อยละของผู้ป่วยยาเสพติดเข้าสู่กระบวนการบำบัดรักษา ได้รับการดูแลอย่างมีคุณภาพต่อเนื่อง จนถึงการติดตาม (Retention Rate) ร้อยละ 65.26 (ร้อยละ 62) **ปลายน้ำ** 1.อัตราการฆ่าตัวตายสำเร็จ 3.73 ต่อประชากรแสนคน 2.ผู้ป่วยโรคซึมเศร้ามีอาการทุเลาในการติดตาม 6 เดือน (รอข้อมูล รพท.) 3.ผู้พยายามฆ่าตัวตายไม่กลับมาทำร้ายตัวเองซ้ำใน 1 ปี ร้อยละ 91.78 (ร้อยละ 90) 4. ร้อยละการเข้าถึงของผู้พยายามฆ่าตัวตาย ร้อยละ 12.77 (ร้อยละ 60) (รอข้อมูล รพท.) 5. ผู้ป่วยจิตเวชที่มีความเสี่ยงสูงต่อการก่อความรุนแรง (SMI-V) ได้รับการดูแลต่อเนื่อง (รอข้อมูล รพท.)

## ประเด็น มะเร็งครบวงจร

**ต้นน้ำ** ทีม Cancer Warrior ระดับจังหวัด **กลางน้ำ** 1. ร้อยละของผู้ที่ได้รับการคัดกรองมะเร็งปากมดลูก = 43.25% ( $\geq$  ร้อยละ 60) 2. ร้อยละของผู้ที่มีผลผิดปกติ (มะเร็งปากมดลูก) ได้รับการส่องกล้อง Colposcopy = 0% ( $\geq$  ร้อยละ 70) (มีประชุมติดตามใน Service Plan) 3. ร้อยละของผู้ที่ได้รับการคัดกรองมะเร็งลำไส้ใหญ่และไส้ตรง = 14.28% ( $\geq$  ร้อยละ 50) 4. ร้อยละของผู้ที่มีผลผิดปกติ (มะเร็งลำไส้ใหญ่และไส้ตรง) ได้รับการส่องกล้อง Colonoscopy = 18.18% ( $\geq$  ร้อยละ 50) **ปลายน้ำ** 1. CA 5 โรคร (แยกรายโรค) ผ่าตัด ภายใน 4 สัปดาห์ = 86.67% ( $\geq$  ร้อยละ 77%) 2. CA 5 โรคร (แยกรายโรค) เคมีบำบัด ภายใน 6 สัปดาห์ = 77.78% ( $\geq$  ร้อยละ 77%) 3. CA 5 โรคร (แยกรายโรค) RT ภายใน 6 สัปดาห์ = 46.87% ( $\geq$  ร้อยละ 77%) ประเมินเป็นรอบ ๆ

## ประเด็น ลดแอ็ด ลดรอคอย ลดป่วย ลดตาย (ระบบปฐมภูมิ + รพช.แม่ข่าย)

### 1.ยกระดับการให้บริการที่มีคุณภาพประชาชนสามารถเข้าถึงบริการได้อย่างรวดเร็ว

**ต้นน้ำ** 1. จัดตั้งหน่วยบริการปฐมภูมิและเครือข่าย ๆ ตาม พรบ.ระบบสุขภาพปฐมภูมิ พ.ศ.2562 = 56% ( $\geq$ 38%) 2. อำนวยความสะดวก 8 อำเภอ = 100% 3. อสม.มีศักยภาพในการจัดบริการปฐมภูมิขั้นพื้นฐานโดยใช้เทคโนโลยีดิจิทัล=100% (65%) **กลางน้ำ** 1. การตรวจติดตามยืนยันวินิจฉัยกลุ่มสงสัยป่วย DM, HT (DM=31.42% ( $\geq$ 72%) ,HT=54.23% ( $\geq$ 85%) 2. ผู้ป่วย DM ที่ควบคุมได้ = 19.57% ( $\geq$ 40%) (ติดตาม DM 55.26% /ติดตาม HT 73.63%) 3. ผู้ป่วย HT ที่ควบคุมได้ = 46.84% ( $\geq$ 60%) (DM control 30.47%/HT control 47.34% **ปลายน้ำ** 1. อัตราตาย STEMI = 4.54% ( $\geq$ 9%) STEMI รักษาในเวลาที่กำหนด ( $\geq$ 60%) SK = 65.20% , PPCI = 100% 2. อัตราตาย Stroke = 6.59% ( $<$  7%) Stroke รักษาใน Stroke Unit = 93.41% ( $\geq$ 80%) 3. ผู้ป่วยรายใหม่ที่เข้าสู่ไตวายเรื้อรังระยะที่ 5 = 26.67% (ลดลง 10% ของปีก่อน) (ตัวชี้วัดใหม่ เก็บข้อมูล manual รอศูนย์ไต)

### 2.ความสำเร็จของการขับเคลื่อนนโยบายสุขภาพดิจิทัลเพื่อช่วยลดความแอ็ด ลดระยะเวลารอคอยใน รพ.

**ต้นน้ำ** 1.ยกระดับเป็น รพ.อัจฉริยะ (รพ.ทุกแห่ง) 2.ร้อยละของโรงพยาบาลยื่นขอรับรอง HAIT  $>$  ร้อยละ 10 (เป้าหมาย 50% (5/9) รพ.พังงา/ตะกั่วป่า ยื่นขอรับรองแล้ว **กลางน้ำ** 1.ยกระดับบริการด้วยบัตรประชาชน 2.รพ.ในสังกัด สป.สธ.เชื่อมโยงข้อมูล PHR และส่งต่อข้อมูลแบบ Electronics (ร้อยละ 100) **ปลายน้ำ** - จังหวัดมีบริการการแพทย์ทางไกล  $>$ 3,500 ครั้ง (ผลงาน 1,855 ครั้ง (53.00%))

## ประเด็น ส่งเสริมการมีบุตร

**ต้นน้ำ** 1.ร้อยละ 100 ของโรงพยาบาลสังกัดสำนักงานปลัดกระทรวงสาธารณสุข มีคลินิกส่งเสริมการมีบุตร (ร้อยละ100) (9 รพ.) มีผู้รับบริการแล้วรวม 257 คน **กลางน้ำ** - อัตราส่วนการตายมารดาไทยต่อการเกิดมีชีพแสนคน  $<$  17 ต่อการเกิดมีชีพแสนคน (ไม่มีมารดาตาย) **ปลายน้ำ** 1. อัตราตายทารกแรกเกิดอายุ  $\leq$  28 วัน  $<$  3.60 ต่อ 1,000 ทารกแรกเกิดมีชีพ - 2 ราย (5 ต่อ 1,000) (ทารกเสียชีวิต ไทย 5 ราย/ ยอดคลอด 521=9.60:1,000 การเกิด พม่า 1 ราย/ ยอดคลอด 153=0.15:1,000การเกิด) 2.ตรวจคัดกรองกลุ่มโรคหายาก (IEM) 40 โรคร ในทารกแรกเกิด มากกว่า ร้อยละ 65 (รอบ 6 เดือน) ร้อยละ 104.07

## ที่ประชุม รับทราบ

ระเบียบวาระที่ 2 รับรองรายงานการประชุม ครั้งที่ 1/2567 วันที่ 31 มกราคม 2567

ที่ประชุม : มีมติรับรองรายงานการประชุม ครั้งที่ 1/2567 วันที่ 31 มกราคม 2567

## ระเบียบวาระที่ 3 เรื่องติดตามและสืบเนื่อง

### 3.1 รายงานการใช้จ่ายงบดำเนินงาน

การเบิกจ่าย ภาพรวมงบดำเนินงาน ณ 27 กุมภาพันธ์ 2567 ได้รับจัดสรรเงินงบประมาณรวม 45,081,740.-บาท สจ.พังงา 24,536,454.-บาท รพ.พังงา 8,503,113.-บาท รพ.ตะกั่วป่า 12,042,173.-บาท มีเป้าหมาย

การเบิกจ่าย ไตรมาส 2 (ม.ค.-มี.ค.67) 54% ผลการเบิกจ่าย ภาพรวมจังหวัด 66.35% (- สสจ.พังงา 71.20% - รพ.ตะกั่วป่า 66.10% - รพ.พังงา 52.73%)

### ที่ประชุม รับทราบ

#### 3.2 รายงานการใช้งบลงทุน

3.2.1 การก่อสร้างอาคารพักพยาบาล 24 ห้อง 12 (ครอบครัว) โรงพยาบาลกระบี่ชัยพัฒนา วงเงินสัญญา 8,100,000.- บาท เบิกจ่ายไปแล้ว 5 งวด และงวดที่ 6 สิ้นสุดวันที่ 27 กุมภาพันธ์ 2567 ส่งมอบงานได้ทันตามสัญญา

3.2.2 การก่อสร้างบ้านพักข้าราชการระดับชำนาญงาน/ปฏิบัติการ/อาวุโส/ชำนาญการ (โครงสร้างต้านแผ่นดินไหว) รพ.สต.เกาะยาวใหญ่ อำเภอเกาะยาว วงเงินสัญญา 1,470,400.- บาท ผู้รับจ้างดำเนินการเข้าก่อสร้าง งวดที่ 1 แล้ว และคาดว่า ผู้รับจ้างจะสามารถดำเนินการส่งมอบงานงวดที่ 1 ได้ภายในเดือนกุมภาพันธ์ 2567

### ที่ประชุม รับทราบ

#### 3.3 รายงานหนี้ค้ำยา เวชภัณฑ์ ค่าตอบแทน ค้างจ่าย

หนี้ค้ำยา เวชภัณฑ์ ค้างจ่าย มี 1 หน่วยบริการที่ยังมีหนี้ค้างจ่ายของปี 2565 คือ รพ.ท้ายเหมืองชัยพัฒนา , มี 9 หน่วยบริการค้างจ่ายปี 2566 และ มี 9 หน่วยบริการค้างจ่ายปี 2567

ค่าตอบแทน ค้างจ่าย มี 3 หน่วยบริการ สำหรับค่าเวร ไม่มีหน่วยบริการค้างจ่าย

ที่ประชุม รับทราบ ให้เร่งรัดการจ่ายหนี้ค้ำยา เวชภัณฑ์ ค้างจ่าย ปี 2565 ให้หมด และให้ชำระหนี้ ปี 2566 ในครึ่งปีแรก และดำเนินการเบิกจ่ายค่าตอบแทนค้างจ่ายให้เป็นปัจจุบัน

#### 3.4 สถานการณ์การเงินการคลังของหน่วยงานบริการในจังหวัดพังงา ปี 2567

รายละเอียดหน่วยบริการ ณ วันที่ มกราคม 2567 พบว่า NWC รพ.ทุกแห่ง ทูลสำรองสุทธิ เป็นบวก , NI (รายได้หักค่าใช้จ่าย) ติดลบ 6 แห่ง คือ รพ.เกาะยาวชัยพัฒนา รพ.กะปงชัยพัฒนา รพ.ตะกั่วทุ่ง รพ.กระบี่ชัยพัฒนา รพ.ทับปุด รพ.ท้ายเหมืองชัยพัฒนา, EBITDA ไม่รวมงบลงทุนและงบค่าเสื่อม ติดลบ 4 แห่ง คือ รพ.กะปงชัยพัฒนา รพ.ตะกั่วทุ่ง รพ.ทับปุด รพ.ท้ายเหมืองชัยพัฒนา , Cash และ CR รพ.เกาะยาวชัยพัฒนา และ รพ.ทับปุด ค่อนข้างดี

ภาพรวมสถานการณ์การเงิน ณ มกราคม 2567 หน่วยบริการ 1 แห่ง ติด Risk Scoring ระดับ 2 หน่วยบริการ 5 แห่ง ติด Risk Scoring ระดับ 1 คือ รพ.เกาะยาวชัยพัฒนา รพ.กะปงพัฒนา รพ.กระบี่ชัยพัฒนา รพ.ทับปุด รพ.ท้ายเหมืองชัยพัฒนา และ 3 หน่วยบริการ ระดับ 0 คือ รพ.พังงา รพ.ตะกั่วป่า รพ.บางไทร ทุกหน่วยบริการมีเงินบำรุงคงเหลือเป็นบวก

ผลการประเมินประสิทธิภาพ Total Performance Score ไตรมาส 1 ปี 2567 ระดับ B (ดี) คือ รพ.พังงา รพ.บางไทร ระดับ C (พอใช้) คือ รพ.ตะกั่วป่า รพ.กระบี่ชัยพัฒนา ระดับ D (ต้องปรับปรุง) รพ.เกาะยาวชัยพัฒนา ระดับ F (ไม่ผ่าน) คือ รพ.กะปงชัยพัฒนา รพ.ตะกั่วทุ่ง รพ.ทับปุด รพ.ท้ายเหมืองชัยพัฒนา

รายรับผู้ป่วยในและผู้ป่วยนอก จากกองทุนต่าง ๆ ตุลาคม 2566 - มกราคม 2567 จังหวัดพังงาได้รับเงินรายรับรวม 200,236,478.29 บาท แยกเป็นกองทุน ดังนี้ 1.เงินรายรับ UC พบว่า รพ.พังงา (39,237,557.95) รพ.ตะกั่วป่า (34,192,591.03) ได้รับเงินมากที่สุด 2.เงินรายรับกรมบัญชีกลาง พบว่า รพ.พังงา (32,975,205.08) รพ.ตะกั่วป่า (25,653,350.37) ได้รับเงินมากที่สุด 3.เงินรายรับประกันสังคม พบว่า รพ.ตะกั่วป่า (12,212,140.35) รพ.พังงา (10,943,403.28) ได้รับเงินมากที่สุด 4.เงินรายรับ อปท. พบว่า รพ.พังงา (9,072,207.74) รพ.ตะกั่วป่า (3,253,308.48)

สรุปผลการเบิกชดเชยปฐมภูมิไปที่ไหนก็ได้ (OP Anywhere) ระดับโรงพยาบาล ปีงบประมาณ 2567 ข้อมูล ณ วันที่ 19 กุมภาพันธ์ 2567 พบว่า มีหน่วยบริการที่มีรายรับมากที่สุด คือ รพ.พังงา (16,864,227.-) รพ.ตะกั่วป่า (3,092,097.-) รพ.กะปงชัยพัฒนา (650,949.-)

สรุปผลการเบิกชดเชยตามโครงการต่าง ๆ ปีงบประมาณ 2567 เดือนตุลาคม 2566 - มกราคม 2567 - Cancer Anywhere พบว่ามี 2 หน่วยบริการ คือ รพ.พังงา (1,225,086.-บาท) รพ.ตะกั่วป่า (8,900.-บาท)

- One day surgery (ODS) พบว่ามี 1 หน่วยบริการ คือ รพ.ตะกั่วป่า ให้บริการ 22 ครั้ง รายรับ จำนวน 197,303.- บาท

- Minimally Invasive Surgery (MIS) พบว่ามี 2 หน่วยบริการ คือ รพ.ตะกั่วป่า (1,637,403.-) รพ.พังงา (332,338.-บาท)

รายรับเงินผู้ป่วยใน สิทธิประกันสุขภาพ ตุลาคม 2566 - มกราคม 2567 พบว่า ร้อยละการเบิกชดเชย ค่าบริการผู้ป่วยในเปรียบเทียบกับประมาณการรายรับผู้ป่วยในหลังปรับลดค่าแรง ภาพรวมจังหวัดพังงา (87.68) รพ.กระบี่ ชัยพัฒน์ (121.30) รพ.ตะกั่วป่า (112.83) รพ.พังงา (112.17) ซึ่งทั้ง 3 แห่ง มีร้อยละการเบิกชดเชยค่าบริการผู้ป่วยในมากที่สุด

สรุปผลการเบิกชดเชยการบริการสร้างเสริมและป้องกันโรค (PP Fee Schdual) ระดับโรงพยาบาล ตุลาคม 2566 – มกราคม 2567 พบว่า รพ.ตะกั่วป่า (547ครั้ง/206,560บาท) รพ.พังงา (772ครั้ง/206,080บาท) รพ.กระบี่ ชัยพัฒน์ (598/170,555บาท) มีการเบิกชดเชย PP มากที่สุด

สรุปผลการเบิกชดเชยปฐมภูมิไปที่ไหนก็ได้ ปีงบประมาณ 2567 ระดับ รพ.สต. ตุลาคม 2566 – มกราคม 2567 พบว่า มีหน่วยบริการ ที่มีรายรับมากที่สุด 2 อำเภอ คือ รพ.สต.ในเขตอำเภอตะกั่วทุ่ง (18,916.-บาท) รพ.สต. ในเขตอำเภอเกาะยาว (1,885.-บาท)

สรุปผลการเบิกชดเชยการบริการสร้างเสริมและป้องกันโรค (PP) ระดับ รพ.สต. ,ศสข.,สถานพยาบาล เรือนจำฯ มีการเบิกชดเชยฯ จำนวน 8 อำเภอ (ตุลาคม 2566 - มกราคม 2567) พบว่า รพ.สต.ในเขตอำเภอตะกั่วป่า (13,877ครั้ง/1,787,980.-บาท) รพ.สต. ในเขตอำเภอเมืองพังงา (9,216ครั้ง/1,138,175.-บาท) มีการเบิกชดเชย PP มากที่สุด **ที่ประชุม รับทราบ**

### 3.5 รายงานความก้าวหน้า 30 บาท รักษาทุกที่ ด้วยบัตรประชาชนใบเดียว

จังหวัดพังงา มีความก้าวหน้า 30 บาท รักษาทุกที่ ด้วยบัตรประชาชนใบเดียว มีเป้าหมายประชาชน จำนวน 200,927 คน (กลุ่มเป้าหมายจาก NHSO)

#### 3.5.1 ความก้าวหน้าการพัฒนา ดังนี้

- การพัฒนาระบบยืนยันตัวตน ดังนี้ Health ID ประชาชน จำนวน 136,406 คน (67.89%) Provider ID : 71.60% พบว่า อำเภอตะกั่วทุ่ง 74.69% อำเภอตะกั่วป่า 74.62% มีการลงทะเบียน Health ID มากที่สุด

- การพัฒนาระบบ ดังนี้ **2.1** มีการเชื่อมโยงประวัติสุขภาพอิเล็กทรอนิกส์ระดับโรงพยาบาล 9 แห่ง ครบ 100% และระดับ รพ.สต. อยู่ระหว่างพัฒนา **2.2** จำนวนหน่วยบริการทั้งหมดในจังหวัดพังงาที่สมัครเข้าร่วม สอน.บัดดี้ ครบ 100% **2.3** การเข้าร่วมหมอพร้อม Station - หน่วยบริการในสังกัด จำนวน 82 แห่ง เข้าร่วม ครบ 100% - หน่วยบริการ เอกชนเข้าร่วมหมอพร้อม Station เป้าหมาย 226 แห่ง เข้าร่วม 27 แห่ง (11.95%) และเข้าร่วม สปสข. 16 แห่ง (7.07%) **2.4** Digital Signature 205 คน **2.5** ใบรับรองแพทย์ดิจิทัล 664 ครั้ง **2.6** FDH 100% **2.7** การนัดหมายออนไลน์ 55.60% **2.8** Telemedicine 1,728 ครั้ง **2.9** ใบสั่งยา/สั่งแลป, Health Rider /สั่งยาและเวชภัณฑ์ ไปรษณีย์ อยู่ระหว่างดำเนินการ

#### 3.5.2 ความก้าวหน้าในการดำเนินงาน ดังนี้

- ระยะเวลาที่ 1 เดือนมกราคม 2567 ดำเนินการแล้ว 1.ประวัติสุขภาพอิเล็กทรอนิกส์แสดงบนมือถือ 2. ใบรับรองแพทย์ดิจิทัล 3.การแพทย์ทางไกลและเภสัชกรรมทางไกลสำหรับผู้ป่วยโรคเรื้อรังและผู้ป่วยจิตเวช/ ยาเสพติด 4. บริการ รับ-ส่งยาทางไปรษณีย์ 5.การเบิกจ่ายกับกองทุนสุขภาพผ่านระบบ Financial Data Hub

- ระยะเวลาที่ 2 เดือนเมษายน 2567 ดำเนินการแล้ว คือ การส่งต่อการรักษาโดยไม่ใช้ใบส่งต่อ

- ผลการประเมินโรงพยาบาลอัจฉริยะ มีจำนวนโรงพยาบาลที่ลงทะเบียน 9 แห่ง ระดับเพชร 2 แห่ง ได้แก่ รพ.ตะกั่วทุ่ง รพ.พังงา ระดับทอง ไม่มี ระดับเงิน 7 แห่ง ได้แก่ รพ.ทับปุด รพ.กระบี่ชัยพัฒน์ รพ.ตะกั่วป่า รพ. เกาะยาวชัยพัฒน์ รพ.ท้ายเหมืองชัยพัฒน์ รพ.กะปงชัยพัฒน์ รพ.บางไทร

แผนการดำเนินงานการขับเคลื่อนนโยบาย ฯ ดังนี้ 1.เดือนมกราคม 2567 - เร่งรัดระบบยืนยันตัวตนของบุคลากรการแพทย์ – เร่งรัดหน่วยบริการทุกหน่วยสามารถเข้าถึงข้อมูล ผ่านหมอพร้อม Station – ขยายขอบเขตการใช้งานหมอพร้อม App/Line OA 2.เดือนกุมภาพันธ์ 2567 ปรับปรุง Flow ทำงานเพื่อรองรับการบริการใหม่ – วางแผนสื่อสารความเข้าใจ และจัดการข้อร้องเรียน - ชักซ้อมการใช้งานระบบ 3.เดือนมีนาคม 2567 Kick Off

### ที่ประชุม รับทราบ

#### 3.6 รายงานการเตรียมความพร้อมขอเปิดหน่วยฟอกเลือดด้วยเครื่องไตเทียม รพ.เกาะยาวชัยพัฒนา

1. ขอพิจารณาการจัดบริการฟอกเลือด ด้วยเครื่องไตเทียม (เรียน นพ.สสจ.พังงา 31 มกราคม 2567)
2. ข้อมูลประกอบการขอเปิดหน่วยไตเทียม
  - 2.1 มีการเปิดบริการล้างไตทางช่องท้องด้วยหรือไม่ : ไม่มี
  - 2.2 จำนวนผู้ป่วยคาดการณ์ที่จะเข้ารับบริการ : เรื้อรังระยะสุดท้าย 25 ราย , Stage 4 28 ราย
  - 2.3 จำนวนผู้ป่วยที่มีความลำบากในการเข้าถึงบริการ : เรื้อรังระยะสุดท้าย 25 ราย มีผู้สูงอายุ ร้อยละ 68 , Hemodialysis 8 ราย ผู้สูงอายุ ร้อยละ 75 , ความยากลำบากในการเดินทางไปรับบริการ 2-3 ครั้ง/สัปดาห์ , ค่าใช้จ่ายในการเดินทางสูง ประมาณ 2,000 – 3,000 บาท/สัปดาห์
  - 2.4 โครงสร้างทางภูมิศาสตร์ในการเดินทางและความต้องการของพื้นที่ : เดินทางไปรับบริการทางเรือและรถ , ระยะเวลาเดินทาง เกาะยาว-รพ.วชิระภูเก็ต/อบจ.ภูเก็ต 90-120 นาที เกาะยาว-รพ.พังงา 150-180 นาที , ช่วงฤดูฝนหรือหน้ามรสุม เผชิญคลื่นลม ใช้เวลามากกว่าปกติ , มีความเสี่ยงการเกิดอุบัติเหตุทางทะเล , เสี่ยงสะท้อนจากประชาชน ต้องการให้เปิดหน่วยบริการฟอกเลือดด้วยเครื่องไตเทียม
  - 2.5 เครือข่ายและบุคลากรทางการแพทย์ตามมาตรฐาน ตรต./สบส. – Outsource บริษัท Aeonmed – จัดทีมสหวิชาชีพดูแลผู้ป่วยฯ แพทย์ 1 คน พยาบาลวิชาชีพ 2 คน เภสัชกร 1 คน และเทคนิคการแพทย์ 1 คน – ทีมดูแลรักษาภาวะฉุกเฉิน : อัตรากำลังบุคลากรทางการแพทย์ : แพทย์ 2 คน พยาบาลวิชาชีพกลุ่มงานการพยาบาล 25 คน เภสัชกร 3 คน เทคนิคการแพทย์ 2 คน -แผนส่งต่อทางการแพทย์ อำเภอเกาะยาว ฝั่งเกาะยาวน้อย และฝั่งเกาะยาวใหญ่
  - 2.6 การจัดพื้นที่หน่วยไตเทียมตามมาตรฐาน ตรต./สบส. ใช้โรงจอดรถ โดยให้ Outsource ดำเนินการออกแบบ
3. การเตรียมความพร้อม ER - โชน Resuscitation – โชนฉีดยาทำแผล - อุปกรณ์เครื่องมือฉุกเฉิน - ยาฉุกเฉินที่จำเป็น
4. การเตรียมความพร้อม Blood Bank กรณีที่ 1 เปิด Cross-matching รพ.เกาะยาวชัยพัฒนา กรณีที่ 2 ส่งตัวอย่างไปยัง รพ.แม่ข่าย
5. คณะกรรมการพิจารณาอนุมัติการขอเปิดหน่วยไตเทียม (ระหว่างดำเนินการ)

### ที่ประชุม รับทราบ

#### 3.7 เรื่องติดตามจากชมรมสาธารณสุขแห่งประเทศไทย สาขาจังหวัดพังงา

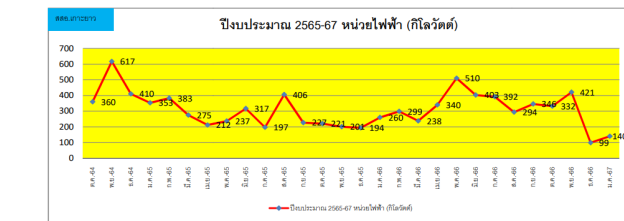
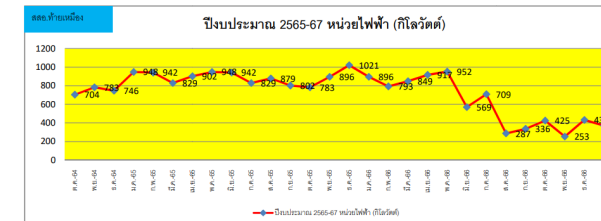
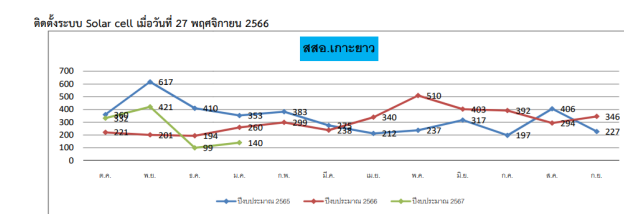
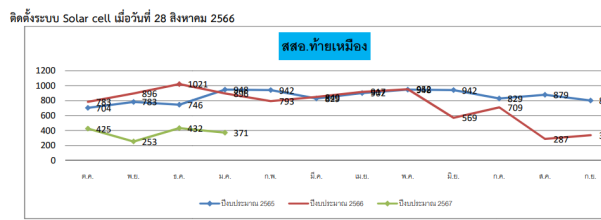
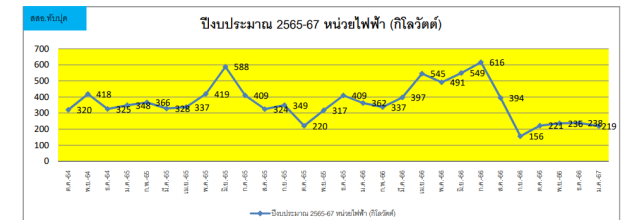
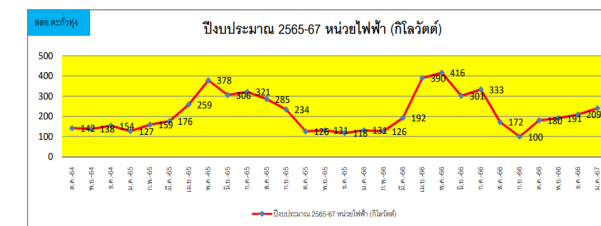
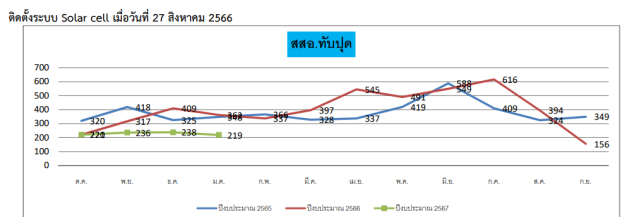
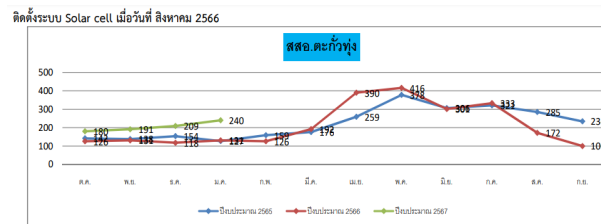
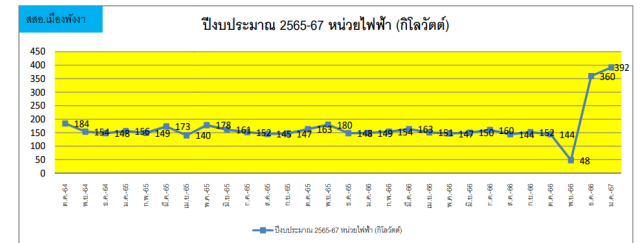
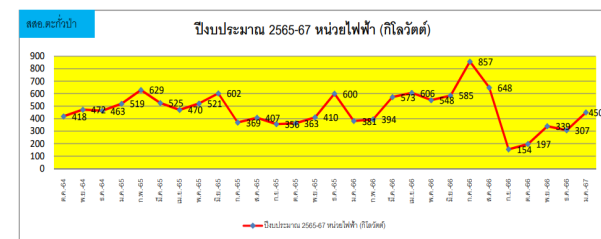
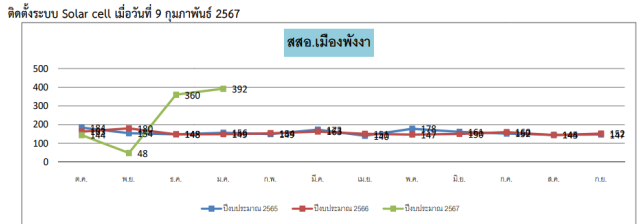
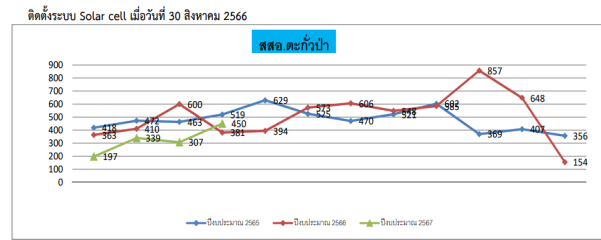
- 3.7.1 สถานการณ์จัดสรรเงิน Fix cost สสอ. และ รพ.สต. จังหวัดพังงา ปี 2567
  - จัดสรรเงิน Fix cost สสอ.แม่ข่ายทุกแห่ง จำนวน 200,000 บาท พบว่า มี 3 เครือข่าย ได้รับเงินโอนแล้ว คือ สสอ.เกาะยาว 100,000 บาท สสอ.กะปง 100,000 บาท สสอ.ตะกั่วทุ่ง 200,000 บาท สสอ.ตะกั่วป่า จำนวน 100,000 บาท สสอ.คุระบุรี จำนวน 150,000 บาท สสอ.ทับปด 100,000 บาท สสอ.ท้ายเหมือง 200,000 บาท, มี 1 เครือข่าย รอโอนเงิน คือ สสอ.เมืองพังงา
  - จัดสรรเงิน Fix cost รพ.สต. โอนเงินจัดสรรแล้ว 50% 7 แห่ง คือ รพ.เกาะยาวชัยพัฒนา รพ.กะปงชัยพัฒนา รพ.ตะกั่วป่า รพ.บางไทร รพ.คุระบุรีชัยพัฒนา รพ.ทับปด , รพ.ท้ายเหมืองชัยพัฒนา โอนเงินจัดสรรแล้ว 25% คือ รพ.พังงา รพ.ตะกั่วทุ่ง



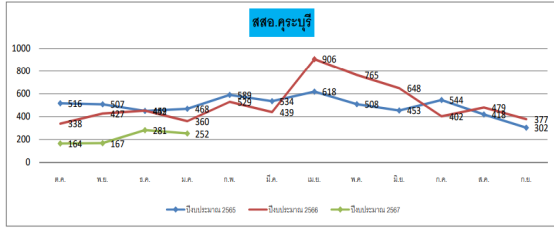
3.7.2 สถานการณ์ดำเนินงาน ติดตั้งระบบไฟฟ้าด้วยพลังงานแสงอาทิตย์ สสอ.ได้รับเงินจัดสรรแล้ว 100% ครบ 8 แห่ง ซึ่งอำเภอเมืองพังงา มีการตรวจรับงานเรียบร้อย และอยู่ระหว่างรอเบิกจ่าย

3.7.3 สถานการณ์จัดสรรเงิน CF จากกระทรวงสาธารณสุข 150,000.-บาท ให้กับ สสอ. ปี 2566 โอนเงินจัดสรรแล้ว จำนวน 7 แห่ง , รอโอนเงินจัดสรร 1 แห่ง คือ สสอ.เมืองพังงา 150,000 บาท

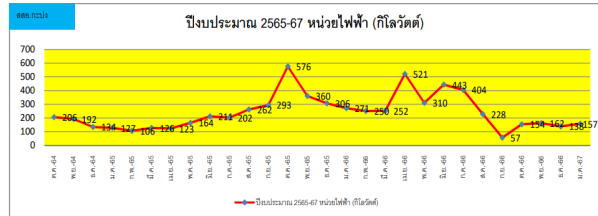
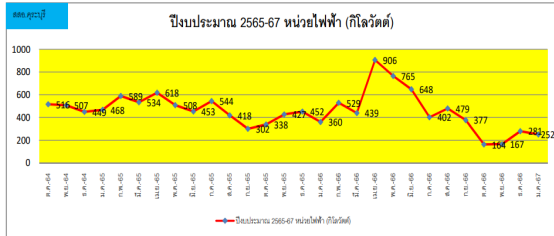
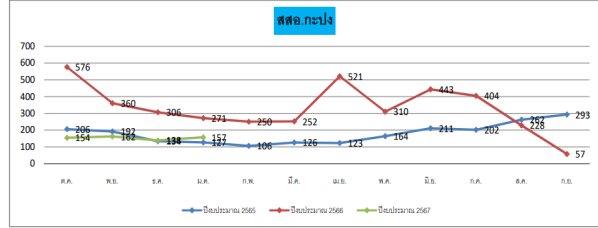
3.7.4 สถานการณ์การใช้ไฟฟ้าของหน่วยบริการหลังจากมีการติดตั้งระบบไฟฟ้าด้วยพลังงานแสงอาทิตย์ของสำนักงานสาธารณสุขอำเภอรายอำเภอ ตั้งแต่ ปีงบประมาณ 2565 -2567



ติดตั้งระบบ Solar cell เมื่อวันที่ 12 กันยายน 2566



ติดตั้งระบบ Solar cell เมื่อวันที่ 20 กันยายน 2566



ทั้งนี้ สรุปภาพรวมสถานการณ์การใช้ไฟฟ้ามีหน่วยการใช้ไฟฟ้าลดลงทุกอำเภอ เมื่อเทียบกับก่อนติดตั้งระบบ

ผลิตไฟฟ้าด้วยพลังงานแสงอาทิตย์

ที่ประชุม รับทราบ

ระเบียบวาระที่ 4 เรื่องเพื่อพิจารณา

4.1 การพิจารณาการจ่ายเงินเพิ่มพิเศษ โดยไม่ทำเวชปฏิบัติส่วนตัวฯ ขอรับเงินเพิ่มพิเศษสำหรับแพทย์

และทันตแพทย์ ขอรับจำนวน 4 ราย ขอรับตั้งแต่ 1 มีนาคม 2567 จำนวน 1 ราย และขอรับตั้งแต่ 1 เมษายน 2567 จำนวน 3 ราย

และแพทย์ชอยกเล็ก จำนวน 1 ราย

ที่ประชุม มีมติเห็นชอบ และอนุมัติ

ระเบียบวาระที่ 5 เรื่องแจ้งเพื่อทราบ

5.1 โรคที่ต้องเฝ้าระวังทางระบาดวิทยา ปี 2567

สถานการณ์โรคไข้เลือดออก ณ วันที่ 20 กุมภาพันธ์ 2567

ระดับประเทศ จำนวน 15,120 ราย (อัตราป่วย 26.90) ระดับเขตสุขภาพที่ 11 จำนวน 2,458 ราย (อัตราป่วย 62.44) จังหวัดพังงา พบผู้ป่วย จำนวน 77 ราย (อัตราป่วย 33.52) สูงกว่าค่า Median มีสัดส่วนผู้ป่วย DF=97.4%/ DHF=2.6%/ DSS=0% และพบว่า กลุ่มอายุ 5-9 และกลุ่มอายุ 15-19 ปี มีจำนวนผู้ป่วยมากที่สุด

ที่ประชุม รับทราบ

นพ.สสจ.พังงา = รพช.ทุกแห่ง หากวินิจฉัยพบโรค Dengue Hemorrhagic Fever (DHF) ให้รายงานผู้อำนวยการโรงพยาบาล ทราบ

รอง นพ.สสจ.พังงา = นโยบายจ่ายสารทากันยุงให้กับผู้ป่วย ให้จัดทำบัญชีเวชภัณฑ์ของโรงพยาบาล เนื่องจากจะต้องมีการรายงาน

ข้อมูลป่วยและการใช้สารทากันยุง

ระเบียบวาระที่ 6 เรื่องอื่น ๆ

6.1 ความก้าวหน้าในการดำเนินการกฏีชีวภิบาลของจังหวัดพังงา มีนาร่อง 3 แห่ง ได้แก่ วัดคมนิยเขต (วัดคึกคัก)

อำเภอตะกั่วป่า ,วัดบางเสียด อำเภอเมืองพังงา , วัดมงคลสุทธาวาส (วัดลุ่ม) อำเภอเมืองพังงา คาดว่าจะเปิดกฏีชีวภิบาลแห่งแรกเปิดที่วัดคมนิยเขต (คึกคัก) ปลายเดือนมีนาคม 2567 และขอความร่วมมือจากอำเภอทับปุด ตะกั่วทุ่ง ท้ายเหมือง กะปง และกระบุรี (ยกเว้นอำเภอเกาะยาว) จัดตั้งกฏีชีวภิบาล อย่างน้อย อำเภอละ 1 แห่ง

ที่ประชุม รับทราบ

เลิกประชุม เวลา 16.00 น.

ลงชื่อ ศุภลักษณ์ ธิบัติ ผู้จัดรายงาน ลงชื่อ ทินกร จุลแก้ว ผู้ตรวจรายงาน  
 (นางศุภลักษณ์ ธิบัติ) (นายทินกร จุลแก้ว)  
 เจ้าพนักงานสถิติชำนาญงาน หัวหน้ากลุ่มงานพัฒนายุทธศาสตร์สาธารณสุข